

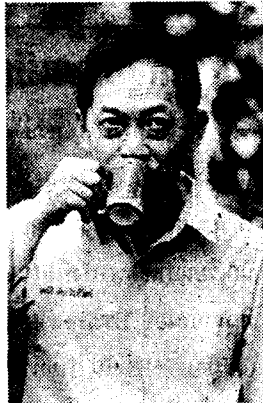
‘มูลนิธิเตี้ยง จิราธิวัฒน์’ เปิดโครงการเข็นทรลอาสาพัฒนาชุมชนประจำปี56

สัมผัสวิถีชุมชนกะเหรี่ยง ชมป่าสมุนไพรร่วมพิธีตั้งเดิมของท้องถิ่น

บริษัทในกลุ่มเซ็นทรัลในนามมูลนิธิเตี้ยง จิราธิวัฒน์ ร่วมกับชาวบ้านในชุมชน จัดพิธีเปิดโครงการเข็นทรลอาสาพัฒนาชุมชน ประจำปี 2556 เพื่อการ “อนุรักษ์ป่า-เส้นทางการศึกษาเรียนรู้ป่าชุมชนและพัฒนาอาชีพอย่างยั่งยืนตามแนวพระราชดำริ” ณ ชุมชนบ้านแม่ป๋อกใน อำเภอลี้ และชุมชนบ้านทาป่าเปา อำเภอแม่ทา จังหวัดลำพูน โดย ได้รับเกียรติจาก พินิจ หาญพาณิชย์ ผู้ว่าลำพูน, สหวัฒน์ แน่นหนา อธิบดีกรมศิลปากร, นพ.สมชัย นิจพานิช อธิบดีกรมพัฒนาการแพทย์แผนไทยและการแพทย์ทางเลือก, ประลอง ดำรงไทย ผู้อำนวยการสำนักจัดการป่าชุมชน ผู้แทนจากกรมป่าไม้, ดร.ประพีร์ เกิดเพิ่มพูน หัวหน้าผู้ตรวจราชการกรมการพัฒนารัฐวิสาหกิจพัฒนาชุมชน และวัฒน์ จิราธิวัฒน์ ผู้ช่วยกรรมการผู้จัดการใหญ่ บริษัท กลุ่มเซ็นทรัล จำกัด ตัวแทนผู้บริหารบริษัทในกลุ่มเซ็นทรัล ร่วมกันเปิดโครงการฯ โดยมีวัตถุประสงค์ที่จะอนุรักษ์ป่าอย่างยั่งยืน ให้คนในชุมชนอยู่ร่วมกับป่าอย่างพึ่งพาอาศัยซึ่งกันและกัน

วัฒน์ จิราธิวัฒน์ กล่าวถึงภาพรวมของโครงการว่า มูลนิธิเตี้ยงฯ ได้เข้ามาอาสาช่วยพัฒนาป่าชุมชนครั้งนี้ ในตอนแรกเราตั้งใจช่วยปลูกป่า แต่เมื่อได้ไปดูพื้นที่และปรึกษากับทางผู้ใหญ่ที่ทำงานด้านนี้จึงมีความเห็นตรงกันว่าหากต้องการช่วยอนุรักษ์ป่าอย่างยั่งยืนการเข้าไปช่วยพัฒนาอาชีพให้กับชุมชนที่อยู่กับป่าน่าจะดีกว่าเพราะเมื่อคนมีอาชีพแล้วก็ไม่บุกรุกทำลายป่าโดยแนวทางการพัฒนาอาชีพของแต่ละที่จะไม่เหมือนกันเพราะสองชุมชนต่างมีจุดเด่นที่แตกต่างกัน

คุณากร จันตา ผู้ใหญ่บ้านบ้านแม่ป๋อกใน กล่าวว่า ชาวบ้านส่วนใหญ่เป็นปกากะญอ (กะเหรี่ยง) ปัจจุบันมีประชากรทั้งหมด 132 ครัวเรือน 512 คน ไม่มีอาชีพเป็นหลักแหล่ง แต่จะปลูกข้าวทานเองในช่วงหน้าฝนด้วยการอาศัยน้ำจากธรรมชาติเป็นหลัก วันนี้นับเป็นวันที่มีความสำคัญอย่างยิ่งสำหรับชาวบ้านแม่ป๋อกใน เป็นวันที่ทุกคนตั้งใจที่สุด ที่มูลนิธิฯ ช่วยทำให้มีน้ำใช้และมีหน่วยงานระดับอธิบดี ผู้ว่าราชการจังหวัด เข้ามาเยี่ยมชม



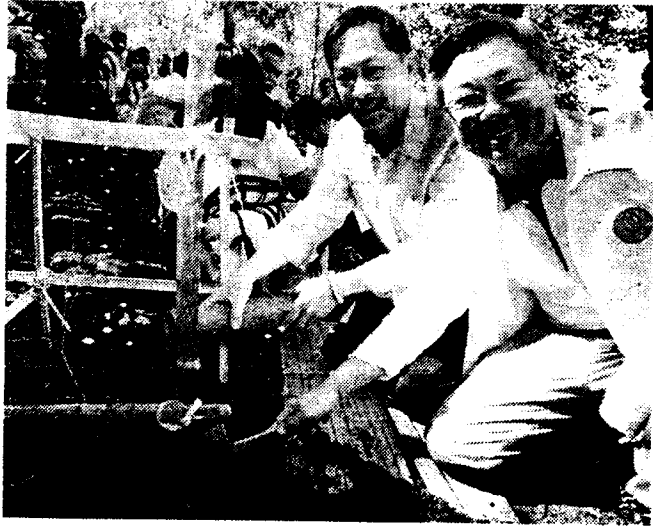
หลังจากพิธีเปิดโครงการและเปิดประปาภูเขาให้ชาวบ้านแม่ป๋อกในอย่างเป็นทางการแล้ว วันหนึ่ง จิราธิวัฒน์ ผ.ช.ก.ผจก.ใหญ่อาวุโส ฝ่ายภาพลักษณ์องค์กร บ. กลุ่มเซ็นทรัล จำกัด กล่าวเสริมในขณะแจกเมล็ดพันธุ์ผักให้แก่ชาวบ้านว่า ชุมชนบ้านแม่ป๋อกใน ต้องถือว่าเขาเป็นชุมชนดีลพบเพราะเขาไม่มีกระตังน้ำที่จะสร้างอาชีพเบื้องต้น จึงเริ่มให้มีน้ำเพื่อทำการเกษตรก่อนด้วยการทำประปาภูเขาและวันนี้ได้ทำพิธีเปิดเรียบร้อยแล้ว จากนั้นจะแจกเมล็ดพันธุ์เพื่อให้เริ่มปลูกพืชผักสวนครัว - ถึงจะยังไม่มียอดขายอย่างน้อยก็ยังปลูกผัก รับประทานเองได้ แล้วค่อยๆสอนให้เพิ่มผลผลิต สามารถปลูกขายเพื่อเพิ่มรายได้ให้แก่ครอบครัว รวมทั้งสอนให้ปลูกข้าวแบบปลอดสารพิษ เพื่อคุณภาพชีวิตที่ดีขึ้น

โดยในบริเวณงานมีการให้ข้อมูลว่ามีการค้นพบภาพวาดลึกลับในหินในพื้นที่ป่าบริเวณนี้ อธิบดีกรมศิลปากร กล่าวว่า แหล่งโบราณคดีนี้เป็นการค้น



พบโดยชาวบ้าน เมื่อเจ้าหน้าที่ลงมาสำรวจพบว่าภาพเขียนสีแดงทั้งแบบลายเส้นและแบบระบายทึบ คาดว่ามีอายุประมาณ 3,000 - 3,500 ปีก่อนประวัติศาสตร์ ลักษณะเป็นหน้าผา ชาวบ้านเรียกว่าถ้ำช้าง มีความสูงประมาณ 1,100 - 1,200 เมตร จากระดับน้ำทะเล ซึ่งสามารถพัฒนาเป็นจุดเรียนรู้ที่มีความน่าสนใจยิ่งขึ้น

นอกจากนี้ ยังมีถ้ำ มีหินย้อย มีนกยูงป่าช่วงเดือนพ.ย. ไปจนถึงเดือนก.พ. และมีจารีตประเพณีของกะเหรี่ยงที่ทำกันมานานคืองานประจำปี สรงน้ำพระธาตุทุกเดือน 9 มูลนิธิฯจึงมีความคิดที่จะพัฒนาป่าแห่งนี้ให้เป็นศูนย์ท่องเที่ยวเชิงอนุรักษ์ ตอนนี้นำกำลังเริ่มพัฒนาเส้นทางเดินป่าให้มีความ



สะดวกมากขึ้นแต่ยังคงความเป็นธรรมชาติไว้โดยชาวบ้านจะมีส่วนร่วมด้วย พวกเขาจะได้รู้สึกเป็นส่วนหนึ่งของป่า ค่อยๆ พัฒนา โดยในอนาคตอาจ



มีการสร้างบ้านดินทำโฮมสเตย์ คนก็สามารถเข้ามาสัมผัสและเรียนรู้วิถีชีวิตธรรมชาติ ชาวบ้านก็มีรายได้เพิ่มจากการท่องเที่ยวเชิงอนุรักษ์ ป่าไม้ก็ได้รับการดูแล

สุดท้ายมีคฤหบดีที่ท้องถิ่นได้พาเดินชมป่าที่มีความอุดมสมบูรณ์หลังจากที่ชาวบ้านช่วยกันอนุรักษ์ฟื้นฟูป่าขึ้นมาใหม่เมื่อปี 2538 และร่วมกันทำพิธีบวชป่า ซึ่งเป็นพิธีที่ชาวบ้านเชื่อว่าสิ่งศักดิ์สิทธิ์จะช่วยปกปักรักษาป่าให้อยู่คู่ชุมชนก่อนผู้ร่วมงานจะเดินทางสู่ชุมชนบ้านทาป่าเปา

พิธีเปิดโครงการ ณ ชุมชนบ้านทาป่าเปา ประธานในพิธีร่วมกันปลูกต้นไม้ เปิดป้ายโครงการฯ ก่อนเดินชมป่าสมุนไพร พร้อมฟังสรรพคุณจากหมอท้องถิ่น และลิ้มลองน้ำสมุนไพรรักษาโรคนานาชนิด ประเสริฐ ภูละเปา หมอยาสมุนไพรประจำบ้านทาป่าเปา ผู้ได้รับการถ่ายทอดความรู้มาจากพระอาจารย์ ที่วัดป่าแม่ทาเล่าว่าป่าแห่งนี้มีสมุนไพรขึ้นเยอะมากบนพื้นที่ที่หมิ่นกว่าไร่มีสมุนไพรที่เกิดขึ้นเองตามธรรมชาติประมาณ 200 กว่าชนิด ขนาดบริเวณพื้นที่ที่ชาวบ้านปลูกข้าวทำนา ซึ่งปกติจะไม่มีต้นไม้ขึ้น แต่ก็ยังมีสมุนไพรขึ้นมากมาย

ทั้งนี้ทางมูลนิธิฯ ได้เห็นถึงจุดเด่นของป่าแห่งนี้จึงดำเนินการร่วมกับกรมพัฒนาการแพทย์แผนไทยและการแพทย์ทางเลือกพัฒนาพื้นที่ให้

เป็นแหล่งอนุรักษ์และขยายพันธุ์สมุนไพรหายากและศูนย์เรียนรู้สมุนไพรที่ใหญ่ที่สุดชุมชนก็จะสามารถใช้ประโยชน์จากป่าและดูแลป่าไปพร้อมๆ กัน

นพ.สมชัย กล่าวว่า ทุกส่วนของพืชพรรณเราสามารถ ดัดแปลงมาใช้ประโยชน์ได้หมด ทั้งกิ่ง ก้าน สาขา ใบ ดอก ราก แม้ กระทั่งต้นข้าว เมล็ดข้าวก็มีประโยชน์อยู่ที่ว่าภูมิปัญญาบันทึกไว้อย่างไร เหล่านี้ถือเป็นภูมิปัญญาชาวบ้าน เป็นลายแทงที่เราต้องไปตรวจสอบว่ามีความปลอดภัยและเหมาะสมกับการใช้อย่างไร หากพืชสมุนไพรตัวไหนหายาก ใกล้สูญพันธุ์ ก็ต้องอนุรักษ์ เพราะเป็นสมบัติของชาติ การปลูกป่าจึงทำให้เรามีวัตถุดิบที่จะนำมาใช้สอยในการดูแลสุขภาพมากขึ้น เพราะปัจจุบันเราไม่ได้อาศัยแพทย์แผนตะวันตกอย่างเดียว โรคยากๆ ก็ต้องมีการใช้แพทย์ดั้งเดิม แพทย์แผนไทย เพราะฉะนั้นภูมิปัญญาที่มีอยู่ สมุนไพรที่มีอยู่ เป็นเรื่องที่ต้องคุ้มครองปกป้องรักษา และพัฒนามาใช้ในการดูแลสุขภาพในปัจจุบัน

สุดท้ายก่อนพิธีการจะเสร็จสิ้นลง ผู้ร่วมงานได้ร่วมสักการะเจ้าป่าเจ้าเขา หรือที่ชาวบ้านเรียกว่า พิธีผีขุนน้ำ ที่จะมีการจัดขึ้นเป็นประจำทุกปี โดยการนำเครื่องสังเวยมาตบแทนบุญคุณเจ้าป่าเจ้าเขาที่ช่วย ปกปักรักษาต้นน้ำ และภาวนาให้เจ้าป่าเจ้าเขาช่วยโน้มน้าวจิตใจชาวบ้านให้หยุดตัดไม้ทำลายป่า หากปีใด มีภัย ฝนแล้ง ก็บอกกล่าวขอพรให้สิ่งศักดิ์สิทธิ์ช่วยดูแลลูกหลานบ้านแม่ทาป่าเปา

ประลอง ดำรงค์ไทย ผอ.สำนักจัดการป่าชุมชน ผู้แทนกรมป่าไม้กล่าวว่า ป่าแม่ทาเป็นป่าที่ค่อนข้างอุดมสมบูรณ์ แต่เมื่อสัก 10 กว่าปีที่ผ่านมานั้นเสื่อมโทรมมาก ชาวบ้านเขาจึงลุกขึ้นมาดูแลปกป้องผืนป่าในจังหวัดลำพูนมีป่าลักษณะเดียวกันหลายแห่ง แต่ที่ป่าแม่ทา นับเป็นอีกที่หนึ่งที่ได้รับการฟื้นฟูจนได้รับรางวัลจากสมเด็จพระเทพฯ เมื่อปี 2552 พิธีผีขุนน้ำหรือพิธีบวชป่า นับเป็นพิธีกรรมที่ในทางจิตวิทยานั้นถือว่าช่วยให้ชาวบ้านเขารักป่าได้มากขึ้น ถือว่ามีผลด้านจิตใจใจของชาวบ้านเป็นอย่างมาก อาจจะไม่ใช่ทั้งหมด แต่ก็ทำให้คนไม่กล้าตัดต้นไม้

ถึงแม้พิธีการเปิดโครงการเข็นหรัลอาสาพัฒนาชุมชนจะเสร็จสิ้นลงแต่การพัฒนาลำดับเส้นทางเรียนรู้ป่าชุมชนและพัฒนาอาชีพอย่างยั่งยืนตามแนวทางพระราชดำริจะยังคงดำเนินการต่อไปตามวัตถุประสงค์หลักของมูลนิธิเตียง จิราธิวัฒน์ ที่ได้ดำเนินกิจกรรมอันเป็นประโยชน์ต่อสังคมอย่างจริงจัง จริงจัง มุ่งมั่น และต่อเนื่องอย่างแท้จริงมากกว่า 30 ปี