

# สองป่าชุมชนลำพูน มรดกล้ำค่า-ยาในอนาคต

**ก**ารเกิดป่าชุมชนในประเทศไทยมีถึงประมาณ 8,000 แห่ง มีทั้งป่าชุมชนที่มีการรวมตัวก่อตั้งมานานแล้ว ป่าชุมชนเกิดใหม่และป่าชุมชนที่กำลังจะมีการก่อตั้งตามมาอีกมากมาย ในอนาคต ป่าชุมชนเหล่านี้มีทั้งที่พัฒนาไปแล้ว และอยู่ระหว่างการพัฒนาไปสู่ความยั่งยืน

เช่นเดียวกับ 2 ป่าชุมชน ในจังหวัดลำพูน คือ **ป่าชุมชนบ้านแม่ป๋อก**ใน ต.ศรีวิชัย อ.ลี้ และ **ป่าชุมชนบ้านทาป่าเปา** ต.ทาปลาดุก อ.แม่ทา ที่อยู่ระหว่างการพัฒนา โดยมีบริษัทเซ็นทรัลพัฒนา ภายใต้การดำเนินงานของมูลนิธิเต็ญ จิราธิวัฒน์ มาให้ความช่วยเหลือด้านต่างๆ แก่ชุมชนทั้งสองแห่ง

ประโยชน์ของป่าชุมชนที่ยอมรับกันในปัจจุบันแล้วว่า การช่วยหยุดยั้งทำลายป่า เพิ่มพื้นที่ป่า ทำให้ป่าคงอยู่อย่างยั่งยืน และช่วยจัดการป่าที่เหลืออยู่ให้มีประสิทธิภาพ สร้างความสัมพันธ์อันดีให้กับคนในชุมชน สร้างกฎกติกาในสังคม เรียกว่าเป็นการจัดระเบียบในสังคมอีกทางหนึ่ง แต่ที่สำคัญคือ ป่าชุมชนมีส่วนหล่อเลี้ยงชีวิตความเป็นอยู่ของคนในชุมชน ที่อาศัยป่าเป็นแหล่งพึ่งพาทางเศรษฐกิจ แหล่งอาหาร และแหล่งต้นกำเนิดการดำเนินชีวิต

**วัฒน์ จิราธิวัฒน์** ผู้ช่วยกรรมการผู้จัดการใหญ่ กลุ่มเซ็นทรัล จำกัด ในฐานะตัวแทนของกลุ่มเซ็นทรัลฯ กล่าวว่า การเข้ามาช่วยเหลือป่าชุมชน 2 แห่งถือว่าเป็นงานแรกของมูลนิธิเต็ญฯ ที่เริ่มทำกิจกรรมเพื่อสังคมด้านสิ่งแวดล้อม แม้ก่อนหน้านีทางมูลนิธิเต็ญฯ จะมีโครงการเพื่อสังคมช่วยเหลือชาวบ้านและเกษตรกรมาหลายโครงการแล้วก็ตาม ส่วนการเลือกป่าชุมชนสองแห่งในจังหวัดลำพูนนั้น เป็นผลจากการได้หารือกับกรมป่าไม้ แม้ว่าความตั้งใจแรกของมูลนิธิเต็ญฯ ได้เข้ามาอาสาช่วยพัฒนาป่าชุมชนครั้งนี้ คือตั้งใจช่วยปลูกป่า แต่เมื่อได้ไปดูพื้นที่และปรึกษากับทางผู้ใหญ่ที่ทำงานด้านนี้จึงมีความเห็นตรงกันว่า หากต้องการช่วยอนุรักษ์ป่าอย่างยั่งยืน การเข้าไปช่วยพัฒนาอาชีพให้กับชุมชนที่อยู่กับป่าน่าจะดีกว่า เพราะเมื่อคนมีอาชีพแล้วก็ไม่น่าจะบุกรุกทำลายป่า โดยแนวทางการพัฒนาอาชีพของแต่ละที่จะไม่เหมือนกัน เพราะสองชุมชนต่างมีจุดเด่นที่แตกต่างกัน

"ที่สำคัญคือ เราพบว่าฐานะความเป็นอยู่ของชาวบ้านแม่ป๋อกใน อ.แม่ทาจนอยู่มาก ที่บ้านทาป่าเปา ที่เป็นชุมชนเชื้อสายกะเหรี่ยง รายได้ต่อปีไม่ถึงหมื่นบาท อาชีพหลักก็ไม่มี รับจ้างทั่วไป เขาขาดแคลนเรื่องแหล่งน้ำ อย่ายว่าแต่เพาะปลูกทำกินเลย แต่การบริโภคก็ยังไม่เพียงพอ น่าสงสารมาก หากเราช่วยเขาได้ สภาพความเป็นอยู่ในชีวิตเขาก็จะดีขึ้น" วัฒน์กล่าว

แนวทางช่วยเหลือของมูลนิธิเต็ญฯ ก็คือ การเข้าไปช่วยวางระบบประปาภูเขาให้ดื่มให้กับชุมชน เป็นระยะทาง 2 กิโลเมตร การสนับสนุนเมล็ดพันธุ์พืช ซึ่งจะทำให้ชาวบ้านสามารถเพาะปลูกพืชผักสวนครัวไว้กินเองได้อย่างดี นอกจากนี้ ยังสนับสนุนให้ชุมชนรักษาป่าปลูกป่า กระตุ้นจิตสำนึกชาวบ้าน โดยจัดพิธีบวงสรวงขึ้น เพื่อให้ชาวบ้าน

รู้สึกรักป่า ช่วยกันดูแลป่าที่เป็นแหล่งต้นน้ำในการดำรงชีวิต

ที่ **บ้านทาป่าเปา** ยังมีความสำคัญ เพราะมีการสำรวจพบภาพเขียนก่อนประวัติศาสตร์ 2,000-3,500 ปีบนหน้าผาแดง จำนวน 40-50 ภาพ จำนวน 3 กลุ่ม บนเชิงหน้าผาสูงชัน จุดที่อยู่สูงที่สุดสูงถึง 1,200 เมตร ซึ่งภาพเขียนลักษณะนี้พบไม่มากนักในประเทศไทย มีแหล่งใหญ่ที่แถบบ้านปู จังหวัดลำปาง โดยขณะนี้นกรมศิลปากรได้เข้ามาสำรวจเพื่อดูว่ายังมีหลักฐานทางโบราณคดีอื่นๆ ในพื้นที่แห่งนี้หรือไม่

**สทวัฒน์ แน่นหนา** อธิบดีกรมศิลปากร ที่ร่วมคณะเดินทางครั้งนี้ด้วย กล่าวว่า เดิมทีคิดว่าจะไม่มีการพบแหล่งภาพเขียนยุคก่อนประวัติศาสตร์ที่โตนอีกในประเทศไทย และที่พบ ณ บ้านทาป่าเปา ถือว่าเป็นการค้นพบใหม่ที่สุด

**ด้านวันทนี จิราธิวัฒน์** ผู้ช่วยกรรมการผู้จัดการใหญ่อาวุโส ฝ่ายภาพลักษณ์องค์กร บริษัท เซ็นทรัล จำกัด ให้ข้อมูลเพิ่มเติมว่า ที่บ้านทาป่าเปายังมีถ้ำ มีหินย้อย มีนกยูงป่า ช่วงเดือนพฤศจิกายนไปจนถึงเดือนกุมภาพันธ์ และมีจารีตประเพณีของกะเหรี่ยงที่ทำกันมานานคือ งานประจำปีสรงน้ำพระธาตุทุกเดือน 9 ทางมูลนิธิเต็ญฯ จึงมีความคิดที่จะพัฒนาป่าแห่งนี้ให้เป็นศูนย์ท่องเที่ยวเชิงอนุรักษ์

"ตอนนี้เรากำลังเริ่มพัฒนาเส้นทางเดินป่าให้มีความสะดวก

มากขึ้น แต่ยังคงความเป็นธรรมชาติไว้ โดยชาวบ้านจะมีส่วนร่วมด้วย พวกเขาจะได้รู้สึกเป็นส่วนหนึ่งของป่า เราจะค่อยๆ พัฒนา ในอนาคต อาจมีการสร้างบ้านดินทำโฮมสเตย์ คนก็สามารถเข้ามาสัมผัสและเรียนรู้วิถีชีวิตธรรมชาติ ชาวบ้านก็มีรายได้เพิ่มจากการท่องเที่ยวเชิงอนุรักษ์ ป่าไม้ก็ได้รับการดูแล" วันทนียกกล่าว

**ด้าน คุณนกร จันตา** ผู้ใหญ่บ้านหมู่ 4 ต.แม่ทาป่าเปา เล่าถึงสภาพความเป็นมาของชุมชนว่า ชาวบ้านที่นี่เป็นพวกกะเหรี่ยงไปอยู่อาศัยที่มีประมาณ 200 ปี ต่อมาเกิดการฆ่าฟันกันระหว่างเผ่า มีข่าวลือว่าที่นี่มีผี ทำให้ไม่มีใครกล้าอยู่ อพยพออกไปหมด แต่พอหลังสงครามโลกครั้งที่สองก็มีคนเริ่มอพยพกลับเข้ามาอยู่ใหม่ สมัยนั้นป่าที่ยังอุดมสมบูรณ์ ต้นไม้ใหญ่เยอะ มีสัตว์ป่านานาชนิด แต่การคมนาคมก็ยังลำบาก ต้องใช้เกวียน

ต่อมาป่าไม้ในชุมชนถูกลักลอบตัด ทำลาย โดยคนในพื้นที่และนอกพื้นที่ ทำให้เวลาถึงหน้าแล้งเกิดปัญหาน้ำกินน้ำใช้ไม่พอ หรือเวลาหน้าน้ำหลาก ก็เกิดน้ำท่วม เพราะไม่มีต้นไม้คอยดูดซับน้ำไว้

"ที่นี่เมื่อก่อนเรียกป่านกยูง เพราะมีนกยูงเยอะ แต่พอป่าหายไปสัตว์ป่าก็หายไปด้วย แต่ช่วงหลังป่าเริ่มฟื้น นกยูง สัตว์ป่าอื่นๆ ก็เริ่มกลับมา" ผู้ใหญ่บ้านเล่า

ผู้ใหญ่บ้านบอกว่า ทุกวันนี้ชาวบ้านเริ่มรู้สึกถึงความสำคัญของป่าแล้ว เมื่อทำเป็นป่าชุมชน ช่วยกันดูแลรักษา สภาพป่าก็เริ่มดีขึ้นบ้าง แต่ก็ยังมีปัญหาที่กินน้ำใช้ และการเข้ามาช่วยเหลือของมูลนิธิเต็ญฯ ช่วยทำประปาภูเขา จึงเป็นสิ่งที่ดีตรงกับความต้องการของชาวบ้านมาก เพราะทำให้



ปลูกพืชผักไว้กินเองได้ และต่อไปจะทำให้ชาวบ้านมีอาชีพหลักที่ยั่งยืนได้

“ที่นี่เรามีสิ่งมีค่า มีภาพประวัติศาสตร์บนผาแดง ซึ่งเราขอสัญญาว่าจะดูแลผาให้ดีที่สุด ที่ผ่านมามีทำให้เรารู้ว่าผานี้เป็นชีวิตของพวกเขาทุกคน ทั้ง 300 คนในชุมชน ถ้าไม่มีผา เราก็อยู่ไม่ได้”

อีกป่าชุมชนคือ **ป่าชุมชนบ้านแม่มือกใน** มีความสำคัญตรงที่มีการค้นพบสมุนไพรหายากที่ป่าชุมชนแห่งนี้ โดยสมุนไพรดังกล่าวมีฤทธิ์ในการป้องกัน ด้านมะเร็ง ที่ผลจากการสำรวจในขณะนี้ยังไม่พบในจังหวัดอื่นของภาคเหนือ และพื้นที่อื่นในประเทศ อาจเป็นแห่งเดียวที่พบในประเทศไทย ซึ่งทำให้เห็นว่าป่าชุมชนแห่งนี้มีความสำคัญมาก ควรได้รับการปกป้องรักษาอย่างยิ่ง

ในโอกาสนี้ ทางมูลนิธิเตชะทาคุ และโครงการเซ็นทรัลอาสาพัฒนา

ชุมชน ได้ประสานให้กรมพัฒนาการแพทย์แผนไทยและแพทย์ทางเลือก เข้ามาสำรวจและทำโครงการวิจัยพัฒนาสมุนไพรดังกล่าว เพื่อต่อยอดความรู้ด้านสมุนไพรไทย รวมทั้งสนับสนุนทุนในการให้ชาวบ้านอนุรักษ์ป่า จัดทำสวนสมุนไพรในชุมชน

**พ่อหมอประเสริฐ ปุละเป่า** หมอยาพื้นบ้านวัย 71 ปี ที่มีความรู้เรื่องสมุนไพร ศึกษาและรักษาชาวบ้านด้วยสมุนไพรนานถึง 50 ปี เล่าถึงสมุนไพรที่มีฤทธิ์ต้านเซลล์มะเร็ง ว่าเป็นพืชยืนต้น แต่มีลักษณะแปลกตรงที่มีเถาวัลย์ออกมาจากต้น พ่อหมอเคยออกตระเวนสำรวจในพื้นที่จังหวัดอื่นๆ ในภาคเหนือ ว่ามีที่ไหนที่มีต้นไม้นี้ชนิดนี้หรือไม่ แต่ก็ยังไม่เคยพบในป่าแห่งไหนมาก่อน จึงสันนิษฐานว่าอาจพบที่นี่เพียงที่เดียว

สรรพคุณของเถาวัลย์ชนิดนี้ พ่อหมอยืนยันว่า สามารถต้านเซลล์มะเร็งได้ 100% โดยเฉพาะมะเร็งเต้านม นอกจากนี้ยังแก้อาการปวดหลัง เส้นเอ็นตึง ส่วนการใช้ประโยชน์มาทำเป็นยา ใช้ได้ทั้งเปลือก เถาแก่ๆ วิธีการกินก็คือ ใช้การต้ม

พ่อหมอประเสริฐบอกอีกว่า ในป่าชุมชนบ้านทาป่าเป่า ยังมีสมุนไพรที่สามารถทำเป็นตำรับยาได้ถึง 500 ชนิด สมุนไพรเหล่านี้ขึ้นเองตามธรรมชาติ ไม่ได้ปลูก ชาวบ้านที่นี่รับรู้ความสำคัญของสมุนไพรที่



**พ่อหมอประเสริฐ ปุละเป่า หมอยาพื้นบ้าน** **วัฒน์ จิราธิวัฒน์ ผู้บริหารกลุ่มเซ็นทรัล**

เกิดในป่าชุมชนของตนเองนานมาแล้ว ถึงกับเรียโรเงินซื้อที่ดิน 5 ไร่ ซึ่งเคยเป็นที่ทำนามาก่อน ไร่ปลูกสมุนไพร

“มันแปลกมาก ที่ตรงนี้เคยทำนา ไม่น่ามีสมุนไพรขึ้นได้ แต่มันก็ขึ้นมาเอง ไม่ต้องไปปลูก เพียงแต่ปล่อยให้ไว้อย่างนั้น แล้วมันก็ขึ้นของมันเอง” พ่อหมอเล่า

นอกจากเถาวัลย์มหัศจรรย์แล้ว ที่ป่าแห่งนี้ยังมีสมุนไพรหลากชนิด พ่อหมอประเสริฐชี้ชวนให้ดูต้นไม้แต่ละต้นรอบๆ ป่าชุมชน พร้อมบรรยายว่าแต่ละต้นมีสรรพคุณอะไรบ้าง มากมายเยอะเยอะไปหมดราวกับว่าทุกต้นสีเขียวๆ ที่เราเดินผ่านนั้น คือยาที่อยู่รอบตัวเรานั่นเอง

ทุกวันนี้บ้านแม่มือกในจะมีสินค้าเชิดหน้าชูตาประจำหมู่บ้านเป็นยาสมุนไพร 3 ชุด รักษา 3 อาการ คือ ปวดหลัง ปวดเอว, โรคความดันสูง และโรคกรดไหลย้อน ไร่ต้อนรับผู้มาเยือน ในสนนราคาแสนถูกแค่ชุดละ 35 บาท

“เคยมีฝรั่งมาเที่ยวที่นี่ เขาเป็นเบาหวาน พ่อให้กินยาลดน้ำตาล เขาก็กิน พอกลับไปอเมริกา เขาไปหาหมอ ปรากฏว่าน้ำตาลในเลือดเขาลดลงมาก เขาเลยสั่งให้ส่งไปให้เขาจนถึงทุกวันนี้” พ่อหมอประเสริฐเล่า พร้อมกับบอกว่า เจียวกู่หลานพันธุ์พื้นเมืองมีคุณสมบัติแก้โรคเบาหวาน เพราะไม่ทำให้น้ำตาลในเลือดลดฮวบเหมือนกินยาฝรั่ง บางคนก็กินยาแผนปัจจุบัน กินเสร็จต้องทาน้ำตาลกิน เพราะลดน้ำตาลมากไป แต่ยาสมุนไพร ทำให้น้ำตาลลดก็จริง แต่ก็ยังทำให้น้ำตาลคงไว้ระดับหนึ่ง

พ่อหมอประเสริฐฝากความหวังไว้ว่า การเข้ามาของกรมแพทย์แผนไทย น่าจะทำให้สมุนไพรในชุมชนได้รับการวิจัยอย่างจริงจัง หรือได้รับการต่อยอด ช่วยยกระดับความรู้เรื่องสมุนไพรอย่างจริงจัง อย่างสมุนไพรที่มีฤทธิ์ต้านมะเร็ง ก็ยังไม่กระจ่างชัดว่า วิธีการกินแบบไหนที่ให้ผลดีที่สุด แม้ทุกวันนี้พ่อหมอจะมั่นใจในวิธีการต้มว่าเป็นวิธีที่ดีที่สุด

“พอห่างกลัวต่างชาติไปจดลิขสิทธิ์เป็นของเขา ทั้งๆ ที่มันเป็นพืชพื้นเมืองของบ้านเรา”

พ่อหมอเล่าว่า ทุกวันนี้พยายามถ่ายทอดความรู้แพทย์แผนไทยให้ลูกสาว และให้เด็กเยาวชนรุ่นหลังในหมู่บ้าน ไม่เคยคิดหวัง เพราะไม่อยากให้ความรู้สูญหายไป และดีใจมากที่ทางมูลนิธิเตชะทาคุ มาช่วย



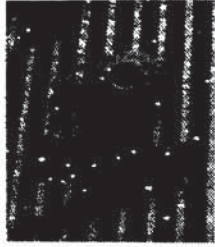
**ธรรมชาติงดงามที่บ้านแม่มือกใน**

สนับสนุน โดยโครงการพัฒนาการแพทย์แผนไทยฯ กระทรวงสาธารณสุข ให้มาช่วยทำวิจัยเกี่ยวกับสมุนไพรหายากหลายชนิด โดยเฉพาะสมุนไพรที่มีฤทธิ์ต้านมะเร็ง



**นายแพทย์สมชัย นิจุพานิช** อธิบดีกรมพัฒนาการแพทย์แผนไทยและการแพทย์ทางเลือก ที่ร่วมสำรวจพืชสมุนไพรบ้านแม่มือกใน กล่าวว่า ทุกส่วนของพืชพรรณเราสามารถตัดแปลงมาใช้ประโยชน์ได้หมด ทั้งกิ่ง ก้าน สาขาน ใบ ดอก ราก แม้กระทั่งต้นข้าว เมล็ดข้าว ก็มีประโยชน์อยู่ที่ว่าภูมิปัญญาชาวบ้าน ไร่อย่างไร เหล่านี้ถือเป็นภูมิปัญญาชาวบ้าน เป็นลายแทงที่เราต้องไปตรวจสอบว่ามีความ





ปลอดภัยและเหมาะสมกับการใช้อย่างไร หาก  
พืชสมุนไพรตัวไหนหายาก ใกล้สูญพันธุ์ ก็ต้อง  
อนุรักษ์ เพราะเป็นสมบัติของชาติ การปลูกป้า  
จึงทำให้เรามีวัตถุดิบที่จะนำมาใช้สอยในการ  
ดูแลสุขภาพมากขึ้น

“ปัจจุบันเราไม่ได้อาศัยแพทย์แผน  
ตะวันตกอย่างเดียว โรคยาๆ ก็ต้องมีการใช้  
แพทย์ดั้งเดิม แพทย์แผนไทย เพราะฉะนั้น

ภูมิปัญญาที่มีอยู่ สมุนไพรที่มีอยู่ เป็นเรื่องที่ต้องคุ้มครองปกป้องรักษา  
และพัฒนามาใช้ในการดูแลสุขภาพในปัจจุบัน” อธิบดีกรมพัฒนาการ  
แพทย์แผนไทยฯ กล่าว.