

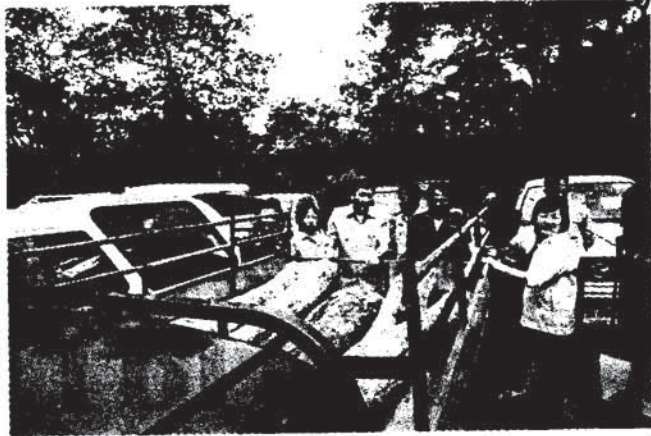
ปลูกจิตสำนึกท้องถิ่น ร่วมปกป้องพิทักษ์ 'ไม้พะยุง'



สถานการณ์ป่าไม้ของประเทศไทยยังคงอยู่ในภาวะที่น่าเป็นห่วง ไม่ว่าจะเป็นการบุกรุกครอบครองที่ดินในเขตป่าไม้ และการตัดไม้ทำลายป่ายังคงมีอยู่ให้เห็นบ่อยๆ เนื่องจากในปัจจุบันนี้มีความต้องการที่ดินและการใช้ไม้มีมากขึ้น โดยเฉพาะไม้พะยุง ซึ่งถึงแม้จะได้รับการอนุมัติให้ขึ้นเป็นไม้อยู่ในบัญชี 2 ของ

ก็ยังไม่ได้ผลเท่าที่ควร เพราะผู้ลักลอบกระทำผิดจะหาวิธีต่างๆ มาคบบดาเจ้าหน้าที่ ซึ่งวิธีที่นิยมมากที่สุดคือ การตัดแปลงสภาพ และการหันไม้พะยุงเป็นท่อนซีก ให้ลักษณะคล้ายกับไม้พิน ที่ผ่านมาเจ้าหน้าที่ป่าไม้จับผู้กระทำผิดเกี่ยวกับไม้พะยุงได้ โดยร้อยละ 80 ได้เบาะแส การแจ้งข้อมูล ความเคลื่อนไหว จากประชาชนในพื้นที่ ดังนั้นการให้ความสำคัญต่อบทบาทการมีส่วนร่วมขององค์กรปกครองส่วนท้องถิ่นและชุมชน การเข้าถึงประชาชนในพื้นที่เพื่อให้ความรู้ และสร้างความเข้าใจที่ถูกต้องตลอดจน การปลูกสร้างจิตสำนึกในการเป็นเจ้าของ

อื่นที่เกี่ยวข้อง 4.ปฏิบัติงานร่วมกับ หรือ สนับสนุนการปฏิบัติงานของหน่วยงานอื่นที่เกี่ยวข้อง โดยวางแผนทางดำเนินการและมุ่งเน้นเรื่องการเสริมสร้างศักยภาพของหน่วยงานในการป้องกันรักษาป่า การปราบปรามการบุกรุกพื้นที่ป่าอย่างเข้มงวดและต่อเนื่อง การส่งเสริมและสนับสนุนการมีส่วนร่วมของชุมชน ท้องถิ่น และทุกภาคส่วน ในการป้องกันรักษาป่า การสนับสนุนการกำหนดเขตและการจัดการเชิงพื้นที่ เพื่อป้องกันการบุกรุกทำลายขยายพื้นที่ การใช้ระบบเทคโนโลยีภูมิสารสนเทศ จัดทำแผนที่ แสดงแนวเขตพื้นที่รับผิดชอบ



ของหน่วยป้องกันรักษาป่า การคุ้มครองป้องกันพื้นที่ป่าเพื่อลดการเปลี่ยนแปลงสภาพภูมิอากาศ และการเสริมศักยภาพให้หน่วยงานสามารถประสานความร่วมมือจากภาคประชาชน และสร้างเครือข่ายได้อย่างมีประสิทธิภาพ

ไซเตส (CITES) เรียบร้อยแล้วก็ตาม ป้องกันการลักลอบตัดไม้พะยุงของไทย อาจกล่าวได้ว่าปัญหาดังกล่าวยังคงเป็น เป็นปัญหาในระดับชาติที่รัฐบาลทุกยุค ทุกสมัยให้ความสนใจและพยายามที่จะ แก้ไข แต่ถึงจะเร่งรัดปราบปรามเท่าไร การบุกรุกทำลายยังคงมีอยู่ ดูเหมือนว่าที่ผ่านมามีการดำเนินการของภาครัฐ ไม่สามารถยับยั้งปัญหาได้อย่างยั่งยืน

นายบุญชอบ สุทธมนัสวงษ์ อธิบดีกรมป่าไม้ กระทรวงทรัพยากร ธรรมชาติและสิ่งแวดล้อม ได้โปรดรงค์ ปกป้องไม้พะยุงในหลายพื้นที่โดยเฉพาะ ในภาคเหนือ ร่วมมือกับประชาชน ในท้องถิ่นเพื่อดูแลทรัพยากรธรรมชาติ

ขึ้นนี้ ซึ่งอธิบดีกรมป่าไม้ เล่าว่า การปราบปรามผู้ลักลอบกระทำผิดเกี่ยวกับ ป่าไม้มีหลายวิธี ไม่ว่าจะเป็นการตั้งด่านตรวจ และการลงพื้นที่ตรวจสอบหา ชาวชนวนการการลักลอบตัดไม้ แต่

และมีส่วนร่วมในการดูแลรักษาทรัพยากร ป่าไม้จึงเป็นสิ่งสำคัญที่สุด

ในปี 2556-2559 กรมป่าไม้ได้ วางภารกิจการบริหารจัดการ วิเคราะห์ และกำหนดยุทธศาสตร์ เพื่อการป้องกัน รักษาป่า การควบคุมไฟป่า และการปราบปรามการกระทำผิดกฎหมายว่าด้วยการ ป่าไม้ ดังนี้

1.ศึกษา วิเคราะห์ เพื่อกำหนด แนวทาง รูปแบบและวิธีการในการป้องกัน รักษาป่า และการปราบปรามการกระทำผิดโดยกลยุทธการมีส่วนร่วม การพัฒนา ศักยภาพบุคลากรและอาสาสมัคร เพื่อ การป้องกันรักษาป่าและควบคุมไฟป่า

2.ศึกษาวิจัยและพัฒนาหาแนวทาง รูปแบบและวิธีการในการป้องกันและแก้ไข ปัญหาไฟป่า 3.ควบคุม กำกับ ตรวจสอบ การดำเนินการตามหลักเกณฑ์และมาตรการ ในการอนุญาตที่เกี่ยวข้องกับการนำไม้ และของป่าเคลื่อนที่ ให้เป็นไปตาม กฎหมายเกี่ยวกับการป่าไม้และกฎหมาย

ป้องกันรักษาป่าโดยการเฝ้าระวัง และ การใช้กฎหมายบังคับยังคงจำเป็น สำหรับประเทศไทย แต่การแก้ปัญหา อย่างมีประสิทธิภาพจำเป็นต้องอาศัย มาตรการอื่นๆ มาช่วยส่งเสริมและ สนับสนุนร่วมด้วยโดยเฉพาะการเข้าใจ ถึงแก่นแท้ของปัญหาการบุกรุกป่าของ ประชาชนซึ่งอาจมีสาเหตุจากความยากจน และความไม่รู้ ด้วยเหตุนี้การให้ความรู้ ความเข้าใจ และการปลูกจิตสำนึกในการ ดูแล ป้องกันรักษาป่าจะเป็นการสร้างพลัง แห่งความร่วมมือ ร่วมใจ ในการรักษาป่า ด้วยความเต็มใจและสมัครใจ ของ ประชาชนในท้องถิ่นที่จะช่วยกันดูแลการ บุกรุกทำลายป่าได้ดีกว่าข้อบังคับใดๆ

สำหรับประชาชนที่ต้องการแจ้ง เบาะแสเกี่ยวกับการกระทำผิดเกี่ยวกับป่าไม้ สามารถแจ้งเข้ามาที่สายด่วนกรมป่าไม้ 1310 กด 3 หมายเลข 0-2561-4292-3 ต่อ 5657 หรือโทรสาร 0-2579-2884 อธิบดีกล่าวปิดท้าย