

## ไม้วงศ์ยางกับเห็ดระโงกประโยชน์ชุมชน



**จ**ดหมายข่าวผลไม้ ก้าวใหม่วิจัยและพัฒนาการเกษตร เสนอบทความเรื่อง ไม้วงศ์ยางกับเห็ดระโงก ว่า โครงการศูนย์พัฒนาการเกษตรภูสิงห์ จ.ศรีสะเกษ เป็นโครงการในสมเด็จพระนางเจ้า พระบรมราชินีนาถ โดยได้พระราชทานพระราชดำริเกี่ยวกับเรื่องทำกินในพื้นที่ป่าไม้ของราษฎรว่า “ให้กรมป่าไม้พิจารณาจัดหาพื้นที่ลองทำโครงการ โดยส่งเสริมอาชีพเพื่อให้คนอยู่ร่วมกับป่าได้โดยไม่ทำลายป่า” โครงการจึงนำแนวพระราชดำริมาเป็นแนวทางในการดำเนินงาน

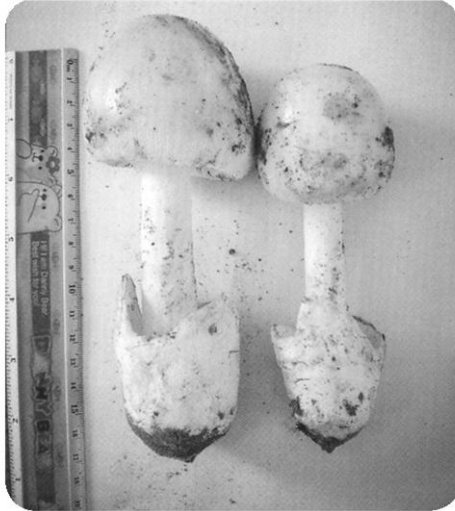
โดยจัดทำแปลงสาธิตแนวพระราชดำริด้วยการใช้ระบบเกษตรมาเป็นต้นแบบในการส่งเสริมอาชีพ ส่งเสริมให้มีกรปลูกไม้วงศ์ยาง ได้แก่ ยางนา ตะเคียนทอง กระบาก และศึกษาวิจัยการเพาะเห็ดป่ากินได้กับไม้วงศ์ยางควบคู่กันไปด้วย

ในปี พ.ศ.2555 พื้นที่แปลงตัวอย่างปลูกไม้ยางนาอายุ 5 ปี ขนาดพื้นที่ 800 ตารางเมตร โครงการเก็บเห็ดป่าได้ประมาณ 130 กิโลกรัม เห็ดป่าเหล่านี้เป็นแหล่งอาหารให้กับชุมชนและสร้างรายได้ให้กับเกษตรกรที่ปลูกไม้วงศ์ยางในรูปแบบวนเกษตรได้

โครงการได้มีการศึกษาวิจัยต่อยอดการเกิดเห็ดระโงกในไม้วงศ์ยางในช่วงฤดูแล้ง (พฤศจิกายน-เมษายน) โดยได้ทดลองควบคุมปัจจัยเรื่องปริมาณความชื้น ปริมาณแสง และความหนาแน่นของชั้นดินฮิวมัสในพื้นที่ทดลอง ผลที่ได้จากการเก็บข้อมูลพบว่า ปัจจัยดังกล่าวมีผลต่อการเกิดเห็ดระโงกนอกฤดูในไม้วงศ์ยาง การเกิดของดอกเห็ดในฤดูแล้ง

บริเวณราก ซึ่งสามารถทาน้ำ หายอาหารได้ดี ขนาดของดอกเห็ดมีขนาดค่อนข้างโตกว่าเห็ดที่เกิดในช่วงฤดูฝน โครงการยังได้ร่วมกับ ดร.เชิดชัย โพธิ์ศรี คณะวิทยาศาสตร์และเทคโนโลยี มหาวิทยาลัยราชภัฏพิบูลสงคราม จ.พิษณุโลก ผู้เชี่ยวชาญด้านไมคอร์ไรซา สํารวจและเก็บตัวอย่างเพื่อไปคัดแยกเชื้อราไมคอร์ไรซาที่อยู่ในเซลล์รากของต้นกล้าไม้วงศ์ยางและจากดอกเห็ดด้วย

เห็ดระโงกจัดเป็นราไมคอร์ไรซาที่มีความสัมพันธ์กับไม้วงศ์ยางในลักษณะการอยู่ร่วมกันแบบพึ่งพาอาศัยกัน เอื้ออำนวยประโยชน์ซึ่งกันและกันกับเซลล์ของรากพืช โดยต่างฝ่ายต่างได้รับประโยชน์ ราชจะช่วยดูดน้ำและธาตุอาหารจากดิน โดยเฉพาะฟอสฟอรัสให้แก่พืช ส่วนรากก็จะได้สารอาหารจากพืชที่ขับออกมาทางรากสำหรับใช้ใน



การเจริญเติบโต เช่น น้ำตาล โปรตีน และวิตามินต่างๆ นอกจากนี้ ราไมคอร์ไรซายังช่วยป้องกันรากพืชจากการเข้าทำลายของเชื้อก่อโรคพืช ต้นกล้าที่มีราไมคอร์ไรซาจึงมีการอยู่รอดมากกว่าพืชที่ไม่มีราไมคอร์ไรซา เพราะสามารถทนแล้งและธาตุอาหารต่ำได้ดีกว่า เมื่อความชื้นและปัจจัยแวดล้อมอื่นๆ เหมาะสม ราไมคอร์ไรซาจะเจริญและพัฒนาเป็นดอกเห็ดให้เห็นได้

เห็ดระโงกเป็นเห็ดในสกุล Amanita รับประทานกันอย่างแพร่หลายในแถบเอเชีย เป็นเห็ดป่าที่นิยมมารับประทานในญี่ปุ่น เพราะมีรสชาติดี มีราคาสูงถึงกิโลกรัมละ 1,890 บาท เห็ดระโงกชนิดอื่นๆ ที่นิยมรับประทาน ได้แก่ A.hemibpfa A.javanica A.similis A.princepc และ A.esculenta ในประเทศไทยมีเห็ดระโงกชนิด A.hemibapfa และ A.princepc วางขายในตลาดท้องถิ่นเป็นที่นิยมบริโภคเช่นกัน ราคาสูงถึงกิโลกรัมละ 200 บาท ชาวอีสานถือว่าเป็นราชาเห็ด เริ่มออกเมื่อต้นฤดูฝนราวเดือนกรกฎาคม เรื่อยไปจนถึงสิ้นฤดูฝน เห็ดระโงกจึงเป็นทั้งเห็ดป่าไมคอร์ไรซาและแหล่งอาหารธรรมชาติที่มีความสำคัญต่อเศรษฐกิจชุมชน

สำหรับการใส่หัวเชื้อราเห็ดระโงก ทางโครงการได้มีการใส่ให้กับกล้าไม้ตั้งแต่กล้าอยู่ในถุงเพาะชำ โดยการรบริเวณโคนต้น และเมื่อนำรากของต้นไม้มาตรวจจะพบลักษณะปลายรากอาหารของไม้วงศ์ยางมีลักษณะบวมพอง แตกกิ่งก้านมากมาย และพบเส้นใยรากคลุมอยู่อย่างชัดเจน ทำให้สันนิษฐานว่าเห็ดระโงกมีความสัมพันธ์กับไม้วงศ์ยางแบบพึ่งพาอาศัยซึ่งกันและกัน แตกต่างจากเห็ดฟาง เห็ดนางฟ้า เห็ดนางรม เห็ดขอนขาว ที่เป็นรายย่อยสลาย เห็ดพวกนี้จะย่อยเซลลูโลสเพื่อใช้เป็นแหล่งอาหาร

โครงการศูนย์พัฒนาการเกษตรภูสิงห์ จ.ศรีสะเกษ โดยกรมป่าไม้ จึงได้มีการสนับสนุนปลูกไม้วงศ์ยางในพื้นที่เกษตรกร พื้นที่สาธารณะ หรือพื้นที่เสื่อมโทรม เพื่อเป็นแหล่งอาหารธรรมชาติให้กับชุมชน สร้างรายได้ รวมถึงการน้อมนำแนวพระราชดำริปรับใช้ให้สอดคล้องกับชีวิตประจำวันแบบพออยู่พอกิน พึ่งพาตนเองได้ สำหรับคณะนักวิจัยประกอบด้วย กฤษณะ นิลละ นักวิชาการป่าไม้ชำนาญการ หัวหน้าโครงการศูนย์พัฒนาการเกษตรภูสิงห์ จ.ศรีสะเกษ, พิทยารัตน์ มูลจินดา นักวิชาการเกษตรประจำโครงการ, ดร.เชิดชัย โพธิ์ศรี คณะวิทยาศาสตร์และเทคโนโลยี มหาวิทยาลัยราชภัฏพิบูลย์สงคราม จ.พิษณุโลก.