



# กรมป่าไม้

คำรับรองการปฏิบัติราชการ  
สำนักจัดการทรัพยากรป่าไม้ที่ ๖ สาขานครพนม  
ประจำปีงบประมาณ พ.ศ.๒๕๕๕

และ

รายละเอียดคำอธิบายตัวชี้วัด  
เพื่อประกอบการจัดทำคำรับรอง

สำนักจัดการทรัพยากรป่าไม้ที่ ๖ สาขานครพนม  
กรมป่าไม้



## สารบัญ

หน้า

ใบลงนามคำรับรองการปฏิบัติราชการ	
แผนปฏิบัติราชการกรมป่าไม้	
แผนปฏิบัติราชการสำนักจัดการทรัพยากรป่าไม้ที่ ๖ สาขานครพนม	
กรอบการประเมิน ( มิติที่ ๑ มิติภายนอก- มิติที่ ๒ มิติภายใน)	
ตารางสรุปผลการปฏิบัติราชการตามคำรับรองการปฏิบัติราชการ	
มิติภายนอก	๑
ตัวชี้วัดที่ ๑ ระดับความสำเร็จของร้อยละเฉลี่ยถ่วงน้ำหนักในการบรรลุเป้าหมายตามแผนปฏิบัติราชการของกระทรวงและนโยบายสำคัญ/พิเศษของรัฐบาล	๑
ตัวชี้วัดที่ ๑.๑ ระดับความสำเร็จของร้อยละเฉลี่ยถ่วงน้ำหนักในการบรรลุเป้าหมายตามแผนปฏิบัติราชการของกระทรวง	๓
ตัวชี้วัดที่ ๑.๑.๑ ระดับความสำเร็จของจำนวนพื้นที่ป่าไม้ที่ได้รับการดูแลป้องกันไม่ถูกบุกรุกเปรียบเทียบกับพื้นที่เป้าหมาย	๕
ตัวชี้วัดที่ ๒ ระดับความสำเร็จของร้อยละเฉลี่ยถ่วงน้ำหนักในการบรรลุเป้าหมายตามแผนปฏิบัติราชการของกลุ่มภารกิจ	๙
ตัวชี้วัดที่ ๒.๑ ระดับความสำเร็จของการบริหารจัดการทรัพยากรธรรมชาติทุกประเภทในพื้นที่เป้าหมาย	๑๑
ตัวชี้วัดที่ ๓ ระดับความสำเร็จของร้อยละเฉลี่ยถ่วงน้ำหนักในการบรรลุเป้าหมายตามแผนปฏิบัติราชการ/ภารกิจหลักของกรมหรือเทียบเท่า	๑๓
ตัวชี้วัดที่ ๓.๑ ระดับความสำเร็จของการดำเนินงานตามแผนงานการฟื้นฟูป่าไม้	๑๕
ตัวชี้วัดที่ ๓.๒ ระดับความสำเร็จของการดำเนินงานตามแผนงานการส่งเสริมและพัฒนาการป่าไม้	๑๙
ประเด็นการประเมินผลการปฏิบัติราชการ : การประเมินคุณภาพ	๒๒
ตัวชี้วัดที่ ๔ ร้อยละของระดับความพึงพอใจของผู้รับบริการ	๒๒
ประเด็นการประเมินผลการปฏิบัติราชการ : การประเมินประสิทธิภาพ	๒๕
ตัวชี้วัดที่ ๕ ร้อยละความสำเร็จของการเบิกจ่ายเงินงบประมาณตามแผน	๒๕
ตัวชี้วัดที่ ๖ ร้อยละความสำเร็จของการเบิกจ่ายเงินงบประมาณรายจ่ายลงทุน	๒๘
ตัวชี้วัดที่ ๗ ร้อยละความสำเร็จของการเบิกจ่ายเงินงบประมาณรายจ่ายภาพรวม	๓๑
ตัวชี้วัดที่ ๘ ระดับความสำเร็จของปริมาณผลผลิตที่ทำได้จริงเปรียบเทียบกับเป้าหมายผลผลิตตามเอกสารงบประมาณรายจ่าย	๓๔
ตัวชี้วัดที่ ๙ ระดับความสำเร็จของการดำเนินการตามมาตรการประหยัดพลังงานของหน่วยงาน	๓๘



กรมป่าไม้

คำรับรองการปฏิบัติราชการประจำปีงบประมาณ พ.ศ.๒๕๕๕  
สำนักจัดการทรัพยากรป่าไม้ที่ ๖ สาขานครพนม กรมป่าไม้

	หน้า
ตัวชี้วัดที่ ๑๐ ระดับความสำเร็จของค่าเฉลี่ยถ่วงน้ำหนักในการดำเนินกิจกรรม/โครงการตาม แผนพัฒนาปรับปรุงวัฒนธรรมองค์กรของกรมป่าไม้	๔๐
ตัวชี้วัดที่ ๑๑ ระดับความสำเร็จของค่าเฉลี่ยถ่วงน้ำหนักในการดำเนินกิจกรรม/โครงการตาม นโยบายการกำกับดูแลองค์การที่ดี	๔๔
ตัวชี้วัดที่ ๑๒ ร้อยละของจำนวนบุคลากรที่ได้รับการพัฒนา/ฝึกอบรม/ประชุม/สัมมนา ประจำปี	๔๗/ ๔๙
แผนผังยุทธศาสตร์สำนักจัดการทรัพยากรป่าไม้ที่ ๖ สาขานครพนม	
ตารางตัวชี้วัดและผู้รับผิดชอบดำเนินการสำนักจัดการทรัพยากรป่าไม้ที่ ๖ สาขานครพนม	
ตารางความเชื่อมโยง	



คำรับรองการปฏิบัติราชการ  
สำนักจัดการทรัพยากรป่าไม้ที่ ๖ สาขานครพนม  
กรมป่าไม้  
ประจำปีงบประมาณ พ.ศ. ๒๕๕๕

๑. คำรับรองระหว่าง

นายประยุทธ หล่อสุวรรณศิริ รองอธิบดีกรมป่าไม้ ผู้รับคำรับรอง  
และ  
นายสุรเดช อัครราช ผู้อำนวยการสำนักจัดการทรัพยากรป่าไม้ที่ ๖ สาขานครพนม ผู้ทำคำรับรอง

๒. คำรับรองนี้เป็นคำรับรองฝ่ายเดียว มิใช่สัญญาและใช้สำหรับระยะเวลา ๑ ปี เริ่มตั้งแต่วันที่ ๑ ตุลาคม ๒๕๕๔ ถึงวันที่ ๓๐ กันยายน ๒๕๕๕
๓. รายละเอียดของคำรับรอง ได้แก่ แผนปฏิบัติราชการของกรมป่าไม้และสำนักจัดการทรัพยากรป่าไม้ที่ ๖ สาขานครพนม กรอบการประเมินผล ประเด็นการประเมินผลการปฏิบัติราชการ น้ำหนัก ตัวชี้วัดผลการปฏิบัติราชการ เป้าหมาย เกณฑ์การให้คะแนน และรายละเอียดอื่นๆ ตามที่ปรากฏอยู่ในเอกสารประกอบท้ายคำรับรองนี้
๔. ข้าพเจ้านายประยุทธ หล่อสุวรรณศิริ ในฐานะ รองอธิบดีกรมป่าไม้ ได้พิจารณาและเห็นชอบกับ แผนปฏิบัติราชการและแนวทางการพัฒนาการปฏิบัติราชการของสำนักจัดการทรัพยากรป่าไม้ที่ ๖ สาขานครพนม ประเด็นการประเมินผลการปฏิบัติราชการ น้ำหนัก ตัวชี้วัดผลการปฏิบัติราชการ เป้าหมาย เกณฑ์การให้คะแนน และรายละเอียดอื่นๆ ตามที่กำหนดในเอกสารประกอบท้ายคำรับรองนี้ และข้าพเจ้ายินดีจะให้คำแนะนำกำกับ และตรวจสอบผลการปฏิบัติราชการของนายสุรเดช อัครราช ผู้อำนวยการสำนักจัดการทรัพยากรป่าไม้ที่ ๖ สาขานครพนม ให้เป็นไปตามคำรับรองที่จัดทำขึ้นนี้

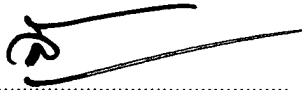
๕. ข้าพเจ้า นายสุรเดช อัคราช ผู้อำนวยการสำนักจัดการทรัพยากรป่าไม้ที่ ๖ สาขานครพนม ได้ทำความเข้าใจคำรับรองตาม ๓ แล้ว ขอให้คำรับรองกับรองอธิบดีกรมป่าไม้ว่าจะมุ่งมั่นปฏิบัติราชการให้เกิดผลงานที่ดีตามเป้าหมายของตัวชี้วัดแต่ละตัวในระดับสูงสุด เพื่อให้เกิดประโยชน์สุขแก่ประชาชน ตามที่ให้คำรับรองไว้
๖. ผู้รับคำรับรองและผู้ทำคำรับรองได้เข้าใจคำรับรองการปฏิบัติราชการและเห็นพ้องกันแล้ว จึงได้ลงลายมือชื่อไว้เป็นสำคัญ



(นายประยุทธ หล่อสุวรรณศิริ)  
รองอธิบดีกรมป่าไม้  
วันที่ ๓๑ ก.ค. ๒๕๕๕



(นายสุรเดช อัคราช)  
ผู้อำนวยการสำนักจัดการทรัพยากรป่าไม้ที่ ๖  
สาขานครพนม  
วันที่ ๒๒ ส.ย. ๒๕๕๕



(นายสุวิทย์ รัตนมณี)  
อธิบดีกรมป่าไม้  
วันที่ ๒๑ ส.ค. ๒๕๕๕



## แผนปฏิบัติการราชการกรมป่าไม้ พ.ศ. ๒๕๕๕

### วิสัยทัศน์

- เป็นหน่วยงานหลักในการบริหารจัดการทรัพยากรป่าไม้เพื่อประโยชน์สูงสุดของประเทศชาติ

### พันธกิจ

- ป้องกันรักษาป่า
- จัดการที่ดินป่าไม้
- ฟื้นฟูทรัพยากรป่าไม้
- ส่งเสริมการปลูกป่าในเชิงเศรษฐกิจ
- ส่งเสริมการมีส่วนร่วมจัดการทรัพยากรป่าไม้ในรูปแบบป่าชุมชน ป่าในเมือง วนเกษตร และอื่น ๆ
- พัฒนาการอนุญาต และการบริการ
- วิจัยและพัฒนาเทคโนโลยีที่เหมาะสมในการจัดการ และใช้ประโยชน์ทรัพยากรป่าไม้ รวมถึงการกำหนดมาตรฐานและการรับรอง

### ประเด็นยุทธศาสตร์

- การอนุรักษ์ ป้องกัน ฟื้นฟู และส่งเสริมการมีส่วนร่วมในการบริหารจัดการที่ดินและทรัพยากรป่าไม้ เพื่อการใช้ประโยชน์อย่างยั่งยืน
- วิจัยและพัฒนาการป่าไม้เพื่อเพิ่มมูลค่าทางเศรษฐกิจและสร้างความพร้อมในการรองรับผลกระทบจากการเปลี่ยนแปลงของสภาพภูมิอากาศ



แผนปฏิบัติราชการสำนัก สำนักจัดการทรัพยากรป่าไม้ที่ ๖ สาขานครพนม พ.ศ. ๒๕๕๕

วิสัยทัศน์

- เป็นหน่วยงานหลักในการบริหารจัดการทรัพยากรป่าไม้เพื่อประโยชน์สูงสุดของประชาชนในเขตจังหวัดนครพนมและจังหวัดสกลนคร

พันธกิจ

- ป้องกันรักษาป่า
- จัดการที่ดินป่าไม้
- ฟื้นฟูทรัพยากรป่าไม้
- ส่งเสริมการปลูกป่าในเชิงเศรษฐกิจ
- ส่งเสริมการมีส่วนร่วมจัดการทรัพยากรป่าไม้ในรูปแบบป่าชุมชน ป่าในเมือง วนเกษตร และอื่น ๆ
- พัฒนาการอนุญาต และการบริการ
- วิจัยและพัฒนาเทคโนโลยีที่เหมาะสมในการจัดการ และใช้ประโยชน์ทรัพยากรป่าไม้ รวมถึงการกำหนดมาตรฐานและการรับรอง

ประเด็นยุทธศาสตร์

- การอนุรักษ์ ป้องกัน ฟื้นฟู และส่งเสริมการมีส่วนร่วมในการบริหารจัดการที่ดินและทรัพยากรป่าไม้เพื่อการใช้ประโยชน์อย่างยั่งยืน
- การเพิ่มสมรรถนะในการบริหารจัดการเชิงรุก



การประเมินสำหรับส่วนราชการ ประกอบด้วย มิติ ๒ มิติ น้ำหนักรวมร้อยละ ๑๐๐ ดังนี้

- ๑. มิติที่ ๑ มิติภายนอก ร้อยละ ๓๐
- ๒. มิติที่ ๒ มิติภายใน ร้อยละ ๓๐

การประเมินสำหรับส่วนราชการ คำนวณจากผลคะแนนถ่วงน้ำหนักของมิติ ๔ ด้าน ดังนี้

ผลคะแนน	น้ำหนัก (%)	เป้าหมาย/เกณฑ์การให้คะแนน				
		๑	๒	๓	๔	๕
๑. ผลคะแนนถ่วงน้ำหนักของมิติ ภายนอก	๓๐	๑	๒	๓	๔	๕
๒. ผลคะแนนถ่วงน้ำหนักของมิติ ภายใน	๓๐	๑	๒	๓	๔	๕





กรมป่าไม้

คำรับรองการปฏิบัติราชการประจำปีงบประมาณ พ.ศ. ๒๕๕๕  
สำนักจัดการทรัพยากรป่าไม้ที่ ๖ สาขานครพนม กรมป่าไม้

ตัวชี้วัดและเป้าหมายตามแผนปฏิบัติราชการ ปีงบประมาณ พ.ศ. ๒๕๕๕  
สำนักจัดการทรัพยากรป่าไม้ที่ ๖ สาขานครพนม กรมป่าไม้ กระทรวงทรัพยากรธรรมชาติและสิ่งแวดล้อม

ตัวชี้วัด	น้ำหนัก (ร้อยละ)	เป้าหมาย ปี ๒๕๕๕	ข้อมูลพื้นฐาน (Baseline data)			เกณฑ์การให้คะแนน					หมายเหตุ
			๒๕๕๒	๒๕๕๓	๒๕๕๔	๑	๒	๓	๔	๕	
<b>มิติภายนอก</b> น้ำหนักในการคำนวณผลคะแนนร้อยละ ๗๐ โดยมีตัวชี้วัดผลการปฏิบัติราชการ น้ำหนัก เป้าหมาย และเกณฑ์การให้คะแนน ดังต่อไปนี้											
● การประเมินประสิทธิผล (ผลลัพธ์และผลผลิต)											
<b>๑. ระดับความสำเร็จของร้อยละเฉลี่ยถ่วงน้ำหนักในการบรรลุเป้าหมายตามแผนปฏิบัติราชการของกระทรวง/กลุ่มภารกิจ/กรม หรือเทียบเท่า (ร้อยละ ๖๐)</b>											
๑.๑ ระดับความสำเร็จของร้อยละเฉลี่ยถ่วงน้ำหนักในการบรรลุเป้าหมายตามแผนปฏิบัติราชการของกระทรวง ๑.๑.๑ ระดับความสำเร็จของจำนวนพื้นที่ป่าไม้ที่ได้รับการดูแลป้องกันไม่ถูกบุกรุกทำลายเปรียบเทียบกับพื้นที่เป้าหมาย	(๒๕)  ๒๕	๓	๕๑๔.๓๐๐ ไร่	๒๙๘.๔๑๗ ไร่	๑๗๙.๓๖๐ ไร่	๑ ๓๘๑.๖๒๒	๒ ๓๖๕.๐๒๘	๓ ๓๓๖.๘๔๔	๔ ๓๑๕.๒๕๒	๕ ๒๙๘.๖๖๐	
๒ ระดับความสำเร็จของร้อยละเฉลี่ยถ่วงน้ำหนักในการบรรลุเป้าหมายตามแผนปฏิบัติราชการของกลุ่มภารกิจ ๒.๑ ระดับความสำเร็จของการบริหารจัดการทรัพยากรธรรมชาติทุกประเภทในพื้นที่เป้าหมาย -ตรวจสอบรับรองสิทธิทำกินของราษฎรในพื้นที่ป่าสงวนแห่งชาติ	(๑๐)  ๑๐	๓	๔,๑๓๗ ราย	๒,๓๖๖ ราย	๑,๔๖๐ ราย	๑	๒	๓	๔	๕	
๓ ระดับความสำเร็จของร้อยละเฉลี่ยถ่วงน้ำหนักในการบรรลุเป้าหมายตามแผนปฏิบัติราชการ/ภารกิจหลักของกรมหรือเทียบเท่า ๓.๑ ระดับความสำเร็จของการดำเนินงานตามแผนงานการฟื้นฟูป่าไม้ ๑.๓.๒ ระดับความสำเร็จของการดำเนินงานตามแผนงานการส่งเสริมและพัฒนาการป่าไม้ (๑) กิจกรรมส่งเสริมการจัดการป่าชุมชน	(๒๕)  ๑๒.๕  ๑๒.๕	๓	-	-	-	๑	๒	๓	๔	๕	
<b>น้ำหนักรวม</b>	<b>๖๐</b>										
● การประเมินคุณภาพ											
๔. ร้อยละของระดับความพึงพอใจของผู้รับบริการ.	๑๐	๓	๕ (๗๕)	๕ (๑๐๐)	๕ (๑๐๐)	๑ (๖๕)	๒ (๗๐)	๓ (๗๕)	๔ (๘๐)	๕ (๘๕)	
<b>น้ำหนักรวม</b>	<b>๑๐</b>										
<b>มิติภายใน</b> น้ำหนักในการคำนวณผลคะแนนร้อยละ ๓๐ โดยมีตัวชี้วัดผลการปฏิบัติราชการ น้ำหนัก เป้าหมาย และเกณฑ์การให้คะแนน ดังต่อไปนี้											
● การประเมินประสิทธิภาพ											
๕. ร้อยละความสำเร็จของการเบิกจ่ายเงินงบประมาณตามแผน	๒	๙๓	-	-	๑๐๐	๘๕	๗๕.๕๐	๙๐	๙๒.๕๐	๙๕	



กรมป่าไม้

คำรับรองการปฏิบัติราชการประจำปีงบประมาณ พ.ศ. ๒๕๕๕  
สำนักจัดการทรัพยากรป่าไม้ที่ ๖ สาขานครพนม กรมป่าไม้

ตัวชี้วัด	น้ำหนัก (ร้อยละ)	เป้าหมาย ปี ๒๕๕๕	ข้อมูลพื้นฐาน (Baseline data)			เกณฑ์การให้คะแนน					หมายเหตุ
			๒๕๕๒	๒๕๕๓	๒๕๕๔	๑	๒	๓	๔	๕	
๖. ร้อยละของการเบิกจ่ายเงินงบประมาณ รายจ่ายลงทุน	๒	๗๒	๑๐๐	๑๐๐	๑๐๐	๗๐	๗๑	๗๒	๗๓	๗๔	
๗. ร้อยละของการเบิกจ่ายเงินงบประมาณ รายจ่ายภาพรวม	๓	๙๓	-	๑๐๐	๑๐๐	๙๑	๙๒	๙๓	๙๔	๙๕	
๘. ระดับความสำเร็จของปริมาณผลผลิตที่ทำ ได้จริงเปรียบเทียบกับเป้าหมายผลผลิตตาม เอกสารงบประมาณรายจ่าย -จำนวนพื้นที่ฟื้นฟูสภาพป่า(บำรุงสวนเดิม) -จำนวนรายของผู้รับบริการงานอนุญาต อุตสาหกรรมไม้และใช้ประโยชน์ที่ป่าไม้ -จำนวนเกษตรกรที่เข้าร่วมโครงการส่งเสริม การปลูกป่าในพื้นที่เกษตรกรได้รับสิทธิทำกิน (สทก.)ในพื้นที่ป่าไม้และที่ดินกรรมสิทธิ์ -จำนวนกล้าไม้(กล้า) -ระยะทางแนวเขตป่าสงวนแห่งชาติ(กม.) -จำนวนโครงการพุทธอุทยาน(โครงการ) -จำนวนฐานข้อมูลกำลังผลิตไม้เศรษฐกิจ	๕	๕	-	-	-	๑	๒	๓	๔	๕	
๙. ระดับความสำเร็จของการดำเนินการตาม มาตรการประหยัดพลังงานของหน่วยงาน	๓	๓	-	-	-	๑	๒	๓	๔	๕	
<b>น้ำหนักรวม</b>	<b>๑๕</b>										
<b>● การพัฒนาองค์การ</b>											
๑๐. ระดับความสำเร็จของค่าเฉลี่ยถ่วงน้ำหนัก ในการดำเนินกิจกรรม/โครงการตาม แผนพัฒนาปรับปรุงวัฒนธรรมองค์กรของกรม ป่าไม้ กิจกรรมที่ ๑ กิจกรรมสร้างความสัมพันธ์ ระหว่างผู้บริหาร/หัวหน้างานกับผู้ปฏิบัติงาน -กิจกรรมประชุมผู้บริหารประจำเดือน กิจกรรมที่ ๒ กิจกรรม ๕ ส กิจกรรมที่ ๓ มีการมอบหมายงานให้เหมาะสม กับหน้าที่และตำแหน่ง/ระดับ กิจกรรมที่ ๔ กิจกรรม/โครงการที่เปิดโอกาส ให้ประชาชนเข้ามามีส่วนร่วมในการอนุรักษ์ ทรัพยากรป่าไม้ กิจกรรมที่ ๕ กิจกรรมเวทีแลกเปลี่ยนเรียนรู้ และรับฟังความคิดเห็นระดับสำนัก - กิจกรรม KM ยามเช้า กิจกรรมที่ ๖ จัดทำคู่มือการปฏิบัติงานและจัด ฝึกอบรมเจ้าหน้าที่ -คู่มือการปฏิบัติงานของส่วนส่งเสริมการ ปลูกป่า สำนักจัดการทรัพยากรป่าไม้ที่ ๖ สาขานครพนม	๗	๓	-	-	-	๑	๒	๓	๔	๕	



**ร่างรายละเอียดคำอธิบายตัวชี้วัด**  
**เพื่อประกอบการจัดทำคำรับรองการปฏิบัติราชการ**  
**(KPI Template)**  
**ระดับสำนัก/กอง ของกรมป่าไม้**  
**มิติภายนอก - มิติภายใน**

หมายเหตุ : หน่วยงานสามารถนำร่างรายละเอียดตัวชี้วัดฯ ระดับกรมป่าไม้ ในส่วนของตัวชี้วัดที่เกี่ยวข้องไปปรับปรุง/แก้ไข/เพิ่มเติม จัดทำเป็นคำรับรองฯ ระดับสำนัก/กอง ได้โดย

- **ตัวชี้วัดมิติภายนอกและภายใน** (มิติภายนอกประเด็นการประเมินประสิทธิผล และการประเมินคุณภาพ มิติภายในประเด็นการประเมินประสิทธิภาพ) ให้หน่วยงานเลือกตัวชี้วัดที่เกี่ยวข้อง และนำร่างรายละเอียดตัวชี้วัดฯ ระดับกรมป่าไม้ ไปปรับปรุง/เพิ่มเติม/แก้ไข เป็นรายละเอียดตัวชี้วัดฯ ระดับสำนัก/กอง และสามารถเพิ่มเติมตัวชี้วัดอื่น ๆ ในส่วนที่เกี่ยวข้องของหน่วยงานได้ตามความเหมาะสม สำหรับตัวชี้วัดมิติภายใน (ประเด็นการพัฒนางานองค์กร) ให้หน่วยงานนำตัวชี้วัดที่เกี่ยวข้องไปปรับปรุง/แก้ไข และจัดทำ พร้อมกันนี้ให้หน่วยงานเพิ่มเติมตัวชี้วัดตามนโยบายการกำกับดูแลองค์กรที่ดีของกรมป่าไม้ ประจำปีงบประมาณ พ.ศ. ๒๕๕๕ กำหนดให้ทุกหน่วยงานจัดทำ จำนวน ๔ ตัวชี้วัด ได้แก่ องค์ความรู้ (KM), คู่มือการปฏิบัติงาน, การประหยัดกระดาษ และระดับความสำเร็จของการดำเนินการตามนโยบายการกำกับดูแลองค์กรที่ดี (OG)



**มติภายนอก**

ประเด็นการประเมินผลการปฏิบัติราชการ : การประเมินประสิทธิผล (ผลลัพธ์และผลผลิต)

ตัวชี้วัดที่ ๑ ระดับความสำเร็จของร้อยละเฉลี่ยถ่วงน้ำหนักในการบรรลุเป้าหมาย

ตามแผนปฏิบัติการของกระทรวงและนโยบายสำคัญ/พิเศษของรัฐบาล

น้ำหนัก : ร้อยละ ๒๕

คำอธิบาย :

- เพื่อให้กระทรวงมีการบริหารงานแบบบูรณาการภายในกระทรวงและระหว่างกระทรวง โดยหน่วยงานภายในกระทรวงให้ความร่วมมือ ช่วยเหลือ และสนับสนุนการดำเนินงาน เพื่อให้บรรลุเป้าหมายตามแผนปฏิบัติการของกระทรวง นโยบายสำคัญ/พิเศษของรัฐบาล เป้าหมายที่กำหนดไว้ร่วมกันระหว่างกระทรวง
- พิจารณาจากระดับความสำเร็จของการบรรลุเป้าหมายแต่ละตัวชี้วัดตามคำรับรองการปฏิบัติราชการของส่วนราชการที่สอดคล้องกับแผนปฏิบัติการของกระทรวง หรือแผนงบประมาณรายจ่ายประจำปี
- พิจารณาจากระดับความสำเร็จของการบรรลุเป้าหมายแต่ละตัวชี้วัดตามแผนงาน/โครงการ/ตามนโยบายสำคัญ/พิเศษรัฐบาล
- ส่วนราชการในสังกัดกระทรวงต้องร่วมรับผิดชอบผลการดำเนินงานให้บรรลุตามแผนปฏิบัติการและเป้าหมายที่กำหนดไว้

ตารางและสูตรการคำนวณ :

ตัวชี้วัด (i)	น้ำหนัก (W <sub>i</sub> )	เกณฑ์การให้คะแนนเทียบกับระดับความสำเร็จตามเป้าหมายของตัวชี้วัด					คะแนนที่ได้ (SM <sub>i</sub> )	คะแนนถ่วงน้ำหนัก (W <sub>i</sub> × SM <sub>i</sub> )
		๑	๒	๓	๔	๕		
๑.๑ ระดับความสำเร็จของร้อยละเฉลี่ยถ่วงน้ำหนักในการบรรลุเป้าหมายตามแผนปฏิบัติการของกระทรวง	๑.๐๐	๑	๒	๓	๔	๕	SM <sub>๑.๑</sub>	(W <sub>๑.๑</sub> × SM <sub>๑.๑</sub> )
	Σ W <sub>i</sub> = ๑							Σ (W <sub>๑.๑-๑.๒</sub> × SM <sub>๑.๑-๑.๒</sub> )

ผลรวมคะแนนเฉลี่ยถ่วงน้ำหนัก เท่ากับ

$$\frac{\sum (W_{๑.๑} \times SM_{๑.๑})}{\sum W_{๑.๑}} \quad \text{หรือ}$$

$$\frac{(W_{๑.๑} \times SM_{๑.๑})}{W_{๑.๑}}$$

โดยที่ :



- W หมายถึง น้ำหนักความสำคัญที่ให้กับตัวชี้วัดที่กำหนดขึ้นจากแผนปฏิบัติราชการของกระทรวง และผลรวมของน้ำหนักของทุกตัวชี้วัด เท่ากับ ๑
- SM หมายถึง คะแนนที่ได้จากการเทียบกับร้อยละของผลสำเร็จตามเป้าหมายของตัวชี้วัด
- ๑.๑ หมายถึง ลำดับที่ของตัวชี้วัดที่กำหนดขึ้นตามแผนปฏิบัติราชการของกระทรวง

**เกณฑ์การให้คะแนน :**

ช่วงปรับเกณฑ์การให้คะแนน +/- ๑ ต่อ ๑ คะแนน โดยกำหนดเกณฑ์การให้คะแนน ดังนี้

ระดับคะแนน	เกณฑ์การให้คะแนน
๑	$\sum (W_{๑.๑} \times SM_{๑.๑}) = ๑$
๒	$\sum (W_{๑.๑} \times SM_{๑.๑}) = ๒$
๓	$\sum (W_{๑.๑} \times SM_{๑.๑}) = ๓$
๔	$\sum (W_{๑.๑} \times SM_{๑.๑}) = ๔$
๕	$\sum (W_{๑.๑} \times SM_{๑.๑}) = ๕$

เงื่อนไข : -

เพื่อให้กระทรวงมีการบริหารงานแบบบูรณาการภายในกระทรวง และระหว่างกระทรวง โดยหน่วยงานภายในกระทรวงให้ความร่วมมือ ช่วยเหลือ สนับสนุนการดำเนินงาน เพื่อให้บรรลุเป้าหมาย ตามแผนปฏิบัติราชการของกระทรวง นโยบายสำคัญ/พิเศษของรัฐบาล เป้าหมายที่กำหนดไว้ร่วมกัน ระหว่างกระทรวง ตลอดจนการพัฒนาศูนย์บริการร่วมหรือเคาน์เตอร์บริการประชาชน



ตัวชี้วัดที่ ๑.๑ ระดับความสำเร็จของร้อยละเฉลี่ยถ่วงน้ำหนักในการบรรลุเป้าหมายตาม  
แผนปฏิบัติการของกระทรวง

น้ำหนัก : ร้อยละ ๒๕

คำอธิบาย :

- เพื่อให้กระทรวงมีการบริหารงานแบบบูรณาการภายในกระทรวง โดยหน่วยงานภายในให้ความร่วมมือ ช่วยเหลือ สนับสนุนการดำเนินงาน เพื่อให้บรรลุเป้าหมายตามแผนปฏิบัติการของกระทรวง
- พิจารณาจากระดับความสำเร็จของการบรรลุเป้าหมายแต่ละตัวชี้วัดตามคำรับรองการปฏิบัติราชการของส่วนราชการระดับกรมที่สอดคล้องกับแผนปฏิบัติการของกระทรวง
- ส่วนราชการในสังกัดกระทรวงต้องร่วมรับผิดชอบผลการดำเนินงานให้บรรลุตามแผนปฏิบัติการและเป้าหมายที่กำหนดไว้
- จำนวนตัวชี้วัดที่ทำความตกลงควรมีความเหมาะสม ครอบคลุมแผนปฏิบัติการของกระทรวง

ตารางและสูตรการคำนวณ :

ตัวชี้วัด (๑.๑.๑)	น้ำหนัก ( $W_{๑.๑.๑}$ )	เกณฑ์การให้คะแนนเทียบกับระดับความสำเร็จตามเป้าหมายของตัวชี้วัด					คะแนน ที่ได้ ( $SM_{๑.๑.๑}$ )	คะแนน ถ่วงน้ำหนัก ( $W_{๑.๑.๑} \times SM_{๑.๑.๑}$ )
		๑	๒	๓	๔	๕		
๑.๑.๑ ระดับความสำเร็จของจำนวนพื้นที่ป่าไม้ที่ได้รับการดูแล บังคับไม่ถูกบุกรุกทำลายเปรียบเทียบกับพื้นที่เป้าหมาย	๑.๐๐	๑	๒	๓	๔	๕	$SM_{๑.๑.๑}$	$(W_{๑.๑.๑} \times SM_{๑.๑.๑})$
	$\sum W_i =$ ๑							$\sum (W_i \times SM_i)$

ผลรวมคะแนนเฉลี่ยถ่วงน้ำหนัก เท่ากับ

$\frac{\sum (W_{๑.๑.๑} \times SM_{๑.๑.๑})}{\sum W_{๑.๑.๑}}$	หรือ	$\frac{(W_{๑.๑.๑} \times SM_{๑.๑.๑})}{W_{๑.๑.๑}}$
---	------	---

โดยที่ :

- |       |         |   |
|-------|---------|---|
| W     | หมายถึง | น้ำหนักความสำคัญที่ให้กับตัวชี้วัดที่กำหนดขึ้นจากแผนปฏิบัติการของกระทรวง และผลรวมของน้ำหนักของทุกตัวชี้วัดเท่ากับ ๑ |
| SM    | หมายถึง | คะแนนที่ได้จากการเทียบกับระดับความสำเร็จตามเป้าหมายของตัวชี้วัด   |
| ๑.๑.๑ | หมายถึง | ลำดับที่ของตัวชี้วัดที่กำหนดขึ้นตามแผนปฏิบัติการของกระทรวง  |



เกณฑ์การให้คะแนน :

ช่วงปรับเกณฑ์การให้คะแนน +/- ๑ ต่อ ๑ คะแนน โดยกำหนดเกณฑ์การให้คะแนน  
ดังนี้

ระดับคะแนน	เกณฑ์การให้คะแนน
๑	$\sum (W_{๑.๑.i} \times SM_{๑.๑.i}) = ๑$
๒	$\sum (W_{๑.๑.i} \times SM_{๑.๑.i}) = ๒$
๓	$\sum (W_{๑.๑.i} \times SM_{๑.๑.i}) = ๓$
๔	$\sum (W_{๑.๑.i} \times SM_{๑.๑.i}) = ๔$
๕	$\sum (W_{๑.๑.i} \times SM_{๑.๑.i}) = ๕$





กรมป่าไม้

รายละเอียดตัวชี้วัดเพื่อประกอบคำรับรองการปฏิบัติราชการ ประจำปีงบประมาณ พ.ศ. ๒๕๕๕

สำนักจัดการทรัพยากรป่าไม้ที่ ๖ สาขานครพนม กรมป่าไม้

**ตัวชี้วัดที่ ๑.๑.๑:** ระดับความสำเร็จของจำนวนพื้นที่ป่าไม้ที่ได้รับการดูแลป้องกันไม่ถูกบุกรุกทำลายเปรียบเทียบกับพื้นที่เป้าหมาย

หน่วยวัด : ไร่

น้ำหนัก : ร้อยละ ๒๕

คำอธิบาย :

๑. **พื้นที่ป่า** หมายถึง พื้นที่ป่าชนิดต่างๆ เช่น ป่าดงดิบ ป่าชายเลน ป่าเบญจพรรณ ป่าเต็งรัง ป่าพรุ และป่าชายหาด เป็นต้น ไม่ว่าจะอยู่ในเขตป่าสงวนแห่งชาติ อุทยานแห่งชาติ เขตรักษาพันธุ์สัตว์ป่า เขตห้ามล่าสัตว์ป่า และป่าโครงการ **ทั้งนี้ พื้นที่ป่าชายเลน** ให้หมายถึง พื้นที่ป่าชายเลนตามแผนการจำแนกการใช้ที่ดินป่าชายเลนของกรมป่าไม้ พ.ศ. ๒๕๔๕ ซึ่งตามมติคณะรัฐมนตรีกำหนดไว้เพื่อการอนุรักษ์สิ่งแวดล้อม ดิน น้ำ พันธุ์พืช พันธุ์สัตว์ และความหลากหลายทางชีวภาพเพื่อป้องกันภัยธรรมชาติ โดยเป็นป่าที่อยู่ในบริเวณพื้นที่น้ำทะเลท่วมถึง ทั้งที่เป็นป่าชายเลนตามธรรมชาติ ป่าชายเลนที่ปลูกทดแทนในบริเวณที่เสื่อมโทรมหรือรกร้างว่างเปล่าหรือปลูกในที่ดินนอกใหม่ที่เป็นของรัฐ แต่ไม่รวมถึงป่าชายเลนที่มีเอกสารสิทธิ์ หรือพื้นที่ป่าที่มีหนังสือรับรองการเข้าทำประโยชน์จากทางราชการ

๒. **พื้นที่ป่าถูกบุกรุกทำลาย** หมายถึง พื้นที่ป่าไม้ซึ่งถูกลักลอบตัดต้นไม้จนมีสภาพเสื่อมโทรม และพื้นที่ป่าไม้ซึ่งถูกแผ้วถางทำลายยึดถือครอบครองโดยไม่ชอบด้วยกฎหมายที่เจ้าหน้าที่ตรวจพบและดำเนินการตามระเบียบวิธีเพื่อให้มีการดำเนินการตามกฎหมาย ประจำปีงบประมาณ พ.ศ. ๒๕๕๕ **ทั้งนี้ ให้รวมถึง**

๑) พื้นที่ป่าใหม่ หรือพื้นที่ที่เคยถูกบุกรุกแผ้วถางทำลายมาแล้ว แต่ภายหลังกลับมีสภาพที่ฟื้นตัวเป็นป่าใหม่ รวมทั้งพื้นที่ป่าปลูก ในกรณีนี้ ถ้าพื้นที่ดังกล่าวไม่เคยปรากฏการถูกบุกรุกมาก่อนแต่ถูกบุกรุกทำลายในปี ๒๕๕๕ ก็ให้นับเป็นพื้นที่ป่าถูกบุกรุกทำลาย

๒) พื้นที่ป่าเดิมที่ไม่มีสภาพการฟื้นตัว หรือพื้นที่ป่าที่เคยมีการถูกบุกรุกมาก่อนหน้าปีงบประมาณ พ.ศ. ๒๕๕๕ และ ณ ปัจจุบัน ยังไม่มีสภาพการฟื้นตัวของพื้นที่ป่าปกคลุม (Forest Cover) ในกรณีนี้ ถ้าพื้นที่ป่าดังกล่าวมีการถูกบุกรุกในปี ๒๕๕๕ ก็ให้นับเป็นพื้นที่ป่าถูกบุกรุกทำลายด้วย

๓) ในการเก็บข้อมูล เนื่องจากใช้จำนวนคดีเพื่อให้มีการดำเนินการตามกฎหมายได้ ถ้าเป็นพื้นที่เดิม และพื้นที่ป่าใหม่ ที่ถูกดำเนินคดีหลายครั้งในปี ๒๕๕๕ ให้นับเป็น ๑ ครั้ง (ไม่นับซ้ำ)

**แต่ไม่รวมถึง** ๑) พื้นที่ป่าไม้ซึ่งถูกทำลายโดยไฟป่าหรือจากภัยธรรมชาติอื่น

๒) พื้นที่ป่าสงวนแห่งชาติ พื้นที่ป่าอนุรักษ์ และพื้นที่ป่าชายเลนที่มีเอกสารสิทธิ์ หรือมีหนังสือรับรองการเข้าทำประโยชน์จากทางราชการ

๓) พื้นที่นาทุ่งร้างที่เคยถูกบุกรุกมาก่อนหน้านี้



กรมป่าไม้

รายละเอียดตัวชี้วัดเพื่อประกอบคำรับรองการปฏิบัติราชการ ประจำปีงบประมาณ พ.ศ. ๒๕๕๕

สำนักจัดการทรัพยากรป่าไม้ที่ ๖ สาขานครพนม กรมป่าไม้

๓. การวัดขนาดพื้นที่ป่าที่ถูกบุกรุกทำลาย วัดจากพื้นที่ป่าไม้ที่ถูกบุกรุกทำลายใหม่ในปีงบประมาณ พ.ศ. ๒๕๕๕ ที่เจ้าหน้าที่ตรวจพบและดำเนินการตามระเบียบวิธี เพื่อให้มีการดำเนินการตามกฎหมายภายในปีงบประมาณนั้นๆ

๔. พื้นที่ป่าที่ถูกบุกรุกทำลาย

๔.๑) ในปีงบประมาณ พ.ศ. ๒๕๕๑ พื้นที่ป่าที่ถูกบุกรุกจำนวน ๓๓๕.๓๐๐ ไร่

๔.๒) ในปีงบประมาณ พ.ศ. ๒๕๕๒ พื้นที่ป่าที่ถูกบุกรุกจำนวน ๕๑๔.๓๐๐ ไร่

๔.๓) ในปีงบประมาณ พ.ศ. ๒๕๕๓ พื้นที่ป่าที่ถูกบุกรุกจำนวน ๒๙๘.๔๑๗ ไร่

๔.๔) ในปีงบประมาณ พ.ศ. ๒๕๕๔ พื้นที่ป่าที่ถูกบุกรุกจำนวน ๑๗๙.๓๖๐ ไร่

ค่าเฉลี่ยพื้นที่ป่าที่ถูกบุกรุกทำลายในปีงบประมาณ พ.ศ.๒๕๕๑-๒๕๕๔ เท่ากับ ๓๓๑.๘๔๔ ไร่

**วิธีการที่นำไปสู่ความสำเร็จในการดูแลป้องกันพื้นที่ป่าไม้ให้ถูกบุกรุกทำลาย ตามลำดับความสำคัญดังนี้**

๑. การสร้างการมีส่วนร่วมของประชาชน ชุมชน องค์กรปกครองส่วนท้องถิ่นในหลักการของบ้าน วัด โรงเรียน โดยการเข้าไปสร้างเครือข่ายให้ชุมชนที่อยู่รอบๆพื้นที่ป่า ให้มีความตระหนักและมีจิตสำนึก มีจิตใจศรัทธาในการที่จะเข้ามามีส่วนร่วม เน้นความสำคัญของทรัพยากรป่าไม้ที่ชุมชนนั้นๆตั้งอยู่ โดยให้วัด โรงเรียนเป็นศูนย์กลาง

๒. ดำเนินการประชาสัมพันธ์ทุกภาคส่วน ทั้งในเมืองและชนบทให้มีความตื่นตัวในการอนุรักษ์ทรัพยากรป่าไม้ โดยตระหนักถึงผลกระทบในวิกฤตของภาวะน้ำท่วม และฝนแล้งไม่เป็นไปตามฤดูกาล โดยการสร้างกระแสในการอนุรักษ์ทรัพยากรป่าไม้

๓. ให้สังคมส่วนรวมเป็นผู้ชี้แนะและตัดสินใจ ในกรณีที่มีการกระทำผิดเกี่ยวกับกฎหมายว่าด้วยการป่าไม้ในพื้นที่นั้นๆ

๔. การออกตรวจป้องปรามและปราบปรามการกระทำผิดเกี่ยวกับกฎหมายว่าด้วยการป่าไม้ในพื้นที่ที่คาดว่าจะมีการบุกรุกพื้นที่ป่าไม้ในการประกอบธุรกิจเกษตรตามกระแสความต้องการของตลาดด้านวัตถุดิบ

๕. การจัดสรรที่ดินทำกินและเสริมสร้างอาชีพให้ประชาชนมีรายได้ที่เพียงพอที่จะดำรงชีวิตอยู่ได้ โดยไม่ต้องเข้าไปบุกรุกทำลายป่า

๖. การบังคับใช้กฎหมาย ให้มีความเสมอภาคและเท่าเทียมกัน



**เกณฑ์การให้คะแนน**

ระดับ คะแนน	เกณฑ์การให้คะแนน
๑	จำนวนพื้นที่ป่าถูกบุกรุกทำลายในปีงบประมาณ พ.ศ.๒๕๕๕ เท่ากับ ๓๔๑.๖๒๑ ไร่
๒	จำนวนพื้นที่ป่าถูกบุกรุกทำลายในปีงบประมาณ พ.ศ.๒๕๕๕ เท่ากับ ๓๖๕.๐๒๘ ไร่
๓	จำนวนพื้นที่ป่าถูกบุกรุกทำลายเท่ากับค่าเฉลี่ยพื้นที่ป่าถูกบุกรุกทำลายในปีงบประมาณ พ.ศ.๒๕๕๑ - ๒๕๕๔ (เท่ากับพื้นที่ป่าถูกบุกรุกทำลายในปีงบประมาณ พ.ศ. ๒๕๕๕ เท่ากับ ๓๓๑.๘๔๔ ไร่)
๔	จำนวนพื้นที่ป่าถูกบุกรุกทำลายลดลง ร้อยละ ๕ ของค่าเฉลี่ยพื้นที่ป่าถูกบุกรุกทำลายในปีงบประมาณ พ.ศ. ๒๕๕๑-๒๕๕๔ (เท่ากับพื้นที่ป่าถูกบุกรุกทำลายในปีงบประมาณ พ.ศ. ๒๕๕๕ เท่ากับ ๓๑๕.๒๕๒ ไร่)
๕	จำนวนพื้นที่ป่าถูกบุกรุกทำลายลดลง ร้อยละ ๑๐ ของค่าเฉลี่ยพื้นที่ป่าถูกบุกรุกทำลายในปีงบประมาณ พ.ศ. ๒๕๕๑-๒๕๕๔ (เท่ากับพื้นที่ป่าถูกบุกรุกทำลายในปีงบประมาณ พ.ศ. ๒๕๕๕ เท่ากับ ๒๙๘.๖๖๐ ไร่)

**เงื่อนไข :**

ในปีงบประมาณ พ.ศ. ๒๕๕๕ เหตุผลที่ยอมรับว่ายังคงมีการบุกรุกทำลายพื้นที่ป่าไม้ เนื่องจากมีปัจจัยที่กระทรวงทรัพยากรธรรมชาติและสิ่งแวดล้อมไม่สามารถควบคุมได้ เช่น ผลจากนโยบายของรัฐบาลที่เกี่ยวข้องกับการส่งเสริมการท่องเที่ยว การส่งเสริมการปลูกพืชเพื่อการผลิตพลังงานทดแทน และการส่งเสริมการปลูกยางพารา รวมทั้งนโยบายอื่นๆ ที่มีผลกระทบต่อกรบุกรุกพื้นที่ป่า ประกอบกับประชาชนที่อยู่บริเวณโดยรอบพื้นที่ป่าไม้ไม่มีที่ดินทำกินเป็นของตนเองทำให้ต้องเข้าไปลักลอบแผ้วถางป่าเพื่อปลูกพืชผลอาสิน

**หมายเหตุ :**

หลักการในการตั้งค่าเกณฑ์การให้คะแนนและกำหนดค่าเป้าหมายได้มาจากการเจรจา ซึ่งสรุปได้ ดังนี้

๑. ผลการดำเนินงานในเรื่องการป้องกันการบุกรุกทำลายพื้นที่ป่าไม้ของปีงบประมาณ พ.ศ. ๒๕๕๕ ควรจะดีกว่าปีงบประมาณ พ.ศ. ๒๕๕๔ ดังนั้น จึงกำหนดเกณฑ์การให้คะแนนโดยใช้ค่าเฉลี่ยผลการดำเนินงานในปี ๒๕๕๑-๒๕๕๔

๑) เกณฑ์การให้คะแนนระดับ ๑ จำนวนพื้นที่ป่าถูกบุกรุกทำลายเพิ่มขึ้น ร้อยละ ๑๕ ของค่าเฉลี่ยพื้นที่ป่าถูกบุกรุกทำลายในปีงบประมาณ พ.ศ.๒๕๕๑-๒๕๕๔

๒) เกณฑ์การให้คะแนนระดับ ๒ จำนวนพื้นที่ป่าถูกบุกรุกทำลายเพิ่มขึ้น ร้อยละ ๑๐ ของค่าเฉลี่ยพื้นที่ป่าถูกบุกรุกทำลายในปีงบประมาณ พ.ศ.๒๕๕๑-๒๕๕๔



๓) เกณฑ์กำหนดไว้ที่เกณฑ์การให้คะแนนระดับ ๓ จำนวนพื้นที่ป่าถูกบุกรุกทำลาย เทียบกับค่าเฉลี่ยพื้นที่ป่าถูกบุกรุกทำลายในปีงบประมาณ พ.ศ.๒๕๕๑-๒๕๕๔

๔) เกณฑ์การให้คะแนนระดับ ๔ จำนวนพื้นที่ป่าถูกบุกรุกทำลายลดลง ร้อยละ ๕ จำนวนพื้นที่ป่าถูกบุกรุกทำลายเทียบกับค่าเฉลี่ยพื้นที่ป่าถูกบุกรุกทำลายในปีงบประมาณ พ.ศ.๒๕๕๑-๒๕๕๔

๕) เกณฑ์การให้คะแนนระดับ ๕ จำนวนพื้นที่ป่าถูกบุกรุกทำลายลดลง ร้อยละ ๑๐ จำนวนพื้นที่ป่าถูกบุกรุกทำลายเทียบกับค่าเฉลี่ยพื้นที่ป่าถูกบุกรุกทำลายในปีงบประมาณ พ.ศ.๒๕๕๑-๒๕๕๔

**รายละเอียดข้อมูลพื้นฐาน :**

ข้อมูลพื้นฐาน	หน่วย วัด	ผลการดำเนินงานในปีงบประมาณ พ.ศ.			
		๒๕๕๑	๒๕๕๒	๒๕๕๓	๒๕๕๔
พื้นที่ป่าถูกบุกรุกทำลาย	ไร่	๓๕๕.๓๐๐	๕๑๔.๓๐๐	๒๙๘.๔๑๗	๑๗๙.๓๖
สำนักจัดการทรัพยากรป่าไม้ที่ ๖ สาขา นครพนม กรมป่าไม้		๓๕๕.๓๐๐	๕๑๔.๓๐๐	๒๙๘.๔๑๗	๑๗๙.๓๖

**แหล่งข้อมูล/วิธีการจัดเก็บข้อมูล :**

ส่วนป้องกันรักษาป่าและควบคุมไฟป่า สำนักจัดการทรัพยากรป่าไม้ที่ ๖ สาขานครพนม เป็นหน่วยงานรับผิดชอบในการรวบรวมผลการปฏิบัติและจัดทำรายงานส่งสำนักจัดการทรัพยากรป่าไม้ที่ ๖ สาขานครพนม เป็นรายเดือน รายไตรมาส และสรุปผลประจำปี

**ผู้กำกับดูแลตัวชี้วัด :** ผู้อำนวยการส่วนป้องกันรักษาป่าและควบคุมไฟป่า  
สำนักจัดการทรัพยากรป่าไม้ที่ ๖ สาขานครพนม

**เบอร์ติดต่อ :** ๐ ๔๒๕๑ ๑๒๑๐      **โทรสาร :** ๐ ๔๒๕๑ ๑๒๑๐

**ผู้จัดเก็บข้อมูล :** นางสาวนิตยา จำวงศ์ลา นักวิชาการป่าไม้

**เบอร์ติดต่อ :** ๐๘ ๕๔๕๘ ๕๑๓๗



ตัวชี้วัดที่ ๒ ระดับความสำเร็จของร้อยละเฉลี่ยถ่วงน้ำหนักในการบรรลุเป้าหมายตาม

แผนปฏิบัติราชการของกลุ่มภารกิจ

หน่วยวัด : ระดับ

น้ำหนัก : ร้อยละ ๑๐

คำอธิบาย :

- เพื่อให้กลุ่มภารกิจมีการบริหารงานแบบบูรณาการภายในกลุ่มภารกิจโดยหน่วยงานภายในให้ความร่วมมือช่วยเหลือ สนับสนุนการดำเนินงาน เพื่อให้บรรลุเป้าหมายตามแผนปฏิบัติราชการของกลุ่มภารกิจ
- พิจารณาจากระดับความสำเร็จของการบรรลุเป้าหมายแต่ละตัวชี้วัดตามคำรับรองการปฏิบัติราชการของส่วนราชการที่สอดคล้องกับแผนปฏิบัติราชการของกลุ่มภารกิจ
- ส่วนราชการในสังกัดกลุ่มภารกิจต้องร่วมรับผิดชอบผลการดำเนินงานให้บรรลุตามแผนปฏิบัติราชการและเป้าหมายที่กำหนดไว้
- จำนวนตัวชี้วัดที่ทำความตกลงควรมีความเหมาะสม ครอบคลุมแผนปฏิบัติราชการของกลุ่มภารกิจ

ตารางและสูตรการคำนวณ :

ตัวชี้วัด (๒.๑)	น้ำหนัก ( $W_{๒.๑}$ )	เกณฑ์การให้คะแนนเทียบกับระดับความสำเร็จตามเป้าหมายของตัวชี้วัด					คะแนน ที่ได้ ( $SM_{๒.๑}$ )	คะแนน ถ่วงน้ำหนัก ( $W_{๒.๑} \times SM_{๒.๑}$ )
		๑	๒	๓	๔	๕		
กลุ่มภารกิจ ด้านทรัพยากรธรรมชาติ ๒.๑ ระดับความสำเร็จของการบริหารจัดการ ทรัพยากรธรรมชาติทุกประเภทในพื้นที่เป้าหมาย	๑	๑	๒	๓	๔	๕	$SM_{๒.๑}$	$(W_{๒.๑} \times SM_{๒.๑})$
	$\sum W_{๒.๑}$ = ๑							$\sum (W_{๒.๑} \times SM_{๒.๑})$

ผลรวมคะแนนเฉลี่ยถ่วงน้ำหนัก เท่ากับ

$$\frac{\sum (W_{๒.๑} \times SM_{๒.๑})}{\sum W_{๒.๑}}$$

หรือ

$$\frac{(W_{๒.๑} \times SM_{๒.๑})}{W_{๒.๑}}$$



**โดยที่ :**

- W หมายถึง น้ำหนักความสำคัญที่ให้กับตัวชี้วัดที่กำหนดขึ้นจากแผนปฏิบัติราชการของกลุ่มภารกิจ และผลรวมของน้ำหนักของทุกตัวชี้วัดเท่ากับ ๑
- SM หมายถึง คะแนนที่ได้จากการเทียบกับระดับความสำเร็จตามเป้าหมายของตัวชี้วัด
- ๒.๑ หมายถึง ลำดับที่ของตัวชี้วัดที่กำหนดขึ้นตามแผนปฏิบัติราชการของกลุ่มภารกิจ

**เกณฑ์การให้คะแนน :**

ช่วงปรับเกณฑ์การให้คะแนน +/- ๑ ต่อ ๑ คะแนน โดยกำหนดเกณฑ์การให้คะแนน ดังนี้

ระดับคะแนน	เกณฑ์การให้คะแนน
๑	$\sum (W_{๒.i} \times SM_{๒.i}) = ๑$
๒	$\sum (W_{๒.i} \times SM_{๒.i}) = ๒$
๓	$\sum (W_{๒.i} \times SM_{๒.i}) = ๓$
๔	$\sum (W_{๒.i} \times SM_{๒.i}) = ๔$
๕	$\sum (W_{๒.i} \times SM_{๒.i}) = ๕$

**หมายเหตุ :**

กรณีที่ส่วนราชการใดไม่มีกลุ่มภารกิจ จะนำน้ำหนักไปรวมไว้กับตัวชี้วัดที่ ๑.๑ “ระดับความสำเร็จของร้อยละเฉลี่ยถ่วงน้ำหนักในการบรรลุเป้าหมายตามแผนปฏิบัติราชการของกระทรวง” ร้อยละ ๕ เป็นน้ำหนักร้อยละ ๒๐ และตัวชี้วัดที่ ๔ “ระดับความสำเร็จของร้อยละเฉลี่ยถ่วงน้ำหนักในการบรรลุเป้าหมายตามแผนปฏิบัติราชการ/ภารกิจหลักของส่วนราชการระดับกรมหรือเทียบเท่า” ร้อยละ ๕ เป็นน้ำหนักร้อยละ ๒๕

**เงื่อนไข :** -

เพื่อให้กลุ่มภารกิจมีการบริหารงานแบบบูรณาการภายในกลุ่มภารกิจ โดยหน่วยงานภายในกระทรวงให้ความร่วมมือ ช่วยเหลือ สนับสนุนการดำเนินงาน เพื่อให้บรรลุเป้าหมายตามแผนปฏิบัติราชการของกลุ่มภารกิจ



**ตัวชี้วัดที่ ๒.๑ : ระดับความสำเร็จของการบริหารจัดการทรัพยากรธรรมชาติทุกประเภทในพื้นที่เป้าหมาย**

หน่วยวัด : ระดับ

น้ำหนัก : ร้อยละ ๑๐

คำอธิบาย :

- พิจารณาจากจำนวนรายของราษฎรที่ได้รับการตรวจสอบเพื่อรับรองสิทธิทำกินในพื้นที่ป่าสงวนแห่งชาติเทียบกับเป้าหมายที่กำหนด
- การตรวจสอบเพื่อรับรองสิทธิทำกินในพื้นที่ป่าสงวนแห่งชาติ หมายถึง กระบวนการเพื่อดำเนินการไปสู่การรับรองสิทธิการอยู่อาศัยทำกินของราษฎรในพื้นที่ป่าสงวนแห่งชาติตามมติคณะรัฐมนตรีเมื่อวันที่ ๓๐ มิถุนายน ๒๕๔๑

**๑. ตรวจสอบรับรองสิทธิทำกินของราษฎรในพื้นที่ป่าสงวนแห่งชาติ ๑,๐๐๐ ราย**

- พิจารณาจากจำนวนรายของราษฎรที่ได้รับการตรวจสอบเพื่อรับรองสิทธิทำกินในพื้นที่ป่าสงวนแห่งชาติเทียบกับเป้าหมายที่กำหนด
- การตรวจสอบเพื่อรับรองสิทธิทำกินในพื้นที่ป่าสงวนแห่งชาติ หมายถึง กระบวนการเพื่อดำเนินการไปสู่การรับรองสิทธิการอยู่อาศัยทำกินของราษฎรในพื้นที่ป่าสงวนแห่งชาติตามมติคณะรัฐมนตรีเมื่อวันที่ ๓๐ มิถุนายน ๒๕๔๑

เกณฑ์การให้คะแนน :

ระดับ คะแนน	ความสำเร็จในการปฏิบัติงาน				
	ระดับที่ ๑	ระดับที่ ๒	ระดับที่ ๓	ระดับที่ ๔	ระดับที่ ๕
๑	✓				
๒	✓	✓			
๓	✓	✓	✓		
๔	✓	✓	✓	✓	
๕	✓	✓	✓	✓	✓

เงื่อนไข :

การดำเนินการตรวจสอบเพื่อรับรองสิทธิทำกิน ประจำปีงบประมาณ พ.ศ. ๒๕๕๕ เป็นการดำเนินการในพื้นที่ป่าสงวนแห่งชาติ จะดำเนินการสำรวจ ตรวจสอบเพื่อรับรองสิทธิให้กับราษฎรจำนวน ๑๐,๐๐๐ ราย โดยได้ตั้งเป้าหมายว่าจะดำเนินการได้แล้วเสร็จตามจำนวนเป้าหมายของกลุ่มราษฎร แต่การดำเนินการในพื้นที่จริง อาจมีข้อจำกัดในสภาพพื้นที่ และข้อเรียกร้องของราษฎร ซึ่งจะส่งผลต่อค่าเป้าหมายของจำนวนราษฎรที่ได้รับการตรวจสอบเพื่อรับรองสิทธิทำกิน ประจำปีงบประมาณ พ.ศ. ๒๕๕๕



กรมป่าไม้

รายละเอียดตัวชี้วัดเพื่อประกอบคำรับรองการปฏิบัติราชการ ประจำปีงบประมาณ พ.ศ. ๒๕๕๕

สำนักจัดการทรัพยากรป่าไม้ที่ ๖ สาขานครพนม กรมป่าไม้

โดยที่

ขั้นตอน	รายละเอียดการดำเนินการ
ขั้นตอนที่ ๑	มีการบริหารจัดการที่ดำเนินการแล้วเสร็จตามเป้าหมายที่กำหนดไว้ในแผนปฏิบัติการ ร้อยละเฉลี่ยถ่วงน้ำหนัก = ๖๐%
ขั้นตอนที่ ๒	มีการบริหารจัดการที่ดำเนินการแล้วเสร็จตามเป้าหมายที่กำหนดไว้ในแผนปฏิบัติการ ร้อยละเฉลี่ยถ่วงน้ำหนัก = ๘๐%
ขั้นตอนที่ ๓	มีการบริหารจัดการที่ดำเนินการแล้วเสร็จตามเป้าหมายที่กำหนดไว้ในแผนปฏิบัติการ ร้อยละเฉลี่ยถ่วงน้ำหนัก = ๑๐๐%
ขั้นตอนที่ ๔	ประชาชน/ผู้มีส่วนได้เสียมีความพึงพอใจต่อการบริหารจัดการทรัพยากรธรรมชาติทุกประเภทไม่น้อยกว่าร้อยละ ๘๐
ขั้นตอนที่ ๕	ประชาชน/ผู้มีส่วนได้เสียมีความพึงพอใจต่อการบริหารจัดการทรัพยากรธรรมชาติทุกประเภทไม่น้อยกว่าร้อยละ ๘๕

รายละเอียดข้อมูลพื้นฐาน :

ข้อมูลพื้นฐานประกอบตัวชี้วัด	หน่วยวัด	ผลการดำเนินงานในอดีตปีงบประมาณ พ.ศ.		
		๒๕๕๒	๒๕๕๓	๒๕๕๔
๑. ตรวจสอบรับรองสิทธิทำกินของราษฎรในพื้นที่ป่าสงวนแห่งชาติ	ราย	๔,๑๓๓/	๒,๓๖๖	๑,๕๖๐

แหล่งข้อมูล / วิธีการจัดเก็บข้อมูล :

ส่วนจัดการที่ดินป่าไม้ เป็นหน่วยงานรับผิดชอบในการรวบรวมผลการปฏิบัติและจัดทำรายงานส่งสำนักจัดการทรัพยากรป่าไม้ที่ ๖ สาขานครพนม เป็นรายไตรมาสและสรุปผลประจำปี

ผู้กำกับดูแลตัวชี้วัด : ผู้อำนวยการส่วนจัดการที่ดินป่าไม้

เบอร์ติดต่อ : ๐๘ ๕๐๐๐ ๔๓๖๓

ผู้จัดเก็บข้อมูล : นายสุรพงษ์ อนุชน เจ้าพนักงานป่าไม้ชำนาญงาน

เบอร์ติดต่อ : ๐๘ ๓๒๑๓ ๖๘๓๘





ตัวชี้วัดที่ ๓ ระดับความสำเร็จของร้อยละเฉลี่ยถ่วงน้ำหนักในการบรรลุเป้าหมายตาม

แผนปฏิบัติราชการ/ภารกิจหลักของกรมหรือเทียบเท่า

หน่วยวัด : ระดับ

น้ำหนัก : ร้อยละ ๒๕

คำอธิบาย :

- เพื่อให้ส่วนราชการระดับกรมหรือเทียบเท่ามีการบริหารงานแบบบูรณาการภายในส่วนราชการ โดยหน่วยงานภายในสังกัดให้ความร่วมมือในการปฏิบัติราชการ ช่วยเหลือ สนับสนุนการดำเนินงาน เพื่อให้บรรลุเป้าหมายตามแผนปฏิบัติราชการของส่วนราชการระดับกรมหรือเทียบเท่า
- พิจารณาจากระดับความสำเร็จของการบรรลุเป้าหมายแต่ละตัวชี้วัดตามคำรับรองการปฏิบัติราชการของส่วนราชการที่สอดคล้องกับแผนปฏิบัติราชการของส่วนราชการระดับกรมหรือเทียบเท่า
- ส่วนราชการระดับกรมหรือเทียบเท่า ต้องรับผิดชอบผลการดำเนินงานให้บรรลุตามแผนปฏิบัติราชการและเป้าหมายที่กำหนดไว้
- จำนวนตัวชี้วัดที่ทำความตกลงควรมีความเหมาะสม ครอบคลุมแผนปฏิบัติราชการของส่วนราชการระดับกรมหรือเทียบเท่า และเป็นการรับเป้าหมายที่มีการถ่ายทอดเป้าหมายมาจากระดับกระทรวง และมีส่วนผลักดันหรือสนับสนุนให้เกิดผลสำเร็จตามแผนปฏิบัติราชการ พันธกิจ และเป้าหมายของส่วนราชการ

ตารางและสูตรการคำนวณ :

ตัวชี้วัด (๔.1)	น้ำหนัก (W <sub>๔.1</sub> )	เกณฑ์การให้คะแนนเทียบกับระดับความสำเร็จตามเป้าหมายของตัวชี้วัด					คะแนนที่ได้ (SM <sub>๔.1</sub> )	คะแนนถ่วงน้ำหนัก (W <sub>๔.1</sub> × SM <sub>๔.1</sub> )
		๑	๒	๓	๔	๕		
๓.๑ ระดับความสำเร็จของการดำเนินงานตามแผนงานการฟื้นฟูป่าไม้		๑	๒	๓	๔	๕	SM <sub>๔.๑</sub>	(W <sub>๔.๑</sub> × SM <sub>๔.๑</sub> )
๓.๒ ระดับความสำเร็จของการดำเนินงานตามแผนงานการส่งเสริมและพัฒนาการป่าไม้ - กิจกรรมส่งเสริมการจัดการป่าชุมชน		๑	๒	๓	๔	๕	SM <sub>๔.๒</sub>	(W <sub>๔.๒</sub> × SM <sub>๔.๒</sub> )
	Σ W <sub>๔.1</sub> = ๑							Σ (W <sub>๔.1</sub> × SM <sub>๔.1</sub> )

ผลรวมคะแนนเฉลี่ยถ่วงน้ำหนัก เท่ากับ

$$\frac{\sum (W_{๔.1} \times SM_{๔.1})}{\sum W_{๔.1}}$$

หรือ

$$\frac{(W_{๔.๑} \times SM_{๔.๑}) + (W_{๔.๒} \times SM_{๔.๒})}{W_{๔.๑} + W_{๔.๒}}$$



**โดยที่ :**

- W หมายถึง น้ำหนักความสำคัญที่ให้กับตัวชี้วัดที่กำหนดขึ้นจากแผนปฏิบัติราชการของ  
ส่วนราชการระดับกรมหรือเทียบเท่า และผลรวมของน้ำหนักของทุกตัวชี้วัด  
เท่ากับ ๑
- SM หมายถึง คะแนนที่ได้จากการเทียบกับร้อยละของผลสำเร็จตามเป้าหมายของตัวชี้วัด
- i หมายถึง ลำดับที่ของตัวชี้วัดที่กำหนดขึ้นตามแผนปฏิบัติราชการ/ภารกิจหลักของส่วน  
ราชการระดับกรม หรือเทียบเท่า ได้แก่ ๓,๑,๓,๒

**เกณฑ์การให้คะแนน :**

ช่วงปรับเกณฑ์การให้คะแนน +/- ๑ ต่อ ๑ คะแนน โดยกำหนดเกณฑ์การให้คะแนน ดังนี้

ระดับคะแนน	เกณฑ์การให้คะแนน
๑	$\sum (W_{๒,i} \times SM_{๒,i}) = ๑$
๒	$\sum (W_{๒,i} \times SM_{๒,i}) = ๒$
๓	$\sum (W_{๒,i} \times SM_{๒,i}) = ๓$
๔	$\sum (W_{๒,i} \times SM_{๒,i}) = ๔$
๕	$\sum (W_{๒,i} \times SM_{๒,i}) = ๕$

หมายเหตุ : -

เงื่อนไข : -

**แหล่งข้อมูล / วิธีการจัดเก็บข้อมูล:**

ส่วนส่งเสริมการปลูกป่า ส่วนจัดการป่าชุมชน เป็นหน่วยงานรับผิดชอบในการรวบรวมผล  
การปฏิบัติราชการตามตัวชี้วัดและจัดเก็บข้อมูล และรายงานผลรอบ ๙ เดือน และ ๑๒  
เดือน

**ผู้กำกับดูแลตัวชี้วัด :**

ผู้อำนวยการส่วนส่งเสริมการปลูกป่า ผู้อำนวยการส่วนจัดการป่าชุมชน



**ตัวชี้วัดที่ ๓.๑ : ระดับความสำเร็จของการดำเนินงานตามแผนงานการฟื้นฟูป่าไม้**

หน่วยวัด : ระดับ

น้ำหนัก : ร้อยละ ๑๒.๕

คำอธิบาย :

พิจารณาจากความสำเร็จของการดำเนินงานตามแผนงานการฟื้นฟูป่าไม้ เป็นไปตามแผนและเงื่อนไขที่กำหนด

๑. **พื้นที่ป่าปลูก** หมายถึง พื้นที่ป่าไม้ที่ได้รับการปลูกต้นไม้ขึ้นใหม่ด้วยเงินงบประมาณ ในปี ๒๕๕๕ ในกิจกรรมโครงการฟื้นฟูสภาพป่าเพื่อแก้ไขปัญหาภาวะโลกร้อนและโครงการพัฒนาป่าไม้อันเนื่องมาจากพระราชดำริ ในพื้นที่ป่าไม้ที่ถูกบุกรุกทำลาย และในพื้นที่ป่าไม้ที่เสื่อมสภาพในบริเวณพื้นที่ป่าสงวนแห่งชาติ พื้นที่ป่าต้นน้ำ พื้นที่ป่า ๒๔๘๔ ที่อยู่ในความรับผิดชอบของกรมป่าไม้ และมีการดูแลรักษาให้คงสภาพเป็นป่าต่อไป

๒. **การฟื้นฟูป่าไม้** หมายถึง การปลูกป่าในพื้นที่ป่าไม้ที่ถูกบุกรุกทำลายจนมีสภาพเป็นป่าเสื่อมโทรมและไม่สามารถฟื้นคืนสภาพป่าได้เองตามธรรมชาติ หรือการฟื้นคืนสภาพป่าต้องใช้ระยะเวลาที่ยาวนาน โดยดำเนินการปลูกขึ้นใหม่ทดแทนพื้นที่ป่าที่เสื่อมโทรมให้กลับคืนสู่สภาพป่าดั้งเดิม โดยใช้พันธุ์ไม้ตามบัญชีแสดงชนิดไม้ที่กรมป่าไม้กำหนด จำนวน ๒๐๐ ต้น/ไร่ และมีอัตราการรอดตายไม่น้อยกว่าร้อยละ ๘๐

**๓. เป้าหมายจำนวนพื้นที่การฟื้นฟูป่าไม้**

ในการฟื้นฟูพื้นที่ป่าเสื่อมโทรมให้กลับคืนความอุดมสมบูรณ์ในปีงบประมาณ พ.ศ. ๒๕๕๕ รวมจำนวน ๘๐ ไร่ ได้แก่

- |   |              |           |            |
|---|--------------|-----------|------------|
| (๑) กิจกรรมสนับสนุนการดำเนินงานตามโครงการพระราชดำริ(ปลูกป่า) ตามแผนงานส่งเสริมการพัฒนาจังหวัดนครพนม | จำนวน        | ๕๐        | ไร่        |
| (๒) กิจกรรมปลูกป่าด้วยเงินนอกงบประมาณเนื่องในวันรักต้นไม้ประจำปี พ.ศ.๒๕๕๕ ของจังหวัดนครพนม          | จำนวน        | ๓๐        | ไร่        |
| <b>รวม</b>  | <b>จำนวน</b> | <b>๘๐</b> | <b>ไร่</b> |

**สูตรการคำนวณ :**

คำนวณจากร้อยละของการดำเนินการตามแผนปฏิบัติงานการฟื้นฟูป่าไม้ ปี ๒๕๕๕ และเงื่อนไขที่กำหนดตามเกณฑ์การให้คะแนน

**เกณฑ์การให้คะแนน :**

เกณฑ์การให้คะแนน กำหนดเป็นระดับ ๑-๕ โดยระดับ ๑-๓ เป็นร้อยละของการดำเนินงานตามแผนปฏิบัติงานการฟื้นฟูป่าไม้ ปี ๒๕๕๕ เป็นไปตามแผนที่กำหนด ส่วนระดับ ๔-๕ เป็นร้อยละของการดำเนินงานตามเงื่อนไขที่กำหนด ดังนี้



เกณฑ์การให้คะแนน				
ระดับ ๑	ระดับ ๒	ระดับ ๓	ระดับ ๔	ระดับ ๕
๑	๒	๓	๔	๕

### โดยที่

- ระดับ ๑ : ดำเนินกิจกรรมตามแผนได้แล้วเสร็จร้อยละ ๘๐ ของแผนปฏิบัติงานปี ๒๕๕๕
- ระดับ ๒ : ดำเนินกิจกรรมตามแผนได้แล้วเสร็จร้อยละ ๙๐ ของแผนปฏิบัติงานปี ๒๕๕๕
- ระดับ ๓ : ดำเนินกิจกรรมตามแผนได้แล้วเสร็จร้อยละ ๑๐๐ ของแผนปฏิบัติงานปี ๒๕๕๕
- ระดับ ๔ : - ร้อยละ ๙๐ ของราษฎรรอบ ๆ พื้นที่เป้าหมายมีการจ้างงานตามแผนปฏิบัติงาน  
ปีงบประมาณ พ.ศ.๒๕๕๕ เพื่อมีส่วนร่วมในการบริหารจัดการพื้นที่ป่าเสื่อมโทรมที่ได้รับ  
การฟื้นฟู  
- ร้อยละ ๙๐ ของพื้นที่ป่าเสื่อมโทรมเป้าหมายที่ได้รับการฟื้นฟูตามแผนปฏิบัติงาน  
ปีงบประมาณ พ.ศ.๒๕๕๕ ยังคงความสมบูรณ์ตามเกณฑ์ที่กำหนด  
- ร้อยละ ๘๕ ของชนิดไม้ที่มีการปลูกฟื้นฟูป่าเสื่อมโทรมในพื้นที่เป้าหมายตาม  
แผนปฏิบัติงานปีงบประมาณ พ.ศ.๒๕๕๕ มีการนำไปใช้ประโยชน์เพื่องานการฟื้นฟูป่าไม้
- ระดับ ๕ : - ร้อยละ ๑๐๐ ของราษฎรรอบ ๆ พื้นที่เป้าหมายมีการจ้างงานตามแผนปฏิบัติงาน  
ปีงบประมาณ พ.ศ.๒๕๕๕ เพื่อมีส่วนร่วมในการบริหารจัดการพื้นที่ป่าเสื่อมโทรมที่ได้รับ  
การฟื้นฟู  
- ร้อยละ ๑๐๐ ของพื้นที่ป่าเสื่อมโทรมเป้าหมายที่ได้รับการฟื้นฟูตามแผนปฏิบัติงาน  
ปีงบประมาณ พ.ศ.๒๕๕๕ ยังคงความสมบูรณ์ตามเกณฑ์ที่กำหนด  
- ร้อยละ ๙๕ ของชนิดไม้ที่มีการปลูกฟื้นฟูป่าเสื่อมโทรมในพื้นที่เป้าหมายตาม  
แผนปฏิบัติงานปีงบประมาณ พ.ศ.๒๕๕๕ มีการนำไปใช้ประโยชน์เพื่องานการฟื้นฟูป่าไม้

### หมายเหตุ :

- ๑) ผลการดำเนินงานในระดับ ๑-๓ นับจากร้อยละของผลการดำเนินงานตามแผนได้  
แล้วเสร็จของแผนปฏิบัติงาน ปี ๒๕๕๕
- ๒) ผลการดำเนินงานในระดับ ๔-๕ นับจากร้อยละของ
  - ๒.๑) ราษฎรโดยรอบพื้นที่เป้าหมายได้รับการจ้างงานตามแผนปฏิบัติงานปี  
๒๕๕๕ เพื่อมีส่วนร่วมในการบริหารจัดการพื้นที่ป่าเสื่อมโทรมที่ได้รับการฟื้นฟู โดย  
การมีส่วนร่วมในการบริหารจัดการ หมายถึง การมีส่วนร่วมของราษฎรที่ทาง  
ราชการประสานงานและจ้างงานในพื้นที่เพื่อฟื้นฟูสภาพป่าเสื่อมโทรม
  - ๒.๒) พื้นที่ป่าเสื่อมโทรมเป้าหมายได้รับการฟื้นฟูตามแผนปฏิบัติงานปี ๒๕๕๕  
ยังคงความสมบูรณ์ตามเกณฑ์ที่กำหนด โดย



กรมป่าไม้

รายละเอียดตัวชี้วัดเพื่อประกอบคำรับรองการปฏิบัติราชการ ประจำปีงบประมาณ พ.ศ. ๒๕๕๕

สำนักจัดการทรัพยากรป่าไม้ที่ ๖ สาขานครพนม กรมป่าไม้

ความสมบูรณ์ของพื้นที่ป่าเสื่อมโทรมที่ได้รับการฟื้นฟูตามเกณฑ์ที่กำหนด มีดังนี้

(๑) จำนวนพื้นที่ป่าเสื่อมโทรมที่ได้รับการฟื้นฟูครบตามเป้าหมายแผนปฏิบัติงาน

ปีฯ ๒๕๕๕

(๒) จำนวนต้นไม้ที่ปลูกพื้นฟูมีจำนวนไม่น้อยกว่า ๒๐๐ ต้นต่อไร่

(๓) อัตราการรอดตายของต้นไม้ที่ปลูกไม่น้อยกว่าร้อยละ ๘๐

๒.๓) ชนิดไม้ที่มีการปลูกฟื้นฟูป่าเสื่อมโทรมในพื้นที่เป้าหมายตามแผนปฏิบัติงานปี ๒๕๕๕ มีการนำไปใช้ประโยชน์เพื่องานการฟื้นฟูป่าไม้ โดย

การวัดจำนวนชนิดไม้ที่ปลูกฟื้นฟูป่าเสื่อมโทรม คือ จำนวนชนิดไม้ตามบัญชีแสดงชนิดไม้ที่กำหนดให้ใช้ในการปลูกสร้างสวนป่าของกรมป่าไม้ มีการนำไปปลูกฟื้นฟูในพื้นที่ป่าเสื่อมโทรมไม่น้อยกว่า ๕ ชนิด (คิดเป็นร้อยละ ๑๐๐)

#### เงื่อนไข :

ในการดำเนินการเพื่อปลูกฟื้นฟูป่าไม้ที่ถูกบุกรุกทำลายและในพื้นที่ป่าที่เสื่อมโทรม อาจมีผลกระทบจากปัจจัย สภาพฤดูกาล ไม่เป็นไปตามสภาวะปกติ เช่น ภัยแล้ง ฝนทิ้งช่วง น้ำท่วม ไฟป่า จนอาจส่งผลให้การฟื้นฟูป่าต้องล่าช้าออกไปได้

#### รายละเอียดข้อมูลพื้นฐาน :

ข้อมูลพื้นฐานประกอบตัวชี้วัด	หน่วยวัด	ผลการดำเนินงานในอดีต ปีงบประมาณ พ.ศ.		
		๒๕๕๒	๒๕๕๓	๒๕๕๔
ระดับความสำเร็จของการดำเนินงานตามแผนงานการฟื้นฟูป่าไม้	ระดับ	-	-	-
พื้นที่ป่าปลูก สำนักจัดการทรัพยากรป่าไม้ที่ ๖ สาขานครพนม (ไร่)		-	-	-
- โครงการฟื้นฟูสภาพป่าเพื่อแก้ไขปัญหามลภาวะโลกร้อน		-	-	-
- โครงการพัฒนาป่าไม้อันเนื่องมาจากพระราชดำริ		-	-	-

#### แหล่งข้อมูล / วิธีการจัดเก็บข้อมูล :

ส่วนส่งเสริมการปลูกป่า หน่วยงานที่รับผิดชอบหลักในการดำเนินการ และรายงานผลการดำเนินงานรอบ ๙ เดือน และ ๑๒ เดือน

ผู้กำกับดูแลตัวชี้วัด : ผู้อำนวยการส่วนส่งเสริมการปลูกป่า

เบอร์ติดต่อ : ๐๘ ๙๗/๑๐ ๔๓๒๓



กรมป่าไม้

รายละเอียดตัวชี้วัดเพื่อประกอบคำรับรองการปฏิบัติราชการ ประจำปีงบประมาณ พ.ศ. ๒๕๕๕  
สำนักจัดการทรัพยากรป่าไม้ที่ ๖ สาขานครพนม กรมป่าไม้

ผู้อำนวยการส่วนจัดการป่าชุมชน

เบอร์ติดต่อ : ๐๘ ๙๙๑๑ ๕๔๐๑

หัวหน้าศูนย์ประสานงานป่าไม้สกลนคร

เบอร์ติดต่อ : ๐๘ ๙๘๕๑ ๙๙๖๖

**ผู้จัดเก็บข้อมูล** : ๑) นายมานพ บัวมูล เจ้าหน้าที่บริหารงานทั่วไป

เบอร์ติดต่อ : ๐๘ ๙๙๕๐ ๙๐๐๕

๒) นายชัชวาลย์ วงศ์วัฒนชัย นักวิชาการเผยแพร่

เบอร์ติดต่อ : ๐๘ ๑๘๙๓ ๙๓๒๐

๓) นายชูชาติ เทพสุต นักวิชาการป่าไม้ชำนาญการ

เบอร์ติดต่อ : ๐๘ ๙๘๕๑ ๙๙๖๖



ตัวชี้วัดที่ ๓.๒ ระดับความสำเร็จของการดำเนินงานตามแผนงานการส่งเสริมและพัฒนาการ  
ป่าไม้

หน่วยวัด : ระดับ

น้ำหนัก : ร้อยละ ๑๒.๕

คำอธิบาย :

● กิจกรรมที่นำมาประเมินผลการดำเนินงานตามแผนงานการส่งเสริมและพัฒนาการป่าไม้ ในปีงบประมาณ พ.ศ.๒๕๕๕ ของกรมป่าไม้ ได้แก่

➤ (๑) กิจกรรมส่งเสริมการจัดการป่าชุมชน

- การดำเนินงานกิจกรรมส่งเสริมการจัดการป่าชุมชน หมายถึง ภาพรวมของการส่งเสริมสนับสนุนให้ราษฎรในชุมชนที่กำหนดเข้ามามีส่วนร่วมกับพนักงานเจ้าหน้าที่ในการดำเนินงานตามโครงการป่าชุมชนในพื้นที่ที่ได้รับอนุญาต เพื่อประโยชน์ในการควบคุม ดูแล รักษา หรือบำรุงซึ่งทรัพยากรป่าไม้ และให้เกิดประโยชน์แก่ชุมชนและประเทศชาติ

- การอนุมัติโครงการป่าชุมชน หมายถึง การใช้อำนาจของอธิบดีกรมป่าไม้ตามกฎหมาย อนุมัติโครงการป่าชุมชนที่พนักงานเจ้าหน้าที่ร่วมกับชุมชนจัดทำเสนอเป็นการจัดตั้งป่าชุมชน

ซึ่งการจัดตั้งป่าชุมชนเป็นกิจกรรมหนึ่งของกระบวนการส่งเสริมการจัดการป่าชุมชน และเป็นผลจากการที่พนักงานเจ้าหน้าที่ไปส่งเสริมการดำเนินงานป่าชุมชนให้ราษฎรเกิดความตระหนักเห็นประโยชน์และคุณค่าของทรัพยากรป่าไม้ จึงรวมกลุ่มกันแสดงความประสงค์ขออาสาเข้าร่วมดำเนินงานกับภาครัฐ โดยกลุ่มราษฎรนั้นเป็นผู้ที่มีอายุไม่ต่ำกว่า ๑๘ ปีบริบูรณ์ จำนวน ๕๐ คนขึ้นไป ร่วมกันยื่นคำขออนุญาตจัดทำโครงการป่าชุมชนตามแบบ ปชช.๑ และมีการร่วมกันตรวจสอบสภาพป่าฯ ตามแบบ ปชช.๒ ซึ่งระหว่างนั้นจะมีการแนะนำให้ชุมชนจัดทำประชาคมเพื่อวางแผนการดำเนินงานและจัดทำโครงการป่าชุมชน ตามแบบ ปชช.๓ เสนอต่กรมป่าไม้ โดยอธิบดีกรมป่าไม้จะพิจารณาอนุมัติโครงการป่าชุมชนเมื่อได้ตรวจสอบแล้ว และสั่งให้พนักงานเจ้าหน้าที่ไปดำเนินงานร่วมกับชุมชนในพื้นที่นั้น ๆ ตามอำนาจที่บัญญัติไว้ในกฎหมายว่าด้วยการป่าไม้ที่เกี่ยวข้อง

- ระดับความสำเร็จ พิจารณาจากผลการดำเนินงานป่าชุมชนพื้นที่หมู่บ้านที่ได้รับการกำหนดให้ดำเนินการส่งเสริมการจัดการป่าชุมชนในปีงบประมาณ พ.ศ.๒๕๕๕ จำนวน ๑๑ หมู่บ้าน ที่ได้ดำเนินการโครงการบริหารจัดการพื้นที่โดยการสนับสนุนจากภาครัฐ



ตารางกิจกรรม <sup>๑</sup>น้ำหนัก และหน่วยงานรับผิดชอบดำเนินงานส่งเสริมและพัฒนากการป่าไม้

ลำดับ	กิจกรรม	น้ำหนัก	หน่วยงานรับผิดชอบดำเนินการ	หมายเหตุ
(๑)	กิจกรรมส่งเสริมการจัดการป่าชุมชน	๑๒.๕	ส่วนจัดการป่าชุมชน	
	<b>รวม</b>	<b>๑๒.๕๐</b>		

เกณฑ์การให้คะแนน : โดยกำหนดเกณฑ์การให้คะแนนดังนี้

เกณฑ์การให้คะแนน				
ระดับ ๑	ระดับ ๒	ระดับ ๓	ระดับ ๔	ระดับ ๕
๑	๒	๓	๔	๕

**โดยที่**

ระดับ ๑ : ดำเนินกิจกรรมตามแผนได้แล้วเสร็จร้อยละ ๘๐ ของแผนปฏิบัติงานปี ๒๕๕๕

ระดับ ๒ : ดำเนินกิจกรรมตามแผนได้แล้วเสร็จร้อยละ ๙๐ ของแผนปฏิบัติงานปี ๒๕๕๕

ระดับ ๓ : ดำเนินกิจกรรมตามแผนได้แล้วเสร็จร้อยละ ๑๐๐ ของแผนปฏิบัติงานปี ๒๕๕๕

ระดับ ๔ : - ร้อยละ ๘๕ ของผู้มีส่วนได้เสีย องค์กร หน่วยงานที่เกี่ยวข้อง ประชาชน ชุมชน กลุ่มเป้าหมาย สามารถนำความรู้ที่ได้รับการถ่ายทอดไปใช้ประโยชน์ในด้านต่างๆ  
- ร้อยละ ๘๐ ของกลุ่มเป้าหมายที่ได้รับการถ่ายทอดความรู้ มีความพึงพอใจต่องานการส่งเสริมและพัฒนากการป่าไม้

ระดับ ๕ : - ร้อยละ ๙๕ ของผู้มีส่วนได้เสีย องค์กร หน่วยงานที่เกี่ยวข้อง ประชาชน ชุมชน กลุ่มเป้าหมาย สามารถนำความรู้ที่ได้รับการถ่ายทอดไปใช้ประโยชน์ในด้านต่างๆ  
- ร้อยละ ๘๕ ของกลุ่มเป้าหมายที่ได้รับการถ่ายทอดความรู้ มีความพึงพอใจต่องานการส่งเสริมและพัฒนากการป่าไม้

**หมายเหตุ :**

การสำรวจ และวิธีการประเมินผลความพึงพอใจ แบ่งเป็น ๒ กรณี

- กรณีได้รับการจัดสรรงบประมาณ จะจัดจ้างผู้ประเมินอิสระจากภายนอก
- กรณีไม่ได้รับงบประมาณจะดำเนินการในรูปแบบของคณะกรรมการโดยเชิญหน่วยงานภายในกรมป่าไม้ และหน่วยงานภายนอกที่เกี่ยวข้องชาญเข้ามาร่วมเป็นคณะทำงาน





กรมป่าไม้

รายละเอียดตัวชี้วัดเพื่อประกอบคำรับรองการปฏิบัติราชการ ประจำปีงบประมาณ พ.ศ. ๒๕๕๕

สำนักจัดการทรัพยากรป่าไม้ที่ ๖ สาขานครพนม กรมป่าไม้

## รายละเอียดข้อมูลพื้นฐาน :

ข้อมูลพื้นฐานประกอบตัวชี้วัด	หน่วยวัด	ผลการดำเนินงานในอดีต ปีงบประมาณ พ.ศ.		
		๒๕๕๒	๒๕๕๓	๒๕๕๔
ระดับความสำเร็จของการดำเนินงานส่งเสริมและพัฒนาการป่าไม้ (๑) กิจกรรมส่งเสริมการจัดการป่าชุมชน	หมู่บ้าน	๑๓/	๓/	๒๒

## แหล่งข้อมูล / วิธีการจัดเก็บข้อมูล :

ส่วนจัดการป่าชุมชน เป็นหน่วยงานรับผิดชอบในการรวบรวมผลการปฏิบัติงาน โดยรวบรวมผลการปฏิบัติงานจากหน่วยงานที่มอบหมายให้ปฏิบัติ เป็นหน่วยงานรับผิดชอบในการสำรวจความพึงพอใจของประชาชนกลุ่มเป้าหมายต่อการดำเนินงาน จัดเก็บเป็นรายเดือน รายงานผลเป็นรายเดือน รายไตรมาส และสรุปผลเป็นรายปี

## ผู้กำกับดูแลตัวชี้วัด :

๑) ผู้อำนวยการส่วนจัดการป่าชุมชน

เบอร์ติดต่อ: โทรศัพท์ ๐๘ ๙๓/๑๑ ๕๔๐๑

## ผู้จัดเก็บข้อมูล :

๑) นายชัชวาลย์ วงศ์วัฒนชัย นักวิชาการเผยแพร่ ส่วนจัดการป่าชุมชน

เบอร์ติดต่อ: โทรศัพท์ ๐๘ ๑๘๓/๓ ๓/๓๒๐

๒) นายกฤษฎา ไพรรณ นักวิชาการเผยแพร่ ส่วนจัดการป่าชุมชน

เบอร์ติดต่อ: โทรศัพท์ ๐๘ ๑๙๖๖ ๙๔๔๘



**ประเด็นการประเมินผลการปฏิบัติราชการ : การประเมินคุณภาพ**

**ตัวชี้วัดที่ ๔ ร้อยละของระดับความพึงพอใจของผู้รับบริการ**

**หน่วยวัด : ร้อยละ**

**น้ำหนัก : ร้อยละ ๑๐**

**คำอธิบาย :**

- ตามพระราชบัญญัติระเบียบบริหารราชการแผ่นดิน (ฉบับที่ ๕) พ.ศ.๒๕๔๕ มาตรา ๓/๑ บัญญัติว่า “การบริหารราชการต้องเป็นไปเพื่อประโยชน์สุขของประชาชน เกิดผลสัมฤทธิ์ต่อภารกิจของรัฐควมมีประสิทธิภาพ ความคุ้มค่าในเชิงภารกิจแห่งรัฐ การลดขั้นตอนการปฏิบัติงาน การลดภารกิจและยุบเลิกหน่วยงานที่ไม่จำเป็น การกระจายภารกิจและทรัพยากรให้แก่ท้องถิ่น การกระจายอำนาจตัดสินใจ การอำนวยความสะดวกและการตอบสนองความต้องการของประชาชน มีผู้รับผิดชอบต่อผลของงาน” การปรับปรุงคุณภาพการให้บริการจึงเป็นแนวทางหนึ่งที่สำคัญอย่างยิ่ง เพื่อให้การบริหารราชการเป็นไปอย่างมีประสิทธิภาพ และสามารถตอบสนองตามความต้องการของประชาชน
- ผู้รับบริการ หมายถึง ประชาชนผู้มารับบริการโดยตรง หรือเจ้าหน้าที่ของรัฐ (ที่ไม่ใช่เจ้าหน้าที่ของส่วนราชการผู้ให้บริการ) หรือหน่วยงานทั้งภาครัฐและเอกชนที่มารับบริการจากส่วนราชการ
- พิจารณาจากผลสำรวจความพึงพอใจของผู้รับบริการของส่วนราชการ โดยสำนักงาน ก.พ.ร. ได้รับความอนุเคราะห์จากสำนักงานสถิติแห่งชาติเป็นผู้ประเมินอิสระภายนอกมาดำเนินการสำรวจ
- ประเด็นการสำรวจประกอบด้วยประเด็นสำคัญๆ ดังนี้
  - (๑) ความพึงพอใจด้านกระบวนการ ขั้นตอนการให้บริการ
  - (๒) ความพึงพอใจด้านเจ้าหน้าที่ผู้ให้บริการ
  - (๓) ความพึงพอใจด้านสิ่งอำนวยความสะดวก
  - (๔) ความพึงพอใจต่อคุณภาพการให้บริการ
  - (๕) ความเชื่อมั่นเกี่ยวกับคุณภาพการให้บริการ
- สำนักงาน ก.พ.ร. พิจารณาคัดเลือกงานบริการที่ส่วนราชการเสนอซึ่งเป็นงานบริการหลักไม่เกิน ๓ งาน และแจ้งให้ส่วนราชการทราบ และสำนักงานสถิติแห่งชาติเป็นผู้ดำเนินการสำรวจตามประเด็นสำคัญข้างต้น โดยหลักเกณฑ์ในการคัดเลือกงานบริการเป็นงานบริการ ที่เป็นภารกิจหลักของส่วนราชการเป็นงานบริการที่มีผู้ใช้บริการจำนวนมากไม่น้อยกว่า ๒๕ ราย มีผลกระทบสูงต่อประชาชน รวมทั้งวิเคราะห์ผลตามหลักสถิติ



- งานบริการที่ดำเนินการในปีงบประมาณ พ.ศ. ๒๕๕๕
  ๑. งานแจกจ่ายกล้าไม้ ตามแผนงานเพาะชำกล้าไม้เพื่อเพิ่มพื้นที่สีเขียว และกำหนดน้ำหนักงานบริการเท่ากับร้อยละ ๑๐

ชื่องานบริการ	น้ำหนัก (ร้อยละ)	สถานที่สำรวจ	หน่วยงานรับผิดชอบ
๑. งานแจกจ่ายกล้าไม้	๑๐	สถานีเพาะชำกล้าไม้ จังหวัดนครพนม/ สกลนคร	ส่วนส่งเสริมการปลูกป่า

**เกณฑ์การให้คะแนน :**

ช่วงปรับเกณฑ์การให้คะแนน +/- ร้อยละ ๕ ต่อ ๑ คะแนน โดยกำหนดเกณฑ์การให้คะแนน ดังนี้

ระดับคะแนน	ระดับ ๑	ระดับ ๒	ระดับ ๓	ระดับ ๔	ระดับ ๕
ร้อยละ	๖๕	๗๐	๗๕	๘๐	๘๕

**เหตุผล :**

ตามพระราชบัญญัติระเบียบบริหารราชการแผ่นดิน (ฉบับที่ ๕) พ.ศ. ๒๕๔๕ มาตรา ๓/๑ บัญญัติว่า "การบริหารราชการต้องเป็นไปเพื่อประโยชน์สุขของประชาชน เกิดผลสัมฤทธิ์ต่อภารกิจของรัฐ ความมีประสิทธิภาพ ความคุ้มค่าในเชิงภารกิจแห่งรัฐ การลดขั้นตอนการปฏิบัติงาน การลดภารกิจและยุบเลิกหน่วยงานที่ไม่จำเป็น การกระจายภารกิจและทรัพยากรให้แก่ท้องถิ่น การกระจายอำนาจตัดสินใจ การอำนวยความสะดวกและการตอบสนองความต้องการของประชาชน มีผู้รับผิดชอบต่อผลของงาน" การปรับปรุงคุณภาพการให้บริการจึงเป็นแนวทางหนึ่งที่สำคัญอย่างยิ่ง เพื่อให้การบริหารราชการเป็นไปอย่างมีประสิทธิภาพ และสามารถตอบสนองตามความต้องการของประชาชน

**รายละเอียดข้อมูลพื้นฐาน :**

ข้อมูลพื้นฐานประกอบตัวชี้วัด	หน่วยวัด	ผลการดำเนินงานในอดีต ปีงบประมาณ พ.ศ.		
		๒๕๕๒	๒๕๕๓	๒๕๕๔
ร้อยละของระดับความพึงพอใจของผู้รับบริการ	ร้อยละ	-	๘๘.๐๐	๘๒.๓๕



กรมป่าไม้

รายละเอียดตัวชี้วัดเพื่อประกอบคำรับรองการปฏิบัติราชการ ประจำปีงบประมาณ พ.ศ. ๒๕๕๕  
สำนักจัดการทรัพยากรป่าไม้ที่ ๖ สาขานครพนม กรมป่าไม้

**แหล่งข้อมูล/วิธีการจัดเก็บข้อมูล :**

ส่วนส่งเสริมการปลูกป่า เป็นหน่วยงานที่รับผิดชอบหลักในการดำเนินการ และรายงานผลการดำเนินงานรอบ ๖ เดือน, ๙ เดือน และ ๑๒ เดือน

**ผู้ดูแลตัวชี้วัด :**

ผู้อำนวยการส่วนส่งเสริมการปลูกป่า

เบอร์ติดต่อ ๐ ๔๒๕๑ ๑๒๑๐

**ผู้จัดเก็บข้อมูล :**

- นายพิรมย์ สกูลหรั่ง นักวิชาการป่าไม้ชำนาญการ สถานีเพาะชำกล้าไม้จังหวัดนครพนม

เบอร์ติดต่อ ๐๘ ๑๘๗๓ ๑๔๕๘

- นายอิสรา ปุราโส นักวิชาการป่าไม้ชำนาญการ สถานีเพาะชำกล้าไม้จังหวัดสกลนคร

เบอร์ติดต่อ ๐๘ ๖๖๓๑ ๑๑๐๘



**ประเด็นการประเมินผลการปฏิบัติราชการ : การประเมินประสิทธิภาพ**

**ตัวชี้วัดที่ ๕ ร้อยละความสำเร็จของการเบิกจ่ายเงินงบประมาณตามแผน**

**หน่วยวัด : ร้อยละ**

**น้ำหนัก : ร้อยละ ๒**

**คำอธิบาย :**

- การพิจารณาผลสำเร็จของการเบิกจ่ายเงินงบประมาณตามแผน จะใช้ผลการเบิกจ่าย ภาพรวมของเงินงบประมาณของส่วนราชการ ทั้งที่เบิกจ่ายในส่วนกลางและส่วนภูมิภาค เทียบกับแผนการใช้จ่ายเงินงบประมาณในแต่ละไตรมาส เป็นตัวชี้วัดความสามารถในการเบิกจ่ายเงินงบประมาณของส่วนราชการ ทั้งนี้ ข้อมูลแผนการใช้จ่ายเงินงบประมาณที่ส่วนราชการบันทึกตามหลักเกณฑ์และวิธีการที่สำนักงานงบประมาณกำหนดภายใต้วงเงินงบประมาณที่ได้รับตามพระราชบัญญัติงบประมาณรายจ่ายประจำปีงบประมาณ พ.ศ. ๒๕๕๕ จะเป็นแผนตั้งต้นในระบบ GFMIS ดังนั้น เมื่อมีการนำแผนไปปฏิบัติแล้วจะต้องติดตามประเมินผลเพื่อตรวจสอบผลการปฏิบัติงาน หากไม่เป็นไปตามแผนการใช้จ่ายเงินที่ได้ทำไว้ให้ปรับปรุงแผนการใช้จ่ายเงินในระบบ GFMIS ในเดือนปัจจุบันและเดือนถัดไป โดยให้ดำเนินการให้แล้วเสร็จภายในไตรมาสที่ ๓ หรือภายในเดือนมิถุนายน ๒๕๕๕

- การให้คะแนนพิจารณาตามความสามารถในการเบิกจ่ายเงินงบประมาณ ภาพรวมเทียบกับวงเงินตามแผนการใช้จ่ายเงินแต่ละไตรมาส และคำนวณค่าเฉลี่ยของทั้ง ๔ ไตรมาส เป็นผลการดำเนินงานของส่วนราชการ

**เหตุผล :**

เพื่อให้แผนการใช้จ่ายเงินเป็นเครื่องมือในการติดตามความก้าวหน้าของการปฏิบัติงานและการเบิกจ่ายเงินงบประมาณ รวมทั้งติดตามเร่งรัดการเบิกจ่ายเงินงบประมาณของส่วนราชการเป็นไปอย่างมีประสิทธิภาพสอดคล้องกับนโยบายรัฐบาล จึงได้กำหนดเป็นตัวชี้วัดการปฏิบัติงานของส่วนราชการ

**ตารางและสูตรการคำนวณ :**

$$\left( \frac{X_1}{Y_1} * 100 + \frac{X_2}{Y_2} * 100 + \frac{X_3}{Y_3} * 100 + \frac{X_4}{Y_4} * 100 \right) / 4$$

กำหนดให้



$X_0, X_1, X_2, X_3, X_4$  = ผลการเบิกจ่ายเงินงบประมาณรายจ่ายภาพรวมที่  
 ส่วนราชการเบิกจ่ายแต่ละไตรมาส

$Y_0, Y_1, Y_2, Y_3, Y_4$  = วงเงินงบประมาณตามแผนการใช้จ่ายเงินในปีงบประมาณ  
 พ.ศ. ๒๕๕๕ ในระบบ GFMS แต่ละไตรมาส

**เกณฑ์การให้คะแนน :**

ช่วงปรับเกณฑ์การให้คะแนน +/- ร้อยละ ๒.๕ ต่อ ๑ คะแนน โดยกำหนดเกณฑ์การให้  
 คะแนน ดังนี้

ระดับคะแนน	ระดับ ๑	ระดับ ๒	ระดับ ๓	ระดับ ๔	ระดับ ๕
ร้อยละ	๘๕	๘๓.๕๐	๘๐	๗๒.๕๐	๗๕

หมายเหตุ : -

**เงื่อนไข :**

๑. กำหนดระดับคะแนน ๓ คะแนน เท่ากับ ค่าเฉลี่ยร้อยละของทั้ง ๔ ไตรมาสอยู่ที่ร้อยละ ๘๐ และระดับ ๕ คะแนน เท่ากับ ค่าเฉลี่ยร้อยละของทั้ง ๔ ไตรมาสอยู่ที่ร้อยละ ๗๕

๒. การคำนวณวงเงินงบประมาณตามแผนการใช้จ่ายเงินในปีงบประมาณ พ.ศ. ๒๕๕๕ ไม่รวมเงินงบประมาณที่ได้รับจัดสรรเพิ่มเติมระหว่างปีงบประมาณ และเงินงบประมาณที่ส่วนราชการประหยัดได้ และไม่ได้นำไปใช้จ่ายในภารกิจหรือโครงการอื่นๆ ต่อ ทั้งนี้ ขอให้ส่วนราชการรายงานวงเงินงบประมาณที่ประหยัดได้ดังกล่าว (งบประมาณเหลือจ่าย) เพื่อใช้ประกอบการประเมินผล

๓. กรณีส่วนราชการนำเงินงบประมาณที่ประหยัดได้จากโครงการเดิมไปใช้ในโครงการอื่น ๆ การเบิกจ่ายเงินงบประมาณของโครงการใหม่จะนำมาใช้คำนวณอัตราการเบิกจ่ายด้วย

๔. ส่วนราชการสามารถตรวจสอบผลการเบิกจ่ายเงินงบประมาณรายจ่ายภาพรวมเปรียบเทียบกับแผนการใช้จ่ายเงินผ่านทางเว็บไซต์ของกรมบัญชีกลาง [www.cgd.go.th](http://www.cgd.go.th) หัวข้อ ข้อมูลสถิติ

**หน่วยงานผู้รับผิดชอบหลัก :** งานการเงินและบัญชี ส่วนอำนวยการ สำนักจัดการ  
 ทรัพยากรป่าไม้ ที่ ๖ สาขานครพนม

ผู้รับผิดชอบ	หมายเลขโทรศัพท์
๑. นายศึกษาพร สุนทรเกตุ	๐๘ ๖๒๔๐ ๒๙๖๕
๒. นางพรนภา พฤกษ์เนรมิตร	๐๘ ๑๙๕๕ ๕๐๔๘



รายละเอียดข้อมูลพื้นฐาน :

ข้อมูลพื้นฐานประกอบตัวชี้วัด	หน่วยวัด	ผลการดำเนินงานในอดีต ปีงบประมาณ พ.ศ.		
		๒๕๕๒	๒๕๕๓	๒๕๕๔
ร้อยละความสำเร็จของการเบิกจ่ายเงินงบประมาณตามแผน	ร้อยละ	-	๑๐๐	๑๐๐

แหล่งข้อมูล/วิธีการจัดเก็บข้อมูล :

กำหนดให้ส่วนอำนวยการ สำนักจัดการทรัพยากรป่าไม้ที่ ๖ สาขานครพนม โดยงานการเงินและบัญชี เป็นหน่วยงานรับผิดชอบในการดำเนินงานจัดเก็บข้อมูลและรายงานผลการดำเนินงานเป็นประจำทุกเดือน

ผู้ดูแลตัวชี้วัด :

ผู้อำนวยการส่วนอำนวยการ เบอร์ติดต่อ ๐๘ ๖๒๔๐ ๒๙๖๕

ผู้จัดเก็บข้อมูล :

นายศศิภาพร สุนทรเกตุ นักวิชาการป่าไม้ชำนาญการ

เบอร์ติดต่อ ๐๘ ๖๒๔๐ ๒๙๖๕

นางพรนภา พฤษ์เนรมิต นักวิชาการเงินและบัญชี

เบอร์ติดต่อ ๐๘ ๑๙๕๔ ๕๐๔๘



**ตัวชี้วัดที่ ๖ ร้อยละของการเบิกจ่ายเงินงบประมาณรายจ่ายลงทุน**

หน่วยวัด : ร้อยละ

น้ำหนัก : ร้อยละ ๒

**คำอธิบาย :**

- การพิจารณาผลสำเร็จของการเบิกจ่ายเงินงบประมาณรายจ่ายลงทุน จะใช้อัตราการเบิกจ่ายเงินงบประมาณรายจ่ายลงทุนของส่วนราชการทั้งที่เบิกจ่ายในส่วนกลางและส่วนภูมิภาคเป็นตัวชี้วัดความสามารถในการเบิกจ่ายเงินงบประมาณรายจ่ายลงทุนของส่วนราชการ ทั้งนี้ไม่รวมเงินงบประมาณที่ได้รับการจัดสรรเพิ่มเติมระหว่างปีงบประมาณ โดยจะใช้ข้อมูลการเบิกจ่ายดังกล่าวจากระบบการบริหารการเงินการคลังภาครัฐแบบอิเล็กทรอนิกส์ (GFMS)
- การให้คะแนนจะพิจารณาตามความสามารถในการเบิกจ่ายเงินงบประมาณรายจ่ายลงทุน ของส่วนราชการเทียบกับวงเงินงบประมาณรายจ่ายลงทุนที่ส่วนราชการได้รับการโอนเปลี่ยนแปลงงบประมาณระหว่างปี (รายจ่ายประจำปีไปรายจ่ายลงทุน หรือรายจ่ายลงทุนไปรายจ่ายประจำปี) จะนำยอดงบประมาณหลังโอนเปลี่ยนแปลงแล้วมาเป็นฐานในการคำนวณ
- รายจ่ายลงทุน หมายถึง รายจ่ายที่รัฐบาลจ่ายเพื่อจัดหาทรัพย์สินประเภททุน ทั้งที่มีตัวตนและทรัพย์สินที่ไม่มีตัวตน ตลอดจนรายจ่ายที่รัฐบาลอุดหนุนหรือโอนให้แก่บุคคล องค์กร หรือรัฐวิสาหกิจ โดยผู้รับไม่ต้องจ่ายเงินคืนให้รัฐบาลและผู้รับนำไปใช้จัดหาทรัพย์สินประเภททุน เป็นต้นสามารถตรวจสอบได้จากรหัสงบประมาณรายจ่าย รหัสลักษณะงานตำแหน่งที่ ๕ แสดงถึงลักษณะเศรษฐกิจที่สำนักงบประมาณกำหนดให้

**เหตุผล :**

เนื่องจากคณะรัฐมนตรีได้มีมติเห็นชอบมาตรการและแนวทางการเร่งรัดติดตามการใช้จ่ายเงิน ประจำปีงบประมาณ พ.ศ. ๒๕๕๕ ตามมติคณะกรรมการติดตามเร่งรัดการใช้จ่ายงบประมาณภาครัฐซึ่งมีรองนายกรัฐมนตรี (นายกิตติรัตน์ ณ ระนอง) เป็นประธาน ที่ได้มีการประชุมเมื่อวันที่ ๓๑ มกราคม ๒๕๕๕ โดยกำหนดเป้าหมายการเบิกจ่ายงบประมาณรายจ่ายลงทุนไม่น้อยกว่าร้อยละ ๓๒.๐๐ ของวงเงินงบประมาณรายจ่ายลงทุนของแต่ละหน่วยงาน และการเบิกจ่ายงบประมาณในภาพรวมไม่น้อยกว่าร้อยละ ๙๓.๐๐ รวมทั้งให้นำผลการเบิกจ่ายเงินตามเป้าหมายที่คณะรัฐมนตรีกำหนด เป็นตัวชี้วัดในคำรับรองการปฏิบัติราชการของส่วนราชการ ประจำปีงบประมาณ พ.ศ. ๒๕๕๕ เพื่อกระตุ้นให้ทุกส่วนราชการเร่งรัดการดำเนินงานตามภารกิจภายใต้แผนงาน/โครงการ และให้บรรลุผลสำเร็จตามเป้าหมายภายในระยะเวลาจำกัดตามสถานการณ์ที่เปลี่ยนแปลง

**สูตรการคำนวณ :**





เงินงบประมาณรายจ่ายลงทุนที่ส่วนราชการเบิกจ่าย X ๑๐๐  
วงเงินงบประมาณรายจ่ายลงทุนที่ส่วนราชการได้รับ

เกณฑ์การให้คะแนน :

ช่วงปรับเกณฑ์การให้คะแนน +/- ร้อยละ ต่อ ๑ คะแนน โดยกำหนดเกณฑ์การให้คะแนน  
ดังนี้

ระดับ ๑	ระดับ ๒	ระดับ ๓	ระดับ ๔	ระดับ ๕
๓/๐	๓/๑	๓/๒	๓/๓	๓/๔

หมายเหตุ :

๑. กำหนดระดับคะแนน ๓ เท่ากับ ร้อยละ ๓/๒ ซึ่งเป็นค่าเป้าหมายร้อยละของการเบิก  
จ่ายเงินงบประมาณรายจ่ายลงทุนตามที่คณะรัฐมนตรีกำหนด

๒. การคำนวณวงเงินงบประมาณรายจ่ายลงทุนที่ส่วนราชการได้รับ ไม่รวมเงิน  
งบประมาณ รายจ่ายลงทุนที่ได้รับจัดสรรเพิ่มเติมระหว่างปีงบประมาณ และเงินงบประมาณรายจ่าย  
ลงทุนที่ส่วนราชการประหยัดได้ และไม่ได้นำไปใช้จ่ายในภารกิจหรือโครงการอื่นๆ ต่อ ทั้งนี้ ขอให้ส่วน  
ราชการรายงานวงเงินงบประมาณรายจ่ายลงทุนที่ประหยัดได้ดังกล่าว (งบประมาณเหลือจ่าย) เพื่อ  
ใช้ประกอบการประเมินผล

๓. กรณีส่วนราชการนำเงินงบประมาณรายจ่ายลงทุนที่ประหยัดได้จากโครงการเดิม  
ไปใช้ในโครงการอื่นๆ การเบิกจ่ายเงินงบประมาณของโครงการใหม่จะนำมาใช้คำนวณอัตราการ  
เบิกจ่ายด้วย

๔. ส่วนราชการสามารถตรวจสอบผลการเบิกจ่ายเงินงบประมาณรายจ่ายลงทุนผ่าน  
ทางเว็บไซต์ของกรมบัญชีกลาง [www.cgd.go.th](http://www.cgd.go.th) หัวข้อ ข้อมูลสถิติ

หน่วยงานผู้รับผิดชอบหลัก : งานการเงินและบัญชี ส่วนอำนวยการ

ผู้รับผิดชอบ	หมายเลขโทรศัพท์
๑. นายศึกษาพร สุนทรเกตุ	๐๘ ๖๒๔๐ ๒๙๖๕
๒. นางพรนภา พฤกษ์เนรมิตร	๐๘ ๑๙๕๕ ๕๐๔๘



รายละเอียดข้อมูลพื้นฐาน :

ข้อมูลพื้นฐานประกอบตัวชี้วัด	หน่วยวัด	ผลการดำเนินงานในอดีต ปีงบประมาณ พ.ศ.		
		๒๕๕๒	๒๕๕๓	๒๕๕๔
ร้อยละของการเบิกจ่าย เงินงบประมาณรายจ่ายลงทุน	ร้อยละ	๑๐๐	๑๐๐	๑๐๐

แหล่งข้อมูล/วิธีการจัดเก็บข้อมูล :

กำหนดให้ส่วนอำนวยการ สำนักจัดการทรัพยากรป่าไม้ที่ ๖ สาขานครพนม โดย  
งานการเงินและบัญชี เป็นหน่วยงานรับผิดชอบในการดำเนินงานจัดเก็บข้อมูลและรายงานผลการ  
ดำเนินงาน จัดเก็บและรายงานผลเป็นประจำทุกเดือน

ผู้ดูแลตัวชี้วัด :

ผู้อำนวยการส่วนอำนวยการ

เบอร์ติดต่อ ๐๘ ๑๙๖๔ ๙๓๘๓

ผู้จัดเก็บข้อมูล :

นายศึกษาพร สุนทรเกตู นักวิชาการป่าไม้ชำนาญการ

เบอร์ติดต่อ : ๐๘ ๖๒๔๐ ๒๙๖๕

นางพรนภา พฤษณ์เนรมิตร นักวิชาการเงินและบัญชี

เบอร์ติดต่อ : ๐๘ ๑๙๕๕ ๕๐๔๘



ตัวชี้วัดที่ ๓ ร้อยละของการเบิกจ่ายเงินงบประมาณรายจ่ายภาพรวม

หน่วยวัด : ร้อยละ

น้ำหนัก : ร้อยละ ๓

คำอธิบาย :

- การพิจารณาผลสำเร็จของการเบิกจ่ายเงินงบประมาณรายจ่ายภาพรวม จะใช้อัตราการเบิกจ่ายเงินงบประมาณรายจ่ายภาพรวมของส่วนราชการทั้งที่เบิกจ่ายในส่วนกลางและส่วนภูมิภาคเป็นตัวชี้วัดความสามารถในการเบิกจ่ายเงินของส่วนราชการ ทั้งนี้ไม่รวมเงินงบประมาณที่ได้รับการจัดสรรเพิ่มเติมระหว่างปีงบประมาณ โดยจะใช้ข้อมูลการเบิกจ่ายดังกล่าวจากระบบการบริหารการเงินการคลังภาครัฐแบบอิเล็กทรอนิกส์ (GFMIS)
- การให้คะแนนจะพิจารณาตามความสามารถในการเบิกจ่ายเงินงบประมาณรายจ่ายภาพรวม ของส่วนราชการเทียบกับวงเงินงบประมาณรายจ่ายภาพรวมที่ส่วนราชการได้รับ หากมีการโอนเปลี่ยนแปลงงบประมาณระหว่างปี (รายจ่ายประจำไปรายจ่ายลงทุน หรือรายจ่ายลงทุนไปรายจ่ายประจำ) จะนำยอดงบประมาณหลังโอนเปลี่ยนแปลงแล้วมาเป็นฐานในการคำนวณ

เหตุผล :

เนื่องจากคณะรัฐมนตรีได้มีมติเห็นชอบมาตรการและแนวทางการเร่งรัดติดตามการใช้จ่ายเงิน ประจำปีงบประมาณ พ.ศ. ๒๕๕๕ ตามมติคณะกรรมการติดตามเร่งรัดการใช้จ่ายงบประมาณภาครัฐ ซึ่งมีรองนายกรัฐมนตรี (นายกิตติรัตน์ ณ ระนอง) เป็นประธาน ที่ได้มีการประชุมเมื่อวันที่ ๓๑ มกราคม ๒๕๕๕ โดยกำหนดเป้าหมายการเบิกจ่ายงบประมาณรายจ่ายลงทุนไม่น้อยกว่าร้อยละ ๓๒.๐๐ ของวงเงินงบประมาณรายจ่ายลงทุนของแต่ละหน่วยงาน และการเบิกจ่ายงบประมาณในภาพรวมไม่น้อยกว่าร้อยละ ๙๓.๐๐ รวมทั้งให้นำผลการเบิกจ่ายเงินตามเป้าหมายที่คณะรัฐมนตรีกำหนด เป็นตัวชี้วัดในคำรับรองการปฏิบัติราชการของส่วนราชการ ประจำปีงบประมาณ พ.ศ. ๒๕๕๕ เพื่อกระตุ้นให้ทุกส่วนราชการเร่งรัดการดำเนินงานตามภารกิจภายใต้แผนงาน/โครงการ และให้บรรลุผลสำเร็จตามเป้าหมายภายในระยะเวลาจำกัดตามสถานการณ์ที่เปลี่ยนแปลง

สูตรการคำนวณ :

$$\frac{\text{เงินงบประมาณรายจ่ายภาพรวมที่ส่วนราชการเบิกจ่าย} \times 100}{\text{วงเงินงบประมาณรายจ่ายภาพรวมที่ส่วนราชการได้รับ}}$$



**เกณฑ์การให้คะแนน :**

ช่วงปรับเกณฑ์การให้คะแนน +/- ร้อยละ ๑ ต่อ ๑ คะแนน โดยกำหนดเกณฑ์การให้คะแนน  
 ดังนี้

ระดับ ๑	ระดับ ๒	ระดับ ๓	ระดับ ๔	ระดับ ๕
๙๑	๙๒	๙๓	๙๔	๙๕

**หมายเหตุ :**

๑. กำหนดระดับคะแนน ๓ เท่ากับ ร้อยละ ๙๓ ซึ่งเป็นค่าเป้าหมายร้อยละของการเบิก  
 จ่ายเงินงบประมาณรายจ่ายภาพรวมตามที่คณะรัฐมนตรีกำหนด

๒. การคำนวณวงเงินงบประมาณรายจ่ายภาพรวม ไม่รวมเงินงบประมาณที่ได้รับ  
 จัดสรรเพิ่มเติมระหว่างปีงบประมาณ และเงินงบประมาณที่ส่วนราชการประหยัดได้ และไม่ได้นำไปใช้  
 จ่ายในภารกิจ หรือโครงการอื่นๆ ต่อ ทั้งนี้ ขอให้ส่วนราชการรายงานวงเงินงบประมาณที่ประหยัดได้  
 ดังกล่าว (งบประมาณเหลือจ่าย) เพื่อใช้ประกอบการประเมินผล

๓. กรณีส่วนราชการนำเงินงบประมาณที่ประหยัดได้จากโครงการเดิมไปใช้ในโครงการ  
 อื่นๆ การเบิกจ่ายเงินงบประมาณของโครงการใหม่จะนำมาใช้คำนวณอัตราการเบิกจ่ายด้วย

๔. ส่วนราชการสามารถตรวจสอบผลการเบิกจ่ายเงินงบประมาณรายจ่ายภาพรวม  
 ผ่านทางเว็บไซต์ของกรมบัญชีกลาง [www.cgd.go.th](http://www.cgd.go.th) หัวข้อ ข้อมูลสถิติ

**หน่วยงานผู้รับผิดชอบหลัก :** งานการเงินและบัญชี ส่วนอำนวยการ สำนักจัดการทรัพยากรป่าไม้  
 ที่ ๖ สาขานครพนม

ผู้รับผิดชอบ	หมายเลขโทรศัพท์
๑. นายศึกษาพร สุนทรเกต	๐๘ ๖๒๕๐ ๒๙๖๕
๒. นางพรนภา พฤกษ์เนรมิตร	๐๘ ๑๙๕๕ ๕๐๔๘

**รายละเอียดข้อมูลพื้นฐาน :**

ข้อมูลพื้นฐานประกอบตัวชี้วัด	หน่วยวัด	ผลการดำเนินงานในอดีต ปีงบประมาณ พ.ศ.		
		๒๕๕๒	๒๕๕๓	๒๕๕๔
ร้อยละของการเบิกจ่ายเงิน งบประมาณรายจ่ายภาพรวม	ร้อยละ	-	๑๐๐	๑๐๐



**แหล่งข้อมูล/วิธีการจัดเก็บข้อมูล :**

กำหนดให้สำนักบริหารกลาง กรมป่าไม้ โดยส่วนการคลังเป็นหน่วยงานรับผิดชอบในการ  
ดำเนินงานจัดเก็บข้อมูลและรายงานผลการดำเนินงาน

**ผู้ดูแลตัวชี้วัด :**

ผู้อำนวยการส่วนอำนวยการ

เบอร์ติดต่อ ๐๘ ๖๒๔๐ ๒๙๖๕

**ผู้จัดเก็บข้อมูล :**

นายศศิภาพร สุนทรเกตู นักวิชาการป่าไม้ชำนาญการ

เบอร์ติดต่อ : ๐๘ ๖๒๔๐ ๒๙๖๕

นางพรนภา พฤษณ์เนรมิตร นักวิชาการเงินและบัญชี

เบอร์ติดต่อ : ๐๘ ๑๙๕๕ ๕๐๔๘



กรมป่าไม้

รายละเอียดตัวชี้วัดเพื่อประกอบคำรับรองการปฏิบัติราชการ ประจำปีงบประมาณ พ.ศ. ๒๕๕๕  
สำนักจัดการทรัพยากรป่าไม้ที่ ๖ สาขานครพนม กรมป่าไม้

ตัวชี้วัดที่ ๘ ระดับความสำเร็จของปริมาณผลผลิตที่ทำได้จริงเปรียบเทียบกับเป้าหมายผลผลิต  
ตามเอกสารงบประมาณรายจ่าย

หน่วยวัด : ระดับ

น้ำหนัก : ร้อยละ ๕

คำอธิบาย :

- เพื่อให้สอดคล้องกับแผนยุทธศาสตร์ของส่วนราชการ และยุทธศาสตร์การจัดสรรงบประมาณรายจ่ายประจำปีงบประมาณ พ.ศ.๒๕๕๕ และเป็นการผลักดันให้ส่วนราชการปฏิบัติราชการเพื่อให้บรรลุผลตามยุทธศาสตร์การจัดสรรงบประมาณได้อย่างมีประสิทธิภาพและมีประสิทธิผลและประสิทธิภาพ
- วัดผลสำเร็จจากร้อยละของผลผลิต (Output) เปรียบเทียบปริมาณของงานหรือโครงการที่ส่วนราชการทำได้ในปีงบประมาณ พ.ศ.๒๕๕๕ เทียบกับเป้าหมายผลผลิตของตัวชี้วัดเชิงปริมาณสำหรับปีงบประมาณ พ.ศ.๒๕๕๕ ที่กำหนดไว้ตาม “เอกสารงบประมาณรายจ่ายประจำปีงบประมาณ พ.ศ.๒๕๕๕”
- เป้าหมายผลผลิตของตัวชี้วัดเชิงปริมาณตามเอกสารงบประมาณรายจ่าย ประจำปีงบประมาณ พ.ศ. ๒๕๕๕ ของกรมป่าไม้ ได้แก่
  - (๑) จำนวนพื้นที่ฟื้นฟูสภาพป่า (กิจกรรมบำรุงป่า) รวมจำนวน ๒,๒๑๖ ไร่
  - (๒) จำนวนรายของผู้รับบริการงานอนุญาตอุตสาหกรรมไม้และใช้ประโยชน์พื้นที่ป่าไม้ รวมจำนวน ๒,๐๐ ราย
  - (๓) จำนวนเกษตรกรที่เข้าร่วมโครงการส่งเสริมการปลูกป่าในพื้นที่เกษตรกรได้รับสิทธิทำกิน (สทก.) ในพื้นที่ป่าไม้ และที่ดินกรรมสิทธิ์ จำนวน ๑๐๐ ราย
  - (๔) จำนวนกล้าไม้ จำนวน ๕๑๙,๓๐๐ กล้า
  - (๕) ระยะทางแนวเขตป่าสงวนแห่งชาติ ๒๑ กิโลเมตร
  - (๖) จำนวนโครงการพืชมูลนิธิ จำนวน ๑ โครงการ
  - (๗) จำนวนฐานข้อมูลกำลังผลิตไม้เศรษฐกิจในพื้นที่เป้าหมาย ครบถ้วน ตามแบบที่กำหนด



กรมป่าไม้

ตารางและสูตรการคำนวณ :

เป้าหมายผลผลิต (i)	น้ำหนัก (W <sub>i</sub> )	เกณฑ์การให้คะแนนเทียบกับ ร้อยละของเป้าหมายผลผลิต					คะแนนที่ได้ (C <sub>i</sub> )	คะแนน เฉลี่ย ถ่วงน้ำหนัก (W <sub>i</sub> x C <sub>i</sub> )
		๑	๒	๓	๔	๕		
(๑) จำนวนพื้นที่ฟื้นฟูสภาพป่า	๐.๑๕	๘๐	๘๕	๙๐	๙๕	๑๐๐	SM <sub>๑</sub>	(W <sub>๑</sub> x SM <sub>๑</sub> )
(๒) จำนวนรายของผู้รับบริการงาน อนุญาตอุตสาหกรรมไม้และใช้ ประโยชน์พื้นที่ป่าไม้	๐.๑๕	๘๐	๘๕	๙๐	๙๕	๑๐๐	SM <sub>๒</sub>	(W <sub>๒</sub> x SM <sub>๒</sub> )
(๓) จำนวนเกษตรกรที่เข้าร่วมโครงการ ส่งเสริมการปลูกป่าในพื้นที่เกษตรกร ได้รับสิทธิทำกิน (สทก.) ในพื้นที่ป่าไม้ และที่ดินกรรมสิทธิ์	๐.๑๕	๘๐	๘๕	๙๐	๙๕	๑๐๐	SM <sub>๓</sub>	(W <sub>๓</sub> x SM <sub>๓</sub> )
(๔) จำนวนกล้าไม้	๐.๑๕	๘๐	๘๕	๙๐	๙๕	๑๐๐	SM <sub>๔</sub>	(W <sub>๔</sub> x SM <sub>๔</sub> )
(๕) ระยะทางแนวเขตป่าสงวนแห่งชาติ	๐.๑๕	๘๐	๘๕	๙๐	๙๕	๑๐๐	SM <sub>๕</sub>	(W <sub>๕</sub> x SM <sub>๕</sub> )
(๖) จำนวนโครงการพืชมูลุฑยยาน	๐.๑๕	๘๐	๘๕	๙๐	๙๕	๑๐๐	SM <sub>๖</sub>	(W <sub>๖</sub> x SM <sub>๖</sub> )
(๗) จำนวนฐานข้อมูลกำลังผลิตไม้ เศรษฐกิจครบถ้วนตามแบบที่กำหนด	๐.๑๐	๘๐	๘๕	๙๐	๙๕	๑๐๐	SM <sub>๗</sub>	(W <sub>๗</sub> x SM <sub>๗</sub> )
น้ำหนักรวม	Σ W <sub>i</sub> = ๑	ค่าคะแนนของตัวชี้วัดนี้เท่ากับ						Σ (W <sub>i</sub> x SM <sub>i</sub> )

ผลรวมคะแนนเฉลี่ยถ่วงน้ำหนัก เท่ากับ

$$\frac{\sum (W_i \times SM_i)}{\sum W_i}$$

หรือ

$$\frac{(W_1 \times SM_1) + (W_2 \times SM_2) + \dots + (W_i \times SM_i)}{W_1 + W_2 + \dots + W_i}$$

โดยที่ :

W หมายถึง น้ำหนักความสำคัญที่ให้กับแต่ละเป้าหมายผลผลิต และผลรวมของน้ำหนักของทุกเป้าหมายผลผลิต เท่ากับ ๑

SM หมายถึง คะแนนที่ได้จากการเทียบกับร้อยละของเป้าหมายผลผลิต

i หมายถึง ลำดับที่ของเป้าหมายผลผลิต ได้แก่ ๑, ๒, ..., i

เกณฑ์การให้คะแนน :

ช่วงปรับเกณฑ์การให้คะแนน +/- ๑ ต่อ ๑ คะแนน โดยกำหนดเกณฑ์การให้คะแนน ดังนี้

ระดับคะแนน	เกณฑ์การให้คะแนน
๑	Σ (W <sub>i</sub> x SM <sub>i</sub> ) = ๑
๒	Σ (W <sub>i</sub> x SM <sub>i</sub> ) = ๒
๓	Σ (W <sub>i</sub> x SM <sub>i</sub> ) = ๓
๔	Σ (W <sub>i</sub> x SM <sub>i</sub> ) = ๔
๕	Σ (W <sub>i</sub> x SM <sub>i</sub> ) = ๕



**เงื่อนไข :**

- ๑) การกำหนดน้ำหนักที่จัดสรรให้แต่ละเป้าหมายผลผลิตให้ถ่วงน้ำหนักตามลำดับความสำคัญของเป้าหมายผลผลิต หากไม่ระบุน้ำหนัก ให้ถือว่าทุกเป้าหมายผลผลิตมีน้ำหนักเท่ากัน
- ๒) กรณีที่ส่วนราชการเปลี่ยนแปลงเป้าหมายผลผลิตที่กำหนดไว้ตามเอกสารงบประมาณรายจ่าย ประจำปีงบประมาณ พ.ศ.๒๕๕๕ ต้องได้รับความเห็นชอบจากสำนักงบประมาณ
- ๓) กรณีที่ส่วนราชการไม่มีตัวชี้วัดเชิงปริมาณตามเอกสารงบประมาณรายจ่ายให้นำค่าน้ำหนักไปรวมไว้ที่ตัวชี้วัดที่ ๗ “ระดับความสำเร็จของการจัดทำต้นทุนต่อหน่วยผลผลิต” ร้อยละ ๒.๕ และตัวชี้วัดที่ ๘ “ร้อยละความสำเร็จของการเบิกจ่ายเงินงบประมาณตามแผน” ร้อยละ ๒.๕

**หน่วยงานผู้รับผิดชอบหลัก :**

สำนักจัดการทรัพยากรป่าไม้ที่ ๖ สาขานครพนม

ผู้รับผิดชอบ	หมายเลขโทรศัพท์
๑. ผู้อำนวยการส่วนส่งเสริมการปลูกป่า	๐๘ ๙๗/๑๐ ๔๓๒๓๗
๑. ผู้อำนวยการส่วนป้องกันรักษาป่า	๐ ๔๒๕๑ ๑๒๑๐
๑. ผู้อำนวยการส่วนจัดการที่ดินป่าไม้	๐๘ ๕๐๐๐ ๔๗๖๓
๑. ผู้อำนวยการส่วนจัดการป่าชุมชน	๐๘ ๙๗/๑๑ ๕๔๐๑

**รายละเอียดข้อมูลพื้นฐาน :**

ข้อมูลพื้นฐานประกอบตัวชี้วัด	หน่วยวัด	ผลการดำเนินงานในอดีต ปีงบประมาณ พ.ศ.		
		๒๕๕๒	๒๕๕๓	๒๕๕๔
ระดับความสำเร็จของปริมาณผลผลิตที่ทำได้จริงเปรียบเทียบกับเป้าหมายผลผลิตตามเอกสารงบประมาณรายจ่าย	ระดับ	-	-	-

**แหล่งข้อมูล / วิธีการจัดเก็บข้อมูล:**

ส่วนส่งเสริมการปลูกป่า, ส่วนป้องกันรักษาป่า ส่วนจัดการที่ดินป่าไม้ และส่วนจัดการป่าชุมชน เป็นหน่วยงานปฏิบัติดำเนินการตามแผนปฏิบัติราชการ ประจำปีงบประมาณ พ.ศ. ๒๕๕๕ (ตามเอกสารงบประมาณรายจ่าย) รายงานผลเป็นรายเดือน รายไตรมาส และรายปี





**ผู้กำกับดูแลตัวชี้วัด :**

(๑) ผู้อำนวยการส่วนส่งเสริมการปลูกป่า

เบอร์ติดต่อ : โทร. ๐๘ ๙๓/๑๐ ๔๓๒๓

(๒) ผู้อำนวยการส่วนป้องกันรักษาป่าและควบคุมไฟป่า

เบอร์ติดต่อ : โทร. ๐ ๔๒๕๑ ๑๒๑๐

(๓) ผู้อำนวยการส่วนจัดการที่ดินป่าไม้

เบอร์ติดต่อ : โทร. ๐๘ ๕๐๐๐ ๔๓๖๓

(๔) ผู้อำนวยการส่วนจัดการป่าชุมชน

เบอร์ติดต่อ : โทร. ๐๘ ๙๓/๑๑ ๕๕๐๑

**ผู้จัดเก็บข้อมูล :**

(๑) นายมานพ บัวมูล เจ้าหน้าที่บริหารงานทั่วไป ส่วนส่งเสริมการปลูกป่า

เบอร์ติดต่อ : โทร. ๐๘ ๙๙๕๐ ๓/๐๐๕

(๒) นางสาวรณมกร รัตนวงษ์ เจ้าหน้าที่ธุรการ ส่วนป้องกันรักษาป่าและควบคุมไฟป่า

เบอร์ติดต่อ : โทร. ๐๘ ๓/๒๓๒ ๓/๙๕๕

(๓) นายสุรพงษ์ อนุชน เจ้าพนักงานป่าไม้ชำนาญงาน ส่วนจัดการที่ดินป่าไม้

เบอร์ติดต่อ : โทร. ๐๘ ๓/๒๑๓ ๖๘๓๘

(๔) นายชัชวาลย์ วงศ์วัฒนชัย นักวิชาการเผยแพร่ ส่วนจัดการป่าชุมชน

เบอร์ติดต่อ : โทร. ๐๘ ๑๘๓/๓ ๓/๓๒๐



กรมป่าไม้

ตัวชี้วัดที่ ๙ ระดับความสำเร็จของการดำเนินการตามมาตรการประหยัดพลังงานของ  
หน่วยงาน

หน่วยวัด : ระดับ

น้ำหนัก : ร้อยละ ๓

คำอธิบาย :

ระดับความสำเร็จของการดำเนินการตามมาตรการประหยัดพลังงานของส่วนราชการ จะพิจารณาจาก ความครบถ้วนของข้อมูล ได้แก่ ข้อมูลการติดตามการดำเนินการตามมาตรการประหยัดพลังงาน ข้อมูลปริมาณการใช้พลังงานไฟฟ้า (kWh) ข้อมูลปริมาณการใช้น้ำมันเชื้อเพลิง (ลิตร) เป็นต้น

เหตุผล :

คณะรัฐมนตรีในการประชุมเมื่อวันที่ ๒๐ มีนาคม ๒๕๕๕ เห็นชอบให้หน่วยงานราชการ ดำเนินมาตรการลดใช้พลังงานลงให้ได้อย่างน้อยร้อยละ ๑๐ เมื่อเปรียบเทียบกับปริมาณการใช้พลังงาน ในปีงบประมาณ พ.ศ. ๒๕๕๔ สำหรับหน่วยงานที่มีผลการใช้พลังงานในปีงบประมาณ พ.ศ. ๒๕๕๔ เพิ่มขึ้นเมื่อเทียบกับปีงบประมาณ พ.ศ. ๒๕๕๑ หน่วยงานนั้นต้องลดการใช้พลังงานร้อยละ ๑๕ ทั้งนี้ เพื่อลดการนำเข้าน้ำมันจากต่างประเทศ

เกณฑ์การให้คะแนน :

กำหนดเป็นระดับขั้นของความสำเร็จ (Milestone) แบ่งเกณฑ์การให้คะแนนเป็น ๕ ระดับ พิจารณาจากความก้าวหน้าของขั้นตอนการดำเนินงานตามเป้าหมายแต่ละระดับ ดังนี้

ระดับคะแนน	ระดับขั้นของความสำเร็จ (Milestone)				
	ขั้นตอนที่ ๑	ขั้นตอนที่ ๒	ขั้นตอนที่ ๓	ขั้นตอนที่ ๔	ขั้นตอนที่ ๕
๑	✓				
๒	✓	✓			
๓	✓	✓	✓		
๔	✓	✓	✓	✓	
๕	✓	✓	✓	✓	✓

โดยที่ :

ขั้นตอน	รายละเอียดการดำเนินการ
๑	แต่งตั้งคณะทำงานเพื่อกำหนดมาตรการ/แผนการประหยัดพลังงานของหน่วยงาน
๒	กำหนดมาตรการ/แผนการประหยัดพลังงานของหน่วยงาน
๓	ดำเนินการตามมาตรการ/แผนการประหยัดพลังงานของหน่วยงานโดยมอบหมายให้



ขั้นตอน	รายละเอียดการดำเนินการ
	เจ้าหน้าที่ร่วมดำเนินงาน
๔	ตรวจสอบการดำเนินการตามมาตรการ/แผนการประหยัดพลังงานของหน่วยงาน โดย บันทึกผลการตรวจสอบไว้เป็นหลักฐาน
๕	สรุปผลการดำเนินการตามมาตรการ/แผนการประหยัดพลังงานของหน่วยงาน โดย จัดทำสรุปผลการดำเนินการตามมาตรการ/แผนการประหยัดพลังงาน ประจำปี พ.ศ. ๒๕๕๕ พร้อมข้อมูลเสนอแนะเพื่อปรับปรุงการดำเนินงานในปีต่อไป เสนอผู้บริหาร ของหน่วยงาน

หน่วยงานผู้รับผิดชอบ : สำนักงานจัดการทรัพยากรป่าไม้ที่ ๖ สาขานครพนม

ผู้รับผิดชอบ	หมายเลขโทรศัพท์
๑. นายสุรเดช อัครราช	๐๘ ๕๓/๕๑ ๒๘๐๓/

**แหล่งข้อมูล/วิธีการจัดเก็บข้อมูล :**

กำหนดให้ส่วนอำนวยการรับผิดชอบ ในการดำเนินงานจัดเก็บข้อมูลและรายงานผลการ  
ดำเนินงาน รายเดือน รายไตรมาส และสรุปรายปี

**ผู้ดูแลตัวชี้วัด :**

ผู้อำนวยการส่วนอำนวยการ เบอร์ติดต่อ ๐๘ ๖๒๔๐ ๒๙๖๕

**ผู้จัดเก็บข้อมูล :**

นางพรนภา พฤกษ์เนรมิต นักวิชาการเงินและบัญชี ส่วนอำนวยการ

เบอร์ติดต่อ ๐๘ ๑๙๕๔ ๕๐๔๘

นางสาวจิรรัตน์ มังคละศิริ เจ้าหน้าที่บันทึกข้อมูล

เบอร์ติดต่อ ๐๘ ๒๐๔๔ ๓/๓/๙๖



กรมป่าไม้

รายละเอียดตัวชี้วัดเพื่อประกอบคำรับรองการปฏิบัติราชการ ประจำปีงบประมาณ พ.ศ. ๒๕๕๕

สำนักจัดการทรัพยากรป่าไม้ที่ ๖ สาขานครพนม กรมป่าไม้

ตัวชี้วัดที่ ๑๐ ระดับความสำเร็จของค่าเฉลี่ยถ่วงน้ำหนักในการดำเนินกิจกรรม/โครงการ  
ตามแผนพัฒนาปรับปรุงวัฒนธรรมองค์กรของกรมป่าไม้

หน่วยวัด : ระดับ

น้ำหนัก : ร้อยละ ๗

คำอธิบาย :

- ทุนองค์กร (Organization Capital) เป็นความสามารถขององค์กรที่สามารถใช้ประโยชน์ และช่วยในด้านการจัดการกระบวนการของการเปลี่ยนแปลงที่เกิดขึ้นในการปฏิบัติตามยุทธศาสตร์ และกลยุทธ์ขององค์กร ทุนองค์กร ได้แก่ ปัจจัยต่าง ๆ ภายในองค์กรที่เกี่ยวข้องกับการ ดำเนินงาน การเพิ่มประสิทธิภาพการดำเนินงานภายในองค์กร เช่น วัฒนธรรม ผู้นำ การอุทิศตน และความมุ่งมั่นในการทำงาน การทำงานเป็นทีม และการจัดการความรู้ ซึ่งมีความสำคัญอย่างยิ่งต่อ การช่วยให้องค์กรสามารถดำเนินงานได้ตามกลยุทธ์ที่กำหนดไว้ การพัฒนาปรับปรุงวัฒนธรรม องค์กร จึงสามารถช่วยให้การขับเคลื่อนประสิทธิภาพขององค์กรทั้งด้านกระบวนการทำงานภายใน ให้สูงขึ้น และทำให้เกิดคุณค่ากับลูกค้าและผู้มีส่วนได้ส่วนเสีย

- การประเมินความสำเร็จของการพัฒนาปรับปรุงวัฒนธรรมองค์กร เป็นการวัดที่มุ่งเน้นใน เรื่องผู้นำ (Leadership) วัฒนธรรม (Culture) การทำงานเป็นทีม (Teamwork) การอุทิศตนและความ มุ่งมั่นในการทำงาน (Personal Contribution) การจัดการความรู้ (Knowledge Management) นอกจากนี้ ยังได้เพิ่มประเด็นคำถามเกี่ยวกับการประเมินพฤติกรรมเชิงลบที่สะท้อนถึงความสำเร็จใน การทำงาน ๒ เรื่อง คือ การล่วงละเมิดหรือคุกคามทางเพศ (Sexual Harassment) และความโปร่งใส

แนวทางการดำเนินการ :

ตัวชี้วัดที่ ๑๑ กรมป่าไม้ได้จัดทำแผนการพัฒนาปรับปรุงวัฒนธรรมองค์กรตามคำแนะนำ ของวิทยากรจาก สำนักงาน ก.พ.ร. เพื่อเป็นการเพิ่มประสิทธิภาพการดำเนินงานภายในองค์กร ใน ด้านวัฒนธรรม ผู้นำ การอุทิศตน และความมุ่งมั่นในการทำงาน การทำงานเป็นทีม และการจัดการ ความรู้ซึ่งช่วยให้องค์กรสามารถดำเนินการได้ตามกลยุทธ์ที่กำหนดไว้ มีกระบวนการทำงานที่มี ประสิทธิภาพสูง และเกิดประโยชน์ต่อผู้รับบริการ โดยให้หน่วยงานดำเนินการตามแผนพัฒนา ปรับปรุงวัฒนธรรมองค์กรของกรมป่าไม้ ประจำปีงบประมาณ พ.ศ.๒๕๕๕ จำนวน ๗ กิจกรรม ดังนี้

๑) กำหนดกิจกรรมสร้างความสัมพันธ์ระหว่างผู้บริหาร/หัวหน้างานและผู้ปฏิบัติงานทั้งที่เป็น ทางการและไม่ใช่ทางการในวาระต่างๆ

-กิจกรรมประชุมผู้บริหารประจำเดือน

๒) กิจกรรม ๕ ส

-โครงการประกวดหน่วยงาน ๕ ส ดีเด่น

๓) มีการมอบหมายงานให้เหมาะสมกับหน้าที่และตำแหน่งระดับ



-กิจกรรมมอบหมายงานให้เหมาะสมกับหน้าที่และตำแหน่งระดับ

๔) กิจกรรม/โครงการที่เปิดโอกาสให้ประชาชนเข้ามามีส่วนร่วมในการอนุรักษ์ทรัพยากรป่าไม้

-โครงการปลูกป่าเนื่องในวันต้นไม้ประจำปีของชาติ พ.ศ.๒๕๕๕ จังหวัดนครพนม

๕) กิจกรรมเวทีแลกเปลี่ยนเรียนรู้และรับฟังความคิดเห็นระดับสำนัก/กลุ่ม/กรม

-กิจกรรม KM ยามเช้า

๖) จัดทำคู่มือการปฏิบัติงานและจัดฝึกอบรมเจ้าหน้าที่

-คู่มือการปฏิบัติงานของส่วนป้องกันรักษาป่าและโครงการฝึกอบรม ทบทวน

ประสิทธิภาพเจ้าหน้าที่ป่าไม้ในการป้องกันและปราบปรามการบุกรุกทำลายทรัพยากรป่าไม้และป้องกันไฟป่าของสำนักจัดการทรัพยากรป่าไม้ที่ ๖ สาขานครพนม

๗) สำรวจความพึงพอใจและไม่พึงพอใจของผู้รับบริการและผู้มีส่วนได้ส่วนเสียของกรมป่าไม้เพื่อนำไปสู่การปรับปรุง

-สำรวจความพึงพอใจและไม่พึงพอใจของผู้รับบริการและผู้มีส่วนได้ส่วนเสียของหน่วยงานเพื่อนำไปสู่การปรับปรุง

ตารางและสูตรการคำนวณ :

กิจกรรม/โครงการที่รับผิดชอบ (i)	น้ำหนัก ( $W_i$ )	คะแนนที่ได้ ( $C_i$ )	คะแนนเฉลี่ยถ่วงน้ำหนัก ( $W_i \times C_i$ )
(๑) กิจกรรมประชุมผู้บริหารประจำเดือน	๐.๑๕	$SM_๑$	$(W_๑ \times SM_๑)$
(๒) โครงการประกวดหน่วยงาน ๕ ส ดีเด่น	๐.๑๕	$SM_๒$	$(W_๒ \times SM_๒)$
(๓) กิจกรรมมอบหมายงานให้เหมาะสมกับหน้าที่และตำแหน่งระดับ	๐.๑๕	$SM_๓$	$(W_๓ \times SM_๓)$
(๔) โครงการปลูกป่าเนื่องในวันต้นไม้ประจำปีของชาติ พ.ศ.๒๕๕๕ จังหวัดนครพนม	๐.๑๕	$SM_๔$	$(W_๔ \times SM_๔)$
(๕) กิจกรรม KM ยามเช้า	๐.๑๕	$SM_๕$	$(W_๕ \times SM_๕)$
(๖) คู่มือการปฏิบัติงานของส่วนป้องกันรักษาป่าและโครงการฝึกอบรม ทบทวน ประสิทธิภาพเจ้าหน้าที่ป่าไม้ในการป้องกันและปราบปรามการบุกรุกทำลายทรัพยากรป่าไม้และป้องกันไฟป่าของสำนักจัดการทรัพยากรป่าไม้ที่ ๖ สาขา นครพนม	๐.๑๕	$SM_๖$	$(W_๖ \times SM_๖)$
(๗)สำรวจความพึงพอใจและไม่พึงพอใจของผู้รับบริการและผู้มีส่วนได้ส่วนเสียของหน่วยงานเพื่อนำไปสู่การปรับปรุง	๐.๑๐	$SM_๗$	$(W_๗ \times SM_๗)$
น้ำหนักรวม	$\sum W_i = ๑$	ค่าคะแนนของตัวชี้วัดนี้เท่ากับ	$\sum (W_i \times SM_i)$

ผลรวมคะแนนเฉลี่ยถ่วงน้ำหนัก เท่ากับ

$$\frac{\sum (W_i \times SM_i)}{\sum W_i}$$

หรือ

$$\frac{(W_๑ \times SM_๑) + (W_๒ \times SM_๒) + \dots + (W_i \times SM_i)}{W_๑ + W_๒ + \dots + W_i}$$



กรมป่าไม้

**โดยที่ :**

- W หมายถึง น้ำหนักความสำคัญที่ให้กับแต่ละเป้าหมายผลผลิต และผลรวมของน้ำหนักของทุกเป้าหมายผลผลิต เท่ากับ ๑
- SM หมายถึง คะแนนที่ได้จากการเทียบกับร้อยละของเป้าหมายผลผลิต
- i หมายถึง ลำดับที่ของเป้าหมายผลผลิต ได้แก่ ๑, ๒, ..., i

**เกณฑ์การให้คะแนน :**

ช่วงปรับเกณฑ์การให้คะแนน +/- ๑ ต่อ ๑ คะแนน โดยกำหนดเกณฑ์การให้คะแนน ดังนี้

ระดับคะแนน	เกณฑ์การให้คะแนน
๑	$\sum (W_i \times SM_i) = ๑$
๒	$\sum (W_i \times SM_i) = ๒$
๓	$\sum (W_i \times SM_i) = ๓$
๔	$\sum (W_i \times SM_i) = ๔$
๕	$\sum (W_i \times SM_i) = ๕$

**รายละเอียดข้อมูลพื้นฐาน :**

ข้อมูลพื้นฐานประกอบตัวชี้วัด	หน่วยวัด	ผลการดำเนินงานในอดีต ปีงบประมาณ พ.ศ.		
		๒๕๕๒	๒๕๕๓	๒๕๕๔
ระดับความสำเร็จของการพัฒนาปรับปรุงวัฒนธรรมองค์การ	ระดับ	-	-	-

**แหล่งข้อมูล/วิธีการจัดเก็บข้อมูล :**

กำหนดให้คณะทำงานพัฒนาคุณภาพการบริหารจัดการภาครัฐ ของสำนักจัดการทรัพยากรป่าไม้ที่ ๖ สาขานครพนม ตามคำสั่งสำนักจัดการทรัพยากรป่าไม้ที่ ๖ สาขานครพนม ที่ ๑๓๓/๒๕๕๕ ลงวันที่ ๒๑ มิถุนายน พ.ศ.๒๕๕๕ เป็นคณะทำงานรับผิดชอบ ในการดำเนินงานจัดเก็บข้อมูลและรายงานผลการดำเนินงาน ตามรอบ ๙ เดือน และ ๑๒ เดือน

**ผู้ดูแลตัวชี้วัด :**

คณะกรรมการ/คณะทำงานตามคำสั่งสำนักจัดการทรัพยากรป่าไม้ที่ ๖ สาขานครพนม ที่ ๑๓๓/๒๕๕๕ ลงวันที่ ๒๑ มิถุนายน พ.ศ.๒๕๕๕ เรื่อง แต่งตั้งคณะกรรมการติดตามและกำกับดูแลการดำเนินงานพัฒนาคุณภาพการบริหารจัดการภาครัฐและคณะทำงานพัฒนาคุณภาพการบริหารจัดการภาครัฐ สำนักจัดการทรัพยากรป่าไม้ที่ ๖ สาขานครพนม



กรมป่าไม้

รายละเอียดตัวชี้วัดเพื่อประกอบคำรับรองการปฏิบัติราชการ ประจำปีงบประมาณ พ.ศ. ๒๕๕๕  
สำนักจัดการทรัพยากรป่าไม้ที่ ๖ สาขานครพนม กรมป่าไม้

**ผู้จัดเก็บข้อมูล :**

นายสรารุท ศิริสาคร ส่วนอำนวยการ

เบอร์ติดต่อ ๐ ๘๙๖๑๘๙๓๐๓

นายชัชวาลย์ วงศ์วัฒนชัย ส่วนจัดการป่าชุมชน

เบอร์ติดต่อ ๐ ๔๒๕๑ ๑๕๐๕

นางสาวนิตยา จำวงศ์ลา ส่วนป้องกันรักษาป่า

เบอร์ติดต่อ ๐ ๘๕๕๕๘๕๑๓๓

นางสาวรัชนีภาณี คำพิบูลย์ ส่วนป้องกันรักษาป่า

เบอร์ติดต่อ ๐ ๔๒๕๑ ๑๕๐๕

นายมานพ บัวมูล ส่วนส่งเสริมการปลูกป่า

เบอร์ติดต่อ ๐ ๘๙๙๔๐๓/๐๐๕



กรมป่าไม้

**ตัวชี้วัดที่ ๑๑ ระดับความสำเร็จของค่าเฉลี่ยถ่วงน้ำหนักในการดำเนินกิจกรรม/  
โครงการตามนโยบายการกำกับดูแลองค์การที่ดี**

หน่วยวัด : ระดับ

น้ำหนัก : ร้อยละ ๕

คำอธิบาย :

การจัดทำนโยบายการกำกับดูแลองค์การที่ดีของกรมป่าไม้ เป็นการสนองตอบแนวคิดของหลัก  
ธรรมาภิบาล โดยดำเนินการภายใต้กรอบแนวทางที่กำหนดของรัฐธรรมนูญแห่งราชอาณาจักรไทย  
พุทธศักราช ๒๕๕๐ หมวด ๔ หน้าที่ของชนชาวไทยมาตราที่ ๗๔ และ ๗๘ (๔) (๕)  
พระราชบัญญัติระเบียบบริหารราชการแผ่นดิน พ.ศ. ๒๕๓๔ ซึ่งแก้ไขเพิ่มเติมโดย  
พระราชบัญญัติระเบียบบริหารราชการแผ่นดิน (ฉบับที่ ๕) พ.ศ. ๒๕๔๕ มาตรา ๓/๑ และพระ  
ราชกฤษฎีกาว่าด้วยหลักเกณฑ์และวิธีการบริหารกิจการบ้านเมืองที่ดี พ.ศ. ๒๕๔๖

แนวทางการดำเนินงาน :

๑. สำนัก ประชุมเพื่อมอบหมายส่วน/ ฝ่าย และผู้รับผิดชอบตามมาตรการ/  
โครงการที่สำนัก/ กลุ่มรับผิดชอบให้ชัดเจน
๒. ผู้รับผิดชอบจัดทำแผนการดำเนินงานตามรายกิจกรรมอาจเป็นในรูปแบบ Gantt  
Chart หรือ ปฏิทินการทำงาน
๓. ผู้รับผิดชอบดำเนินการตามแผนรายกิจกรรม ติดตาม และรายงานผลตาม  
แบบฟอร์มที่กลุ่มพัฒนาระบบบริหาร กรมป่าไม้
๔. ส่วนอำนวยการของสำนัก รวบรวมผลการดำเนินการตามแผนพัฒนา  
ปรับปรุงวัฒนธรรมองค์การของสำนัก รายงานให้กลุ่มพัฒนาระบบบริหาร กรมป่าไม้ทราบ  
โดย รอบ ๖ เดือน (ภายในวันที่ ๑๖ กรกฎาคม ๒๕๕๕) และ รอบ ๑๒ เดือน (ภายในวันที่ ๓๑  
ตุลาคม ๒๕๕๕)





**ตารางและสูตรการคำนวณ :**

กิจกรรม/โครงการที่รับผิดชอบ (I)	น้ำหนัก (W <sub>i</sub> )	คะแนนที่ได้ (C <sub>i</sub> )	คะแนนเฉลี่ย ถ่วงน้ำหนัก (W <sub>i</sub> x C <sub>i</sub> )
(๑) โครงการ ๓ R (Reduce Reuse Recycle)	๐.๕๐	SM <sub>๑</sub>	(W <sub>๑</sub> x SM <sub>๑</sub> )
(๒) คู่มือการปฏิบัติงานของส่วนป้องกันรักษาป่า	๐.๕๐	SM <sub>๒</sub>	(W <sub>๒</sub> x SM <sub>๒</sub> )
น้ำหนักรวม	Σ W <sub>i</sub> = ๑	ค่าคะแนนของ ตัวชี้วัดนี้เท่ากับ	Σ (W <sub>i</sub> x SM <sub>i</sub> )

ผลรวมคะแนนเฉลี่ยถ่วงน้ำหนัก เท่ากับ

$$\frac{\sum (W_i \times SM_i)}{\sum W_i} \quad \text{หรือ} \quad \frac{(W_1 \times SM_1) + (W_2 \times SM_2) + \dots + (W_i \times SM_i)}{W_1 + W_2 + \dots + W_i}$$

โดยที่ :

- W หมายถึง น้ำหนักความสำคัญที่ให้กับแต่ละเป้าหมายผลผลิต และผลรวมของน้ำหนักของทุกเป้าหมายผลผลิต เท่ากับ ๑
- SM หมายถึง คะแนนที่ได้จากการเทียบกับร้อยละของเป้าหมายผลผลิต
- i หมายถึง ลำดับที่ของเป้าหมายผลผลิต ได้แก่ ๑, ๒, ..., i

**เกณฑ์การให้คะแนน :**

ช่วงปรับเกณฑ์การให้คะแนน +/- ๑ ต่อ ๑ คะแนน โดยกำหนดเกณฑ์การให้คะแนน ดังนี้

ระดับคะแนน	เกณฑ์การให้คะแนน
๑	Σ (W <sub>i</sub> x SM <sub>i</sub> ) = ๑
๒	Σ (W <sub>i</sub> x SM <sub>i</sub> ) = ๒
๓	Σ (W <sub>i</sub> x SM <sub>i</sub> ) = ๓
๔	Σ (W <sub>i</sub> x SM <sub>i</sub> ) = ๔
๕	Σ (W <sub>i</sub> x SM <sub>i</sub> ) = ๕



กรมป่าไม้

รายละเอียดตัวชี้วัดเพื่อประกอบคำรับรองการปฏิบัติราชการ ประจำปีงบประมาณ พ.ศ. ๒๕๕๕  
 สำนักจัดการทรัพยากรป่าไม้ที่ ๖ สาขานครพนม กรมป่าไม้

รายละเอียดข้อมูลพื้นฐาน :

ข้อมูลพื้นฐานประกอบตัวชี้วัด	หน่วยวัด	ผลการดำเนินงานในอดีต ปีงบประมาณ พ.ศ.		
		๒๕๕๒	๒๕๕๓	๒๕๕๔
ระดับความสำเร็จของค่าเฉลี่ยถ่วงน้ำหนักในการดำเนินกิจกรรม/โครงการตามนโยบายการกำกับดูแลองค์การที่ดี	ระดับ	๕	๕	๕

แหล่งข้อมูล / วิธีการจัดเก็บข้อมูล :

- แหล่งข้อมูลจากหน่วยงานคือ  
 สำนักจัดการทรัพยากรป่าไม้ที่ ๖ สาขานครพนม
- วิธีจัดเก็บข้อมูล  
 ส่วนอำนวยการรับผิดชอบจัดเก็บและรวบรวมผลการดำเนินการ ประจำปีงบประมาณ พ.ศ. ๒๕๕๕ จากทุกส่วน/ฝ่ายที่เกี่ยวข้อง
- ความถี่ในการจัดเก็บข้อมูล  
 จัดเก็บและรวบรวมข้อมูล สรุปและรายงานผลการดำเนินงาน รอบ ๙ เดือน และ ๑๒ เดือน ตามรูปแบบการรายงานผล และระยะเวลาที่กำหนด

**ผู้กำกับดูแลตัวชี้วัด :** คณะกรรมการ/คณะทำงานตามคำสั่งสำนักจัดการทรัพยากรป่าไม้ที่ ๖ สาขานครพนม ที่ ๑๓๗/๒๕๕๕ ลงวันที่ ๒๑ มิถุนายน พ.ศ.๒๕๕๕ เรื่อง แต่งตั้งคณะกรรมการติดตามและกำกับดูแลการดำเนินงานพัฒนาคุณภาพการบริหารจัดการภาครัฐและคณะทำงานพัฒนาคุณภาพการบริหารจัดการภาครัฐ สำนักจัดการทรัพยากรป่าไม้ที่ ๖ สาขานครพนม  
 เบอร์ติดต่อ : เบอร์ติดต่อ : ๐ ๔๒๕๑ ๑๕๐๕ โทรสาร : ๐ ๔๒๕๑ ๑๕๐๕

**ผู้จัดเก็บข้อมูล :** ผู้อำนวยการส่วนอำนวยการ  
 ผู้อำนวยการส่วนป้องกันรักษาป่าและควบคุมไฟป่า

เบอร์ติดต่อ : ๐ ๔๒๕๑ ๑๕๐๕ โทรสาร : ๐ ๔๒๕๑ ๑๕๐๕



ตัวชี้วัดที่ ๑๒ ร้อยละของจำนวนบุคลากรที่ได้รับการพัฒนา/ฝึกอบรม/ประชุม/สัมมนา ประจำปี

หน่วยวัด : ร้อยละ

น้ำหนัก : ร้อยละ ๓

คำอธิบาย : การพัฒนาบุคลากร เป็นการสนับสนุนให้ส่วนราชการบรรลุเป้าประสงค์ โดยรวม และส่งผลให้มีการปฏิบัติราชการที่เป็นเลิศ รวมทั้งช่วยสร้างความรู้ ทักษะ และความสามารถของบุคลากร ให้มีประสิทธิภาพ และเป็นพันธมิตรในการขับเคลื่อนองค์กรให้เป็นองค์กรสมรรถนะสูง การพัฒนา หมายถึง การได้รับการฝึกอบรม/ประชุม/สัมมนา

บุคลากร หมายถึง ข้าราชการ ลูกจ้างประจำ พนักงานราชการ ที่เป็นเจ้าหน้าที่ปฏิบัติงานของส่วนราชการ

ดังนั้นการพัฒนาบุคลากร ดังกล่าว ทุกหน่วยงานต้องกำหนดวิธีการพัฒนาบุคลากร โดยจัดส่งบุคลากรดังกล่าวเข้ารับการฝึกอบรม/ประชุม/สัมมนา โดยวัดจากจำนวนของบุคลากรของแต่ละหน่วยงานที่ได้เข้ารับการฝึกอบรม/ประชุม/สัมมนา ทั้งจากภายนอกและภายใน

เกณฑ์การให้คะแนน :

ช่วงปรับเกณฑ์การให้คะแนน ร้อยละ ๕ ต่อ ๑ คะแนน โดยกำหนดเกณฑ์การให้คะแนน ดังนี้

ระดับคะแนน	เกณฑ์การให้คะแนน
๑	ร้อยละ ๔๐หรือน้อยกว่า
๒	ร้อยละ ๔๑- ๕๐
๓	ร้อยละ ๕๑- ๖๐
๔	ร้อยละ ๖๑-๗๐
๕	ร้อยละ ๗๑หรือมากกว่า

รายละเอียดข้อมูลพื้นฐาน :

ข้อมูลพื้นฐานประกอบตัวชี้วัด	หน่วยวัด	ผลการดำเนินงานในอดีต ปีงบประมาณ พ.ศ.		
		๒๕๕๒	๒๕๕๓	๒๕๕๔
ร้อยละของจำนวนบุคลากรที่ได้รับการพัฒนา/ฝึกอบรมประจำปี	ร้อยละ	-	-	๑๐๐

แหล่งข้อมูล / วิธีการจัดเก็บข้อมูล :

ฝ่ายบริหาร ส่วนอำนวยการ เป็นหน่วยงานหลักในการจัดเก็บข้อมูลและเอกสารต่าง ๆ ที่เกี่ยวข้องเป็นรายเดือน เพื่อรวบรวมรายงานในภาพรวมของสำนักจัดการทรัพยากรป่าไม้ที่ ๖ สาขา นครพนมเป็นรายเดือน และสรุปผลประจำปี



กรมป่าไม้

รายละเอียดตัวชี้วัดเพื่อประกอบคำรับรองการปฏิบัติราชการ ประจำปีงบประมาณ พ.ศ. ๒๕๕๕  
สำนักจัดการทรัพยากรป่าไม้ที่ ๖ สาขานครพนม กรมป่าไม้

ผู้กำกับดูแลตัวชี้วัด : ผู้อำนวยการส่วนอำนวยการ

เบอร์ติดต่อ : ๐ ๔๒๕๑ ๑๕๐๕ โทรสาร : ๐ ๔๒๕๑ ๑๕๐๕

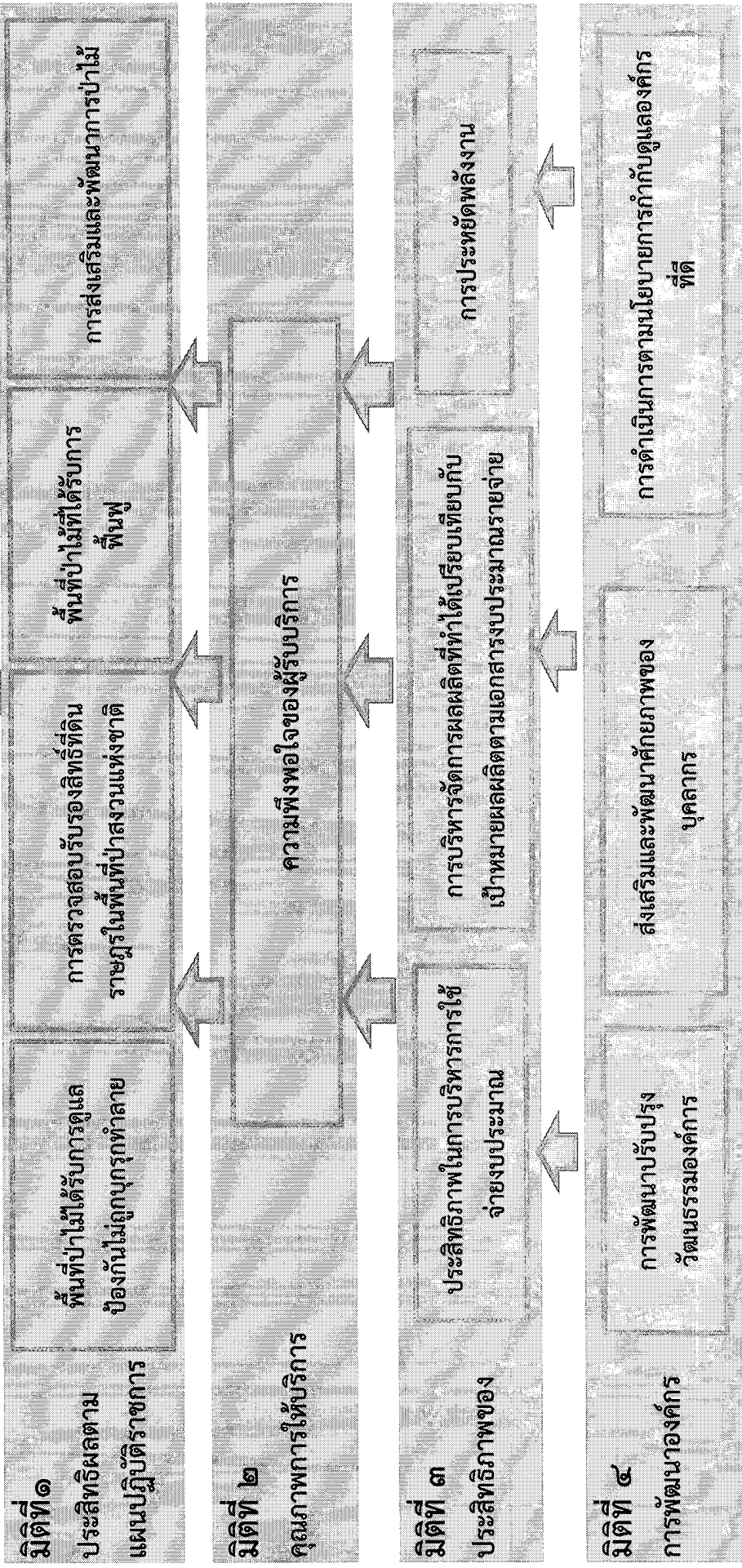
ผู้จัดเก็บข้อมูล : หัวหน้าฝ่ายบริหารทั่วไป ส่วนอำนวยการ

เบอร์ติดต่อ : ๐ ๔๒๕๑ ๑๕๐๕ โทรสาร : ๐ ๔๒๕๑ ๑๕๐๕

# แผนผังยุทธศาสตร์ สำนักจัดการทรัพยากรป่าไม้ที่ ๒ สาขานครพนม

วิสัยทัศน์ : เป็นหน่วยงานหลักในการบริหารจัดการทรัพยากรป่าไม้ เพื่อประโยชน์สูงสุดของประชาชนในเขตจังหวัดนครพนมและสกลนคร

ประเด็นยุทธศาสตร์ : การอนุรักษ์ ป่ากัน พื้นที่และส่งเสริมการมีส่วนร่วมในการบริหารจัดการที่ดินและทรัพยากรป่าไม้เพื่อการใช้ประโยชน์อย่างยั่งยืน



# ตัวชี้วัด สำนักจัดการทรัพยากรป่าไม้ที่ ๒ สาขานครพนม และผู้รับผิดชอบดำเนินการ

ตัวชี้วัด	เป้าหมาย	ข้อมูล ปีงบประมาณ ๒๕๖๒	ข้อมูล ปีงบประมาณ ๒๕๖๓	ข้อมูล ปีงบประมาณ ๒๕๖๔	
๑. การอนุรักษ์ ป้องกัน ทรัพยากรป่าไม้ได้รับการฟื้นฟู และส่งเสริมการมี บริหารจัดการอย่างมี ส่วนร่วมในการบริหาร ประสิทธิภาพ	๑. ทรัพยากรป่าไม้ได้รับการ ฟื้นฟู และส่งเสริมการมี บริหารจัดการอย่างมี ส่วนร่วมในการบริหาร ประสิทธิภาพ	๑. ระดับความสำเร็จของร้อยละเฉลี่ย ถ่วงน้ำหนักในการบรรลุเป้าหมายตาม แผนปฏิบัติการของกระทรวง/กลุ่ม ภารกิจ/กรม หรือเทียบเท่า (ร้อยละ ๖๐)	(๖๐)		
๒. การอนุรักษ์ ป้องกัน ทรัพยากรป่าไม้ได้รับการฟื้นฟู และส่งเสริมการมี บริหารจัดการอย่างมี ส่วนร่วมในการบริหาร ประสิทธิภาพ	๑. ระดับความสำเร็จของร้อยละเฉลี่ย ถ่วงน้ำหนักในการบรรลุเป้าหมายตาม แผนปฏิบัติการของกระทรวง	๑.๑ ระดับความสำเร็จของร้อยละเฉลี่ย ถ่วงน้ำหนักในการบรรลุเป้าหมายตาม แผนปฏิบัติการของกระทรวง	(๒๕)		
๓. การอนุรักษ์ ป้องกัน ทรัพยากรป่าไม้ได้รับการฟื้นฟู และส่งเสริมการมี บริหารจัดการอย่างมี ส่วนร่วมในการบริหาร ประสิทธิภาพ	๑.๑ ระดับความสำเร็จของจำนวน พื้นที่ป่าไม้ที่ได้รับการดูแลป้องกันไม่ ถูกบุกรุกทำลายเปรียบเทียบกับพื้นที่ เป้าหมาย	๑.๑ ระดับความสำเร็จของจำนวน พื้นที่ป่าไม้ที่ได้รับการดูแลป้องกันไม่ ถูกบุกรุกทำลายเปรียบเทียบกับพื้นที่ เป้าหมาย	๒๕	๓	กิจกรรมป้องกันและปราบ - ปก.ปราบการบุกรุกทำลาย ทรัพยากรป่าไม้
๔. การอนุรักษ์ ป้องกัน ทรัพยากรป่าไม้ได้รับการฟื้นฟู และส่งเสริมการมี บริหารจัดการอย่างมี ส่วนร่วมในการบริหาร ประสิทธิภาพ	๑.๒ ระดับความสำเร็จของร้อยละเฉลี่ย ถ่วงน้ำหนักในการบรรลุเป้าหมายตาม แผนปฏิบัติการของ กลุ่มภารกิจ (ร้อยละ ๑๐)	๑.๒ ระดับความสำเร็จของร้อยละเฉลี่ย ถ่วงน้ำหนักในการบรรลุเป้าหมายตาม แผนปฏิบัติการของ กลุ่มภารกิจ (ร้อยละ ๑๐)	(๑๐)		

## ตัวชี้วัด สำนักจัดการทรัพยากรป่าไม้ที่ ๒ สาขานครพนม และผู้รับผิดชอบดำเนินการ

ปีงบประมาณ พ.ศ.๒๕๖๓	เป้าหมาย	ค่าจริง	เกิน/ต่ำกว่า %	ข้อมูล ปริมาณ	เป้าหมาย/โครงการ	ผู้รับผิดชอบ
		๑.๒.๑ ระดับความสำเร็จของการบริหารจัดการทรัพยากรธรรมชาติทุกประเภทในพื้นที่เป้าหมาย - ตรวจสอบรับรองสิทธิทำกินของราษฎรในพื้นที่ป่าสงวนแห่งชาติ	๑๐		๓	กิจกรรมจัดการที่ดิน - จด.
		๑.๓. ระดับความสำเร็จของร้อยละเฉลี่ยถ่วงน้ำหนักในการบรรลุเป้าหมายตามแผนปฏิบัติการ/ภารกิจหลักของกรมป่าไม้หรือเทียบเท่า (ร้อยละ ๒๕)	(๒๕)		-	
		๑.๓.๑ ระดับความสำเร็จของการดำเนินงานตามแผนงานการฟื้นฟูป่าไม้	๑๒.๕		๓	-แผนงานส่งเสริมการฟื้นฟูป่าไม้จังหวัด สส.

# ตัวชี้วัด สำนักจัดการทรัพยากรป่าไม้ที่ ๖ สาขานครพนม และผู้รับผิดชอบดำเนินการ

ประเภท มาตรการ	ตัวชี้วัด	เป้าหมาย / %	ปริมาณ / จำนวน	แผนงาน/โครงการ	ผู้รับผิดชอบ
๓. ความพึงพอใจ ของผู้รับบริการ	๑.๓.๒ ระดับความสำเร็จของการ ดำเนินงานส่งเสริมและพัฒนาการป่า ไม้	๑๒.๕	๓ (๑๑)	-กิจกรรมส่งเสริมการจัดการป่า - ปชช. ชุมชน	- ปชช.
	๒. ร้อยละของระดับความพึงพอใจ ของผู้รับบริการ	๑๐	๗๕	-กิจกรรมเพาะชำกล้าไม้เพื่อเพิ่ม พื้นที่สีเขียว	- สส.
๔. ประสิทธิภาพใน การบริหารการใช้ จ่ายงบประมาณ	๓. ร้อยละความสำเร็จของการเบิก จ่ายเงินงบประมาณตามแผน	๒	๗๓	-กิจกรรมอำนวยความสะดวก และสารสนเทศ	-อก.
	๔. ร้อยละของการเบิกจ่ายเงิน งบประมาณรายจ่ายลงทุน	๒	๗๒	-กิจกรรมอำนวยความสะดวก และสารสนเทศ	-อก.



# ตัวชี้วัด สำนักจัดการทรัพยากรป่าไม้ที่ ๒ สาขานครพนม และผู้รับผิดชอบดำเนินการ

ประเด็นยุทธศาสตร์	เป้าประสงค์	ตัวชี้วัด	น้ำหนัก %	ขอบข่ายงาน เป้าหมาย	แผนงาน/โครงการ	ผู้รับผิดชอบ	
		๕. ร้อยละของการเบิกจ่ายเงินงบประมาณรายจ่ายรวม	๓		๙๓	กิจกรรมอำนาจการงาน แผนงานและสารสนเทศ	-อก
๕. ประสิทธิภาพการบริหารจัดการผลผลิตที่ทำได้เปรียบเทียบกับเป้าหมายผลผลิตตามเอกสารงบประมาณรายจ่าย	๕. ประสิทธิภาพการบริหารจัดการผลผลิตที่ทำได้เปรียบเทียบกับเป้าหมายผลผลิตตามเอกสารงบประมาณรายจ่าย	๖. ระดับความสำเร็จของปริมาณผลผลิตที่ทำได้จริงเปรียบเทียบกับเป้าหมายผลผลิตตามเอกสารงบประมาณรายจ่าย -จำนวนพื้นที่ฟื้นฟูสภาพป่า -จำนวนรายของผู้รับบริการงานอนุญาตอุตสาหกรรมไม้และใช้ประโยชน์พื้นที่ป่าไม้ -จำนวนเกษตรกรที่เข้าร่วมโครงการส่งเสริมการปลูกป่าในพื้นที่เกษตรกรได้รับสิทธิทำกิน (สหก.)ในพื้นที่ป่าไม้และที่ดินกรรมสิทธิ์	๕		๓	๒,๒๑๖ไร่ ๒๐๐ราย อนุญาต ๑๐๐ ราย -กิจกรรมบำรุงสวนเดิม -กิจกรรมบริการด้านการอนุญาต -กิจกรรมส่งเสริมอาชีพด้านป่าไม้	สส. ปก. -สส.

# ตัวชี้วัด สำนักจัดการทรัพยากรป่าไม้ที่ ๒ สาขานครพนม และผู้รับผิดชอบดำเนินการ

ประเด็นยุทธศาสตร์	เป้าประสงค์	ตัวชี้วัด	น้ำหนัก %	ข้อมูลปัจจุบัน	เป้าหมาย	แผนงาน/โครงการ	ผู้รับผิดชอบ
๒.ประสิทธิภาพ	การประหยัดพลังงานของส่วนราชการ	-จำนวนกล้าไม้(กล้า)			๕๑๙,๓๐๐	-กิจกรรมเพาะชำกล้าไม้เพื่อเพิ่มพื้นที่สีเขียว -กิจกรรมโครงการพุทธรักษา -แผนงานส่งเสริมการพัฒนาจังหวัดและกลุ่มจังหวัด	-สส.ปชช.
		-ระยะทางแนวเขตป่าสงวนแห่งชาติ (กม.)			๒๑	-กิจกรรมจัดการแนวเขตป่าสงวนแห่งชาติ	จต.
		-จำนวนโครงการพุทธรักษา			๑	-กิจกรรมโครงการพุทธรักษา	ปชช.
๒.ประสิทธิภาพการประหยัดพลังงานของส่วนราชการ	๒.ประสิทธิภาพการประหยัดพลังงานของส่วนราชการ	-จำนวนฐานข้อมูลกำลังผลิตไม้เศรษฐกิจ(จังหวัด)			๒	-กิจกรรมพัฒนาและจัดการผลิตสวนป่า	สส.
		๗.ระดับความสำเร็จของการดำเนินการตามมาตรฐานการประหยัดพลังงานของหน่วยงานราชการ		๓	๓	-กิจกรรมอำนวยความสะดวก	-อก.
						๓	

# ตัวชี้วัด สำนักจัดการทรัพยากรป่าไม้ที่ ๖ สาขานครพนม และผู้รับผิดชอบดำเนินการ

	<p>๗. พัฒนาปรับปรุง วัฒนธรรมองค์กร</p>	<p>๗. ระดับความสำเร็จของ ค่าเฉลี่ยต่างน้ำหนักร การดำเนินงานกิจกรรม/ โครงการตามแผนพัฒนา ปรับปรุงวัฒนธรรม องค์กรของกรมป่าไม้</p>	<p>๗</p>	<p>๓</p>	<p>-กิจกรรมหลักบริหารจัดการงานป่าไม้ -กิจกรรมหลักฟื้นฟูป่าไม้ -กิจกรรมหลักส่งเสริมและพัฒนากิจการป่าไม้ -กิจกรรมหลักจัดการที่ดิน -กิจกรรมหลักป้องกันรักษาป่า</p>	<p>-อก.,สส.,ปชช.,ปก จด.,กคร.,ศปส.สน.</p>
	<p>๘. พัฒนาการของ การพัฒนาคูณภาพ การบริหารจัดการ ภาครัฐ และ ดำเนินการตาม นโยบายการกำกับ ดูแลองค์การที่ดี</p>	<p>๘. ระดับความสำเร็จ ของค่าเฉลี่ยต่างน้ำหนักร ในการดำเนินกิจกรรม/ โครงการตามนโยบายการ กำกับดูแลองค์การที่ดี</p> <p><b>ด้านที่ ๑</b> มาตรการด้าน รัฐ สังคม และ สิ่งแวดล้อม</p>	<p>๕</p>	<p>๓</p>	<p>-โครงการ ๓ R (Reduce Reuse Recycle)</p>	<p>-อก.</p>



หมายเหตุ : อก.	หมายถึง	ส่วนอำนาจการ
สส.	หมายถึง	ส่วนส่งเสริมการปลูกป่า
ปก.	หมายถึง	ส่วนป้องกันรักษาป่าและความคุ้มครองป่า
จด	หมายถึง	ส่วนจัดการที่ดินป่าไม้
ปชช.	หมายถึง	ส่วนจัดการป่าชุมชน
กคร.	หมายถึง	กลุ่มโครงการพระราชดำริและกิจการพิเศษ
ศปส.สน.	หมายถึง	ศูนย์ประสานงานป่าไม้สกลนคร