

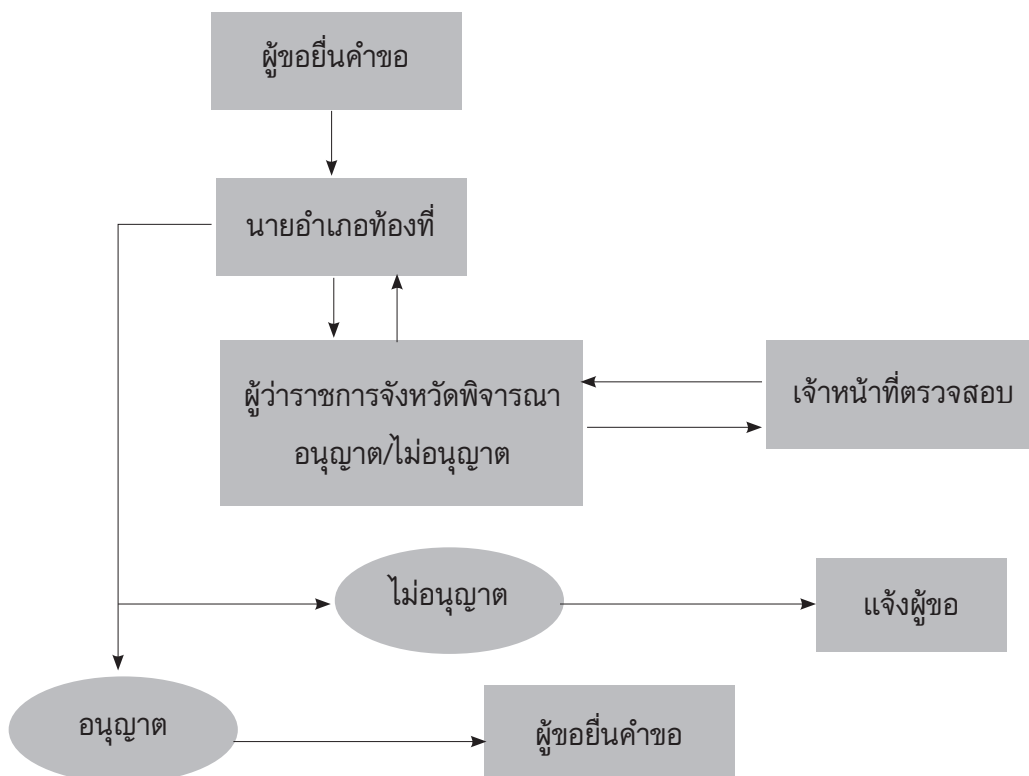


ขั้นตอนการบริการด้านการอนุญาตต่างๆ การขออนุญาตค้าของป่าหวงห้ามหรือมีไว้ในครอบครอง เกินปริมาณที่กำหนดตามกฎหมายกระทรวงฉบับที่ ๒๑ (พ.ศ.๒๕๑๗)

เอกสารหลักฐาน

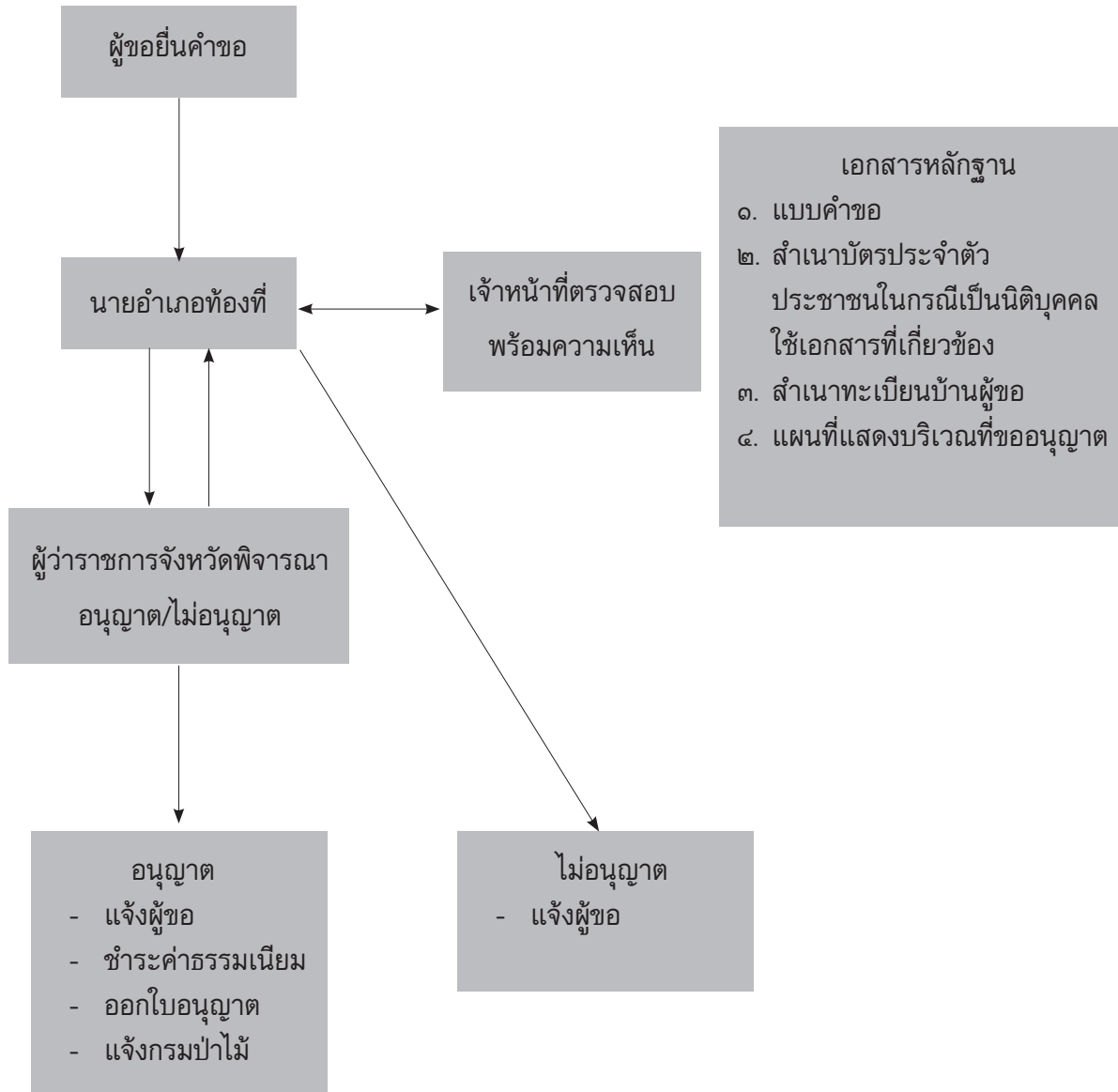
๑. แบบคำขอค้าของป่าหวงห้าม (ขอได้ที่กองการอนุญาต หรือสำนักงานทรัพยากรธรรมชาติและสิ่งแวดล้อม)
๒. สำเนาบัตรประชาชน ในกรณีเป็นนิติบุคคล ให้ใช้สำเนาทะเบียนบ้านหรือบัตรประชาชน และสำเนาบัตรประชาชนของกรรมการผู้จัดการ ผู้มีอำนาจเต็ม
๓. สำเนาทะเบียนบ้าน (ผู้ยื่นคำขอ)
๔. สำเนาทะเบียนบ้าน (สถานที่ตั้งอาคารที่ขอค้าของป่าหวงห้าม) หรือสัญญาเช่า กรณีมิใช่เจ้าของสถานที่
๕. แผนผังแสดงบริเวณสถานที่ค้าของป่าหวงห้าม
๖. ใบมอบอำนาจในกรณีมิได้มายื่นด้วยตัวเอง

ขั้นตอนในการอนุญาต



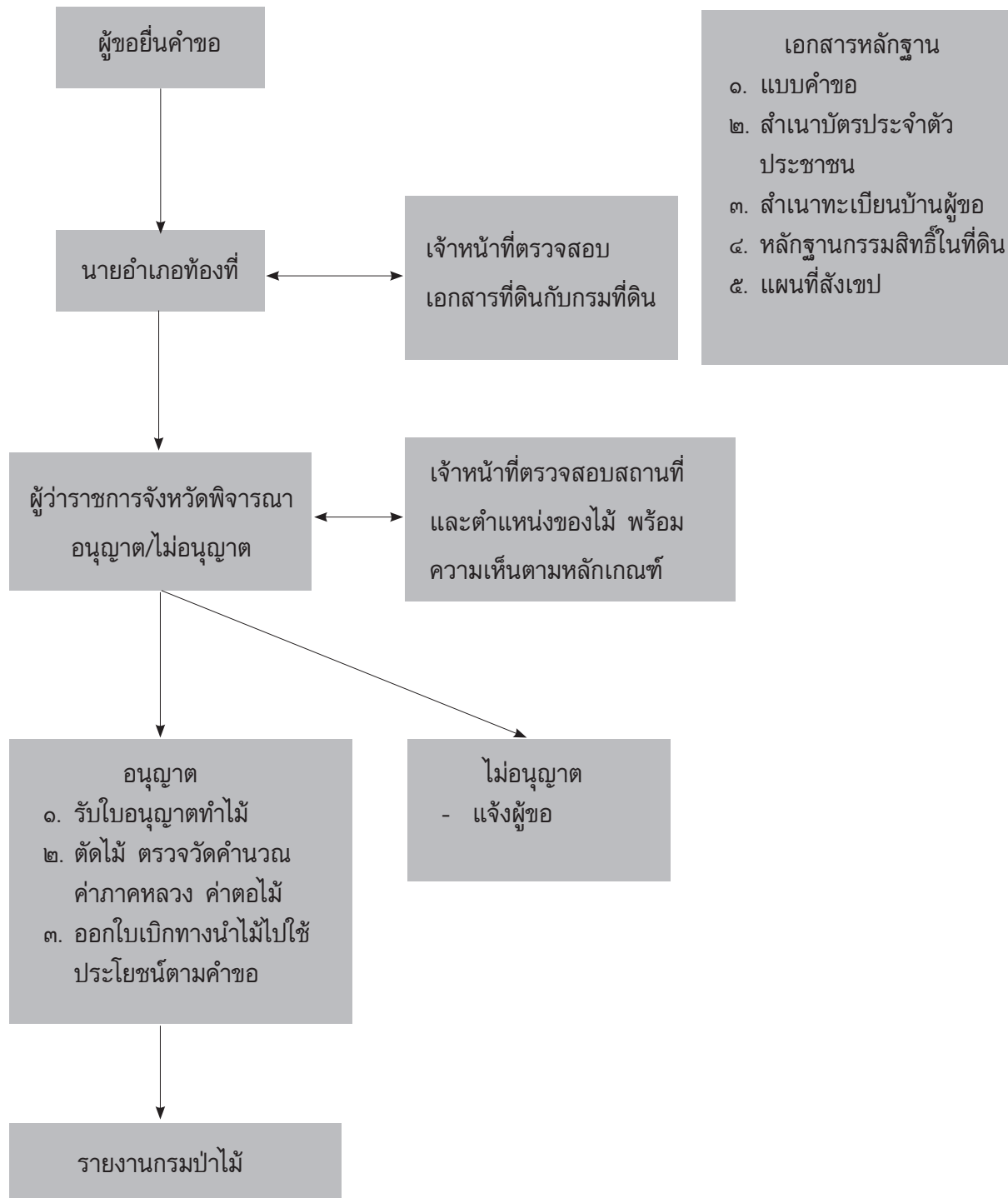
การอนุญาตเก็บหาของป่าหวงห้ามตามข้อกำหนดฉบับที่ ๑๙ (พ.ศ. ๒๕๐๗)

ขั้นตอน



การขออนุญาตทำไม้สักและไม้ยางในที่ดินกรรมสิทธิ์ หรือสิทธิครอบครอง ตามข้อกำหนดฉบับที่ ๑๗ (พ.ศ. ๒๕๓๐)

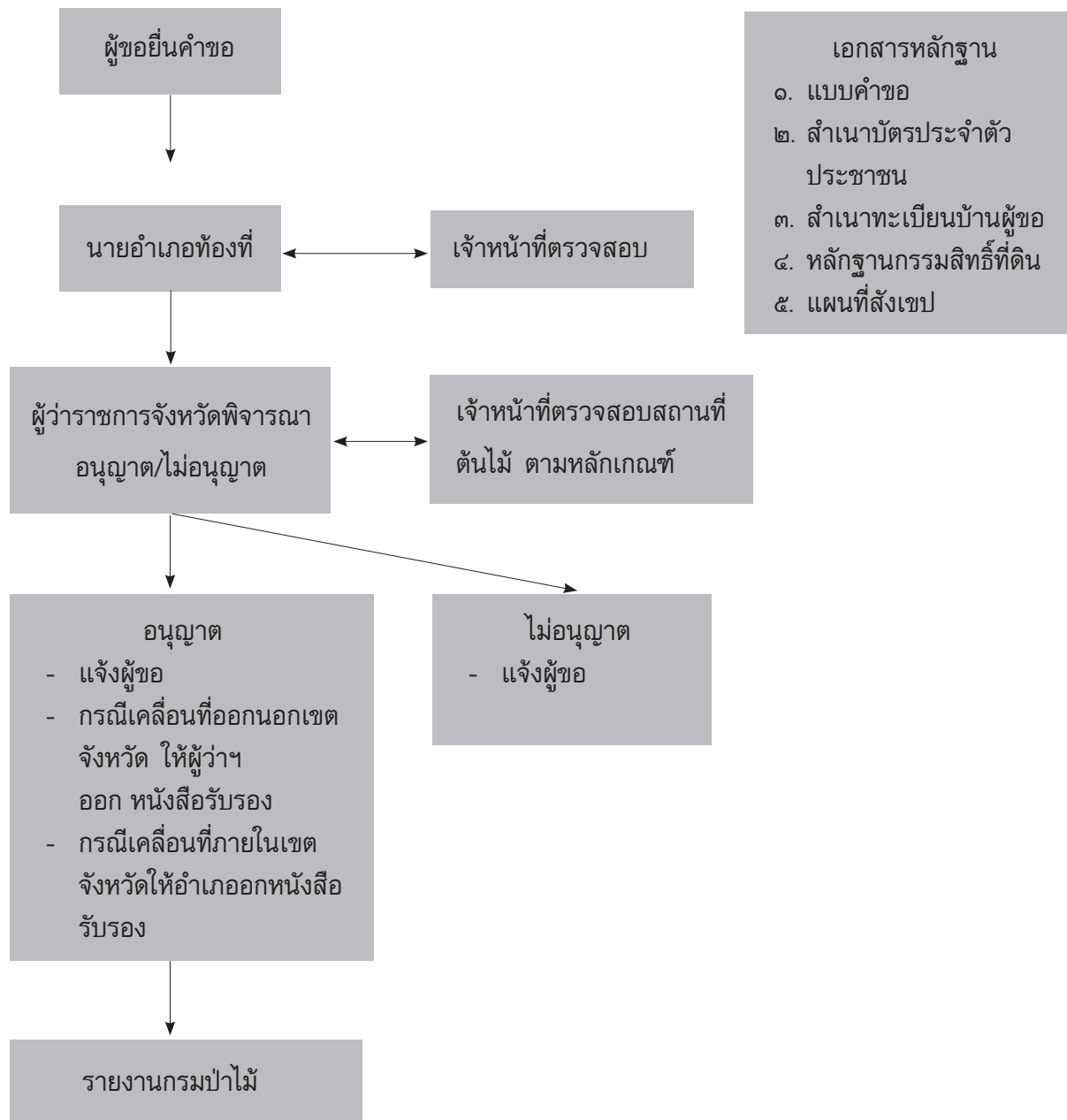
ขั้นตอน





**การขออนุญาตหนังสือรับรองทำไม้ชนิดอื่นนอกจากไม้สักและไม้ยาง
ในที่ดินกรรมสิทธิ์ หรือสิทธิครอบครอง เคลื่อนย้ายเป็นไม้ท่อนซุง
ไปเพื่อการใช้สอยส่วนตัว หรือเพื่อการกุศลสาธารณประโยชน์
(ตามระเบียบกระทรวงมหาดไทย พ.ศ.๒๕๓๐)**

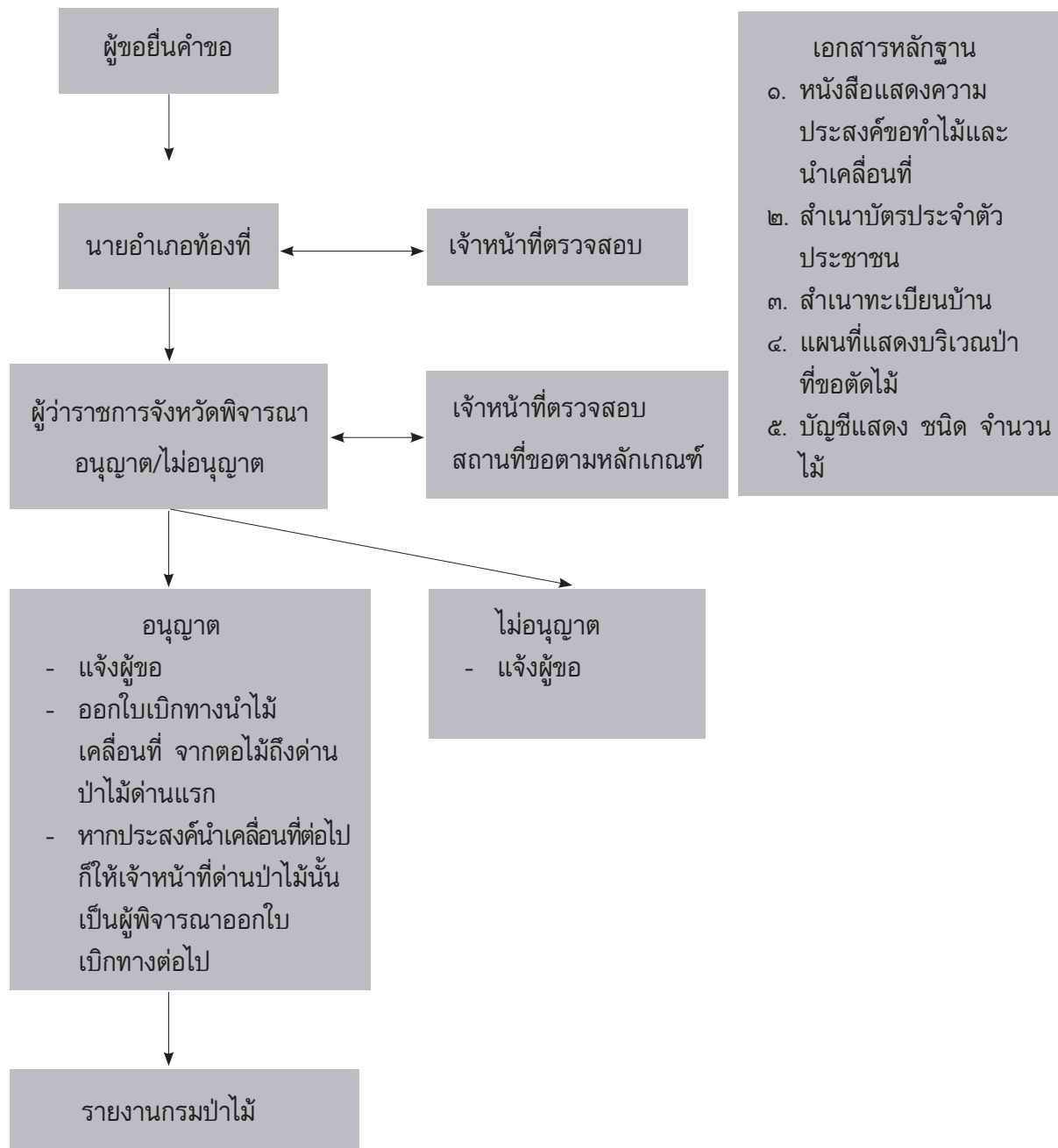
ขั้นตอน





การอนุญาตทำไม้ (ท่อนซุง) ที่มีใช้ไม้หวงห้าม ซึ่งออกจากป่าธรรมชาติ มีใช้ป่าสงวนแห่งชาติ

ขั้นตอน





การทำไม้ที่มีไซ้ไม้หวงห้ามภายในเขตป่าสงวนแห่งชาติ ตามกฎหมายฉบับที่ ๑,๑๐๖ (พ.ศ.๒๕๒๘)

ขั้นตอน





กฎกระทรวง

ฉบับที่ ๑๙ (พ.ศ. ๒๕๐๗) ออกตามความในพระราชบัญญัติป่าไม้ พุทธศักราช ๒๔๘๔ ว่าด้วยการเก็บหาของป่าหวงห้าม

อาศัยอำนาจตามความในมาตรา ๒๙ และมาตรา ๕๕ แห่งพระราชบัญญัติป่าไม้ พุทธศักราช ๒๔๘๔ ซึ่งแก้ไขเพิ่มเติมโดยพระราชบัญญัติป่าไม้ (ฉบับที่ ๓) พ.ศ.๒๔๙๔ และมาตรา ๗๕ แห่งพระราชบัญญัติป่าไม้ พุทธศักราช ๒๔๘๔ รัฐมนตรีว่าการกระทรวงเกษตรออกกฎกระทรวงไว้ดังต่อไปนี้

ข้อ ๑. ให้ยกเลิกกฎกระทรวง ฉบับที่ ๑๑ (พ.ศ.๒๔๙๔) ออกตามความในพระราชบัญญัติป่าไม้ พุทธศักราช ๒๔๘๔ ว่าด้วยการเก็บหาของป่า

ข้อ ๒. ผู้ใดจะเก็บหาของป่าหวงห้ามในป่าใด ให้ยื่นคำขอโดยใช้แบบพิมพ์ของทางการตามแบบท้ายนี้ ต่อพนักงานเจ้าหน้าที่แห่งท้องที่ของป่านั้น เพื่อพิจารณาและดำเนินการอนุญาต

ในการออกใบอนุญาตให้พนักงานเจ้าหน้าที่กำหนดอายุใบอนุญาตไว้ แต่มิให้เกินหนึ่งปีนับตั้งแต่วันออกใบอนุญาต ระยะเวลาดังกล่าวนี้มีให้ใช้บังคับสำหรับการอนุญาตผูกขาด

ข้อ ๓. ใบอนุญาตเก็บหาของป่าหวงห้าม ให้ใช้แบบพิมพ์ตามแบบท้ายกฎกระทรวงนี้

ข้อ ๔. ผู้รับอนุญาตต้องนำของป่าหวงห้ามที่เก็บหาได้ไปตามแนวทางและยังที่ระบุไว้ในใบอนุญาต เพื่อให้พนักงานเจ้าหน้าที่ตรวจวัดและคำนวณค่าภาคหลวง

ข้อ ๕. การเก็บหาของป่าหวงห้าม โดยการตัดไม้ทำฟืนผู้รับอนุญาตต้องปฏิบัติ ดังนี้

(๑) ต้องจัดไม้ที่ตัดให้เป็นกอง ตามแบบที่กรมป่าไม้กำหนด ณ สถานที่ที่กำหนดไว้ในใบอนุญาตเพื่อให้พนักงานเจ้าหน้าที่ตรวจวัดและคำนวณค่าภาคหลวง

(๒) ต้องไม่ทิ้งเศษไม้หรือปลายไม้ที่พอจะทำได้เป็นฟืนได้ในป่าโดยไม่จำเป็น

(๓) ในกรณีที่มีการกำหนดรอยตราหรือเครื่องหมายประจำต้นไม้ไว้ในใบอนุญาตผู้รับอนุญาต จะทำการตัดไม้ทำฟืนได้แต่เฉพาะต้นที่มีรอยตราหรือเครื่องหมายประจำต้นเช่นนั้นแสดงไว้เท่านั้น

ข้อ ๖. การเผาเอาถ่านไม้ ผู้รับอนุญาตต้องปฏิบัติดังนี้

(๑) ถ้าใช้เตาเผาถ่าน ต้องใช้เตาที่มีลักษณะและคุณภาพดีพอแก่การเผาถ่านเพื่อมิให้ไม้ต้องสูญเสียไปในการเผาเกินจำเป็น

เตาเผาถ่านใดที่พนักงานเจ้าหน้าที่ตรวจเห็นว่า มีลักษณะและคุณภาพไม่ดีพอ ให้พนักงานเจ้าหน้าที่มีอำนาจสั่งให้ผู้รับอนุญาตจัดทำหรือแก้ไขภายในกำหนดเวลาที่พนักงานเจ้าหน้าที่กำหนด ผู้รับอนุญาตต้องปฏิบัติตามคำสั่งนั้น

(๒) ต้องยื่นบัญชีต่อพนักงานเจ้าหน้าที่ผู้ออกใบอนุญาตเป็นรายเดือน และบัญชีนั้นต้องมีรายการดังนี้

(ก) เลขที่ประจำเตา

(ข) ความจุของเตาเป็นลูกบาศก์เมตร

(ค) วันเดือนปีที่นำไม้เผาถ่านเข้าบรรจุเตา

(ง) วันเดือนปีที่นำถ่านไม้ออกจากเตา





(๓) ในกรณีที่ผู้รับอนุญาตขอเสียค่าภาคหลวงก่อนเผา ผู้รับอนุญาตต้องไม่นำไม้เผาถ่านเข้าบรรจุเตาก่อนที่พนักงานเจ้าหน้าที่ได้ตรวจวัด เว้นแต่ได้รับอนุญาตเป็นหนังสือจากพนักงานเจ้าหน้าที่

(๔) ในกรณีที่ผู้รับอนุญาตขอเสียค่าภาคหลวงเมื่อเผาเป็นถ่านแล้ว ผู้รับอนุญาตต้องไม่ขนถ่านที่ไม่นำออกจากเตาไปที่อื่นก่อนพนักงานเจ้าหน้าที่ได้ตรวจวัด เว้นแต่ได้รับอนุญาตเป็นหนังสือจากพนักงานเจ้าหน้าที่

ข้อ ๗ การเก็บหารวงผึ้ง ผู้รับอนุญาตต้องปฏิบัติดังนี้

- (๑) ต้องไม่ใช่ไฟเผาต้นไม้ที่มีผึ้งจับทำรังอยู่ แต่ยอมให้ใช้ควนรมได้
- (๒) ต้นไม้ที่มีผึ้งจับทำรังอยู่แต่เพียงรังเดียวต้องงดเว้นเก็บหารวงผึ้งรังนั้น
- (๓) ต้นไม้ที่มีผึ้งจับทำรังอยู่เกินหนึ่งรัง ต้องให้เหลือรังผึ้งไว้เป็นพันธุ์อย่างน้อยรังหนึ่ง ในกรณีที่ต้นไม้นั้นมีผึ้งจับทำรังอยู่เกินยี่สิบรัง ให้เหลือรังผึ้งไว้เป็นพันธุ์ในอัตราหนึ่งรังต่อทุกจำนวนยี่สิบรัง หรือเศษของยี่สิบรัง

ข้อ ๘ การเก็บหาของป่าหวงห้ามโดยเจาะต้นตะเคียนตาแมวเอาชัน ผู้รับอนุญาตต้องปฏิบัติดังนี้

- (๑) ต้องเจาะแต่เฉพาะต้นที่มีขนาดโตไม่น้อยกว่า ๒๐๐ เซนติเมตร โดยวัดรอบลำต้นตรงที่สูงจากพื้นดินขึ้นไป ๑๓๐ เซนติเมตร
- (๒) ต้องเจาะลำต้นตรงที่สูงจากพื้นดินขึ้นไปไม่เกิน ๖ เมตร
- (๓) ต้องเจาะให้หลุมมีขนาดเส้นผ่าศูนย์กลางไม่เกิน ๑๐ เซนติเมตร และลึกไม่เกิน ๕ เซนติเมตร แต่ละหลุมต้องเว้นระยะห่างกันไม่น้อยกว่า ๓๐ เซนติเมตร
- (๔) ต้องระมัดระวังการเจาะมิให้เป็นอันตรายแก่ต้นตะเคียน และห้ามใช้ไฟสุ่มหรือเผาหลุม
- (๕) ในกรณีที่มีการกำหนดรอยตราหรือเครื่องหมายประจำต้นไว้ในใบอนุญาต ผู้รับอนุญาตจะทำการเจาะได้แต่เฉพาะต้นที่มีรอยตราหรือเครื่องหมายประจำต้นเช่นนั้นแสดงไว้เท่านั้น

ข้อ ๙ การเก็บหาของป่าหวงห้ามโดยเจาะเผาต้นยางเอาน้ำมันยาง ผู้รับอนุญาตต้องปฏิบัติดังนี้

- (๑) ต้องเจาะเผาแต่เฉพาะต้นที่มีขนาดโตไม่น้อยกว่า ๒๐๐ เซนติเมตร โดยวัดรอบลำต้นตรงที่สูงจากพื้นดินขึ้นไป ๑๓๐ เซนติเมตร
- (๒) การเจาะแต่ละต้นให้กำหนดจำนวนหลุมดังนี้
 - (ก) ต้นขนาดโตตั้งแต่ ๒๐๐ เซนติเมตร ถึง ๒๕๐ เซนติเมตร โดยวัดตามวิธี (๑) เจาะได้ไม่เกินหนึ่งหลุม
 - (ข) ต้นขนาดโตเกิน ๒๕๐ เซนติเมตร ถึง ๓๐๐ เซนติเมตร โดยวัดตามวิธี (๑) เจาะได้ไม่เกินสองหลุม
 - (ค) ต้นขนาดโตเกิน ๓๐๐ เซนติเมตร โดยวัดตามวิธี (๑) เจาะได้ไม่เกินสามหลุม
- (๓) ต้องเจาะให้หลุมมีขนาดเส้นผ่าศูนย์กลางไม่เกิน ๓๐ เซนติเมตร และลึกไม่เกิน ๒๐ เซนติเมตร
- (๔) ห้ามเผาหรือกระทำโดยประการอื่นใด จนอาจทำให้ต้นยางเป็นอันตราย
- (๕) ในกรณีที่มีการกำหนดรอยตราหรือเครื่องหมายประจำต้นไว้ในใบอนุญาต ผู้รับอนุญาตจะทำการเจาะเผาได้แต่เฉพาะต้นที่มีรอยตราหรือเครื่องหมายประจำต้นเช่นนั้นแสดงไว้เท่านั้น





- ข้อ ๑๐ การเก็บหาของป่าหวงห้ามโดยเจาะต้นสนเอายาง ผู้รับอนุญาตต้องปฏิบัติดังนี้
- (๑) ต้องเจาะแต่เฉพาะต้นที่มีขนาดโตไม่น้อยกว่า ๑๒๐ เซนติเมตร โดยวัดรอบลำต้นตรงที่สูงจากพื้นดินขึ้นไป ๑๓๐ เซนติเมตร
 - (๒) การเจาะแต่ละต้นให้กำหนดจำนวนร่องดังนี้
 - (ก) ต้นขนาดโตตั้งแต่ ๑๒๐ เซนติเมตร ถึง ๑๕๐ เซนติเมตร โดยวัดตามวิธี (๑) เจาะได้ไม่เกินหนึ่งร่อง
 - (ข) ต้นขนาดโตเกิน ๑๕๐ เซนติเมตร ถึง ๒๐๐ เซนติเมตร โดยวัดตามวิธี (๑) เจาะได้ไม่เกินสองร่อง
 - (ค) ต้นขนาดโตเกิน ๒๐๐ เซนติเมตร โดยวัดตามวิธี (๑) เจาะได้ไม่เกินสามร่อง
 - (๓) ต้องเจาะให้ร่องอยู่ระดับเดียวกัน และเว้นระยะระหว่างร่องเท่าๆ กันขอบล่างของร่องต้องสูงจากพื้นดินไม่เกิน ๓๐ เซนติเมตร
 - (๔) ร่องแต่ละร่องให้มีขนาดดังต่อไปนี้
 - (ก) ในการเจาะครั้งแรก ความยาวร่องตามทางยาวของลำต้นต้องไม่เกิน ๑๕ เซนติเมตร กว้างไม่เกิน ๑๐ เซนติเมตร และลึกเข้าไปในเนื้อไม้ไม่เกิน ๓ เซนติเมตร
 - (ข) ในการขยายร่องที่เราเจาะไว้แล้ว ให้ขยายได้แต่เฉพาะตามทางยาวของลำต้น แต่ห้ามขยายร่องนั้นเกิน ๓๐ เซนติเมตร เมื่อนับรวมกับร่องที่เจาะหรือขยายก่อนหน้านั้น
 - (๕) ห้ามเอาไฟสุ่ม หรือเผาต้น
 - (๖) ในกรณีที่มีการกำหนดรอยตราหรือเครื่องหมายประจำต้นไว้ในใบอนุญาตผู้รับอนุญาตจะทำการเจาะได้แต่เฉพาะต้นที่มีรอยตราหรือเครื่องหมายประจำต้นเช่นนั้นแสดงไว้เท่านั้น
- ข้อ ๑๑ การเก็บหาของป่าหวงห้ามโดยสับหรือกรีดต้นเยลุดองเอายาง ผู้รับอนุญาตต้องปฏิบัติดังนี้
- (๑) ต้องสับหรือกรีดแต่เฉพาะต้นที่มีขนาดโตไม่น้อยกว่า ๒๐๐ เซนติเมตร โดยวัดรอบลำต้นตรงที่สูงจากพื้นดินขึ้นไป ๑๓๐ เซนติเมตร
 - (๒) ต้องสับหรือกรีดลำต้นโดยระมัดระวังมิให้เนื้อไม้เป็นแผล และห้ามสับหรือกรีดจนรอยที่สับหรือกรีดนั้นกว้างเกินหนึ่งในสี่ของขนาดโตวัดรอบลำต้นตรงที่สับหรือกรีดนั้น
 - (๓) ในกรณีที่มีการกำหนดรอยตราหรือเครื่องหมายประจำต้นไว้ในใบอนุญาตผู้รับอนุญาตจะทำการสับหรือกรีดได้แต่เฉพาะต้นที่รอยตราหรือเครื่องหมายประจำต้นเช่นนั้นแสดงไว้เท่านั้น
- ข้อ ๑๒ การเก็บหาของป่าหวงห้ามโดยลอกเอาเปลือกไม้ก้อหรือมะก้อทุกชนิด ไม้ตะเคียนทอง หรือ ตะเคียนใหญ่หรือเคียนหรือแคน ไม้พยอหรือยอหรือชะยอหรือพยอผดหรือกายูติบอง ไม้อบเชยหรือ ยังกงหรือยั้งไก่หรือเขียด หรือกะเขียดหรือมหาปราบ ไม้มะหาดหรือหาดหรือหาดล้านหรือกายูตาแป ไม้กัดลิ้น หรือชื้อาย หรือมะเฟืองป่าหรือแก้วสารหรือลำไยป่าหรือพญาไก่อเถื่อน หรือไม้สีเสียด ผู้รับอนุญาตต้องปฏิบัติดังนี้
- (๑) ต้องลอกเปลือกแต่เฉพาะต้นที่มีขนาดโตถึงขนาดจำกัดตามกฎหมายกระทรวงว่าด้วยขนาดจำกัด
 - (๒) ต้องลอกเปลือกตามทางยาวของลำต้น ตรงที่สูงจากพื้นดินขึ้นไปไม่น้อยกว่า ๕๐ เซนติเมตร และห้ามลอกเปลือกตรงที่สูงเกินคาบแรก
 - (๓) แผลที่ลอกเปลือกแต่ละแผลต้องมีขนาดยาวไม่เกิน ๔๐ เซนติเมตรกว้างไม่เกิน ๒๐ เซนติเมตร มีระยะห่างกันไม่น้อยกว่า ๓๐ เซนติเมตร และต้องไม่อยู่ในระดับเดียวกัน





(๔) เมื่อลอกเปลือกแล้ว ต้องใช้น้ำมันดินหรือยากันเห็ดราทาแผลที่ลอกภายในสามวัน นับแต่วันที่ลอกเปลือก

(๕) ต้องไม่ลอกเปลือกต้นที่เคยถูกลอกเปลือกเต็มที่แล้ว เว้นแต่แผลที่ถูกลอกเปลือกแล้ว ใต้ลอกเปลือกใหม่เต็มที่ดั้งเดิม

(๖) ในกรณีที่มีการกำหนดรอยตราหรือเครื่องหมายประจำต้นไว้ในใบอนุญาต ผู้รับอนุญาตจะทำการลอกเปลือกได้แต่เฉพาะต้นที่มีรอยตราหรือเครื่องหมายประจำต้นเช่นนั้นแสดงไว้เท่านั้น

ข้อ ๑๓ การเก็บหาของป่าหวงห้ามโดยกะเทาะ ขูดหรือสับเอาเปลือกไม้บงหรือยางบง หรือปงหรือ มงหรือหมี ไม้โปรงหรือแสมหรือโทรงหรือกายูตืออง ไม้โกงกางหรือพังกาหรือลานหรือไม้ฟาด หรือตำเสาหนู หรือเม็งทะเลหรือกายูคละ ซึ่งลอกไม่ได้สะดวกเหมือนไม้จำพวกที่มีเปลือกเป็นเส้นใยผู้รับอนุญาตต้องปฏิบัติ ดังนี้

(๑) ต้องกะเทาะ ขูดหรือสับเอาเปลือกแต่เฉพาะต้นที่มีขนาดโตถึงขนาดจำกัดตาม กฎกระทรวง ว่าด้วยขนาดจำกัด

(๒) ต้องกะเทาะ ขูดหรือสับเอาเปลือกตามทางยาวของลำต้นตรงที่สูงจากพื้นดินขึ้นไป ไม่น้อยกว่า ๕๐ เซนติเมตร และห้ามกะเทาะ ขูดหรือสับตรงที่สูงเกินถึงความสูงของต้นไม้โดยวัดจาก โคนต้นถึงยอดไม้

(๓) ต้องกะเทาะ ขูดหรือสับเอาเปลือกโดยให้ลึกเข้าไปในเนื้อไม้ไม่เกิน ๑ เซนติเมตร แผลกว้างไม่เกินหนึ่งในสี่ของขนาดโตวัดรอบลำต้นตรงที่กะเทาะขูดหรือสับนั้น และต้นหนึ่งให้กะเทาะ ขูด หรือสับได้แผลเดียว

(๔) เมื่อกะเทาะ ขูดหรือสับเอาเปลือกแล้วต้องใช้น้ำมันดินหรือยากันเห็ดราทาแผลที่กะเทาะ ขูดหรือสับภายในสามวันนับตั้งแต่วันที่กะเทาะ ขูดหรือสับ

(๕) ต้องไม่กะเทาะ ขูดหรือสับต้นที่เคยถูกกะเทาะ ขูดหรือสับแล้วเว้นแต่แผลที่ถูกกะเทาะ ขูดหรือสับแล้วใต้ลอกเปลือกใหม่เต็มที่ดั้งเดิม

(๖) ในกรณีที่มีการกำหนดรอยตราหรือเครื่องหมายประจำต้นไว้ในใบอนุญาต ผู้รับ อนุญาตจะทำการกะเทาะ ขูดหรือสับเอาเปลือกได้แต่เฉพาะต้นที่มีรอยตราหรือเครื่องหมายประจำต้น เช่นนั้นแสดงไว้เท่านั้น

ข้อ ๑๔ การเก็บหาของป่าหวงห้ามโดยตัดเอาใบลาน ผู้รับอนุญาตต้องปฏิบัติดังนี้

(๑) ต้องตัดใบแต่เฉพาะต้นที่ตั้งลำต้นแล้ว

(๒) ตัดใบอ่อนแต่ละต้นในปีหนึ่งได้ไม่เกินสามใบ และแต่ละคราวที่ตัดต้องเหลือยอดอ่อนที่สุดไว้

ข้อ ๑๕ การเก็บหาของป่าหวงห้ามโดยเจาะต้นรักเอายาง ผู้รับอนุญาตต้องปฏิบัติดังนี้

(๑) ต้องเจาะแต่เฉพาะต้นที่มีขนาดโตไม่น้อยกว่า ๔๐ เซนติเมตร โดยวัดรอบลำต้นตรงที่ สูงจากพื้นดินขึ้นไป ๑๓๐ เซนติเมตร

(๒) ต้องเจาะหลุมแรกให้สูงจากพื้นดินไม่น้อยกว่า ๕๐ เซนติเมตร หลุมต่อไปต้องไม่อยู่ ในแนวเดียวกับหลุมแรกทั้งในแนวตั้งและแนวราบ แต่ละหลุมเว้นระยะห่างกันไม่น้อยกว่า ๕๐ เซนติเมตร และห้ามเจาะตรงที่สูงเกินกิ่งใหญ่กิ่งแรก





(๓) หลุมแต่ละหลุมให้มีรูปเป็นหลุมสามเหลี่ยมโดยให้ปลายแหลมกลับลงพื้นดิน ให้ฐานของรูปสามเหลี่ยมอยู่ด้านบน ยาวไม่เกิน ๒๐ เซนติเมตร ด้านข้างของหลุมยาวไม่เกินด้านละ ๓๐ เซนติเมตร และลึกเข้าไปในเนื้อที่ไม่เกิน ๒ มิลลิเมตร

(๔) ห้ามตอกลูกทอยที่ลำต้น ไม่ว่าจะเพื่อการใด

(๕) ห้ามใช้ไฟหรือวัตถุอื่นใดช่วยเร่งการเจาะเอายาง

(๖) ห้ามเจาะตั้งแต่เดือนมีนาคม ถึงพฤษภาคม

(๗) เมื่อสิ้นฤดูการเจาะ ให้นำภาชนะรองยางและพะองหรือวัตถุที่ใช้ป็นออกจากต้นเสียทั้งสิ้น

(๘) ในกรณีที่มีการกำหนดเครื่องหมายประจำต้นไว้ในใบอนุญาต ผู้รับอนุญาตจะทำการเจาะได้แต่เฉพาะต้นที่มีเครื่องหมายประจำต้นเช่นนั้นแสดงไว้เท่านั้น

ข้อ ๑๖ การเก็บหาของป่าหวงห้ามโดยกรีดหรือสับต้นขนุนนกอายาง ผู้รับอนุญาตต้องปฏิบัติ ดังนี้

(๑) ต้องกรีดหรือสับแต่เฉพาะต้นที่มีขนาดโตไม่น้อยกว่า ๑๒๐ เซนติเมตร โดยวัดรอบลำต้นตรงที่สูงจากพื้นดินขึ้นไป ๑๓๐ เซนติเมตร

(๒) ต้องกรีดหรือสับแต่เพียงด้านใดด้านหนึ่งตามทางยาวของลำต้น

(๓) ต้องกรีดหรือสับโดยระมัดระวังมิให้เนื้อไม้เป็นแผลและห้ามกรีดหรือสับตรงที่สูงเกินคาดบแรก

(๔) ต้นที่ได้กรีดหรือสับเอายางแล้ว ต้องงดเว้นการกรีดหรือสับครั้งต่อไปไว้มีกำหนดเวลาไม่น้อยกว่าสองปี และการกรีดหรือสับครั้งต่อไปต้องกระทำในด้านตรงกันข้ามกับการกรีดหรือสับครั้งก่อน

(๕) ในกรณีที่มีการกำหนดรอยตราหรือเครื่องหมายประจำต้นไว้ในใบอนุญาต ผู้รับอนุญาตจะทำการกรีดหรือสับได้แต่เฉพาะต้นที่มีรอยตราหรือเครื่องหมายประจำต้นเช่นนั้นแสดงไว้เท่านั้น

ข้อ ๑๗ การเก็บหาของป่าหวงห้ามโดยเก็บกล้วยไม้ ผู้รับอนุญาตต้องปฏิบัติดังนี้

(๑) ต้องเก็บเฉพาะต้นที่เจริญเติบโตเต็มที่แล้ว คือ

(ก) สำหรับกล้วยไม้ชนิดพ้ามุ่ย สามปอยหลวง หรือเอื้องแวนด้าชุกเกอร์เรียนา ลำต้นต้องยาวไม่น้อยกว่า ๒๐ เซนติเมตร โดยวัดจากรากที่สูงที่สุดถึงง่ามใบคู่ยอดสุด

(ข) สำหรับกล้วยไม้ชนิดเอื้องแซะ เอื้องตาเหิน เอื้องเงินหลวง เอื้องหวายตอร์ติเล หรือรองเท้านารี หรือเอื้องคางกบทุกชนิด กอหนึ่งต้องมีลำต้นออกดอกแล้วไม่น้อยกว่าสองลำต้น

(ค) สำหรับกล้วยไม้ชนิดช้างเผือกหรือช้างแดง ต้องเป็นต้นที่เคยออกดอกมาแล้วไม่น้อยกว่า ๒ ครั้ง

(๒) ห้ามโค่นหรือตัดกิ่งไม้ที่กล้วยไม้ขึ้นอยู่

(๓) ต้นไม้ที่มีกล้วยไม้ขึ้นอยู่คนเดียว ให้งดเว้นการเก็บกล้วยไม้นั้น

(๔) ต้นไม้ที่มีกล้วยไม้ขึ้นอยู่เกินหนึ่งกอ ต้องให้เหลือกล้วยไม้ไว้เป็นพันธุ์ในอัตราหนึ่งกอต่อทุกจำนวนกล้วยไม้ชนิดเดียวกันสามกอ หรือเศษของสามกอ

ข้อ ๑๘ การเก็บหาของป่าหวงห้ามโดยตัดหวายตะค้าทอง ผู้รับอนุญาตต้องปฏิบัติดังนี้

(๑) ต้องตัดแต่เฉพาะกอที่มีจำนวนลำต้นตั้งแต่สิบลำต้นขึ้นไป และให้ตัดได้ไม่เกินครึ่งหนึ่งของจำนวนลำต้นที่มีอยู่ในกอ

(๒) ลำต้นที่จะตัดนั้นต้องมีความยาวตั้งแต่ ๔ เมตรขึ้นไป





(๓) ต้องไม่ทิ้งหวายหรือเศษของหวายที่ได้ตัดแล้วค้างไว้ที่กอนั้น

ข้อ ๑๙ การเก็บหาของป่าหวงห้ามโดยตัดเอารากเฟิร์นออสมันดา ผู้รับอนุญาตต้องปฏิบัติดังนี้

(๑) ต้องตัดเอารากโดยเว้นระยะห่างจากโคนกอเฟิร์นออสมันดาโดยรอบ ๑๕ เซนติเมตร ห้ามมิให้ชุดกอเฟิร์นออสมันดาขึ้นมาตัดเอาราก

(๒) กอเฟิร์นออสมันดาที่ได้ตัดเอารากมาแล้วครั้งหนึ่งต้องงดเว้นการตัดเอารากครั้งต่อไปไว้ มีกำหนดเวลาไม่น้อยกว่าห้าปี

ความในข้อ ๒๐ ต่อไปนี้ ถูกยกเลิกโดยกฎกระทรวง ฉบับที่ ๒๓ (พ.ศ.๒๕๑๔)

ข้อ ๒๐ อัตราค่าธรรมเนียม ให้กำหนดดังต่อไปนี้

(๑) ค่าขอเก็บหาของป่าหวงห้าม ฉบับละ ๐.๒๕ บาท

(๒) การอนุญาตเจาะต้นตะเคียนตาแมว เออาซัน หรือเจาะต้นสนเออาซัง หรือลับ หรือกรีดต้นเยลุดองเออาซัง ต้นละ ๐.๒๕ บาท

(๓) การอนุญาตเจาะต้นยางเอาน้ำมันยาง ต้นละ ๐.๑๐ บาท

(๔) การอนุญาตเจาะ ลับ หรือกรีดไม้ชนิดอื่นๆ เอาน้ำมันชัน หรือยาง ต้นละ ๐.๒๕ บาท

(๕) ใบอนุญาตเก็บหารวงผึ้ง ฉบับละ ๒.๐๐ บาท

(๖) ใบอนุญาตผูกขาดเก็บหาของป่าหวงห้าม ฉบับละ ๑๐๐.๐๐ บาท

(๗) ใบแทนใบอนุญาตผูกขาดเก็บหาของป่าหวงห้าม ฉบับละ ๕.๐๐ บาท

(๘) ใบแทนใบอนุญาตอื่นๆ ฉบับละ ๑.๐๐ บาท

ให้ไว้ ณ วันที่ ๒๑ กรกฎาคม พ.ศ. ๒๕๐๗

พลเอกสุรจิต จารุเศรณี

รัฐมนตรีว่าการกระทรวงเกษตร

(๔๑ ร.จ. ๕๑๖ ตอนที่ ๗๓ ลงวันที่ ๔ สิงหาคม ๒๕๐๗)





กฎกระทรวง
ฉบับที่ ๒๑ (พ.ศ.๒๕๖๗)
ออกตามความในพระราชบัญญัติป่าไม้ พุทธศักราช ๒๕๕๔

อาศัยอำนาจตามความในมาตรา ๒๙ ทวิ แห่งพระราชบัญญัติป่าไม้ พุทธศักราช ๒๕๕๔ ซึ่งแก้ไขเพิ่มเติมโดยประกาศของคณะปฏิวัติ ฉบับที่ ๑๐๖ ลงวันที่ ๑๐ เมษายน พ.ศ.๒๕๖๕ และมาตรา ๕๔ แห่งพระราชบัญญัติป่าไม้ พุทธศักราช ๒๕๕๔ ซึ่งแก้ไขเพิ่มเติมโดยพระราชบัญญัติป่าไม้ (ฉบับที่ ๓) พ.ศ.๒๕๕๔ และมาตรา ๗๕ แห่งพระราชบัญญัติป่าไม้ พุทธศักราช ๒๕๕๔ รัฐมนตรีว่าการกระทรวงเกษตรและสหกรณ์ออกกฎหมายกระทรวงไว้ ดังต่อไปนี้

ข้อ ๑ ผู้ใดประสงค์จะค้าหรือมีไว้ในครอบครองซึ่งของป่าหวงห้ามเกินปริมาณที่รัฐมนตรีประกาศกำหนดในราชกิจจานุเบกษา ให้ยื่นคำขอตามแบบ ข.ป. หวงห้าม ๑ หรือ แบบ ข.ป. หวงห้าม ๒ ทำกฎกระทรวงนี้ แล้วแต่กรณี ต่อพนักงานเจ้าหน้าที่แห่งท้องที่เขตหรืออำเภอ หรือกิ่งอำเภอที่สถานที่ค้าหรือสถานที่ที่มีไว้ในครอบครองซึ่งของป่าหวงห้ามตั้งอยู่

ข้อ ๒ ใบอนุญาตค้าของป่าหวงห้ามใช้แบบ ข.ป. หวงห้าม ๓ ทำกฎกระทรวงนี้

ใบอนุญาตมีไว้ในครอบครองซึ่งของป่าหวงห้ามใช้แบบ ข.ป. หวงห้าม ๔ ทำกฎกระทรวงนี้

ในใบอนุญาตนั้นให้กำหนดวันเดือนปีที่ใบอนุญาตสิ้นสุดอายุไว้ด้วย สำหรับใบอนุญาตค้าของป่าหวงห้ามให้กำหนดไม่เกินหนึ่งปีนับแต่วันที่ออกใบอนุญาตสำหรับใบอนุญาตมีไว้ในครอบครองซึ่งของป่าหวงห้ามให้กำหนดระยะเวลาตามที่ขอแต่ต้องไม่เกินห้าปีนับแต่วันที่ออกใบอนุญาต

ข้อ ๓ ผู้รับใบอนุญาตค้าของป่าหวงห้าม ต้องแสดงใบอนุญาตไว้ในที่เปิดเผย ณ สถานที่ที่ได้รับอนุญาตให้ค้าของป่าหวงห้าม

ให้ไว้ ณ วันที่ ๖ เมษายน พ.ศ. ๒๕๖๗

จักรพันธ์เพ็ญศิริ จักรพันธ์

รัฐมนตรีว่าการกระทรวงเกษตรและสหกรณ์

(๙๑ ร.จ. ๒๐๕ ตอนที่ ๗๙ ลงวันที่ ๗ พฤษภาคม ๒๕๖๗)

หมายเหตุ : เหตุผลในการประกาศใช้กฎกระทรวงฉบับนี้ คือ เนื่องจากมาตรา ๒๙ ทวิ แห่งพระราชบัญญัติป่าไม้ พุทธศักราช ๒๕๕๔ ซึ่งแก้ไขเพิ่มเติมโดยประกาศของคณะปฏิวัติ ฉบับที่ ๑๐๖ ลงวันที่ ๑๐ เมษายน พ.ศ. ๒๕๖๕ บัญญัติห้ามมิให้ผู้ใดค้าหรือมีไว้ในครอบครองซึ่งของป่าหวงห้ามเกินปริมาณที่รัฐมนตรีประกาศกำหนดในราชกิจจานุเบกษา เว้นแต่ได้รับอนุญาตจากพนักงานเจ้าหน้าที่ และต้องปฏิบัติตามข้อกำหนดในกฎกระทรวงและในการอนุญาต สมควรกำหนดข้อกำหนดเกี่ยวกับการอนุญาตดังกล่าว จึงจำเป็นต้องออกกฎกระทรวงฉบับนี้





กฎกระทรวง
ฉบับที่ ๒๓ (พ.ศ.๒๕๖๔)
ออกตามความในพระราชบัญญัติป่าไม้ พุทธศักราช ๒๕๖๔
ว่าด้วยอัตราค่าธรรมเนียม

อาศัยอำนาจตามความในมาตรา ๓๕ แห่งพระราชบัญญัติป่าไม้ พุทธศักราช ๒๕๖๔ ซึ่งแก้ไขเพิ่มเติมโดยพระราชบัญญัติป่าไม้ (ฉบับที่ ๓) พ.ศ.๒๕๖๔ กับมาตรา ๔๖ และมาตรา ๗๕ แห่งพระราชบัญญัติป่าไม้ พุทธศักราช ๒๕๖๔ รัฐมนตรีว่าการกระทรวงเกษตรและสหกรณ์ออกกฎกระทรวงไว้ดังต่อไปนี้

ข้อ ๑ ให้ยกเลิก

(๑) ข้อ ๘ แห่งกฎกระทรวง ฉบับที่ ๑๒ (พ.ศ.๒๕๖๔) ออกตามความในพระราชบัญญัติป่าไม้ พุทธศักราช ๒๕๖๔ ว่าด้วยตราประทับไม้ของเอกชน

(๒) ข้อ ๕ แห่งกฎกระทรวง ฉบับที่ ๑๓ (พ.ศ.๒๕๖๔) ออกตามความในพระราชบัญญัติป่าไม้ พุทธศักราช ๒๕๖๔ ว่าด้วยการนำไม้หรือของป่าเคลื่อนที่

(๓) ข้อ ๖ แห่งกฎกระทรวง ฉบับที่ ๑๔ (พ.ศ.๒๕๖๔) ออกตามความในพระราชบัญญัติป่าไม้ พุทธศักราช ๒๕๖๔ ว่าด้วยการเก็บและรักษาไม้ไหลลอย

(๔) ข้อ ๘ แห่งกฎกระทรวง ฉบับที่ ๑๕ (พ.ศ.๒๕๖๔) ออกตามความในพระราชบัญญัติป่าไม้ พุทธศักราช ๒๕๖๔ ว่าด้วยการแปรรูปไม้และมีไม้แปรรูป

(๕) ข้อ ๕ แห่งกฎกระทรวง ฉบับที่ ๑๗ (พ.ศ.๒๕๖๔) ออกตามความในพระราชบัญญัติป่าไม้ พุทธศักราช ๒๕๖๔ ว่าด้วยการพลัดฟ่อนชำระค่าภาคหลวง ใบคู่มือคนงาน หรือผู้รับจ้างและอัตราค่าธรรมเนียม

(๖) ข้อ ๒๐ แห่งกฎกระทรวง ฉบับที่ ๑๙ (พ.ศ.๒๕๖๗) ออกตามความในพระราชบัญญัติป่าไม้ พุทธศักราช ๒๕๖๔ ว่าด้วยการเก็บหาของป่าหวงห้าม

ข้อ ๒ ให้กำหนด **ค่าธรรมเนียม** ดังต่อไปนี้

(๑) แบบพิมพ์คำขอ ฉบับละ ๒๕ สตางค์

(๒) การอนุญาตเจาะต้นตะเคียนตาแมวทำชัน เจาะต้นสนเอายาง ลับ หรือกรีดต้นเยลูดอง เอายาง ต้นละ ๒ บาท

(๓) การอนุญาตเจาะเผาต้นยางทำน้ำมันยาง ต้นละ ๕๐ สตางค์

(๔) การอนุญาตเจาะ ลับ หรือกรีดไม้ชนิดอื่นๆ เอาน้ำมัน ชัน หรือยาง ต้นละ ๑๐ บาท

(๕) ใบอนุญาตทำไม้เพื่อการค้า ฉบับละ ๒๐ บาท

(๖) ใบอนุญาตเก็บหาของป่าหวงห้าม ฉบับละ ๑๐ บาท

(๗) ใบอนุญาตค้าของป่าหวงห้ามหรือใบอนุญาตมีไว้ในครอบครองซึ่งของป่าหวงห้าม ฉบับละ ๒๐ บาท





- (๘) ใบอนุญาตเก็บไม้ไหลลอย ฉบับละ ๑๐ บาท
- (๙) ใบอนุญาตตั้งโรงงานแปรรูปไม้โดยใช้เครื่องจักร คิดตามจำนวนแรงแม่ แม่เหล็ก
๕๐ บาท
- (๑๐) ใบอนุญาตตั้งโรงงานแปรรูปไม้โดยใช้แรงคน คิดตามจำนวนคนงาน คนละ ๑๐ บาท
- (๑๑) ใบอนุญาตทำการแปรรูปไม้เพื่อการค้า คิดตามปริมาตรไม้ที่ยังมิได้แปรรูป ลูกบาศก์เมตรละ
๑๐ บาท
- (๑๒) ใบอนุญาตค้าหรือมีไว้ในครอบครองเพื่อการค้าซึ่งสิ่งประดิษฐ์ เครื่องใช้ หรือสิ่งอื่นใด
ที่ทำด้วยไม้หวงห้าม ฉบับละ ๒,๐๐๐ บาท
- (๑๓) ใบอนุญาตมีไม้แปรรูปชนิดอื่นเป็นจำนวนเกิน ๐.๒๐ ลูกบาศก์เมตรไว้ในครอบครอง
ฉบับละ ๒๐ บาท
- (๑๔) ใบอนุญาตตั้งโรงค้ำไม้แปรรูป ฉบับละ ๑,๐๐๐ บาท
- (๑๕) ใบอนุญาตอื่นๆ ฉบับละ ๕ บาท
- (๑๖) ใบแทนใบอนุญาต เว้นแต่ใบอนุญาตใดมีค่าธรรมเนียมต่ำกว่า ๑๐ บาท ให้คิดเท่า
ค่าธรรมเนียมใบอนุญาตนั้น ฉบับละ ๑๐ บาท
- (๑๗) ใบอนุญาตผูกขาดทำไม้สัก ฉบับละ ๑๕,๐๐๐ บาท
- (๑๘) ใบอนุญาตผูกขาดทำไม้หวงห้ามธรรมดา นอกจากไม้สัก ฉบับละ ๗,๕๐๐ บาท
- (๑๙) ใบอนุญาตผูกขาดเก็บหาของป่าหวงห้าม ฉบับละ ๑,๐๐๐ บาท
- (๒๐) ใบแทนใบอนุญาตผูกขาด ฉบับละ ๒๕ บาท
- (๒๑) สัมปทานทำไม้สัก ฉบับละ ๓๐,๐๐๐ บาท
- (๒๒) สัมปทานทำไม้หวงห้ามธรรมดา นอกจากไม้สัก ฉบับละ ๑๕,๐๐๐ บาท
- (๒๓) สัมปทานเก็บหาของป่าหวงห้าม ฉบับละ ๓,๐๐๐ บาท
- (๒๔) ใบแทนสัมปทาน ฉบับละ ๕๐๐ บาท
- (๒๕) การโอนใบอนุญาตหรือสัมปทานคิดครึ่งอัตราค่าธรรมเนียมอนุญาตหรือสัมปทานนั้นๆ
- (๒๖) ใบเบิกทาง (ก) ไม้สัก ฉบับละ ๕๐ บาท (ข) ไม้ชนิดอื่นๆ ฉบับละ ๒๐ บาท
- (ค) ของป่า ฉบับละ ๕ บาท
- (๒๗) การอุทธรณ์
- (ก) เรื่องเกี่ยวกับการอนุญาตการผูกขาดหรือสัมปทาน ครั้งละ ๑๐๐ บาท
- (ข) เรื่องการขอตั้งหรือต่ออายุใบอนุญาตโรงงานแปรรูปไม้โดยใช้เครื่องจักร
ครั้งละ ๑๐๐ บาท
- (ค) เรื่องการขอตั้งหรือต่ออายุใบอนุญาตโรงงานไม้แปรรูปโดยใช้แรงงานคน
ครั้งละ ๕๐ บาท
- (ง) เรื่องการขออนุญาตตั้งโรงค้ำไม้แปรรูป ครั้งละ ๕๐ บาท
- (จ) เรื่องอื่นๆ ครั้งละ ๑๐ บาท
- (๒๘) ใบคู่มือคนงานหรือผู้รับจ้างหรือใบแทน ฉบับละ ๑ บาท
- (๒๙) ค่าจดทะเบียนตราประทับไม้เอกชน ดวงละ ๒๐๐ บาท





- (๓๐) ค่าธรรมเนียมขอตรวจเอกสาร ฉบับละ ๕ บาท
- (๓๑) ค่าธรรมเนียมคัดหรือถ่ายภาพเอกสารและรับรองสำเนา หน้าละ ๑๐ บาท
- (๓๒) ค่าธรรมเนียมขอตรวจแผนที่ป่า ครั้งละ ๑๐๐ บาท
- (๓๓) ค่าธรรมเนียมคัดหรือถ่ายภาพแผนที่ป่าและรับรองสำเนา ฉบับละ ๕๐๐ บาท
- (๓๔) ค่าธรรมเนียมทำการล่วงเวลาคิดร้อยละสิบของเงินค่าภาคหลวงที่คำนวณได้ในครั้งนั้นๆ แต่อย่างสูงไม่เกิน ๔๐๐ บาท
- (๓๕) ค่าธรรมเนียมรับคืนไม้ไหลลอย ท่อนละ ๒๐ บาท

ให้ไว้ ณ วันที่ ๑๓ สิงหาคม พ.ศ.๒๕๑๔

ทวิช กลิ่นประทุม

รัฐมนตรีว่าการกระทรวงเกษตรและสหกรณ์

(๙๒ ร.จ. ๑๒ ตอนที่ ๑๗๒ (ฉบับพิเศษ) ลงวันที่ ๒๔ สิงหาคม ๒๕๑๔)

หมายเหตุ : เหตุผลในการประกาศใช้กฎกระทรวงฉบับนี้ คือ เนื่องจากอัตราค่าธรรมเนียมตามพระราชบัญญัติป่าไม้ พุทธศักราช ๒๔๘๔ ได้กำหนดไว้เป็นเวลานานแล้ว ในปัจจุบันค่าของเงินตราได้เปลี่ยนแปลงไป ประกอบกับได้มีพระราชบัญญัติป่าไม้ (ฉบับที่ ๕) พ.ศ. ๒๕๑๔ ได้กำหนดอัตราค่าธรรมเนียมขึ้นใหม่ สมควรปรับปรุงอัตราค่าธรรมเนียมเสียใหม่ให้เหมาะสมกับสภาพการณ์ปัจจุบัน และให้สอดคล้องกับพระราชบัญญัติป่าไม้ ดังกล่าวจึงจำเป็นต้องออกกฎกระทรวงนี้

๒๑๐

คู่มือการปฏิบัติงานเกี่ยวกับการอนุญาตไม้และของป่า





กฎกระทรวง
ฉบับที่ ๒๔ (พ.ศ.๒๕๖๔)
ออกตามความในพระราชบัญญัติป่าไม้ พุทธศักราช ๒๕๔๔
ว่าด้วยการทำไม้หวงห้าม

อาศัยอำนาจตามความในมาตรา ๑๑ แห่งพระราชบัญญัติป่าไม้ พุทธศักราช ๒๕๔๔ ซึ่งแก้ไขเพิ่มเติมโดยพระราชบัญญัติป่าไม้ (ฉบับที่ ๓) พ.ศ.๒๕๔๔ มาตรา ๕๔ แห่งพระราชบัญญัติป่าไม้ พุทธศักราช ๒๕๔๔ ซึ่งแก้ไขเพิ่มเติมโดยพระราชบัญญัติป่าไม้ (ฉบับที่ ๕) พ.ศ.๒๕๖๔ และมาตรา ๗๕ แห่งพระราชบัญญัติป่าไม้ พุทธศักราช ๒๕๔๔ รัฐมนตรีว่าการกระทรวงเกษตรและสหกรณ์ออกกฎกระทรวงไว้ดังต่อไปนี้

ข้อ ๑ ให้ยกเลิกกฎกระทรวงฉบับที่ ๑๐ (พ.ศ.๒๕๔๔) ออกตามความในพระราชบัญญัติป่าไม้ พุทธศักราช ๒๕๔๔ ว่าด้วยการทำไม้

ข้อ ๒ ผู้ใดประสงค์จะทำไม้ ให้ยื่นคำขออนุญาตต่อพนักงานเจ้าหน้าที่ ณ ที่ว่าการอำเภอ ที่ป่าหรือไม้อยู่ในเขตท้องที่ตามแบบทำกฎกระทรวงนี้ คือ

- (๑) แบบ (คำขอ ๑) สำหรับทำไม้หวงห้ามในป่า
- (๒) แบบ (คำขอ ๒) สำหรับไม้ยางที่มีได้ขึ้นอยู่ในป่า
- (๓) แบบ (คำขอ ๓) สำหรับไม้สักที่มีได้ขึ้นอยู่ในป่า

ข้อ ๓ การยื่นคำขอตามความในข้อ ๒ (๒) และ (๓) ต้องมีหลักฐานแสดงสิทธิในที่ดินแนบคำขอด้วย

ข้อ ๔ ใบอนุญาตทำไม้ ให้ใช้แบบพิมพ์ตามแบบทำกฎกระทรวงนี้ คือ

- (๑) แบบ (อนุญาต ๑) สำหรับทำไม้สักในป่า
- (๒) แบบ (อนุญาต ๒) สำหรับทำไม้หวงห้ามธรรมดาจากไม้สักในป่า
- (๓) แบบ (อนุญาต ๓) สำหรับทำไม้ในที่ดินที่มี น.ส. ๓
- (๔) แบบ (อนุญาต ๔) สำหรับทำไม้สักในที่ดินที่มีโฉนดที่ดินเพื่อใช้สอยส่วนตัว
- (๕) แบบ (อนุญาต ๕) สำหรับทำไม้สักในที่ดินที่มีโฉนดที่ดินเพื่อการค้า
- (๖) แบบ (อนุญาต ๖) สำหรับทำไม้ยางในที่ดินที่มี น.ส. ๓ หรือโฉนดที่ดินเพื่อใช้สอยส่วนตัว
- (๗) แบบ (อนุญาต ๗) สำหรับทำไม้ยางในที่ดินที่มี น.ส. ๓ หรือโฉนดที่ดินเพื่อการค้า
- (๘) แบบ (อนุญาต ๘) สำหรับทำไม้พินหรือไม้เฒ่าถ่าน

ข้อ ๕ ผู้รับอนุญาตทำไม้ต้องตัดโค่นต้นไม้มิให้เหลือตอสูงเกินครึ่งของขนาดวัดรอบลำต้นตรงที่ตัด แต่ตอสูงไม่เกินหนึ่งเมตรจากพื้นดิน เว้นแต่ไม้ที่กลวงโพรงหรือกำหนดไว้ในใบอนุญาตเป็นอย่างอื่น

ข้อ ๖ ผู้รับอนุญาตทำไม้ต้องตัดโค่นไม้ โดยมีให้เป็นอันตรายแก่ไม้หวงห้ามต้นอื่น เว้นแต่มีความจำเป็นอันไม่อาจหลีกเลี่ยงได้ และมีให้เป็นการกีดขวางทางจราจรทั้งในทางบกและทางน้ำ

ข้อ ๗ ในการทำไม้ ผู้รับอนุญาตต้องจัดการป้องกันมิให้เกิดการเสียหายหรือขัดขวางแก่ทางบกทางน้ำ สิ่งก่อสร้าง การชลประทาน หรือการอื่นๆ อันเกี่ยวกับการคมนาคม





ข้อ ๘ การทำไม้ตามใบอนุญาต ซึ่งกำหนดให้ทำเฉพาะต้น หรือท่อนที่มีรอยตราอนุญาตของพนักงานเจ้าหน้าที่ประทับไว้ ผู้รับอนุญาตจะชักลากไม้ไม่ได้จนกว่าพนักงานเจ้าหน้าที่ได้ประทับตราอนุญาตชักลาก

ข้อ ๙ ผู้รับอนุญาตทำไม้ต้องชักลากไม้ไปตามแนวทางและยั้งที่ซึ่งระบุไว้ในใบอนุญาต

ข้อ ๑๐ ผู้รับอนุญาตทำไม้ต้องไม่นำไม้ไปใช้สอยหรือทำประโยชน์อย่างใดๆ นอกจากเพื่อการชักลากก่อนพนักงานเจ้าหน้าที่ตรวจวัด เพื่อคำนวณค่าภาคหลวง

ในกรณีทำไม้ในที่ดินกรรมสิทธิ์เพื่อใช้สอยส่วนตัว ตามใบอนุญาต ๔ หรือใบอนุญาต ๖ ผู้รับอนุญาตทำไม้ต้องไม่นำไม้ไปใช้สอยหรือทำประโยชน์อย่างใดๆ นอกจากเพื่อการชักลากก่อนพนักงานเจ้าหน้าที่ตรวจสอบประทับตรา

ข้อ ๑๑ การขออนุญาตผูกขาดทำไม้ ให้ทำเรื่องราวพร้อมด้วยแผนที่สังเขปแสดงอาณาเขตป่าที่ขออนุญาตผูกขาดทำไม้ต่อพนักงานเจ้าหน้าที่ที่ป่าอยู่ในเขตท้องที่

การขอสัมปทานทำไม้ ให้ทำเรื่องราวพร้อมด้วยแผนที่สังเขปแสดงอาณาเขตป่าที่ขอสัมปทานทำไม้ต่ออธิบดีกรมป่าไม้

ให้ไว้ ณ วันที่ ๒๔ พฤศจิกายน พ.ศ. ๒๕๑๘

ทวีช กลิ่นประทุม

รัฐมนตรีว่าการกระทรวงเกษตรและสหกรณ์

(๙๒ ร.จ. ๓๘๔ ตอนที่ ๒๖๖ ลงวันที่ ๓๐ ธันวาคม ๒๕๑๘)

หมายเหตุ : เหตุผลในการประกาศใช้กฎกระทรวงฉบับนี้ คือ เนื่องจากได้มีการแก้ไขเพิ่มเติมพระราชบัญญัติป่าไม้ พุทธศักราช ๒๕๔๔ โดยกำหนดให้การทำไม้สักและไม้ยางที่มีได้ขึ้นอยู่ในป่า ต้องได้รับอนุญาตแต่ไม่ต้องเสียค่าภาคหลวงสมควรปรับปรุงวิธีการอนุญาตทำไม้หวงห้ามเสียใหม่ให้สอดคล้องกัน จึงจำเป็นต้องออกกฎกระทรวงฉบับนี้

๒๒

คู่มือการปฏิบัติงานเกี่ยวกับการอนุญาตไม้และของป่า





กฎกระทรวง
ฉบับที่ ๒๙ (พ.ศ.๒๕๕๓)
ออกตามความในพระราชบัญญัติป่าไม้ พุทธศักราช ๒๕๕๔

อาศัยอำนาจความในมาตรา ๑๑ วรรคหนึ่ง แห่งพระราชบัญญัติป่าไม้ พุทธศักราช ๒๕๕๔ ซึ่งแก้ไขเพิ่มเติมโดยพระราชบัญญัติป่าไม้ (ฉบับที่ ๓) พ.ศ.๒๕๕๔ มาตรา ๕๔ วรรคหนึ่ง แห่งพระราชบัญญัติป่าไม้ พุทธศักราช ๒๕๕๔ ซึ่งแก้ไขเพิ่มเติมโดยพระราชบัญญัติป่าไม้ (ฉบับที่ ๕) พ.ศ.๒๕๑๘ และมาตรา ๗๕ แห่งพระราชบัญญัติป่าไม้ พุทธศักราช ๒๕๕๔ รัฐมนตรีว่าการกระทรวงเกษตรและสหกรณ์ออกกฎกระทรวงไว้ดังต่อไปนี้

ข้อ ๑ ให้ยกเลิกความในข้อ ๕ และข้อ ๖ แห่งกฎกระทรวงฉบับที่ ๒๔ (พ.ศ.๒๕๑๘) ออกตามความในพระราชบัญญัติป่าไม้ พุทธศักราช ๒๕๕๔ ว่าด้วยการทำไม้หวงห้ามและให้ใช้ความต่อไปนี้แทน

“ข้อ ๕ ในการทำไม้โดยวิธีตัด ผู้รับอนุญาตต้องตัดโค่นต้นไม้มิให้เหลือตอสูงเกินครึ่งของขนาดวัดรอบลำต้นตรงที่ตัด แต่ตอสูงไม่เกินหนึ่งเมตรจากพื้นดิน เว้นแต่ไม้ที่กลวง โปรง หรือกำหนดไว้ในใบอนุญาตเป็นอย่างอื่น”

“ข้อ ๖ ผู้รับอนุญาตต้องทำไม้โดยมิให้เป็นอันตรายแก่ไม้หวงห้ามต้นอื่นเว้นแต่ความจำเป็นอันไม่อาจหลีกเลี่ยงได้ และมีให้เป็นการกีดขวางทางจราจรทั้งในทางบกและทางน้ำ”

ข้อ ๒ ให้ยกเลิกความในข้อ ๘ แห่งกฎกระทรวง ฉบับที่ ๒๔ (พ.ศ.๒๕๑๘) ออกตามความในพระราชบัญญัติป่าไม้ พุทธศักราช ๒๕๕๔ ว่าด้วยการทำไม้หวงห้าม และให้ใช้ความต่อไปนี้แทน

“ข้อ ๘ การทำไม้ตามใบอนุญาต ซึ่งกำหนดให้เฉพาะต้น หรือท่อนที่มีรอยตราอนุญาตของพนักงานเจ้าหน้าที่ประทับไว้ ผู้รับอนุญาตจะชักลากไม้ไม่ได้จนกว่าพนักงานเจ้าหน้าที่ได้ประทับตราอนุญาตชักลาก หรือได้อนุญาตเป็นหนังสือให้ชักลากในกรณีเป็นไม้ที่ไม่อาจประทับตราอนุญาตชักลาก”

ให้ไว้ ณ วันที่ ๓ ตุลาคม พ.ศ. ๒๕๕๓

(ลงนาม) ประภัตร โปธสฺสุน

(นายประภัตร โปธสฺสุน)

รัฐมนตรีว่าการกระทรวงเกษตรและสหกรณ์





กฎกระทรวง
ฉบับที่ ๑,๑๐๖ (พ.ศ.๒๕๖๔)
ออกตามความในพระราชบัญญัติป่าสงวนแห่งชาติ พ.ศ. ๒๕๐๗
ว่าด้วยการทำไม้ในเขตป่าสงวนแห่งชาติ

อาศัยอำนาจตามความในมาตรา ๕ มาตรา ๑๕ มาตรา ๒๑ มาตรา ๒๒ มาตรา ๒๓ และ
มาตรา ๒๔ แห่งพระราชบัญญัติป่าสงวนแห่งชาติ พ.ศ.๒๕๐๗ รัฐมนตรีว่าการกระทรวงเกษตรและสหกรณ์
ออกกฎกระทรวงไว้ดังต่อไปนี้

ข้อ ๑ ให้ยกเลิกความในข้อ ๑ ข้อ ๒ ข้อ ๓ และข้อ ๔ แห่งกฎกระทรวงฉบับที่ ๔๕ (พ.ศ.๒๕๐๘) ออก
ตามความในพระราชบัญญัติป่าสงวนแห่งชาติ พ.ศ.๒๕๐๗

ข้อ ๒ ผู้ใดประสงค์จะขอรับใบอนุญาตทำไม้ที่มีไซ้ไม้หวงห้ามตามกฎหมายว่าด้วยป่าไม้ในเขต
ป่าสงวนแห่งชาติ ให้ยื่นคำขอตามแบบ ป.ส.๑ ท้ายกฎกระทรวงนี้ พร้อมด้วยหลักฐานตามที่ระบุไว้ในแบบ
ป.ส.๑ ภายในกำหนดเวลาดังนี้

(๑) กรณีขอรับใบอนุญาตทำไม้ในเขตป่าสงวนแห่งชาติที่ยังมิได้กำหนดโครงการทำไม้
ให้ยื่นคำขอภายในวันที่ ๓๐ เมษายนของแต่ละปี

(๒) กรณีขอรับใบอนุญาตทำไม้ในเขตป่าสงวนแห่งชาติที่ได้มีการกำหนดโครงการทำไม้
ไว้แล้ว ให้ยื่นคำขอภายในวันที่ ๓๐ เมษายนของแต่ละปีก่อนที่จะเปิดการทำไม้ในแปลงตัดฟันที่ขออนุญาต

(๓) กรณีขอรับใบอนุญาตทำไม้ในสวนป่าที่ได้รับอนุญาต ให้ยื่นคำขอภายในวันที่ ๓๐
เมษายนของแต่ละปีก่อนที่จะเปิดการทำไม้ในแปลงตัดฟันที่ขออนุญาต

ข้อ ๓ การทำไม้ในเขตป่าสงวนแห่งชาติเพื่อใช้สอยในครัวเรือนของตนในกรณีดังต่อไปนี้ให้ได้รับ
ยกเว้นไม่ต้องขอรับใบอนุญาตตามข้อ ๒

(๑) การเก็บหาเศษไม้ปลายไม้ตายแห้งที่ล้มขนอนนอนไพรอันมีลักษณะเป็นไม้พิน

(๒) การตัดไม้ไฟทุกชนิด

(๓) การเก็บหาหวายและเถาวัลย์

(๔) การทำไม้ตามที่อธิบดีประกาศกำหนด

ข้อ ๔ เมื่อได้รับคำขอรับใบอนุญาตทำไม้ในเขตป่าสงวนแห่งชาติให้พนักงานเจ้าหน้าที่ทำการ
สำรวจปริมาณและขนาดของไม้ในเขตที่ขออนุญาตทำไม้ตามระเบียบที่อธิบดีกำหนดให้เสร็จสิ้นภายในวันที่
๓๐ เมษายน ของปีนั้น

ข้อ ๕ ใบอนุญาตทำไม้ในเขตป่าสงวนแห่งชาติให้ใช้แบบ ป.ส. ๒ ท้ายกฎกระทรวงนี้

ข้อ ๖ ผู้รับอนุญาตทำไม้ในเขตป่าสงวนแห่งชาติต้องปฏิบัติตามเงื่อนไขดังต่อไปนี้

๒๔

คู่มือการปฏิบัติงานเกี่ยวกับการอนุญาตไม้และของป่า





(๑) ต้องตัดโค่นต้นไม้มิให้เหลือตอสูงเกินครึ่งของขนาดวัดรอบลำต้นตรงที่ตัด แต่ต้องสูงไม่เกินหนึ่งเมตรจากพื้นดิน เว้นแต่ไม้ที่กลวง โปรง หรือกำหนดไว้ในใบอนุญาตเป็นอย่างอื่น

(๒) ต้องตัดโค่นต้นไม้โดยมิให้เป็นอันตรายแก่ต้นไม้อื่น เว้นแต่มีความจำเป็นอันไม่อาจหลีกเลี่ยงได้ และมีให้เป็นการกีดขวางทางจราจรทั้งในทางบกและทางน้ำ

(๓) ต้องจัดการป้องกันมิให้เกิดการเสียหายหรือขัดขวางแก่ทางบก ทางน้ำ สิ่งก่อสร้าง การชลประทาน หรือการอื่นๆ อันเกี่ยวกับการคมนาคม

(๔) การทำไม้ตามใบอนุญาตซึ่งกำหนดให้ทำเฉพาะต้นหรือท่อนที่มีรอยตราอนุญาตของพนักงานเจ้าหน้าที่ประทับไว้ ผู้รับอนุญาตจะชักลากไม้ไม่ได้จนกว่าพนักงานเจ้าหน้าที่ได้ประทับตราอนุญาตชักลาก เว้นแต่ในกรณีที่ไม่สามารถประทับตราได้และพนักงานเจ้าหน้าที่ได้ระบุไว้ในใบอนุญาตให้ทำได้โดยไม่ต้องประทับตรา

ลักษณะและความหมายของตราประทับไม้ของพนักงานเจ้าหน้าที่ ให้เป็นเช่นเดียวกับตราประทับไม้ของรัฐบาลตามกฎหมายว่าด้วยป่าไม้

(๕) ต้องชักลากไม้ไปตามแนวทางและยังที่ซึ่งระบุไว้ในใบอนุญาต

(๖) ต้องไม่นำไม้ไปใช้สอยหรือทำประโยชน์ใดๆ นอกจากเพื่อการชักลากก่อนพนักงานเจ้าหน้าที่ตรวจวัดเพื่อคำนวณค่าภาคหลวง

ข้อ ๗ ในการออกใบอนุญาต พนักงานเจ้าหน้าที่โดยอนุมัติอธิบดีจะกำหนดเงื่อนไขใดๆ เป็นพิเศษให้ผู้รับอนุญาตปฏิบัติเพื่ออนุรักษ์ทรัพยากรป่าไม้ก็ได้

ข้อ ๘ ผู้รับอนุญาตทำไม้ในเขตป่าสงวนแห่งชาติผู้ใดประสงค์จะขอใบคู่มือคนงานหรือผู้รับจ้าง และใบคู่มือผู้แทนของผู้รับใบอนุญาตให้ยื่นคำขอตามแบบ ป.ส.๓ ท้ายกฎกระทรวงนี้ พร้อมด้วยหลักฐานตามที่ระบุไว้ในแบบ ป.ส.๓

ข้อ ๙ ใบคู่มือคนงานหรือผู้รับจ้าง ให้ใช้แบบ ป.ส.๔ ท้ายกฎกระทรวงนี้

ใบคู่มือผู้แทนของผู้รับใบอนุญาต ให้ใช้แบบ ป.ส.๕ ท้ายกฎกระทรวงนี้

ข้อ ๑๐ ผู้รับอนุญาตทำไม้ในเขตป่าสงวนแห่งชาติผู้ใดประสงค์จะขอต่ออายุใบอนุญาตให้ยื่นคำขอตามแบบ ป.ส.๖ ท้ายกฎกระทรวงนี้ พร้อมด้วยหลักฐานตามที่ระบุไว้ในแบบ ป.ส.๖

การอนุญาตให้ต่ออายุใบอนุญาตทำไม้ในเขตป่าสงวนแห่งชาติผู้อนุญาตจะแสดงไว้ในรายการต่ออายุใบอนุญาตในใบอนุญาตเดิม หรือจะออกใบอนุญาตตามแบบใบอนุญาตเดิมให้ใหม่ก็ได้

ข้อ ๑๑ ผู้รับอนุญาตทำไม้ในเขตป่าสงวนแห่งชาติผู้ใดประสงค์จะขอรับใบแทนใบอนุญาตให้ยื่นคำขอตามแบบ ป.ส.๗ ท้ายกฎกระทรวงนี้ พร้อมด้วยหลักฐานตามที่ระบุไว้ในแบบ ป.ส.๗

การอนุญาตคำขอใบแทนใบอนุญาต ให้ผู้อนุญาตออกใบอนุญาตตามแบบใบอนุญาตเดิม แต่ให้กำกับคำว่า “ใบแทน” ไว้ที่ด้านหน้าด้วย





ข้อ ๑๒ ผู้รับอนุญาตทำไม้ในเขตป่าสงวนแห่งชาติผู้ใดประสงค์จะขอโอนใบอนุญาตให้แก่ผู้อื่น
ให้ยื่นคำขอตามแบบ ป.ส.๘ ท้ายกฎกระทรวงนี้ พร้อมด้วยหลักฐานตามที่ระบุไว้ในแบบ ป.ส.๘

การอนุญาตคำขอโอนใบอนุญาต ให้ผู้อนุญาตหมายเหตุการโอนไว้ในใบอนุญาตเดิม พร้อมทั้ง
ให้ผู้โอนและผู้รับโอนลงลายมือชื่อไว้ในใบอนุญาตด้วย

ข้อ ๑๓ การยื่นคำขอตามกฎกระทรวงนี้ให้ยื่น ณ ที่ว่าการอำเภอหรือที่ว่าการกิ่งอำเภอท้องที่ที่จะ
ขออนุญาตทำไม้

ให้ไว้ ณ วันที่ ๑๒ กุมภาพันธ์ พ.ศ. ๒๕๒๘

ณรงค์ วงศ์วรรณ

รัฐมนตรีว่าการกระทรวงเกษตรและสหกรณ์

(ราชกิจจานุเบกษา เล่ม ๑๐๒ ตอนที่ ๔๙ วันที่ ๑๙ เมษายน ๒๕๒๘)

หมายเหตุ : เหตุผลในการประกาศใช้กฎกระทรวงฉบับนี้ คือ เนื่องจากกฎกระทรวงฉบับที่ ๔๕ (พ.ศ.๒๕๐๘) ออกตามความ
ในพระราชบัญญัติป่าสงวนแห่งชาติ พ.ศ. ๒๕๐๗ ซึ่งได้กำหนดแบบ ระเบียบ และวิธีการการขออนุญาต การขอต่ออายุ
ใบอนุญาต การโอนใบอนุญาต และการมีใบคู่มือคนงานการทำไม้ในเขตป่าสงวนแห่งชาติ มิได้กำหนดแนวทางการอนุญาต
ไว้ชัดเจน ทำให้ยากต่อการปฏิบัติงานของพนักงานเจ้าหน้าที่ สมควรปรับปรุงแบบ ระเบียบและวิธีการของการขออนุญาต
การขอต่ออายุใบอนุญาต การโอนใบอนุญาต การขอใบแทนใบอนุญาต และการมีใบคู่มือคนงาน สำหรับการทำไม้ในเขต
ป่าสงวนแห่งชาติให้เหมาะสมยิ่งขึ้น จึงจำเป็นต้องออกกฎกระทรวงนี้

๒๖

คู่มือการปฏิบัติงานเกี่ยวกับการอนุญาตไม้และของป่า





กฎกระทรวง
ฉบับที่ ๑,๑๐๗ (พ.ศ.๒๕๖๘)
ออกตามความในพระราชบัญญัติป่าสงวนแห่งชาติ พ.ศ. ๒๕๐๗
ว่าด้วยการเก็บหาของป่าในเขตป่าสงวนแห่งชาติ

อาศัยอำนาจตามความในมาตรา ๕ มาตรา ๑๕ มาตรา ๒๑ มาตรา ๒๒ มาตรา ๒๓ และ มาตรา ๒๔ แห่งพระราชบัญญัติป่าสงวนแห่งชาติ พ.ศ.๒๕๐๗ รัฐมนตรีว่าการกระทรวงเกษตรและสหกรณ์ออกกฎกระทรวงไว้ดังต่อไปนี้

ข้อ ๑ ผู้ใดประสงค์จะขอรับใบอนุญาตเก็บหาของป่าที่มีไซของป่าหวงห้าม ตามกฎหมายว่าด้วยป่าไม้ในเขตป่าสงวนแห่งชาติ ให้ยื่นคำขอตามแบบ ป.ส.๙ ภายในวันที่ ๓๐ เมษายน ของแต่ละปี

ข้อ ๒ การเก็บหาของป่าในเขตป่าสงวนแห่งชาติเพื่อใช้สอยหรือบริโภคในครัวเรือนของตนในกรณีดังต่อไปนี้ ให้ได้รับยกเว้นไม่ต้องขอรับใบอนุญาตตามข้อ ๑

(๑) การเก็บหาหญ้าคา อ้อ พง แคม ปรีอ กก กระจูด ใบพลวง

(๒) การเก็บหาผลไม้ หน่อไม้ เห็ด หรือพืชชนิดอื่นๆ

(๓) การเก็บหาผัก กลอย มัน สมุนไพร รากไม้

(๔) การเก็บหาชันไม้

(๕) การเก็บหาผลหรือฝักสะตอ หรือผลหรือฝักเหียงหรือผลเนียง โดยไม่ทำอันตรายหรือการกระทำการใดๆ อันเป็นอันตรายแก่ต้นสะตอหรือต้นเหียงหรือต้นเนียง

(๖) การเก็บหาของป่าอื่นตามที่อธิบดีประกาศกำหนด

ข้อ ๓ เมื่อได้รับคำขอรับใบอนุญาตเก็บหาของป่าในเขตป่าสงวนแห่งชาติให้พนักงานเจ้าหน้าที่ทำการสำรวจหากำลังผลิตของของป่าในเขตที่ขออนุญาตตามระเบียบที่อธิบดีกำหนดให้เสร็จสิ้นภายในวันที่ ๓๐ กันยายน ของปีนั้น

ข้อ ๔ ใบอนุญาตเก็บหาของป่าในเขตป่าสงวนแห่งชาติ ให้ใช้แบบ ป.ส. ๑๐ ท้ายกฎกระทรวงนี้

ข้อ ๕ ผู้รับอนุญาตเก็บหาของป่าในเขตป่าสงวนแห่งชาติจะต้องปฏิบัติตามเงื่อนไขดังต่อไปนี้

(๑) ต้องไม่กระทำหรือยินยอมให้ผู้แทนผู้รับอนุญาต คนงานหรือลูกจ้างของผู้รับอนุญาต กระทำการอย่างหนึ่งอย่างใดให้เป็นการเสื่อมเสียแก่สภาพป่าไม้ หรือของป่าอื่นๆ

(๒) ต้องนำของป่าที่เก็บหาได้ไปตามแนวทางและยั้งที่ระบุไว้ในใบอนุญาต เพื่อให้พนักงานเจ้าหน้าที่ตรวจวัดและคำนวณค่าภาคหลวง

ข้อ ๖ ในการออกใบอนุญาต พนักงานเจ้าหน้าที่โดยอนุมัติอธิบดีจะกำหนดเงื่อนไขใดๆ เป็นพิเศษให้ผู้รับอนุญาตปฏิบัติ เพื่ออนุรักษ์ทรัพยากรป่าไม้ก็ได้

ข้อ ๗ ผู้รับอนุญาตเก็บหาของป่าในเขตป่าสงวนแห่งชาติผู้ใดประสงค์จะขอใบคู่มือคนงานหรือผู้รับจ้าง และใบคู่มือของผู้แทนของผู้รับใบอนุญาตให้ยื่นคำขอตามแบบ ป.ส.๑๑ ท้ายกฎกระทรวงนี้ พร้อมด้วยหลักฐานตามที่ระบุไว้ในแบบ ป.ส.๑๑





- ข้อ ๘ ใบคู่มือคนงานหรือผู้รับจ้าง ให้ใช้แบบ ป.ส.๑๒ ทำยกกฎกระทรวงนี้
ใบคู่มือผู้แทนของผู้รับอนุญาต ให้ใช้แบบ ป.ส.๑๓ ทำยกกฎกระทรวงนี้
- ข้อ ๙ ผู้รับอนุญาตเก็บหาของป่าในเขตป่าสงวนแห่งชาติผู้ใดประสงค์จะขอต่ออายุใบอนุญาต
ให้ยื่นคำขอตามแบบ ป.ส.๑๔ ทำยกกฎกระทรวงนี้ พร้อมด้วยหลักฐานตามที่ระบุไว้ในแบบ ป.ส. ๑๔
การอนุญาตให้ต่ออายุใบอนุญาตเก็บหาของป่าในเขตป่าสงวนแห่งชาติ ผู้อนุญาตจะแสดงไว้ใน
รายการต่ออายุใบอนุญาตเดิมหรือจะออกใบอนุญาตตามแบบใบอนุญาตเดิมให้ใหม่ก็ได้
- ข้อ ๑๐ ผู้รับอนุญาตเก็บหาของป่าในเขตป่าสงวนแห่งชาติผู้ใดประสงค์จะขอรับใบแทนใบอนุญาต
ให้ยื่นคำขอตามแบบ ป.ส. ๑๕ ทำยกกฎกระทรวงนี้ พร้อมด้วยหลักฐานตามที่ระบุไว้ในแบบ ป.ส. ๑๕
การอนุญาตคำขอใบแทนใบอนุญาต ให้ผู้อนุญาตออกใบอนุญาตตามแบบใบอนุญาตเดิม แต่ให้กำกับ
คำว่า “ใบแทน” ไว้ที่ด้านหน้าด้วย
- ข้อ ๑๑ ผู้รับอนุญาตเก็บหาของป่าในเขตป่าสงวนแห่งชาติผู้ใดประสงค์จะขอโอนใบอนุญาตให้แก่ผู้อื่น
ให้ยื่นคำขอตามแบบ ป.ส.๑๖ ทำยกกฎกระทรวงนี้ พร้อมด้วยหลักฐานตามที่ระบุไว้ในแบบ ป.ส. ๑๖
การอนุญาตคำขอโอนใบอนุญาต ให้ผู้อนุญาตหมายเหตุการโอนไว้ในใบอนุญาตเดิม พร้อมทั้งให้
ผู้โอนและผู้รับโอนลงลายมือชื่อไว้ในใบอนุญาตด้วย
- ข้อ ๑๒ การยื่นคำขอตามกฎกระทรวงนี้ ให้ยื่น ณ ที่ว่าการอำเภอหรือที่ว่าการกิ่งอำเภอท้องที่ที่จะ
ขออนุญาตเก็บหาของป่า

ให้ไว้ ณ วันที่ ๑๒ กุมภาพันธ์ พ.ศ.๒๕๒๔

(ลงนาม) ณรงค์ วงศ์วรรณ

(นายณรงค์ วงศ์วรรณ)

รัฐมนตรีว่าการกระทรวงเกษตรและสหกรณ์

(ราชกิจจานุเบกษา เล่ม ๑๐๒ ตอนที่ ๔๙ ลงวันที่ ๑๙ เมษายน ๒๕๒๔)

หมายเหตุ : เหตุผลในการประกาศใช้กฎกระทรวงฉบับนี้ คือ เนื่องจากกฎกระทรวงฉบับที่ ๔๕ (พ.ศ.๒๕๐๘) ออกตามความในพระราชบัญญัติป่าสงวนแห่งชาติ พ.ศ. ๒๕๐๗ ซึ่งได้กำหนดแบบ ระเบียบ และวิธีการการขออนุญาต การขอต่ออายุใบอนุญาต การโอนใบอนุญาต และการมีใบคู่มือคนงานเกี่ยวกับเก็บหาของป่าในเขตป่าสงวนแห่งชาติ มิได้กำหนดแนวทางการอนุญาตไว้ชัดเจน และกำหนดรวมกับการทำไม้ในเขตป่าสงวนแห่งชาติ สมควรปรับปรุงแบบ ระเบียบ และวิธีการเกี่ยวกับการขออนุญาต การขอต่ออายุใบอนุญาต การโอนใบอนุญาต การขอใบแทนใบอนุญาต และการมีใบคู่มือคนงาน สำหรับการเก็บหาของป่าในเขตป่าสงวนแห่งชาติให้เหมาะสมยิ่งขึ้น และกำหนดการเก็บหาของป่าแยกออกจากการทำไม้ จึงจำเป็นต้องออกกฎกระทรวงฉบับนี้

๒๔

คู่มือการปฏิบัติงานเกี่ยวกับการอนุญาตไม้และของป่า





กฎกระทรวง
ฉบับที่ ๑,๒๒๑ (พ.ศ.๒๕๓๑)
ออกตามความในพระราชบัญญัติป่าสงวนแห่งชาติ พ.ศ. ๒๕๐๗

อาศัยอำนาจตามความในมาตรา ๕ แห่งพระราชบัญญัติป่าสงวนแห่งชาติ พ.ศ.๒๕๐๗ รัฐมนตรีว่าการกระทรวงเกษตรและสหกรณ์ออกกฎกระทรวงไว้ ดังต่อไปนี้

ข้อ ๑ ให้ยกเลิก

(๑) กฎกระทรวง ฉบับที่ ๔๕ (พ.ศ.๒๕๐๘) ออกตามความในพระราชบัญญัติป่าสงวนแห่งชาติ พ.ศ.๒๕๐๗

(๒) กฎกระทรวง ฉบับที่ ๙๘๓ (พ.ศ.๒๕๒๕) ออกตามความในพระราชบัญญัติป่าสงวนแห่งชาติ พ.ศ.๒๕๐๗

ข้อ ๒ ค่าธรรมเนียม ให้กำหนดดังต่อไปนี้

- (๑) แบบพิมพ์คำขอ ฉบับละ ๑ บาท
- (๒) ใบอนุญาตทำไม้หรือเก็บหาของป่า ฉบับละ ๒๐ บาท
- (๓) ใบคู่มือคนงาน ผู้รับจ้างหรือผู้แทนของ ผู้รับใบอนุญาตหรือหนังสืออนุญาต ฉบับละ ๕ บาท
- (๔) ใบแทนใบอนุญาต ฉบับละ ๕ บาท
- (๕) การโอนใบอนุญาต ครั้งละ ๑๐ บาท
- (๖) หนังสืออนุญาตให้บุคคลเข้าอยู่อาศัย ไร่ละ ๑๕ บาท
- (๗) หนังสืออนุญาตให้บุคคลเข้าทำประโยชน์
 - (ก) การเกษตรกรรม ไร่ละ ๒๐ บาท
 - (ข) การปลูกป่า ไร่ละ ๑๐ บาท
 - (ค) การปลูกสัตว์ ไร่ละ ๒๐ บาท
 - (ง) การศึกษาหรือวิจัยทางวิชาการ ไร่ละ ๑๐ บาท
 - (จ) การเลี้ยงสัตว์น้ำ ไร่ละ ๑๐๐ บาท
 - (ฉ) การขุดกรวด ททราย ลูกรัง ดินขาว หรือดิน ไร่ละ ๕๐๐ บาท
 - (ช) การระเบิดและย่อยหิน เก็บหิน ไร่ละ ๕๐๐ บาท
 - (ซ) การทำเหมืองแร่ หรือการขุดเจาะปิโตรเลียม ไร่ละ ๕๐๐ บาท
 - (ณ) การจัดสร้างสวนรุกขชาติ วนอุทยาน อุทยาน ไร่ละ ๑๐ บาท
 - (ญ) การสร้างอาคารเป็นที่พักผ่อนหย่อนใจเพื่อการบริการ ไร่ละ ๕๐๐ บาท
 - (ฎ) การทำประโยชน์อื่นๆ ไร่ละ ๕๐ บาท

ในการคำนวณค่าธรรมเนียมหนังสืออนุญาต เศษของหนึ่งไร่ให้คิดตามส่วน เศษของหนึ่งตารางวา ให้ปัดทิ้ง

๒๒๙

คู่มือการปฏิบัติงานเกี่ยวกับการอนุญาตไม้และของป่า





ข้อ ๓ ค่าภาคหลวง ให้กำหนดดังต่อไปนี้

(๑) ค่าภาคหลวง สำหรับไม้ที่มีอยู่ตามธรรมชาติ และมีไซ้ไม้หวงห้ามตามกฎหมายว่าด้วยป่าไม้

(ก) เพื่อการค้า ลูกบาศก์เมตรละ ๒๐ บาท

(ข) เพื่อใช้สอยส่วนตัว ลูกบาศก์เมตรละ ๑๐ บาท

สำหรับไม้ที่มีอยู่ตามธรรมชาติ และมีไซ้ไม้หวงห้ามตามกฎหมายว่าด้วยป่าไม้ที่ไม่อาจคำนวณเป็นลูกบาศก์เมตรหรือที่นิยมซื้อขายกันตามมาตรฐานอื่นนอกจากเป็นลูกบาศก์เมตร ให้คิดร้อยละสิบของราคาตลาดที่ผู้ว่าราชการจังหวัดท้องที่ประกาศกำหนด

(๒) ค่าภาคหลวง สำหรับไม้ที่ได้จากการปลูกสร้างสวนป่าโดยได้รับอนุญาตตามมาตรา ๒๐ และมีไซ้ไม้หวงห้ามตามกฎหมายว่าด้วยป่าไม้ลูกบาศก์เมตรละ ๕ บาท

สำหรับไม้ที่ได้จากการปลูกสร้างสวนป่าโดยได้รับอนุญาตตามมาตรา ๒๐ และมีไซ้ไม้หวงห้ามตามกฎหมายว่าด้วยป่าไม้ที่ไม่อาจคำนวณเป็นลูกบาศก์เมตรหรือที่นิยมซื้อขายกันตามมาตรฐานอื่นนอกจากเป็นลูกบาศก์เมตร ให้คิดร้อยละห้าของราคาตลาดที่ผู้ว่าราชการจังหวัดท้องที่ประกาศกำหนด

(๓) ค่าภาคหลวง สำหรับของป่า ลูกบาศก์เมตรละ ๔ บาท

สำหรับของป่า ที่ไม่อาจคำนวณเป็นลูกบาศก์เมตรหรือที่นิยมซื้อขายกันตามมาตรฐานอื่นนอกจากลูกบาศก์เมตร ให้คิดร้อยละสิบของราคาตลาดที่ผู้ว่าราชการจังหวัดท้องที่ประกาศกำหนด

ข้อ ๔ ค่าบำรุงป่า ให้กำหนดดังต่อไปนี้

(๑) ค่าบำรุงป่า สำหรับไม้ที่มีอยู่ตามธรรมชาติ และมีไซ้ไม้หวงห้ามตามกฎหมายว่าด้วยป่าไม้

(ก) ไม้ปอกระสา ครึ่งเท่าของค่าภาคหลวงตามข้อ ๓ (๑)

(ข) ไม้ชนิดอื่นๆ สองเท่าของค่าภาคหลวงตามข้อ ๓ (๑)

(๒) ค่าบำรุงป่า สำหรับไม้ที่ได้จากการปลูกสร้างสวนป่าโดยได้รับอนุญาตตามมาตรา ๒๐ และมีไซ้ไม้หวงห้ามตามกฎหมายว่าด้วยป่าไม้

(ก) ไม้ปอกระสา หนึ่งในสี่เท่าของค่าภาคหลวงตามข้อ ๓ (๒)

(ข) ไม้ชนิดอื่นๆ หนึ่งในสี่เท่าของค่าภาคหลวงตามข้อ ๓ (๒)

(๓) ค่าบำรุงป่า สำหรับของป่า

(ก) น้ำยางพารา ครึ่งเท่าของค่าภาคหลวงตามข้อ ๓ (๓)

(ข) ของป่าอื่นๆ สองเท่าของค่าภาคหลวงตามข้อ ๓ (๓)

ให้ไว้ ณ วันที่ ๑๙ กรกฎาคม พ.ศ.๒๕๓๑

เสนาะ เทียนทอง

รัฐมนตรีช่วยว่าการฯ รักษาราชการแทน

รัฐมนตรีว่าการกระทรวงเกษตรและสหกรณ์

(ราชกิจจานุเบกษา เล่ม ๑๐๕ ตอนที่ ๑๑๙ ลงวันที่ ๒๕ กรกฎาคม ๒๕๓๑)





หมายเหตุ : เหตุผลในการประกาศใช้กฎกระทรวงฉบับนี้ คือ โดยที่ในปัจจุบันได้มีการอนุญาตให้เอกชนเข้าทำประโยชน์ในป่าสงวนแห่งชาติเพื่อทำการศึกษาวิจัยทางวิชาการ ชุดเจาะปิโตรเลียม จัดสร้างสวนรุกขชาติ วนอุทยานหรืออุทยานและสร้างอาคารเป็นที่พักผ่อนหย่อนใจเพื่อการบริการ แต่ตามกฎกระทรวงฉบับที่ ๔๕ (พ.ศ.๒๕๐๔) ออกตามความในพระราชบัญญัติป่าสงวนแห่งชาติ พ.ศ. ๒๕๐๗ ซึ่งแก้ไขเพิ่มเติมโดยกฎกระทรวง ฉบับที่ ๙๓ (พ.ศ.๒๕๒๕) ออกตามความในพระราชบัญญัติป่าสงวนแห่งชาติ พ.ศ. ๒๕๐๗ ไม่ได้กำหนดอัตราค่าธรรมเนียมสำหรับการอนุญาตดังกล่าวไว้โดยชัดแจ้ง สมควรกำหนดอัตราค่าธรรมเนียมสำหรับการดังกล่าวให้เหมาะสมกับสภาพการณ์ในปัจจุบัน และเพื่อส่งเสริมให้เอกชนปลูกสร้างสวนป่ามากยิ่งขึ้น สมควรกำหนดอัตราค่าภาคหลวงและค่าบำรุงป่า สำหรับไม้ที่ได้จากการปลูกสร้างสวนป่าโดยได้รับอนุญาตตามมาตรา ๒๐ แห่งพระราชบัญญัติป่าสงวนแห่งชาติ พ.ศ.๒๕๐๗ ให้ต่ำกว่าอัตราค่าภาคหลวงและค่าบำรุงป่าสำหรับไม้ที่มีอยู่ตามธรรมชาติ รวมทั้งเพื่อช่วยเหลือที่ทำไม้ปอกระสามิให้ต้องประสบภาวะการขาดทุน และเพื่อส่งเสริมให้เอกชนทำสวนยางพารามากยิ่งขึ้น สมควรกำหนดอัตราค่าบำรุงป่าสำหรับไม้ปอกระสามิและน้ำยางพาราให้ต่ำกว่าอัตราค่าบำรุงป่าสำหรับไม้และของป่าชนิดอื่นๆ จึงจำเป็นต้องออกกฎกระทรวงนี้





ข้อกำหนด ฉบับที่ ๓ (พ.ศ.๒๕๐๘) ออกตามความในพระราชบัญญัติป่าไม้ พุทธศักราช ๒๔๘๔ ว่าด้วยการทำไม้หวงห้าม

โดยที่เป็นการสมควรกำหนดให้ผู้รับอนุญาตทำไม้ปฏิบัติเพิ่มเติมเกี่ยวกับการทำไม้หวงห้าม การชำระค่าภาคหลวงและค่าบำรุงป่า

อาศัยอำนาจตามความในมาตรา ๕๕ แห่งพระราชบัญญัติป่าไม้ พุทธศักราช ๒๔๘๔ ซึ่งแก้ไขเพิ่มเติมโดยพระราชบัญญัติป่าไม้ (ฉบับที่ ๓) พ.ศ.๒๔๙๔ รัฐมนตรีว่าการกระทรวงเกษตร กำหนดให้ผู้รับอนุญาตทำไม้ปฏิบัติดังต่อไปนี้

ข้อ ๑ ข้อกำหนดนี้ให้ใช้บังคับตั้งแต่วันที่ ๑ พฤษภาคม ๒๕๐๘ เป็นต้นไป

ข้อ ๒ ผู้รับอนุญาตทำไม้ต้องทำไม้ภายในเขตป่าและในเขตท้องที่ตามที่ระบุไว้ในใบอนุญาตหรือภายในเขตตามแผนที่ท้ายใบอนุญาตทำไม้

ข้อ ๓ ผู้รับอนุญาตทำไม้ต้องบันทอนไม้เพื่อใช้ประโยชน์ตามที่ได้รับอนุญาตให้มากที่สุด และต้องไม่ทิ้งเศษไม้หรือปลายไม้ไว้ในป่าเกินความจำเป็น

ข้อ ๔ การทำไม้ตามใบอนุญาตซึ่งกำหนดให้ทำเฉพาะต้นหรือท่อนที่มีรอยตราอนุญาตของพนักงานเจ้าหน้าที่ประทับไว้แล้ว เมื่อผู้รับอนุญาตได้ตัดโค่นและบันทอนไม้แล้ว ต้องแจ้งให้พนักงานเจ้าหน้าที่ผู้อนุญาตทำการตรวจสอบและประทับตราอนุญาตชักลากเสียก่อน จึงจะชักลากไม้ได้

ข้อ ๕ บรรดาไม้ที่พนักงานเจ้าหน้าที่ตรวจสอบประทับตราอนุญาตชักลากตามข้อ ๔ แล้วนั้น ผู้รับอนุญาตต้องชักลากไปรวมไว้ ณ สถานที่และในท้องที่ที่กำหนดไว้ในใบอนุญาตทำไม้นั้น เพื่อให้พนักงานเจ้าหน้าที่ตรวจวัดคำนวณค่าภาคหลวงและค่าบำรุงป่าให้ครบถ้วน และผู้รับอนุญาตต้องแจ้งต่อพนักงานเจ้าหน้าที่ผู้อนุญาตเพื่อตรวจวัดประทับตราคำนวณค่าภาคหลวง และหรือค่าบำรุงป่าก่อนวันสิ้นอายุใบอนุญาตทำไม้นั้น

ข้อ ๖ การทำไม้ชนิดที่อนุญาตโดยไม่ต้องประทับตราอนุญาตตัดโค่น ซึ่งพนักงานเจ้าหน้าที่ผู้อนุญาตได้บันทึกหมายเหตุ และลงลายมือชื่อกำกับไว้ในใบอนุญาตทำไม้นั้นแล้ว ผู้รับอนุญาตต้องทำและชักลากไม้ที่ออกไปรวมไว้ ณ สถานที่และในท้องที่ที่กำหนดไว้ในใบอนุญาตทำไม้นั้นให้ครบถ้วนตามจำนวนที่ได้รับอนุญาตให้ทำและผู้รับอนุญาตต้องแจ้งต่อเจ้าหน้าที่ผู้อนุญาต เพื่อตรวจวัดประทับตราคำนวณค่าภาคหลวง และหรือค่าบำรุงป่าก่อนวันสิ้นอายุใบอนุญาตทำไม้นั้น





ข้อ ๗ ผู้รับอนุญาตทำไม้ต้องชักลากไม้ที่พนักงานเจ้าหน้าที่ได้ประทับตราอนุญาตชักลากตามข้อ ๔ หรือไม้ที่ได้รับอนุญาตให้ทำโดยไม่ต้องประทับตราอนุญาตตัดโค่นตามข้อ ๖ ไปให้พนักงานเจ้าหน้าที่ตรวจวัดคำนวณค่าภาคหลวงและหรือค่าบำรุงป่า ให้ครบถ้วนก่อนวันสิ้นอายุใบอนุญาตทำไม้ หากไม้นั้นเสียหายหรือสูญหายไปด้วยประการใดๆ ก็ตามผู้รับอนุญาตต้องชดใช้ค่าภาคหลวงและค่าบำรุงป่าให้แก่พนักงานเจ้าหน้าที่ผู้อนุญาต ตามที่พนักงานเจ้าหน้าที่ผู้อนุญาตได้ตรวจสอบและประทับตราอนุญาตชักลากหรือประเมินได้ สำหรับไม้ที่เสียหายหรือสูญหายนั้นจนครบถ้วน

ข้อ ๘ การแจ้งเพื่อให้พนักงานเจ้าหน้าที่ผู้อนุญาตตรวจสอบประทับตราอนุญาตชักลาก และตรวจวัดประทับตราเพื่อคำนวณค่าภาคหลวงและค่าบำรุงป่า ให้ผู้รับอนุญาตทำคำขอตามแบบที่กรมป่าไม้กำหนดยื่นต่อพนักงานเจ้าหน้าที่ผู้อนุญาตเพื่อพิจารณาสั่ง

ข้อ ๙ ผู้รับอนุญาตทำไม้ต้องตรวจตราดูแลและป้องกันมิให้คนงานทำการจุดไฟเผาป่า และถ้าเกิดไฟไหม้ขึ้นไม่ว่าด้วยเหตุใดๆ ก็ตาม ผู้รับอนุญาตรวมทั้งคนงานหรือผู้รับจ้างของผู้รับอนุญาตจะต้องทำการดับไฟและป้องกันมิให้ไฟลุกลามโดยเร็วที่สุด ในการนี้ผู้รับอนุญาตรวมทั้งคนงานหรือผู้รับจ้างของผู้รับอนุญาตจะต้องให้ความช่วยเหลือด้วยแรงงานหรือสิ่งของตามที่จำเป็นในการดับไฟและป้องกันมิให้ไฟลุกลามต่อไป

ข้อ ๑๐ เมื่อปรากฏการกระทำผิดกฎหมายว่าด้วยป่าไม้ในเขตป่าที่ได้รับอนุญาตทำไม้ ผู้รับอนุญาตทำไม้ต้องแจ้งต่อพนักงานเจ้าหน้าที่ผู้อนุญาตหรือพนักงานเจ้าหน้าที่แห่งท้องที่ของป่านั้นโดยด่วน

ข้อ ๑๑ ในระหว่างใบอนุญาตยังไม่สิ้นอายุ ผู้รับอนุญาตทำไม้จะต้องรับผิดชอบในการฝ่าฝืนข้อกำหนดนี้หรือการกระทำผิดต่อกฎหมายว่าด้วยการป่าไม้ หรือกฎข้อบังคับทั้งปวงที่ผู้หนึ่งผู้ใดได้กระทำผิดภายในเขตป่าที่ได้รับอนุญาตทำไม้อยู่ เว้นแต่ผู้รับอนุญาตจะพิสูจน์ให้เป็นที่พอใจของพนักงานเจ้าหน้าที่ผู้อนุญาตได้ว่าการฝ่าฝืนหรือการกระทำผิดนั้นเกิดขึ้นด้วยบุคคลอื่น ซึ่งไม่อยู่ภายใต้บังคับบัญชาของผู้รับอนุญาตและผู้รับอนุญาตมิได้มีส่วนร่วมรู้เห็นเป็นใจด้วย

ให้ไว้ ณ วันที่ ๒ เมษายน ๒๕๐๘

พระประกาศสหกรณ์

รัฐมนตรีว่าการกระทรวงเกษตร





ข้อกำหนด

ฉบับที่ ๙ (พ.ศ.๒๕๒๔)

ออกตามความในพระราชบัญญัติป่าไม้ พุทธศักราช ๒๔๘๔
ว่าด้วยการทำไม้หวงห้าม (ฉบับที่ ๒)

โดยที่เป็นการสมควรกำหนดให้ผู้รับอนุญาตทำไม้ต้องชำระค่าเสียหายสำหรับไม้ที่ตัดฟันลงแล้ว
สูญหายหรือเสียหายไปก่อนการชำระค่าภาคหลวง

อาศัยอำนาจตามความในมาตรา ๕๔ แห่งพระราชบัญญัติป่าไม้ พุทธศักราช ๒๔๘๔ ซึ่งแก้ไขเพิ่มเติมโดย
พระราชบัญญัติป่าไม้ (ฉบับที่ ๕) พ.ศ.๒๕๐๘ รัฐมนตรีว่าการกระทรวงเกษตรและสหกรณ์ กำหนดให้
ผู้รับอนุญาตปฏิบัติเกี่ยวกับไม้ที่ตัดฟันลงแล้ว สูญหายหรือเสียหายไปก่อนการชำระค่าภาคหลวง ดังต่อไปนี้

ข้อ ๑ ข้อกำหนดนี้ให้ใช้บังคับตั้งแต่วันถัดจากวันประกาศในราชกิจจานุเบกษาเป็นต้นไป

ข้อ ๒ ให้ยกเลิกความในข้อ ๗ แห่งข้อกำหนด (ฉบับที่ ๓) พ.ศ.๒๕๐๘ ออกตามความใน
พระราชบัญญัติป่าไม้ พุทธศักราช ๒๔๘๔ ว่าด้วยการทำไม้หวงห้ามและให้ใช้ความต่อไปนี้แทน

“ข้อ ๗ ผู้รับอนุญาตทำไม้ต้องชดเชงค่าไม้ที่เจ้าหน้าที่ได้ประทับตราอนุญาตชดเชงค่าตามข้อ ๔ หรือไม้
ที่ได้รับอนุญาตให้ทำโดยไม่ต้องประทับตราอนุญาตตัดโค่นตามข้อ ๖ ไปให้พนักงานเจ้าหน้าที่ตรวจวัด
คำนวณค่าภาคหลวงและหรือค่าบำรุงป่าให้ครบถ้วน ก่อนวันสิ้นอายุใบอนุญาตทำไม้ หากไม้นั้นเสียหาย
หรือสูญหายไปด้วยประการใดๆ ก็ตาม ผู้รับอนุญาตต้องรับผิดชอบชดเชงค่าเสียหายสำหรับไม้ที่ได้ตัดฟัน
ลงแล้วสูญหายหรือเสียหายไปก่อนการชำระค่าภาคหลวงให้พนักงานเจ้าหน้าที่ผู้อนุญาตในอัตราเท่ากับ
ค่าภาคหลวงและค่าบำรุงป่ารวมกันตามปริมาตรของไม้ที่ประเมินได้จากบัญชีไม้เลือก หรือบัญชีไม้ที่ประทับตรา
อนุญาตให้ชดเชงค่าแล้วแต่กรณี สำหรับไม้ที่เสียหายหรือสูญหายนั้นจนครบถ้วน”

ให้ไว้ ณ วันที่ ๑๖ เมษายน พ.ศ.๒๕๒๔

(ลงนาม) อาณัติ อาภาภิรม

(นายอาณัติ อาภาภิรม)

รัฐมนตรีว่าการกระทรวงเกษตรและสหกรณ์

(เล่ม ๙๔ ตอนที่ ๙๖ ราชกิจจานุเบกษา ๒๐ พฤษภาคม ๒๕๒๔)



ข้อกำหนด

ฉบับที่ ๑๗ พ.ศ.๒๕๓๐

ออกตามความในพระราชบัญญัติป่าไม้ พุทธศักราช ๒๔๘๔ ว่าด้วย การอนุญาตไม้สักและไม้ยางในที่ดินกรรมสิทธิ์หรือสิทธิครอบครอง

อาศัยอำนาจตามความในมาตรา ๑๐ แห่งพระราชบัญญัติป่าไม้ พุทธศักราช ๒๔๘๔ ซึ่งแก้ไขเพิ่มเติมพระราชบัญญัติป่าไม้ (ฉบับที่ ๓) พ.ศ.๒๔๙๔ และมาตรา ๕๔ แห่งพระราชบัญญัติป่าไม้ พุทธศักราช ๒๔๘๔ ซึ่งแก้ไขเพิ่มเติมโดยพระราชบัญญัติป่าไม้ (ฉบับที่ ๕) พ.ศ. ๒๕๐๔ รัฐมนตรีว่าการกระทรวงเกษตรและสหกรณ์ออกข้อกำหนดในกรณีเฉพาะเรื่อง การอนุญาตทำไม้สักและไม้ยางในที่ดินกรรมสิทธิ์หรือสิทธิครอบครองเพื่อการใช้สอยส่วนตัว และไม้ นั้นเป็นไม้ที่ขึ้นอยู่เดิม ไม่รวมถึงไม้ที่ปลูกขึ้นตามกฎกระทรวง ฉบับที่ ๒๔ (พ.ศ.๒๕๑๐) ออกตามความในพระราชบัญญัติป่าไม้ พุทธศักราช ๒๔๘๔ ว่าด้วยการทำไม้หวงห้าม โดยให้ถือปฏิบัติดังต่อไปนี้

ข้อ ๑ ข้อกำหนดนี้ให้ใช้บังคับตั้งแต่วันถัดจากวันประกาศในราชกิจจานุเบกษาเป็นต้นไป

ข้อ ๒ ให้ยกเลิกข้อกำหนด ฉบับที่ ๑๒ พ.ศ.๒๕๒๕ ออกตามความในพระราชบัญญัติป่าไม้ พุทธศักราช ๒๕๒๕ ว่าด้วยการอนุญาตทำไม้สักและไม้ยางในที่ดินกรรมสิทธิ์และสิทธิครอบครอง

ข้อ ๓ ผู้ขออนุญาตต้องเป็นเจ้าของที่ดินกรรมสิทธิ์หรือสิทธิครอบครองหรือผู้แทนโดยชอบด้วยกฎหมาย เป็นผู้ยื่นคำขอทำไม้เพื่อการใช้สอยส่วนตัวต่อนายอำเภอหรือปลัดอำเภอผู้เป็นหัวหน้าประจำกิ่งอำเภอแห่งท้องที่ที่ดินนั้นต้องอยู่ตามแบบที่กำหนดไว้ในกฎกระทรวง ฉบับที่ ๒๔ (พ.ศ.๒๕๑๐) ออกตามความในพระราชบัญญัติป่าไม้ พุทธศักราช ๒๔๘๔ พร้อมกับแนบภาพถ่ายโฉนดที่ดินในโฉนดแผนที่โฉนดตรวจจอง และตรวจจองที่ตราว่า “ได้ทำประโยชน์แล้ว” หรือหนังสือรับรองการทำประโยชน์ อันได้แก่น.ส.๓ หรือ น.ส. ก. แล้วแต่กรณี โดยมีเจ้าหน้าที่บริหารงานที่ดินอำเภอบันทึกรับรองว่า ได้ตรวจสอบกับต้นฉบับพนักงานเจ้าหน้าที่ถูกต้องตรงกันแล้ว

ข้อ ๔ เมื่อพนักงานเจ้าหน้าที่ได้รับคำขอตามข้อ ๓ แล้ว ให้ตรวจสอบความถูกต้องเกี่ยวกับเอกสารหลักฐานอีกครั้งหนึ่ง เมื่อเห็นว่าถูกต้องครบถ้วนให้ส่งเรื่องราวต่อจังหวัดภายใน ๗ วัน นับแต่วันรับคำขอ

ข้อ ๕ เมื่อผู้ว่าราชการจังหวัดได้รับเรื่องราวจากอำเภอ ตามข้อ ๔ แล้ว ให้แจ้งป่าไม้เขตท้องที่เพื่อพิจารณาสั่งเจ้าหน้าที่ของเขตไม่ต่ำกว่าระดับ ๕ ออกไปพร้อมกับเจ้าหน้าที่ของจังหวัดไม่ต่ำกว่าระดับ ๕ ทำการตรวจสอบข้อเท็จจริง โดยมีเจ้าหน้าที่ป่าไม้อำเภอท้องที่นั้นร่วมตรวจสอบด้วย และหากผลการตรวจสอบปรากฏที่ตั้งของที่ดินที่ขอทำไม้ถูกต้องตรงตามที่ขอ และมีไม้สักหรือไม้ยางที่สมควรอนุญาตให้ตัดออกอยู่ในหลักเกณฑ์ที่ไม้นั้นจะเป็นอันตรายต่อชีวิตหรือทรัพย์สิน เช่น อยู่ใกล้ชิดบ้านเรือนหรือสิ่งก่อสร้าง หรือทางเดินซึ่งรัศมีของลำต้นอาจล้มทับถึงได้ หรือไม้นั้นมีลักษณะไม่สมบูรณ์ ไม่อาจเจริญเติบโตต่อไปได้ ก็ให้สำรวจประทับตรา ต. (ตราประจำตัวพนักงานเจ้าหน้าที่) เลขเรียง เลขปีย่อ และทำบัญชีไม้ระบุขนาดความโตและความสูงที่ใช้ทำประโยชน์ได้ ตลอดจนลักษณะของไม้แต่ละต้น และทำแผนที่แสดงตำแหน่งไม้ในที่ดินนั้นให้ชัดเจน พร้อมกับจัดทำรายงานผลการตรวจสอบแล้วรายงานผู้บังคับบัญชาโดยมิชักช้า ดังนี้



๕.๑ สำหรับเจ้าหน้าที่ป่าไม้เขต ให้รายงานต่อป่าไม้เขตท้องที่ เพื่อพิจารณาเสนอความเห็นต่อผู้ว่าราชการจังหวัด

๕.๒ ส่วนเจ้าหน้าที่อำเภอและจังหวัดให้รายงานต่อผู้บังคับบัญชาตามลำดับชั้นจนถึงผู้ว่าราชการจังหวัด

บัญชีไม้และรายงานการตรวจสอบตามวรรคหนึ่ง ให้จัดทำเป็น ๖ ชุดเพื่อเก็บไว้เป็นหลักฐานแนบติดใบอนุญาต และรายงานให้นายอำเภอ หรือปลัดอำเภอผู้เป็นหัวหน้าประจำกิ่งอำเภอ แล้วแต่กรณีผู้ว่าราชการจังหวัด ป่าไม้เขตท้องที่กรมป่าไม้ อย่างละหนึ่งชุด

ข้อ ๖ เมื่อผู้ว่าราชการจังหวัดได้รับรายงานการตรวจสอบข้อเท็จจริงและความเห็นควรอนุญาตของป่าไม้เขต ตามข้อ ๕ แล้ว สำหรับไม้สัก ไม้ยาง ที่โตได้ขนาดจำกัด และไม้ยางที่โตต่ำกว่าขนาดจำกัดให้ผู้ว่าราชการจังหวัดพิจารณาอนุญาตได้โดยไม่ต้องขออนุมัติจากกรมป่าไม้ ส่วนไม้สักที่โตต่ำกว่าขนาดจำกัดให้ส่งเรื่องราวให้กรมป่าไม้เพื่อรายงานรัฐมนตรีว่าการกระทรวงเกษตรและสหกรณ์พิจารณาอนุญาตตามนัยมาตรา ๑๓ แห่งพระราชบัญญัติป่าไม้ พุทธศักราช ๒๔๘๔ แก้ไขเพิ่มเติมโดย พ.ร.บ.ป่าไม้ (ฉบับที่ ๕) พ.ศ. ๒๕๑๘

ข้อ ๗ การออกใบอนุญาตทำไม้สักและไม้ยางในที่ดินกรรมสิทธิ์หรือสิทธิครอบครอง ต้องใช้แบบใบอนุญาตที่กำหนดไว้ โดยกฎกระทรวง ฉบับที่ ๒๔ (พ.ศ.๒๕๑๘) ออกตามความในพระราชบัญญัติป่าไม้ พุทธศักราช ๒๔๘๔ ว่าด้วยการทำไม้หวงห้าม (อนุญาต ๓) (อนุญาต ๔) หรือ (อนุญาต ๖) แล้วแต่กรณี และให้ระบุสถานที่ตรวจสอบหรือตรวจวัดค่าภาคหลวง หรือยกเว้นค่าภาคหลวง ณ ที่ต่อไม้ โดยไม่ต้องประทับตราอนุญาตชักราบ

ข้อ ๘ ผู้รับอนุญาตต้องปฏิบัติให้เป็นไปตามที่กำหนดไว้ในใบอนุญาตซึ่งออกให้ตามข้อ ๗ และจะต้องปฏิบัติตามที่กำหนดในกฎกระทรวง ฉบับที่ ๒๔ (พ.ศ.๒๕๑๘) ออกตามความในพระราชบัญญัติป่าไม้ พุทธศักราช ๒๔๘๔ ว่าด้วยการทำไม้หวงห้ามด้วย

ให้ไว้ ณ วันที่ ๒๐ กุมภาพันธ์ พ.ศ.๒๕๓๐

(ลงนาม) พลเอก หาญ ลีนาทนันทน์

(หาญ ลีนาทนันทน์)

รัฐมนตรีว่าการกระทรวงเกษตรและสหกรณ์

คำขอพิสูจนไม้ตามมาตรา ๖๘ จัตวา





ประกาศกระทรวงเกษตรและสหกรณ์ เรื่อง กำหนดขนาดจำกัดไม้หวงห้าม ตามพระราชบัญญัติป่าไม้ พุทธศักราช ๒๕๔๔

โดยที่เป็นการสมควรปรับปรุงแก้ไขขนาดจำกัดไม้หวงห้าม ตามพระราชบัญญัติป่าไม้ พุทธศักราช ๒๕๔๔ เสียใหม่ให้ถูกต้องและเหมาะสมกับสถานการณ์ในปัจจุบัน

อาศัยอำนาจตามความในมาตรา ๑๐ แห่งพระราชบัญญัติป่าไม้ พุทธศักราช ๒๕๔๔ รัฐมนตรีว่าการกระทรวงเกษตรและสหกรณ์ ออกประกาศไว้ดังต่อไปนี้

ข้อ ๑ ให้ยกเลิกประกาศกระทรวงเกษตรและสหกรณ์ เรื่อง กำหนดขนาดจำกัดไม้หวงห้ามตามพระราชบัญญัติป่าไม้ พุทธศักราช ๒๕๔๔ ลงวันที่ ๒๒ มกราคม พ.ศ.๒๕๓๑

ข้อ ๒ กำหนดขนาดจำกัดไม้หวงห้าม ตามประเภทและชนิดให้มีขนาดโตของต้นไม้ดังต่อไปนี้

- (๑) ไม้สัก ๒๒๐ เซนติเมตร
- (๒) ไม้ยาง ๒๙๐ เซนติเมตร
- (๓) ไม้หวงห้ามอื่นๆ ตามที่กำหนดในบัญชีท้ายประกาศนี้

ข้อ ๓ การวัดขนาดโตของต้นไม้ให้วัดโดยรอบลำต้นตรงที่สูง ๑๓๐ เซนติเมตร จากพื้นดินเว้นแต่

- (๑) ต้นไม้ที่ลำต้นมีลักษณะผิดปกติ เช่น เป็นพูพอน ปุ่ม ตา หรือกึ่งคอด ตรงที่สูง ๑๓๐ เซนติเมตร ให้วัดโดยรอบลำต้นตรงที่ถัดจากที่มีลักษณะผิดปกติขึ้นไปใกล้ขีดที่สุด
- (๒) ต้นไม้ที่มีลำต้นไม่แน่ชัด เช่น จำพวกไม้โกงกาง ให้วัดโดยรอบลำต้นตรงที่ถัดไป ๒๐ เซนติเมตร จากรากใหญ่อันบนที่ยังงลงดิน

ข้อ ๔ ขนาดจำกัดไม้หวงห้ามตามประกาศนี้มีให้ใช้บังคับกับไม้หวงห้ามดังต่อไปนี้

- (๑) ไม้สัก ไม้ยาง ในที่ดินที่มีโฉนดที่ดินหรือหนังสือรับรองการทำประโยชน์ตามประมวลกฎหมายที่ดิน
- (๒) ไม้หวงห้ามที่ทำเป็นไม้พินหรือไม้เผาถ่าน
- (๓) ไม้หวงห้ามที่เกิดขึ้นจากการปลูกสร้างสวนป่า
- (๔) ไม้หวงห้ามที่ตายแล้ว ไม่ว่าจะยืนต้นตายหรือล้มขอนนอนไพร

ข้อ ๕ ประกาศให้ใช้บังคับตั้งแต่วันถัดจากวันประกาศในราชกิจจานุเบกษาเป็นต้นไป

ประกาศ ณ วันที่ ๙ มกราคม พ.ศ.๒๕๓๒

(ลงนาม) พันโท สนั่น ขจรประศาสน์

(สนั่น ขจรประศาสน์)

รัฐมนตรีว่าการกระทรวงเกษตรและสหกรณ์

(ราชกิจจานุเบกษา เล่ม ๑๐๖ ตอนที่ ๒๖ วันที่ ๑๔ กุมภาพันธ์ ๒๕๓๒)



ประกาศกระทรวงเกษตรและสหกรณ์

เรื่อง กำหนดอัตราค่าธรรมเนียมการนำไม้

มิใช่ไม้หวงห้ามเข้าเขตด่านป่าไม้ ตามพระราชบัญญัติป่าไม้ พุทธศักราช ๒๔๘๔
แก้ไขเพิ่มเติมโดยพระราชบัญญัติป่าไม้ (ฉบับที่ ๕) พ.ศ. ๒๕๑๔

อาศัยอำนาจตามความในมาตรา ๒๖ แห่งพระราชบัญญัติป่าไม้ พุทธศักราช ๒๔๘๔ แก้ไขเพิ่มเติม โดยพระราชบัญญัติป่าไม้ (ฉบับที่ ๕) พ.ศ.๒๕๑๔ รัฐมนตรีว่าการกระทรวงเกษตรและสหกรณ์ ออกประกาศไว้ดังต่อไปนี้

ข้อ ๑ ให้ยกเลิกประกาศกระทรวงเกษตรและสหกรณ์ เรื่อง กำหนดอัตราค่าธรรมเนียมการนำไม้มิใช่ไม้หวงห้ามเข้าเขตด่านป่าไม้ ตามพระราชบัญญัติป่าไม้ พุทธศักราช ๒๔๘๔ แก้ไขเพิ่มเติม โดยพระราชบัญญัติป่าไม้ (ฉบับที่ ๕) พ.ศ.๒๕๑๔ ฉบับลงวันที่ ๑๗ กุมภาพันธ์ ๒๕๑๔

ข้อ ๒ กำหนดอัตราค่าธรรมเนียมการนำไม้มิใช่ไม้หวงห้ามเข้าเขตด่านป่าไม้ดังต่อไปนี้

(๑) สำหรับไม้มิใช่ไม้หวงห้ามที่นิยมซื้อขายกันเป็นลูกบาศก์เมตร อัตราค่าธรรมเนียม ลูกบาศก์เมตรละ ๒๐.๐๐ บาท (ยี่สิบบาทถ้วน) แปรรูปแล้วลูกบาศก์เมตรละ ๔๐.๐๐ บาท (สี่สิบบาทถ้วน) แต่ถ้าเป็นไม้ยางพารา อัตราค่าธรรมเนียมลูกบาศก์เมตรละ ๒.๐๐บาท (สองบาทถ้วน) แปรรูปแล้ว ลูกบาศก์เมตรละ ๔.๐๐ บาท (สี่บาทถ้วน)

(๒) สำหรับไม้มิใช่ไม้หวงห้ามที่นิยมซื้อขายกันตามมาตรฐานอื่นนอกจากเป็นลูกบาศก์เมตร อัตราค่าธรรมเนียมร้อยละสิบของราคาตลาดในท้องที่โดยเฉลี่ยจากราคาของไม้นั้น แต่ถ้าเป็นไม้ไผ่ ไม้รวก อัตราค่าธรรมเนียมร้อยละสองของราคาตลาดในท้องที่โดยเฉลี่ยจากราคาของไม้นั้น

ทั้งนี้ ให้ใช้บังคับตั้งแต่วันถัดจากวันประกาศในราชกิจจานุเบกษาเป็นต้นไป

ประกาศ ณ วันที่ ๓๐ พฤษภาคม พ.ศ.๒๕๑๔

ทวีช กลิ่นประทุม

รัฐมนตรีว่าการกระทรวงเกษตรและสหกรณ์

(ราชกิจจานุเบกษา เล่ม ๙๒ ตอนที่ ๑๑๒ วันที่ ๑๗ มิถุนายน ๒๕๑๔)



ประกาศกระทรวงเกษตรและสหกรณ์

เรื่อง กำหนดให้ผู้รับสัมปทานหรือผู้รับอนุญาตทำการบำรุงป่าหรือปลูกสร้างสวนป่า หรือออกค่าใช้จ่ายเพื่อให้พนักงานเจ้าหน้าที่ทำการบำรุงป่าหรือปลูกสร้างสวนป่าให้แทน และกำหนดอัตราค่าใช้จ่ายในการบำรุงป่าหรือปลูกสร้างสวนป่า

โดยที่เป็นการสมควรกำหนดให้ผู้รับสัมปทานทำไม้ หรือผู้รับอนุญาตทำไม้หรือเก็บหาของป่า ทำการบำรุงป่าหรือปลูกสร้างสวนป่า หรือออกค่าใช้จ่ายเพื่อให้พนักงานเจ้าหน้าที่ทำการบำรุงป่าหรือปลูกสร้างสวนป่าให้แทน พร้อมทั้งกำหนดอัตราค่าใช้จ่ายในการบำรุงป่าหรือปลูกสร้างสวนป่า เพื่อถือปฏิบัติต่อไป

อาศัยอำนาจตามความในมาตรา ๕๘ ทวิ แห่งพระราชบัญญัติป่าไม้ พุทธศักราช ๒๔๘๔ ซึ่งแก้ไขเพิ่มเติมโดยพระราชบัญญัติป่าไม้ (ฉบับที่ ๕) พ.ศ.๒๕๑๘ รัฐมนตรีว่าการกระทรวงเกษตรและสหกรณ์ ประกาศไว้ดังต่อไปนี้

ข้อ ๑ ให้ยกเลิกประกาศกระทรวงเกษตรและสหกรณ์ เรื่อง กำหนดอัตราค่าใช้จ่ายในการบำรุงป่าหรือปลูกป่าหรือปลูกสร้างสวนป่า ลงวันที่ ๑๐ มกราคม ๒๕๒๘

ข้อ ๒ สัมปทานทำไม้หวงห้าม ให้ผู้รับสัมปทานทำการบำรุงป่าหรือปลูกสร้างสวนป่า ตามคำสั่งและวิธีการที่พนักงานเจ้าหน้าที่กำหนด

เงินค่าใช้จ่ายในการบำรุงป่าหรือปลูกสร้างสวนป่าตามวรรคหนึ่ง ให้นำไปฝากธนาคารในวันที่ชำระค่าภาคหลวงแล้วนำสมุดหรือบัญชีฝากเงินไปเก็บไว้ที่ป่าไม้เขตหรือป่าไม้จังหวัดแห่งท้องที่ป่านั้นๆ ตามที่ป่าไม้เขตเห็นชอบ เพื่อถอนออกมาใช้จ่ายในการบำรุงป่าหรือปลูกสร้างสวนป่าตามวิธีการที่พนักงานเจ้าหน้าที่กำหนด โดยถือเกณฑ์การคำนวณจากค่าภาคหลวงของไม้ที่ทำออกตามสัมปทานในอัตราดังต่อไปนี้

(๑) กรณีสัมปทานป่าบก อัตราสี่เท่าของค่าภาคหลวงสำหรับไม้สัก และสองเท่าของค่าภาคหลวง สำหรับไม้กระยาเลยอื่นที่มีใช้ไม้สัก

(๒) กรณีสัมปทานป่าชายเลน ให้เป็นไปตามอัตราที่กำหนดไว้ในเงื่อนไขสัมปทาน

ข้อ ๓ การอนุญาตผูกขาด หรือการอนุญาตทำไม้หวงห้าม หรือเก็บหาของป่าหวงห้ามเพื่อการค้าในเขตป่าสงวนแห่งชาติ ป่าที่ได้เตรียมการกำหนดเป็นป่าสงวนแห่งชาติ หรือป่าที่ได้กำหนดโครงการทำไม้ หรือโครงการเก็บหาของป่าไว้แล้ว หรือการอนุญาตตามมาตรา ๑๓ มาตรา ๑๔ หรือมาตรา ๕๔ แห่งพระราชบัญญัติป่าไม้ พุทธศักราช ๒๔๘๔ ให้ผู้รับอนุญาตออกค่าใช้จ่ายเพื่อให้พนักงานเจ้าหน้าที่ทำการบำรุงป่าหรือปลูกสร้างสวนป่าให้แทน เงินค่าใช้จ่ายดังกล่าวให้คำนวณโดยถือเกณฑ์ค่าภาคหลวงของไม้หรือของป่าที่ทำออกหรือถือเกณฑ์พื้นที่ป่าที่ได้รับอนุญาตในอัตราดังต่อไปนี้

(๑) ไม้สักชั้น ก. หกเท่าของค่าภาคหลวง

(๒) ไม้สักชั้น ข. หรือ ค. สี่เท่าของค่าภาคหลวง

(๓) ไม้สักชั้น ง. สองเท่าของค่าภาคหลวง

(๔) ไม้กระยาเลยที่เรียกเก็บค่าภาคหลวงลูกบาศก์เมตรละหนึ่งร้อยบาทถึงหนึ่งร้อยยี่สิบบาท สี่เท่าของค่าภาคหลวง





- (๕) ไม้กระยาเลยที่เรียกเก็บค่าภาคหลวงลูกบาศก์เมตรละหกสิบบาทถึงแปดสิบบาท สามเท่าของค่าภาคหลวง
- (๖) ไม้กระยาเลยที่เรียกเก็บค่าภาคหลวงลูกบาศก์เมตรละสามสิบบาทถึงสี่สิบบาท สองเท่าของค่าภาคหลวง
- (๗) ไม้พินหรือไม้เผาถ่านที่ทำออกจากป่าชายเลนที่เรียกเก็บค่าภาคหลวงลูกบาศก์เมตรละ ยี่สิบบาทหรือต่ำกว่าหรือเก็บค่าภาคหลวงโดยวิธีอื่น สามเท่าของค่าภาคหลวง
- (๘) ไม้กระยาเลยที่เก็บค่าภาคหลวงลูกบาศก์เมตรละยี่สิบบาทหรือต่ำกว่า หรือเก็บ ค่าภาคหลวงโดยวิธีอื่น หนึ่งเท่าของค่าภาคหลวง
- (๙) ของป่าหวงห้ามที่อนุญาตโดยวิธีผูกขาด หรืออนุญาตเพื่อการค้าสองเท่าของค่าภาคหลวง
- (๑๐) ไม้ที่ทำออกตามมาตรา ๑๓ เพื่อการค้า หรือมาตรา ๑๔ เพื่อการค้าหนึ่งเท่าของ ค่าภาคหลวง ทั้งนี้ไม่รวมถึงไม้สักหรือไมยางที่ขึ้นอยู่ในที่ดินมีโฉนดที่ดิน หรือหนังสือ รับรองการทำประโยชน์ตามประมวลกฎหมายที่ดิน
- (๑๑) การแผ้วถางป่า ตามมาตรา ๕๔ เฉพาะกรณีที่มีใช้เพื่อการทำเหมืองแร่หรือระเบิด ย่อยหิน ไร่ละ ๕๐ บาท

ข้อ ๔ การออกเงินค่าใช้จ่ายในการบำรุงป่าหรือปลูกสร้างสวนป่า ตามข้อ ๓ ให้ผู้รับอนุญาต มอบให้แก่พนักงานเจ้าหน้าที่พร้อมกับการชำระเงินค่าภาคหลวงไม้หรือของป่านั้น สำหรับกรณีการ ออกใบอนุญาตตามข้อ ๓ (๑๑) ให้มอบพร้อมกับการชำระค่าธรรมเนียมใบอนุญาต

เงินค่าใช้จ่ายในการบำรุงป่าหรือปลูกสร้างสวนป่าตามวรรคหนึ่งให้กรมป่าไม้นำไปใช้จ่ายในการ บำรุงป่าหรือปลูกสร้างสวนป่าตามหลักวิชาการและแผนงานที่กำหนด

ข้อ ๕ บรรดาไม้หวงห้ามหรือของป่าหวงห้ามที่ยังมิได้ตรวจวัดเพื่อเก็บค่าภาคหลวงในวันที่ประกาศ กระทรวงเกษตรและสหกรณ์ฉบับนี้ใช้บังคับ ให้ปฏิบัติตามประกาศกระทรวงเกษตรและสหกรณ์ฉบับนี้ทั้งสิ้น ประกาศกระทรวงเกษตรและสหกรณ์ฉบับนี้ให้ใช้บังคับตั้งแต่วันถัดจากวันประกาศใน ราชกิจจานุเบกษาเป็นต้นไป

ประกาศ ณ วันที่ ๑๗ มีนาคม พ.ศ.๒๕๒๙

(ลงนาม) ณรงค์ วงศ์วรรณ

(นายณรงค์ วงศ์วรรณ)

รัฐมนตรีว่าการกระทรวงเกษตรและสหกรณ์

(ราชกิจจานุเบกษา เล่ม ๑๐๓ ตอนที่ ๕๓ วันที่ ๓ เมษายน ๒๕๒๙)





ประกาศกระทรวงเกษตรและสหกรณ์ เรื่อง กำหนดอัตราค่าใช้จ่ายในการบำรุงป่าหรือปลูกสร้างสวนป่า สำหรับผู้รับใบอนุญาตแผ้วถางป่าเพื่อทำเหมืองแร่ หรือระเบิดย่อยหิน

โดยที่เป็นการสมควรกำหนดให้ผู้รับใบอนุญาตแผ้วถางป่า เพื่อทำเหมืองแร่หรือระเบิดย่อยหิน ทำการแผ้วถางป่าเพื่อใช้พื้นที่ทำเหมืองแร่หรือระเบิดย่อยหินชำระเงินค่าใช้จ่ายให้พนักงานเจ้าหน้าที่ทำการบำรุงป่าหรือปลูกสร้างสวนป่าชดเชยตามหลักวิชาการป่าไม้

อาศัยอำนาจตามความในมาตรา ๕๔ และมาตรา ๕๕ ทวิ แห่งพระราชบัญญัติป่าไม้ พุทธศักราช ๒๔๘๔ แก้ไขเพิ่มเติมโดยพระราชบัญญัติป่าไม้ (ฉบับที่ ๕) พ.ศ.๒๕๑๔ รัฐมนตรีว่าการกระทรวงเกษตรและสหกรณ์ ออกประกาศไว้ ดังต่อไปนี้

ข้อ ๑ ให้ผู้รับใบอนุญาตแผ้วถางป่า หรือทำเหมืองแร่ หรือระเบิดย่อยหิน นำไม้หวงห้ามประเภท ก. และหรือ ไม้หวงห้ามประเภท ข. วัดโดยรอบที่สูงจากพื้นดิน ๑ เมตร ๓๐ เซนติเมตร มีความโตต่ำกว่า ๕๐ เซนติเมตร และสามารถใช้ทำประโยชน์ได้ไปรวมกองไว้ ณ สถานที่ที่พนักงานเจ้าหน้าที่กำหนด แล้วแจ้งให้พนักงานเจ้าหน้าที่ผู้ออกใบอนุญาตทราบภายในกำหนด ๓๐ วัน นับแต่วันที่ได้แผ้วถางลง เพื่อส่งมอบให้พนักงานเจ้าหน้าที่ดำเนินการจำหน่ายต่อไป

ข้อ ๒ ให้ผู้รับใบอนุญาตแผ้วถางป่า เพื่อทำเหมืองแร่ระเบิดย่อยหินออกเงินค่าใช้จ่ายให้พนักงานเจ้าหน้าที่ทำการบำรุงป่า หรือปลูกสร้างสวนป่าตามจำนวนพื้นที่ที่ได้รับอนุญาต ในอัตราไร่ละ ๑,๒๐๐ บาท เงินค่าใช้จ่ายนี้ใช้ชำระพร้อมการชำระค่าธรรมเนียมใบอนุญาตแผ้วถางป่า และให้กรมป่าไม้ นำไปดำเนินการปลูกป่าชดเชยตามหลักวิชาการป่าไม้

ข้อ ๓ ประกาศกระทรวงเกษตรและสหกรณ์ฉบับนี้ให้ใช้บังคับตั้งแต่วันถัดจากวันประกาศในราชกิจจานุเบกษาเป็นต้นไป

ประกาศ ณ วันที่ ๒ พฤศจิกายน ๒๕๒๖

(ลงนาม) ณรงค์ วงศ์วรรณ

(นายณรงค์ วงศ์วรรณ)

รัฐมนตรีว่าการกระทรวงเกษตรและสหกรณ์

(ราชกิจจานุเบกษา เล่ม ๑๐๐ ตอนที่ ๑๘๖ ลงวันที่ ๒๙ พฤศจิกายน ๒๕๒๖)

