



ฝ่ายแผนงานและสารสนเทศ
เลขที่รับ ๒๓๑
วันที่รับ 15 พ.ค. 2556
เวลา ๑๓.๕๓ น.

สำนักจัดการทรัพยากรป่าไม้ที่ ๓
สาขาแพร่
เลขที่รับ ๕๐ ๗๙
วันที่ ๑๕ พ.ค. ๒๕๕๖
เวลา ๑๗.๓๕ น.

บันทึกข้อความ

ส่วนราชการ กรมป่าไม้ สำนักแผนงานและสารสนเทศ โทร. ๐ ๒๕๖๑ ๔๒๙๒-๓ ต่อ ๕๒๒๓

ที่ ทส ๑๖๐๓.๒๓/ ๓๑๘๕ วันที่ ๘ พฤษภาคม ๒๕๕๖

เรื่อง สรุปสาระสำคัญจากการอบรมเชิงปฏิบัติการเพื่อการพัฒนาข้อเสนอโครงการฯ

- เรียน ผู้อำนวยการสำนักทุกสำนัก
ผู้อำนวยการสำนักจัดการทรัพยากรป่าไม้ที่ ๑-๑๓
ผู้อำนวยการสำนักจัดการทรัพยากรป่าไม้สาขาทุกสาขา
ผู้อำนวยการกลุ่มพัฒนาระบบบริหาร
หัวหน้ากลุ่มตรวจสอบภายใน

หน้าห้อง ผอ.สอ.ป.ที่ ๓
สาขาแพร่
เลขที่รับ ๕๐๑๙
วันที่ ๑๗ พ.ค. ๒๕๕๖
เวลา ๐๘.๓๐ น.

กรมป่าไม้ขอส่งสำเนาหนังสือสำนักแผนงานและสารสนเทศ ที่ ทส ๑๖๐๓.๒๓/ ๑๓๗๓ ลงวันที่ ๗ พฤษภาคม ๒๕๕๖ เรื่อง ขอเชิญเข้าร่วมการอบรมเชิงปฏิบัติการเพื่อการพัฒนาข้อเสนอโครงการฯ เรียนมาเพื่อทราบและดำเนินการในส่วนที่เกี่ยวข้องต่อไป

ทั้งนี้ สามารถดาวน์โหลดคู่มือการจัดทำข้อเสนอโครงการที่จะขอรับการสนับสนุนจากกองทุนสิ่งแวดล้อมได้ที่เว็บไซต์ ส่วนแผนงานและงบประมาณ สำนักแผนงานและสารสนเทศ

ส่วนอำนาจการ

- ฝ่ายบริหารงานทั่วไป
- ฝ่ายการเงินและบัญชี
- ฝ่ายพัสดุ
- ฝ่ายแผนงานและสารสนเทศ

(นายประยูร ห่อสุวรรณเกียรติ)
รองอธิบดี ปฏิบัติราชการแทน
อธิบดีกรมป่าไม้

๑๕ พ.ค. ๒๕๕๖
เรียน ผอ.สอ.ป.ท.ที่ ๓ สาขาแพร่
- เพื่อไม่รบกวน
- การนำข้อสรุป สานักแผนงานฯ ไปแจ้ง สอ.ป.ท.ที่ ๑-๑๓
จากกรมฯ และแจ้งผู้รับผิดชอบโครงการที่อบรมฯ ให้ทราบต่อไป
พฉ
- นำข้อสรุป ไปแจ้ง ผอ.สอ.ป.ท.ที่ ๑-๑๓

(นายพุดม ห่อสุวรรณาบวร)

ผู้อำนวยการส่วนอำนาจการ รักษาการแทน
ผู้อำนวยการสำนักจัดการทรัพยากรป่าไม้ที่ ๓ สาขาแพร่

(นายวิฑูรย์ โตหนึ่ง)
เจ้าหน้าที่บริหารงานทั่วไป
16 พ.ค. 2556

(นายธนาวุฒิ ไทรงาม)
เจ้าพนักงานป่าไม้ ระดับชำนาญงาน



บันทึกข้อความ

ที่	บันทึกฉบับที่
เลขที่	๓๖๒๕
วันที่	๑๐ มี.ค. ๒๕๖๖
เรื่อง	๑๐.๐๕.๖

๗/๑/๖๖

ส่วนราชการ สำนักแผนงานและสารสนเทศ ส่วนแผนงานและงบประมาณ โทร. ๕๒๒๓/

ที่ ทส ๑๖๐๓.๒๓/ ๑๓๗๗

วันที่ ๓ พฤษภาคม ๒๕๖๖

เรื่อง สรุปสาระสำคัญจากการอบรมเชิงปฏิบัติการเพื่อการพัฒนาข้อเสนอโครงการฯ

เรียน อธิบดีกรมป่าไม้

๑. เรื่องเดิม

ตามที่รองอธิบดี (นายประยุทธ์ หล่อสุวรรณศิริ) ปฏิบัติราชการแทนอธิบดีกรมป่าไม้ ได้โปรดมีบันทึกสั่งการลงวันที่ ๑๑ เมษายน ๒๕๖๖ ทำหนังสือสำนักงานนโยบายและแผนทรัพยากรธรรมชาติและสิ่งแวดล้อม ด่วนที่สุด ที่ ทส ๑๐๐๔.๖/ว ๔๒๑๖ ลงวันที่ ๙ เมษายน ๒๕๖๖ เรื่อง ขอเชิญเข้าร่วมการอบรมเชิงปฏิบัติการเพื่อการพัฒนาข้อเสนอโครงการฯ ความว่า "สพส.พิจารณา" นั้น (เอกสาร ๑)

๒. ข้อเท็จจริง

สำนักแผนงานและสารสนเทศ ขอเรียนดังนี้

๒.๑ สำนักงานนโยบายและแผนทรัพยากรธรรมชาติและสิ่งแวดล้อม ได้มีหนังสือตามข้อ ๑ ข้างต้น เพื่อเชิญอธิบดีกรมป่าไม้หรือผู้แทนเข้าร่วมการอบรมเชิงปฏิบัติการเพื่อการพัฒนาข้อเสนอโครงการด้านการอนุรักษ์ทรัพยากรธรรมชาติและสิ่งแวดล้อม ในวันพฤหัสบดีที่ ๑๘ เมษายน ๒๕๖๖ เวลา ๐๙.๐๐ - ๑๔.๓๐ น ณ ศูนย์ประชุมมหาวิทยาลัยเกษตรศาสตร์ (K.U.C) อาคารวิทยบริการ ชั้น ๙ ห้อง ๙๐๔ มหาวิทยาลัยเกษตรศาสตร์ บางเขน กรุงเทพฯ

๒.๒ สำนักแผนงานและสารสนเทศได้จัดส่งเจ้าหน้าที่เข้าร่วมการอบรมตามวันเวลาดังกล่าวเรียบร้อยแล้ว สรุปสาระสำคัญจากการอบรมได้ดังนี้

๒.๒.๑ กองทุนสิ่งแวดล้อม เป็นมาตรการทางการเงิน ที่จัดตั้งขึ้นตามพระราชบัญญัติส่งเสริมและรักษาคุณภาพสิ่งแวดล้อมแห่งชาติ พ.ศ.๒๕๓๕ โดยมีวัตถุประสงค์เพื่อสนับสนุนการแก้ไขปัญหาสิ่งแวดล้อมในรูปแบบของเงินกู้และเงินอุดหนุนภายใต้กระบวนการความร่วมมือของทุกภาคส่วนในการจัดการคุณภาพสิ่งแวดล้อมในเรื่องที่เกี่ยวกับการจัดทำระบบบำบัดน้ำเสีย และระบบกำจัดของเสีย สำหรับควบคุม บำบัด และขจัดมลพิษรวมทั้งให้การสนับสนุนการดำเนินกิจกรรมใด เพื่อส่งเสริมและรักษาคุณภาพสิ่งแวดล้อม ซึ่งสำนักงานกองทุนสิ่งแวดล้อมเป็นหน่วยงานที่อยู่ภายใต้กระทรวงการคลัง

๗/๑.๒ ขอบเขต...

๒.๒.๒ ขอบเขตการใช้จ่ายเงินกองทุนตามมาตรา ๒๓ เพื่อกิจการดังนี้

(๑) ให้ส่วนราชการหรือราชการส่วนท้องถิ่นสำหรับการลงทุนและดำเนินงานระบบบำบัดน้ำเสียรวมหรือระบบกำจัดของเสียรวม รวมทั้งการจัดหา จัดซื้อที่ดิน วัสดุ อุปกรณ์ เครื่องมือ และเครื่องใช้ที่จำเป็นสำหรับการดำเนินงานและบำรุงรักษาระบบดังกล่าวด้วย

(๒) ให้ราชการส่วนท้องถิ่นหรือรัฐวิสาหกิจกู้ยืม เพื่อจัดให้มีระบบบำบัดอากาศเสียหรือน้ำเสีย ระบบกำจัดของเสียหรืออุปกรณ์อื่นใด สำหรับใช้เฉพาะในกิจการของราชการส่วนท้องถิ่นหรือรัฐวิสาหกิจนั้น

(๓) ให้เอกชนกู้ยืมในกรณีที่บุคคลนั้นมีหน้าที่ตามกฎหมายที่จะต้องจัดให้มีระบบบำบัดอากาศเสียหรือน้ำเสีย ระบบกำจัดของเสีย หรืออุปกรณ์อื่นใด เพื่อการควบคุมบำบัด หรือขจัดมลพิษที่เกิดจากกิจกรรมหรือการดำเนินกิจการของตนเอง หรือบุคคลนั้นเป็นผู้ได้รับใบอนุญาตให้ประกอบกิจการเป็นผู้รับจ้างให้บริการบำบัดน้ำเสียหรือกำจัดของเสียตามพระราชบัญญัตินี้

(๔) เป็นเงินช่วยเหลือและอุดหนุนกิจการใดๆ ที่เกี่ยวกับการส่งเสริม และรักษาคุณภาพสิ่งแวดล้อม ตามที่คณะกรรมการกองทุนเห็นสมควร และโดยความเห็นชอบของคณะกรรมการสิ่งแวดล้อม

(๕) เป็นค่าใช้จ่ายในการบริหารกองทุน

๒.๒.๓ การอบรมในครั้งนี้นักงานกองทุนสิ่งแวดล้อมมีวัตถุประสงค์เพื่อสร้างความเข้าใจและความชัดเจนในการเสนอโครงการของหน่วยงานเพื่อขอรับการสนับสนุนเงินจากกองทุนสิ่งแวดล้อม ตามมาตรา ๒๓ (๔) แห่งพระราชบัญญัติส่งเสริมและรักษาคุณภาพสิ่งแวดล้อมแห่งชาติ พ.ศ.๒๕๓๕ ที่กำหนดว่า "เป็นเงินช่วยเหลือและอุดหนุนกิจการใดๆ ที่เกี่ยวกับการส่งเสริมและรักษาคุณภาพสิ่งแวดล้อม ตามที่คณะกรรมการกองทุนเห็นควร และโดยเห็นชอบของคณะกรรมการสิ่งแวดล้อมแห่งชาติ" โดยได้จัดทำคู่มือการจัดทำข้อเสนอโครงการที่จะขอรับการสนับสนุนจากกองทุนสิ่งแวดล้อม ตามเอกสารแนบ ๑

๒.๒.๔ หน่วยงานที่จะขอรับการสนับสนุนเงินกองทุนสิ่งแวดล้อมตามมาตรา ๒๓ (๔) จะต้องเสนอโครงการที่มีขอบเขตและกิจกรรม ตามเอกสารแนบ ๒ ซึ่งสำนักงานกองทุนสิ่งแวดล้อมจะมีขั้นตอนกระบวนการพิจารณาโครงการ ตามเอกสารแนบ ๓

/๓. ข้อเสนอ...

๓. ข้อเสนอเพื่อพิจารณา

สำนักแผนงานและสารสนเทศพิจารณาแล้ว เห็นสมควรแจ้งเวียนสรุปสาระสำคัญจากการประชุมดังกล่าวให้หน่วยงานในสังกัดกรมป่าไม้ทราบและดำเนินการในส่วนที่เกี่ยวข้องต่อไป

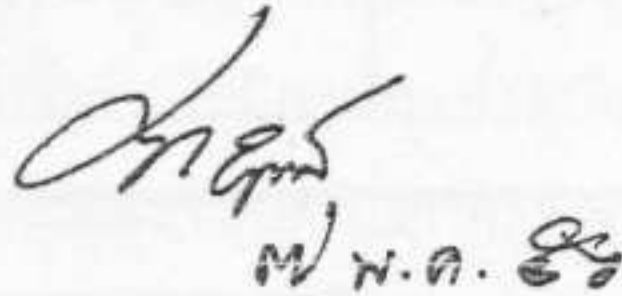
จึงเรียนมาเพื่อโปรดทราบและพิจารณา หากเป็นการชอบแล้วขอได้โปรดลงนามในร่างหนังสือที่แนบมาพร้อมนี้ หรือหากเห็นเป็นประการใดขอได้โปรดสั่งการ



(นายสุรติ กาญจนกฤษ)

ผู้อำนวยการสำนักแผนงานและสารสนเทศ

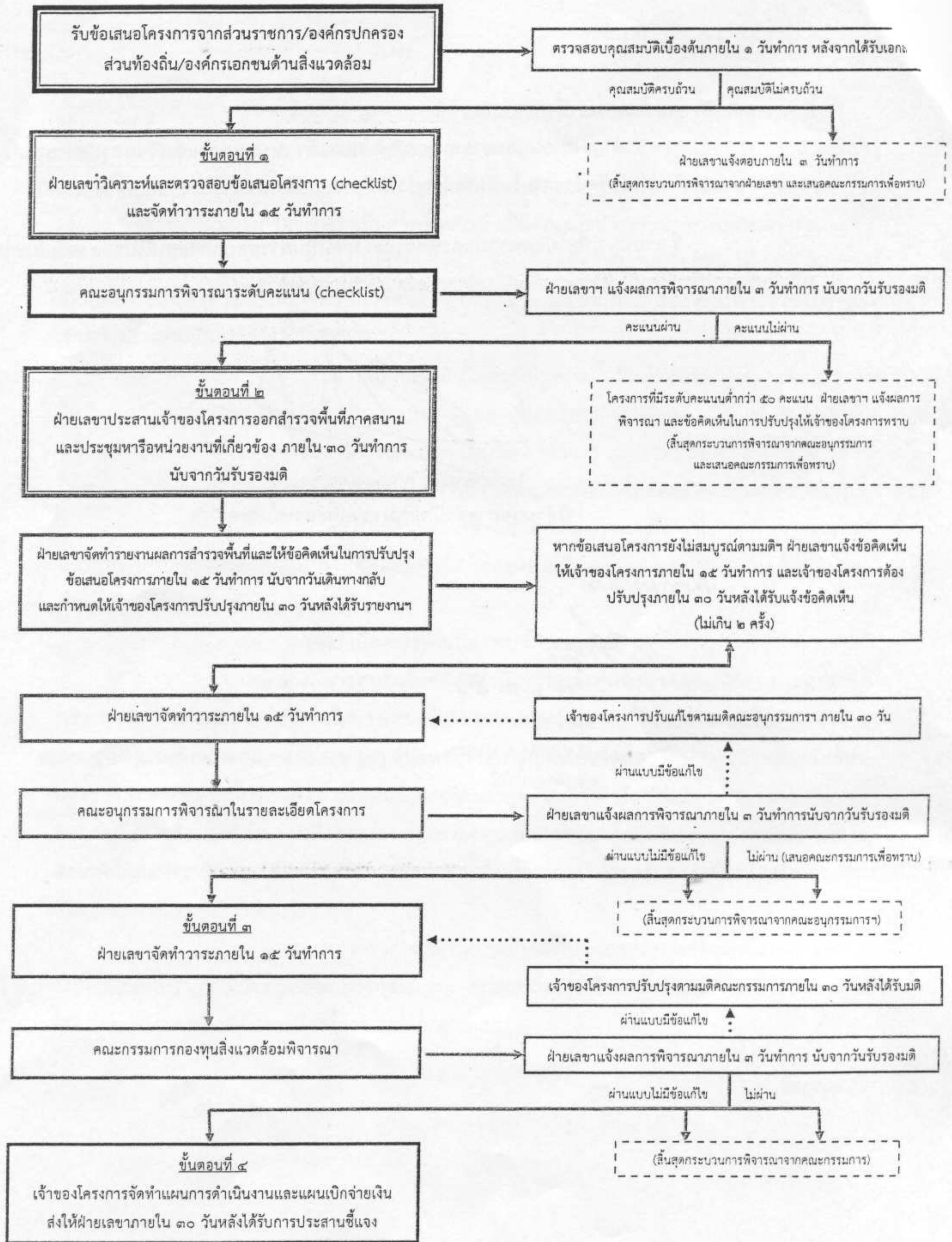
คงทมาแล้ว



พ.ศ. ๕๖

(นายประยุทธ์ พงษ์สุวรรณศิริ
รองอธิบดี ปฏิบัติราชการแทน
อธิบดีกรมป่าไม้

กระบวนการงานด้านการพิจารณาโครงการตามมาตรา ๒๓(๔) ที่ขอรับการสนับสนุนจากกองทุนสิ่งแวดล้อม



หมายเหตุ - ฝ่ายเลขานุการ หมายถึง ฝ่ายเลขานุการคณะกรรมการกองทุนสิ่งแวดล้อม คือ สำนักงานกองทุนสิ่งแวดล้อม
 - คณะกรรมการ หมายถึง คณะกรรมการกลั่นกรองโครงการด้านการจัดการทรัพยากรธรรมชาติและสิ่งแวดล้อม หรือคณะกรรมการกลั่นกรองโครงการด้านการจัดการมลพิษ
 - คณะกรรมการ หมายถึง คณะกรรมการกองทุนสิ่งแวดล้อม

กรอบทิศทางการสนับสนุนเงินกองทุนสิ่งแวดล้อมตามมาตรา ๒๓ (๔)
 แห่งพระราชบัญญัติส่งเสริมและรักษาคุณภาพสิ่งแวดล้อมแห่งชาติ พ.ศ. ๒๕๓๕ ในปีงบประมาณ ๒๕๕๖

กรอบการสนับสนุน	ขอบเขต/กิจกรรม	พื้นที่เป้าหมาย/ กลุ่มเป้าหมาย
<p>๑. การเปลี่ยนแปลงสภาพภูมิอากาศ</p>	<p>๑. การสร้างความสามารถในการปรับตัวเพื่อรับมือและลดความล่อแหลมต่อผลกระทบจากสภาพภูมิอากาศ เช่น</p> <p>๑.๑ การสร้างความสามารถในการประเมินผลกระทบจากสภาพภูมิอากาศ โดยการพัฒนาฐานข้อมูลสภาพภูมิอากาศ ระบบพยากรณ์อากาศ การคาดคะเน การเปลี่ยนแปลงสภาพภูมิอากาศ การจัดทำระบบฐานข้อมูลเชิงพื้นที่แสดงแหล่งทรัพยากรธรรมชาติ ระบบนิเวศที่สำคัญและข้อมูลอื่นที่เกี่ยวข้อง เป็นต้น</p> <p>๑.๒ การจัดทำแผนหรือการวางระบบและกลไกต่างๆที่เหมาะสม เพื่อป้องกันและบรรเทาความเสียหายของผลกระทบจากการเปลี่ยนแปลงสภาพภูมิอากาศต่อทรัพยากรธรรมชาติ ภาคเกษตรกรรม อุตสาหกรรม แหล่งสำคัญทางประวัติศาสตร์ ศิลปกรรม และวัฒนธรรม</p> <p>๒. การดำเนินงานในรูปแบบต่างๆ เพื่อส่งเสริมหรือสนับสนุนให้ลดการปล่อยก๊าซเรือนกระจกและเพิ่มแหล่งดูดซับก๊าซเรือนกระจก เช่น</p> <p>๒.๑ การดำเนินกิจกรรมเพื่อสนับสนุนการลดปริมาณการปล่อยก๊าซเรือนกระจกจากแหล่งกำเนิด ในภาคธุรกิจ ภาคประชาชน และภาคราชการ</p> <p>๒.๒ การส่งเสริมการปรับปรุง/การจัดทำกฎระเบียบข้อบังคับ และกำหนดมาตรการทางเศรษฐศาสตร์เพื่อสร้างแรงจูงใจ และเอื้อต่อการผลิตและการใช้พลังงานทดแทน</p> <p>๒.๓ การส่งเสริมการอนุรักษ์ ฟื้นฟู และเพิ่มพื้นที่แหล่งดูดซับก๊าซเรือนกระจก เช่น ป่าชายเลน ป่าธรรมชาติ แหล่งน้ำ ชายฝั่งทะเล และพื้นที่สีเขียว</p> <p>๓. การวิจัยและพัฒนาเพื่อสร้างองค์ความรู้และความเข้าใจที่ชัดเจนต่อการเปลี่ยนแปลงสภาพภูมิอากาศ และการวิจัยประยุกต์เพื่อนำไปสู่การแก้ไขปัญหาภาวะโลกร้อน เช่น</p> <p>๓.๑ การวิจัย พัฒนา และสร้างองค์ความรู้ รวมถึงการจัดทำฐานข้อมูล รวบรวมองค์ความรู้ด้านการเปลี่ยนแปลงสภาพภูมิอากาศ ผลกระทบที่มีต่อทรัพยากรธรรมชาติ ระบบนิเวศ ความหลากหลายทางชีวภาพ เกษตรกรรม อุตสาหกรรม แหล่งสำคัญทางประวัติศาสตร์ ศิลปกรรมและวัฒนธรรม สุขภาพอนามัย และทางเลือกในการปรับตัว</p> <p>๓.๒ การวิจัย และสร้างองค์ความรู้ด้านการลดก๊าซเรือนกระจกในภาคพลังงานของเสีย ป่าไม้ กระบวนการทางอุตสาหกรรม และเกษตรกรรม</p> <p>๓.๓ การวิจัยและพัฒนาเทคโนโลยีพลังงานทดแทน เทคโนโลยีที่สะอาดและเป็นมิตรต่อสิ่งแวดล้อม เพื่อให้สามารถพัฒนานำไปใช้ในเชิงพาณิชย์</p>	<p>- ทั่วประเทศ</p> <p>- ให้การสนับสนุนส่วนราชการ/องค์กรปกครองส่วนท้องถิ่น/องค์กรเอกชนด้านสิ่งแวดล้อม</p> <p>- ภาคเอกชน จะให้การสนับสนุนเฉพาะขอบเขต/กิจกรรม ข้อ ๓</p>

กรอบการสนับสนุน	ขอบเขต/กิจกรรม	พื้นที่เป้าหมาย/ กลุ่มเป้าหมาย
	<p>๔. การสร้างความตระหนักและการมีส่วนร่วมในการแก้ไขปัญหาการเปลี่ยนแปลงสภาพภูมิอากาศ เช่น</p> <p>๔.๑ การเผยแพร่องค์ความรู้ การประชาสัมพันธ์เกี่ยวกับสถานการณ์เปลี่ยนแปลงสภาพภูมิอากาศ ผลกระทบ และแนวทางการลดก๊าซเรือนกระจกที่เหมาะสมในแต่ละภาคส่วน รวมถึงการสร้างกลไกการติดตามและประเมินผลกิจกรรมประชาสัมพันธ์ต่างๆ อย่างต่อเนื่อง</p> <p>๔.๒ การจัดกิจกรรมเพื่อสร้างความตระหนักและปลูกฝังจิตสำนึกในการอนุรักษ์ทรัพยากรธรรมชาติและสิ่งแวดล้อม รวมถึงการสร้างความรู้ความเข้าใจเรื่องการเปลี่ยนแปลงสภาพภูมิอากาศ ให้แก่เยาวชน นักเรียนและนักศึกษา</p> <p>๕. การพัฒนาเครือข่ายหน่วยงานที่เกี่ยวข้องในการดำเนินงานด้านการเปลี่ยนแปลงสภาพภูมิอากาศ เพื่อเพิ่มขีดความสามารถในการปฏิบัติหน้าที่รับผิดชอบและการทำงานร่วมกันเชิงบูรณาการ เช่น</p> <p>๕.๑ การพัฒนาความรู้ทางวิชาการและความรู้ทางเทคนิคให้แก่บุคลากรและหน่วยงานที่ดำเนินงานด้านการเปลี่ยนแปลงสภาพภูมิอากาศทั้งระดับประเทศและระดับท้องถิ่น</p> <p>๕.๒ การส่งเสริมการสร้างเครือข่ายของบุคลากรและหน่วยงานที่ดำเนินงานด้านการเปลี่ยนแปลงสภาพภูมิอากาศในระดับประเทศและท้องถิ่น</p>	
๒. ความหลากหลายทางชีวภาพ	<p>๑. การอนุรักษ์และคุ้มครององค์ประกอบความหลากหลายทางชีวภาพ เช่น</p> <p>๑.๑ การอนุรักษ์ระบบนิเวศที่สำคัญโดยการมีส่วนร่วมของประชาชนในท้องถิ่น</p> <p>๑.๒ การคุ้มครองและฟื้นฟูชนิดพันธุ์พืช สัตว์ เฉพาะถิ่น หายาก ใกล้สูญพันธุ์ และชนิดพันธุ์พื้นเมืองที่ถูกคุกคาม</p> <p>๑.๓ การมีส่วนร่วมขององค์กรปกครองส่วนท้องถิ่นและประชาชนในการติดตามตรวจสอบและควบคุมกิจกรรมที่คุกคามความหลากหลายทางชีวภาพ</p> <p>๒. การศึกษา วิจัย และพัฒนา เพื่อให้มีการใช้ประโยชน์ความหลากหลายทางชีวภาพอย่างคุ้มค่า และยั่งยืน เช่น</p> <p>๒.๑ การศึกษา สืบค้น และวิจัย เกี่ยวกับทรัพยากรความหลากหลายทางชีวภาพและการใช้ประโยชน์ความหลากหลายทางชีวภาพอย่างยั่งยืนและเป็นธรรม</p> <p>๒.๒ การรวบรวมภูมิปัญญาท้องถิ่นที่เกี่ยวข้องกับการอนุรักษ์และใช้ประโยชน์ความหลากหลายทางชีวภาพอย่างยั่งยืน เพื่อถ่ายทอดหรือผสมผสานกับองค์ความรู้สมัยใหม่</p> <p>๒.๓ การส่งเสริมและพัฒนาการเพิ่มมูลค่าการใช้ประโยชน์ความหลากหลายทางชีวภาพ เพื่อเสริมสร้างเศรษฐกิจทุกระดับ</p>	<p>- ทั่วประเทศ</p> <p>- ให้การสนับสนุนส่วนราชการ/องค์กรปกครองส่วนท้องถิ่น/องค์กรเอกชนด้านสิ่งแวดล้อม</p>

กรอบการสนับสนุน	ขอบเขต/กิจกรรม	พื้นที่เป้าหมาย/ กลุ่มเป้าหมาย
	<p>๓. การส่งเสริม การพัฒนาองค์ความรู้และเสริมสร้างความตระหนักเรื่องความหลากหลายทางชีวภาพ เช่น</p> <p>๓.๑ การให้ความรู้ ปลุกฝังจิตสำนึกและกระตุ้นการมีส่วนร่วมในการอนุรักษ์และใช้ประโยชน์ความหลากหลายทางชีวภาพอย่างยั่งยืน</p> <p>๓.๒ การอบรม สัมมนา ฝึกปฏิบัติ และสร้างกระบวนการเรียนรู้ เพื่อให้ชุมชนและองค์กรปกครองส่วนท้องถิ่นมีความพร้อมในการอนุรักษ์และจัดการใช้ประโยชน์ความหลากหลายทางชีวภาพอย่างยั่งยืน รวมถึงการให้ความรู้เกี่ยวกับสิทธิและหน้าที่ตามกฎหมาย</p> <p>๓.๓ การพัฒนาฐานข้อมูล และบริหารจัดการองค์ความรู้ เพื่อขับเคลื่อนการพัฒนาคุณค่าความหลากหลายทางชีวภาพและภูมิปัญญาท้องถิ่น</p>	
๓. ทรัพยากรน้ำ	<p>๑. การพัฒนา อนุรักษ์ และฟื้นฟูแหล่งน้ำ เช่น</p> <p>๑.๑ การเพิ่มประสิทธิภาพในการปฏิบัติงานและการบังคับใช้กฎหมายเพื่อการควบคุมมลพิษ การรักษาและฟื้นฟูคุณภาพน้ำในแหล่งน้ำ</p> <p>๑.๒ การวิจัยเพื่อส่งเสริม พัฒนาเทคโนโลยีการจัดการคุณภาพน้ำ</p> <p>๒. การส่งเสริมการมีส่วนร่วมของชุมชนในการจัดการทรัพยากรน้ำในท้องถิ่น และการสร้างเครือข่ายเพื่อการบริหารและจัดการทรัพยากรน้ำ รวมถึงการติดตามการใช้ประโยชน์ทรัพยากรน้ำอย่างเป็นระบบ</p> <p>๓. การวิจัย ศึกษา และจัดอบรมเพื่อสร้างจิตสำนึกและกระแสในการอนุรักษ์และการใช้ประโยชน์ทรัพยากรน้ำอย่างรู้คุณค่า เช่น</p> <p>๓.๑ การวิจัยเพื่อพัฒนารูปแบบการบริหารจัดการทรัพยากรน้ำแบบผสมผสาน โดยการมีส่วนร่วมของประชาชน และท้องถิ่น</p> <p>๓.๒ การวิจัยเพื่อส่งเสริมและพัฒนาระบบช่วยในการตัดสินใจบริหารจัดการน้ำ ระบบพยากรณ์เตือนภัย น้ำแล้งและน้ำท่วม ระบบฐานข้อมูลสถานการณ์น้ำและโครงการแหล่งน้ำต่างๆ เพื่อการติดตามและประเมินผล</p> <p>๓.๓ การจัดอบรมเพื่อเสริมสร้างขีดความสามารถขององค์กรปกครองส่วนท้องถิ่นในการบริหารจัดการทรัพยากรน้ำ</p>	<p>- พื้นที่ลุ่มน้ำ ๒๕ แห่ง ทั่วประเทศ</p> <p>- ให้การสนับสนุน ส่วนราชการ/ องค์กรปกครองส่วนท้องถิ่น/ องค์กรเอกชนด้านสิ่งแวดล้อม</p>
๔. การแก้ไขปัญหาการกัดเซาะชายฝั่งและการพังทลายของดิน	<p>๑. การศึกษา วิจัย รวมถึงจัดทำและพัฒนาฐานข้อมูลเกี่ยวกับสภาพพื้นที่ชายฝั่งทะเลและการเปลี่ยนแปลงของแนวชายฝั่งทะเลทั่วประเทศ เพื่อให้ได้องค์ความรู้เครื่องมือหรือกลไกที่เหมาะสม ในการแก้ไขปัญหาการกัดเซาะชายฝั่ง และการฟื้นฟูทรัพยากรชายฝั่ง เช่น</p> <p>๑.๑ การจัดทำระบบฐานข้อมูลเพื่อแสดงสถานการณ์พื้นที่ชายฝั่งทะเลของประเทศ เพื่อใช้ในการบริหารจัดการพื้นที่ชายฝั่งทะเล โดยพื้นที่วิกฤติหรือพื้นที่เสี่ยงต่อการกัดเซาะชายฝั่ง</p>	<p>- พื้นที่ที่ประสบปัญหาการกัดเซาะชายฝั่งรุนแรงและการพังทลายของดิน</p> <p>- พื้นที่ตามแนวชายฝั่งที่มีความเสี่ยงจะได้รับผลกระทบ</p>

กรอบการสนับสนุน	ขอบเขต/กิจกรรม	พื้นที่เป้าหมาย กลุ่มเป้าหมาย
	<p>๑.๒ การวิจัย พัฒนา เพื่อสร้างองค์ความรู้ รวมถึงการจัดทำแผนหรือแนวทางที่สามารถนำไปสู่การแก้ไขปัญหาการกัดเซาะชายฝั่ง หรือลดพื้นที่เสี่ยงต่อการแก้ไขปัญหาการกัดเซาะชายฝั่ง</p> <p>๒. การส่งเสริมการพัฒนาองค์ความรู้ และสร้างความตระหนักเรื่องปัญหาการกัดเซาะชายฝั่ง</p> <p>๒.๑ การเผยแพร่ ประชาสัมพันธ์ ให้ความรู้ ความเข้าใจและสร้างความตระหนักถึงปัญหาการกัดเซาะชายฝั่ง</p> <p>๒.๒ การสร้างเครือข่ายเพื่อจัดการองค์ความรู้ด้านการป้องกันและแก้ไขปัญหาการกัดเซาะชายฝั่งทะเล เพื่อสนับสนุนกลไกการติดตามตรวจสอบสถานการณ์การเปลี่ยนแปลงของพื้นที่ชายฝั่งทะเล</p> <p>๓. การดำเนินกิจกรรมเพื่อสนับสนุนให้ประชาชนเข้ามามีส่วนร่วมในการติดตามเฝ้าระวังการกัดเซาะชายฝั่ง รวมทั้งร่วมกันจัดการ ป้องกัน พื้นฟูและแก้ไข ปัญหาการกัดเซาะชายฝั่งโดยชุมชนมีส่วนร่วม เช่น</p> <p>๓.๑ การพัฒนาศักยภาพและเสริมสร้างขีดความสามารถของชุมชนและประชาชนในการมีส่วนร่วมป้องกัน พื้นฟูและแก้ไขปัญหาการกัดเซาะชายฝั่งในระดับพื้นที่แก่หน่วยงานและบุคคลที่เกี่ยวข้องหรือได้รับผลกระทบโดยตรง</p> <p>๓.๒ การป้องกัน แก้ไขและฟื้นฟูแนวชายฝั่งทะเล ด้วยการใช้ภูมิปัญญาท้องถิ่นหรือระบบธรรมชาติ/เทคโนโลยีที่เหมาะสม โดยเปิดโอกาสให้ประชาชนมีส่วนร่วม</p> <p>๔. การอนุรักษ์และคุ้มครองพื้นที่ชายฝั่งทะเลโดยกระบวนการมีส่วนร่วมของประชาชน</p> <p>๕. การป้องกันและแก้ไขปัญหาการสูญเสียหน้าดินและการชะล้างพังทลายของดิน</p>	<p>- ให้การสนับสนุน ส่วนราชการ/ องค์กรปกครองส่วนท้องถิ่น/ องค์กรเอกชนด้านสิ่งแวดล้อม</p>
<p>๕. การจัดการทรัพยากรธรรมชาติ สิ่งแวดล้อม และ สิ่งแวดล้อม ศิลปกรรม</p>	<p>๑. การส่งเสริมการอนุรักษ์และฟื้นฟูทรัพยากรธรรมชาติ สิ่งแวดล้อมศิลปกรรม และคุณภาพสิ่งแวดล้อม โดยผสมผสานการใช้ภูมิปัญญาท้องถิ่น และเทคโนโลยีที่เหมาะสม เพื่อให้เอื้ออำนวยต่อการใช้ประโยชน์อย่างยั่งยืน เช่น</p> <p>๑.๑ การอนุรักษ์หรือฟื้นฟูทรัพยากรธรรมชาติและคุณภาพสิ่งแวดล้อม โดยใช้ภูมิปัญญาท้องถิ่น และ/หรือเทคโนโลยีที่เหมาะสม มีการจัดการร่วมกันเชิงบูรณาการในระบบนิเวศน์</p> <p>๑.๒ การสร้างจิตสำนึกและเพิ่มขีดความสามารถของชุมชนและประชาชนในการฟื้นฟู สงวน อนุรักษ์ และใช้ประโยชน์ทรัพยากรธรรมชาติ ควบคู่ไปกับการรักษาคุณภาพสิ่งแวดล้อม</p> <p>๑.๓ การส่งเสริมการสร้างเครือข่าย สร้างความเข้มแข็งและขีดความสามารถของประชาชนและองค์กรชุมชนท้องถิ่นในการดูแล รักษา ฟื้นฟูทรัพยากรธรรมชาติและคุณภาพสิ่งแวดล้อม</p>	<p>- ทั่วประเทศ ทั้งนี้ ขอบเขต/กิจกรรม ข้อ ๑ จะให้ความสำคัญกับ</p> <ul style="list-style-type: none"> - พื้นที่ต้นน้ำลำธาร - พื้นที่ที่มีความเปราะบางหรือมีลักษณะเด่นในเชิงนิเวศ - พื้นที่ล่อแหลมหรือวิกฤตที่จำเป็นต้องเร่งฟื้นฟู

