



บันทึกข้อความ

สำนักแผนงานและสารสนเทศ
 เลขที่... ๑๐๒๗
 วันที่ 17 มิ.ย. 2556
 เวลา ๑๐.๕๕

ส่วนราชการ กรมป่าไม้ กลุ่มพัฒนาระบบบริหาร โทร/โทรสาร ๐ ๒๕๓/๙-๕๖๙๒ ต่อ ๕๒๕๐

ที่ ทส ๑๖๐๔.๒-๖ ๕๕๗๕


วันที่ ๑๒ มิถุนายน ๒๕๕๖

เรื่อง การลงนามคำรับรองการปฏิบัติราชการ ประจำปีงบประมาณ พ.ศ.๒๕๕๖ ระดับสำนัก/กลุ่ม

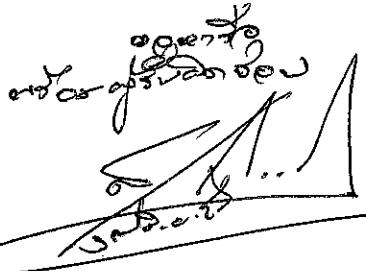
- เรียน ผู้อำนวยการสำนักทุกสำนัก
 ผู้อำนวยการสำนักจัดการทรัพยากรป่าไม้ที่ ๑-๑๓
 ผู้อำนวยการสำนักจัดการทรัพยากรป่าไม้สาขาทุกสาขา
 ผู้อำนวยการกลุ่มพัฒนาระบบบริหาร
 หัวหน้ากลุ่มตรวจสอบภายใน

ส่วนอำนวยการ
 เลขที่... ๑๑๒
 วันที่ 17 มิ.ย. 2556
 เวลา.....

กรมป่าไม้ขอส่งคำรับรองการปฏิบัติราชการ ประจำปีงบประมาณ พ.ศ.๒๕๕๖ ระดับสำนัก/กลุ่ม ที่ได้มีการลงนามแล้ว จำนวน ๑ เล่ม เรียนมาเพื่อทราบและดำเนินการในส่วนที่เกี่ยวข้อง พร้อมทั้งรายงานผลการปฏิบัติราชการตามคำรับรองการปฏิบัติราชการ รอบ ๖ เดือน, ๙ เดือน และ ๑๒ เดือน ตามระยะเวลาที่กำหนดต่อไป

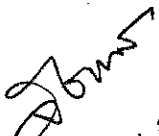

 (นางสนุนุช ธงทอง)
 อธิบดีกรมป่าไม้

- ส่วนอำนวยการ


 (นางสุรติ กาญจนบุญชู)

ผู้อำนวยการสำนักแผนงานและสารสนเทศ

ส่ง ฝ่ายบริหารทั่วไป


 ๑๗ มิ.ย. ๒๕๕๖

(นางจีระพงษ์ สัมผัสชัยมงคล)
 ผู้อำนวยการส่วนอำนวยการ



กรมป่าไม้

คำรับรองการปฏิบัติราชการ
สำนักแผนงานและสารสนเทศ
ประจำปีงบประมาณ พ.ศ.๒๕๕๖

และ

รายละเอียดคำอธิบายตัวชี้วัด
เพื่อประกอบการจัดทำคำรับรอง

สำนักแผนงานและสารสนเทศ กรมป่าไม้



ข้อสังเกต/ประเด็นที่ต้องแก้ไขของรายละเอียดตัวชี้วัดให้สอดคล้องตามคำรับรองการปฏิบัติราชการกรมป่าไม้
ประจำปีงบประมาณ พ.ศ.๒๕๕๖ ระดับสำนัก/กอง
สำนักแผนงานและสารสนเทศ

ตัวชี้วัด	ข้อสังเกต/ประเด็นที่ต้องแก้ไข
<p>มิติภายนอก</p> <p>ประเมินประสิทธิผล</p> <p>ตัวชี้วัดที่ ๑</p>	<p>เกณฑ์การให้คะแนนไม่ท้าทาย เนื่องจากเป็นตัวชี้วัดมิติภายนอก</p> <p>ประเมินประสิทธิผล ควรปรับเกณฑ์ใหม่ โดยเอาระยะเวลามาวัด เช่น</p> <p>ระดับ ๔ ดำเนินการแล้วเสร็จตามเวลาที่กำหนด</p> <p>ระดับ ๕ ควรจะดำเนินการแล้วเสร็จก่อนเวลาที่กำหนด</p>
<p>ตัวชี้วัดที่ ๒</p>	<p>ควรเป็นตัวชี้วัดประเมินคุณภาพ เนื่องจากวัดความพึงพอใจเท่านั้นควร</p> <p>รวมกับตัวชี้วัดที่ ๓ ประเด็นคุณภาพ</p>
<p>มิติภายใน</p> <p>ประเมินประสิทธิภาพ</p>	<p>ต้องเพิ่มตัวชี้วัดที่กรมป่าไม้บังคับให้ทุกหน่วยงานดำเนินการ คือ</p> <p>ตัวชี้วัด... ระดับความสำเร็จของการปรับปรุงกระบวนการรายละเอียด</p> <p>ตามคู่มือการปฏิบัติงาน (Work Manual) เล่มสีฟ้า หน้า ๑๔๙ - ๑๕๐</p>
<p>ตัวชี้วัดที่ ๕</p>	<p>ควรดำเนินการตามตัวชี้วัดของกรม ตัวชี้วัดที่ ๘ โดยกำหนดให้</p> <p>ดำเนินการกรณีใดกรณีหนึ่งตามคู่มือการปฏิบัติงาน (Work Manual)</p> <p>เล่มสีฟ้า หน้า ๖๓ - ๗๕</p>
<p>การพัฒนางานองค์กร</p> <p>ตัวชี้วัดที่ ๑๑</p>	<p>ให้ตัดออกเนื่องจาก ปี ๒๕๕๖ จะวัดภาพรวมของกรม โดยกลุ่มพัฒนา</p> <p>ระบบบริหาร กรมป่าไม้ ดังนั้น จึงไม่ต้องวัดตัวชี้วัดนี้</p>
<p>ตัวชี้วัดที่ ๑๒</p>	<p>ต้องใส่กิจกรรมที่เกี่ยวข้องตามนโยบายการกำกับดูแลองค์การที่ดี OG</p> <p>เล่มสีชมพู จำนวน ๖ กิจกรรม</p>
<p>ตัวชี้วัดระดับสำนัก/กลุ่ม</p>	<p>๑. ควรมีไม่น้อยกว่า ๑๐ ตัวชี้วัด และไม่เกิน ๑๒ ตัวชี้วัด รายละเอียด</p> <p>ตามคู่มือกระบวนการถ่ายทอดตัวชี้วัดฯ เล่มสีเหลือง หน้า ๖ ข้อ ๖ ที่</p> <p>กรมป่าไม้ ส่งให้</p> <p>๒. ตัวชี้วัดที่ ๗ และ ๘ เห็นควรนำไปประเมินในมิติภายนอก ประเด็น</p> <p>ประสิทธิผล เนื่องจากผลลัพธ์สะท้อนประเด็นยุทธศาสตร์ของกรม</p> <p>๓. ตัวชี้วัดที่ ๖ และ ๙ ควรนำมาวัดเป็นตัวชี้วัดเดียวกัน คือ ตัวชี้วัด ...</p> <p>ระดับความสำเร็จของปริมาณผลผลิตที่ได้จริงเปรียบเทียบกับ</p> <p>เป้าหมายผลผลิตตามเอกสารงบประมาณรายจ่าย</p> <p>(๑) หน่วยงานที่ได้รับการติดตามการดำเนินงานในพื้นที่ปฏิบัติงาน</p> <p>(๒) การดำเนินการจัดการเรื่องร้องเรียนจนได้ข้อยุติ</p>
<p>แผนที่ยุทธศาสตร์</p> <p>ตารางผู้รับผิดชอบงาน และ (O/S Matrix)</p>	<p>ต้องดำเนินการจัดทำแผนที่ยุทธศาสตร์ของสำนักแผนงานและ</p> <p>สารสนเทศ ตามคู่มือ (Work Manual) เล่มสีฟ้า หน้า ๑๕๔ - ๑๕๖</p>



กรมป่าไม้

คำรับรองการปฏิบัติราชการ
สำนักแผนงานและสารสนเทศ
ประจำปีงบประมาณ พ.ศ.๒๕๕๖

และ

รายละเอียดคำอธิบายตัวชี้วัด
เพื่อประกอบการจัดทำคำรับรอง

สำนักแผนงานและสารสนเทศ กรมป่าไม้



คำรับรองการปฏิบัติราชการ
สำนักแผนงานและสารสนเทศ
กรมป่าไม้
ประจำปีงบประมาณ พ.ศ. ๒๕๕๖

๑. คำรับรองระหว่าง

นายประยุทธ์ หล่อสุวรรณศิริ	รองอธิบดีกรมป่าไม้ ที่กำกับดูแลสำนักแผนงานและสารสนเทศ	ผู้รับคำรับรอง
นายสุรติ กาญจนบุญชู	ผู้อำนวยการสำนักแผนงานและสารสนเทศ	ผู้ทำคำรับรอง

๒. คำรับรองนี้เป็นคำรับรองฝ่ายเดียว มิใช่สัญญาและใช้สำหรับระยะเวลา ๑ ปี เริ่มตั้งแต่วันที่ ๑ ตุลาคม ๒๕๕๕ ถึงวันที่ ๓๐ กันยายน ๒๕๕๖

๓. รายละเอียดของคำรับรอง ได้แก่ แผนปฏิบัติการของกรมป่าไม้และสำนักแผนงานและสารสนเทศ การประเมินผล ประเด็นการประเมินผลการปฏิบัติราชการ น้ำหนัก ตัวชี้วัดผลการปฏิบัติราชการ เป้าหมาย เกณฑ์การให้คะแนน และรายละเอียดอื่น ๆ ตามที่ปรากฏอยู่ในเอกสารประกอบท้ายคำรับรองนี้

๔. ข้าพเจ้า นายประยุทธ์ หล่อสุวรรณศิริ ในฐานะรองอธิบดีกรมป่าไม้ ปฏิบัติราชการแทนอธิบดี ได้พิจารณาและเห็นชอบกับแผนปฏิบัติการ และแนวทางการพัฒนาการปฏิบัติราชการของสำนักแผนงานและสารสนเทศ ประเด็นการประเมินผลการปฏิบัติราชการ น้ำหนัก ตัวชี้วัดผลการปฏิบัติราชการ เป้าหมาย เกณฑ์การให้คะแนน และรายละเอียดอื่น ๆ ตามที่กำหนดในเอกสารประกอบท้ายคำรับรองนี้ และข้าพเจ้ายินดีจะให้คำแนะนำ กำกับ และตรวจสอบผลการปฏิบัติราชการของ นายสุรติ กาญจนบุญชู ผู้อำนวยการสำนักแผนงานและสารสนเทศ ให้เป็นไปตามคำรับรองที่จัดทำขึ้นนี้

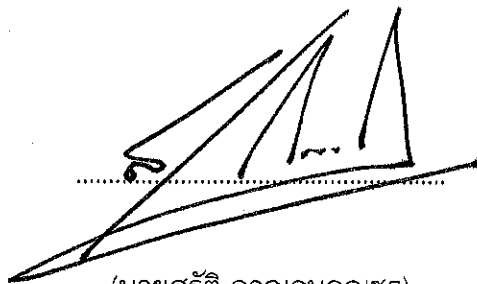
๕. ข้าพเจ้า นายสุรติ กาญจนบุญชร ผู้อำนวยการสำนักแผนงานและสารสนเทศ ได้ทำความเข้าใจคำ
 รับรองตาม ข้อ ๓ แล้ว ขอให้คำรับรองกับรองอธิบดีกรมป่าไม้ว่าจะมุ่งมั่นปฏิบัติราชการให้เกิดผลงาน
 ที่ดีตามเป้าหมายของตัวชี้วัดแต่ละตัวในระดับสูงสุด เพื่อให้เกิดประโยชน์สุขแก่ประชาชนตามที่ให้คำ
 รับรองไว้
๖. ผู้รับคำรับรองและผู้ทำคำรับรองได้เข้าใจคำรับรองการปฏิบัติราชการและเห็นพ้องกันแล้วจึงได้ลงลายมือ
 ชื่อไว้เป็นสำคัญ



(นายประยุทธ์ หล่อสุวรรณศิริ)

รองอธิบดีกรมป่าไม้

วันที่ ๑๑ มิ.ย. ๒๕๕๖



(นายสุรติ กาญจนบุญชร)

ผู้อำนวยการสำนักแผนงานและสารสนเทศ

วันที่ ๑๑ มิ.ย. ๒๕๕๖



(นายบุญชอบ สุทธมนัสวงษ์)

อธิบดีกรมป่าไม้

วันที่ ๑๑ มิ.ย. ๒๕๕๖



กรมป่าไม้

คำรับรองการปฏิบัติราชการประจำปีงบประมาณ พ.ศ. ๒๕๕๖

สำนักแผนงานและสารสนเทศ กรมป่าไม้

แผนปฏิบัติการกรมป่าไม้ พ.ศ. ๒๕๕๖

วิสัยทัศน์

- เป็นหน่วยงานหลักในการบริหารจัดการทรัพยากรป่าไม้เพื่อประโยชน์สูงสุดของประเทศชาติ

พันธกิจ

- ป้องกันรักษาป่า
- จัดการที่ดินป่าไม้
- ฟื้นฟูทรัพยากรป่าไม้
- ส่งเสริมการปลูกป่าในเชิงเศรษฐกิจ
- ส่งเสริมการมีส่วนร่วมจัดการทรัพยากรป่าไม้ในรูปแบบป่าชุมชน ป่าในเมือง วนเกษตร และอื่น ๆ
- พัฒนาการอนุญาต และการบริการ
- วิจัยและพัฒนาเทคโนโลยีที่เหมาะสมในการจัดการ และใช้ประโยชน์ทรัพยากรป่าไม้ รวมถึงการกำหนดมาตรฐานและการรับรอง

ประเด็นยุทธศาสตร์

- การอนุรักษ์ป้องกัน ฟื้นฟู และส่งเสริมการมีส่วนร่วมในการบริหารจัดการที่ดินและทรัพยากรป่าไม้เพื่อการใช้ประโยชน์อย่างยั่งยืน
- วิจัยและพัฒนาการป่าไม้เพื่อเพิ่มมูลค่าทางเศรษฐกิจและสร้างความพร้อมในการรองรับผลกระทบจากการเปลี่ยนแปลงของสภาพภูมิอากาศ



กรมป่าไม้

คำรับรองการปฏิบัติราชการประจำปีงบประมาณ พ.ศ. ๒๕๕๖

สำนักแผนงานและสารสนเทศ กรมป่าไม้

แผนปฏิบัติการสำนักแผนงานและสารสนเทศ พ.ศ. ๒๕๕๖

วิสัยทัศน์

- เป็นศูนย์กลางขับเคลื่อนแผนและระบบฐานข้อมูลที่สนองตอบต่อนโยบายด้านทรัพยากรป่าไม้

พันธกิจ

- จัดทำแผนงานและงบประมาณ
- ติดตามและประเมินผล
- พัฒนาและเพิ่มศักยภาพด้านระบบเทคโนโลยีสารสนเทศ
- ดำเนินการเรื่องร้องเรียน ร้องขอความช่วยเหลือ และให้บริการข้อมูลข่าวสาร

ประเด็นยุทธศาสตร์

- การอนุรักษ์ป้องกัน ป่าไม้ และส่งเสริมการมีส่วนร่วมในการบริหารจัดการที่ดินและทรัพยากรป่าไม้เพื่อการใช้ประโยชน์อย่างยั่งยืน
- วิจัยและพัฒนาการป่าไม้เพื่อเพิ่มมูลค่าทางเศรษฐกิจและสร้างความพร้อมในการรองรับผลกระทบจากการเปลี่ยนแปลงของสภาพภูมิอากาศ



กรมป่าไม้

คำรับรองการปฏิบัติราชการประจำปีงบประมาณ พ.ศ. ๒๕๕๖

สำนักแผนงานและสารสนเทศ กรมป่าไม้

การประเมินสำหรับส่วนราชการ ประกอบด้วย มิติ ๒ มิติ น้ำหนักรวมร้อยละ ๑๐๐ ดังนี้

๑. มิติที่ ๑ มิติภายนอก ร้อยละ ๗๐
๒. มิติที่ ๒ มิติภายใน ร้อยละ ๓๐

การประเมินสำหรับส่วนราชการ คำนวณจากผลคะแนนถ่วงน้ำหนักของมิติ ๔ ด้าน ดังนี้

ผลคะแนน	น้ำหนัก (%)	เป้าหมาย/เกณฑ์การให้คะแนน				
		๑	๒	๓	๔	๕
๑. ผลคะแนนถ่วงน้ำหนักของ มิติภายนอก	๗๐	๑	๒	๓	๔	๕
๒. ผลคะแนนถ่วงน้ำหนักของ มิติภายใน	๓๐	๑	๒	๓	๔	๕



กรมป่าไม้

คำรับรองการปฏิบัติราชการประจำปีงบประมาณ พ.ศ. ๒๕๕๖

สำนักแผนงานและสารสนเทศ กรมป่าไม้

ตัวชี้วัดและเป้าหมายตามแผนปฏิบัติการ ปีงบประมาณ พ.ศ. ๒๕๕๖
สำนักแผนงานและสารสนเทศ กรมป่าไม้ กระทรวงทรัพยากรธรรมชาติและสิ่งแวดล้อม

ตัวชี้วัด	น้ำหนัก (ร้อยละ)	เป้าหมาย ปี ๒๕๕๖	ข้อมูลพื้นฐาน (Baseline data)			เกณฑ์การให้คะแนน					หมายเหตุ
			๒๕๕๓	๒๕๕๔	๒๕๕๕	๑	๒	๓	๔	๕	
มีติภายนอก น้ำหนักในการคำนวณผลการคะแนนร้อยละ ๗๐ โดยมีตัวชี้วัดผลการปฏิบัติราชการ น้ำหนัก เป้าหมาย และเกณฑ์การให้คะแนน ดังต่อไปนี้											
<ul style="list-style-type: none"> ● การประเมินประสิทธิผล (ผลลัพธ์และผลผลิต) 											
๑. ระดับความสำเร็จของการจัดทำแผนงานและงบประมาณประจำปี	๒๕	๕	-	-	๕	๑	๒	๓	๔	๕	
๒. ระดับความสำเร็จของการควบคุมภายใน	๒๕	๕	๕	๕	๕	๑	๒	๓	๔	๕	
๓. ระดับความสำเร็จของการดำเนินการตามแผนบริหารความเสี่ยงของกรมป่าไม้	๑๐	๕	-	-	๕	๑	๒	๓	๔	๕	
น้ำหนักรวม	๖๐										
<ul style="list-style-type: none"> ● การประเมินคุณภาพ 											
๔. ระดับความพึงพอใจในการให้บริการของสำนักแผนงานและสารสนเทศ	๑๐	๕	๕	๕	๕	๖๕	๓/๐	๓/๕	๔/๐	๔/๕	
น้ำหนักรวม	๑๐										
มีติภายใน น้ำหนักในการคำนวณผลคะแนนร้อยละ ๓๐ โดยมีตัวชี้วัดผลการปฏิบัติราชการ น้ำหนัก เป้าหมาย และเกณฑ์การให้คะแนน ดังต่อไปนี้											
<ul style="list-style-type: none"> ● การประเมินประสิทธิภาพ 											
๕. ระดับความสำเร็จของการจัดทำต้นทุนต่อหน่วยผลผลิต	๕	๓	๑	๑	๓	๑	๒	๓	๔	๕	
๖. ร้อยละของอัตราดอกเบี้ยจ่ายเงินงบประมาณ	๒	๕	๓	๓	๓	๙/๑	๙/๒	๙/๓	๙/๔	๙/๕	
๗. ร้อยละของหน่วยงานที่ได้รับการติดตามการดำเนินงานในพื้นที่ปฏิบัติงานตามแผนที่กำหนด	๒	๕	๕	๕	๕	๕/๑	๖/๑	๓/๑	๔/๑	๙/๑	
๘. ระดับความสำเร็จของการปรับปรุงกระบวนการ	๒	๕	-	-	-	๑	๒	๓	๔	๕	
๙. ระดับความสำเร็จของการดำเนินการจัดการเรื่องร้องเรียนจนได้ข้อยุติ	๒	๑	๕	๕	๕	๑	๒	๓	๔	๕	

รายละเอียดคำอธิบายตัวชี้วัด
เพื่อประกอบการจัดทำคำรับรองการปฏิบัติราชการ
(KPI Template)
สำนักแผนงานและสารสนเทศ



กรมป่าไม้

มติภายนอก

ประเด็นการประเมินผล : การประเมินประสิทธิผล (กรมป่าไม้มีศักยภาพในการบริหารจัดการแผนงานและ
งบประมาณ)

ตัวชี้วัดที่ ๑ ระดับความสำเร็จของการจัดทำแผนงานและงบประมาณประจำปี

หน่วยวัด : ระดับ

น้ำหนัก : ร้อยละ ๒๕

คำอธิบาย :

- เป็นตัวชี้วัดที่บ่งบอกให้เห็นถึงประสิทธิผลในการจัดทำแผนและงบประมาณในแต่ละขั้นตอน
- แผนงานและงบประมาณ คือ แผนงานและงบประมาณประจำปีงบประมาณ พ.ศ. ๒๕๕๖ ของทุกหน่วยงานในสังกัดกรมป่าไม้

เกณฑ์การให้คะแนน :

กำหนดเป็นระดับขั้นตอนของความสำเร็จ (Milestone) แบ่งเกณฑ์การให้คะแนนเป็น ๕ ระดับ พิจารณาจาก
ความก้าวหน้าของขั้นตอนการดำเนินงานตามเป้าหมายแต่ละระดับดังนี้

ระดับคะแนน	ระดับขั้นตอนของความสำเร็จ (Milestone)				
	ระดับ ๑	ระดับ ๒	ระดับ ๓	ระดับ ๔	ระดับ ๕
๑	✓				
๒	✓	✓			
๓	✓	✓	✓		
๔	✓	✓	✓	✓	
๕	✓	✓	✓	✓	✓

โดยที่ :

- ระดับ ๑ : ประสานงานหน่วยงานที่เกี่ยวข้องเตรียมการจัดทำแผนการปฏิบัติงานและแผนการใช้จ่าย
งบประมาณประจำปี (แบบ สงป.)
- ระดับ ๒ : ตรวจสอบและจัดทำแผนการปฏิบัติงานและแผนการใช้จ่ายงบประมาณประจำปี (แบบ สงป.)
- ระดับ ๓ : บันทึกลงแผนการปฏิบัติงานและแผนการใช้จ่ายงบประมาณประจำปีและเสนอผู้บริหารให้ความ
เห็นชอบ
- ระดับ ๔ : จัดส่งแผนการปฏิบัติงานและแผนการใช้จ่ายงบประมาณประจำปี (แบบสงป.) เสนอสำนัก
งบประมาณพิจารณาให้ความเห็นชอบได้แล้วเสร็จ



ระดับ ๕ : จัดส่งแผนการปฏิบัติงานและแผนการใช้จ่ายงบประมาณประจำปี (แบบ สงป.) เสนอสำนัก
งบประมาณพิจารณาให้ความเห็นชอบได้แล้วเสร็จตามกำหนดเวลาของสำนักงบประมาณ

รายละเอียดข้อมูลพื้นฐาน

ข้อมูลพื้นฐานประกอบตัวชี้วัด	หน่วยวัด	ผลการดำเนินงานในอดีต ปีงบประมาณ พ.ศ.		
		๒๕๕๓	๒๕๕๔	๒๕๕๕
ระดับความสำเร็จของการจัดทำ แผนงานและงบประมาณประจำปี	ระดับ	-	-	๕

แหล่งข้อมูล / วิธีการจัดเก็บข้อมูล :

๑.	ส่วนแผนงานและงบประมาณ สำนักแผนงานและสารสนเทศ กรมป่าไม้ รวบรวมข้อมูล แผนงานและงบประมาณรายงานสำนักแผนงานและสารสนเทศเพื่อตรวจสอบ
๒.	ความถี่ในการจัดเก็บข้อมูล ส่วนแผนงานและงบประมาณ สำนักแผนงานและสารสนเทศ กรมป่าไม้ ดำเนินการจัดเก็บและรวบรวมเป็นรายไตรมาส ตามรูปแบบการรายงานผล

ผู้ดูแลตัวชี้วัด :

ผู้อำนวยการสำนักแผนงานและสารสนเทศ

เบอร์ติดต่อ ๐ ๒๕๖๑ ๔๒๙๒-๓ ต่อ ๕๖๓/๑

ผู้จัดเก็บข้อมูล :

- (๑) นางวิสุตรา อินทองแก้ว นักวิเคราะห์นโยบายและแผนชำนาญการ (ผู้อำนวยการส่วนแผนงานและงบประมาณ)
- (๒) นางอินทิรา รัตนวงศา นักวิเคราะห์นโยบายและแผนปฏิบัติการ
- (๓) นางสาวปัทมา เล่าเก็ง นักวิเคราะห์นโยบายและแผนชำนาญการ

เบอร์ติดต่อ ๐ ๒๕๖๑ ๔๒๙๒-๓ ต่อ ๕๒๒๓/

ตัวชี้วัดที่ ๒ ระดับความสำเร็จของการควบคุมภายใน

น้ำหนัก : ร้อยละ ๒๕

คำอธิบาย :

- การควบคุมภายใน หมายความว่า กระบวนการปฏิบัติงานที่ผู้กำกับดูแลฝ่ายบริหารและบุคลากรของหน่วยรับตรวจจัดให้มีขึ้น เพื่อสร้างความมั่นใจอย่างสมเหตุสมผลว่าการดำเนินงานของหน่วยงานรับตรวจ จะบรรลุวัตถุประสงค์ของการควบคุมภายในด้านประสิทธิผลและประสิทธิภาพของการดำเนินงาน และการใช้ทรัพยากร ซึ่งรวมถึงการดูแลรักษาทรัพย์สิน การป้องกันหรือลดความผิดพลาด ความเสียหาย การรั่วไหล การสิ้นเปลือง หรือการทุจริต ด้านความเชื่อถือได้ ของรายงานทางการเงิน และด้านการปฏิบัติตามกฎหมาย ระเบียบ ข้อบังคับ มติ คณะรัฐมนตรีและนโยบายซึ่งรวมถึงการปฏิบัติงานตามระเบียบของฝ่ายบริหาร
- ความสำเร็จของการควบคุมภายในภาคราชการ จะพิจารณาจากความสามารถของหน่วยงานในการควบคุมภายในตามระเบียบคณะกรรมการตรวจเงินแผ่นดิน ว่าด้วยการกำหนดมาตรฐานการควบคุมภายใน พ.ศ.๒๕๕๔ (ข้อ ๖) และแนวทางการจัดวางระบบการควบคุมภายในและการประเมินผลการควบคุมภายในของสำนักงานตรวจเงินแผ่นดินที่ได้กำหนดเป็นแนวทางไว้

เกณฑ์การให้คะแนน :

ระดับคะแนน	เกณฑ์การให้คะแนน
๑	มีกลไกการดำเนินการตามแผนการปรับปรุงระบบควบคุมภายในปีงบประมาณ พ.ศ.๒๕๕๖
๒	ส่งรายงานผลการดำเนินงานตามแผนการปรับปรุงให้สำนักงาน ก.พ.ร. ภายในวันที่ ๒๘ เมษายน ๒๕๕๖
๓	ดำเนินการตามแนวทางการจัดทำระบบการควบคุมภายในและประเมินผลการควบคุมภายในของสำนักงานตรวจเงินแผ่นดิน
๔	วิเคราะห์จุดอ่อน/ความเสี่ยงของระบบการควบคุมภายในของปีงบประมาณ พ.ศ.๒๕๕๕ ที่ยังปรากฏอยู่ในปีงบประมาณ พ.ศ.๒๕๕๖
๕	จัดทำรายงานเกี่ยวกับการควบคุมภายในตามระเบียบคณะกรรมการตรวจเงินแผ่นดิน ว่าด้วยการกำหนดมาตรฐานการควบคุมภายใน พ.ศ.๒๕๕๔ (ข้อ ๖)

เหตุผล :

- หน่วยรับตรวจ หมายถึง ส่วนราชการระดับกรม
- ส่วนงานย่อย หมายถึง ทุกหน่วยงานในราชการบริหารส่วนกลางและราชการบริหารส่วนกลางที่ตั้งอยู่ในภูมิภาคตามโครงสร้างที่ปรากฏในกฎกระทรวงแบ่งส่วนราชการ ยกเว้นโรงพยาบาลในสังกัดกระทรวงสาธารณสุข



สุข สถานศึกษาในสังกัดกระทรวงศึกษาธิการที่ไม่ต้องดำเนินการตามตัวชี้วัดนี้ แต่ยังคงต้องดำเนินการตามระเบียบคณะกรรมการตรวจเงินแผ่นดินว่าด้วยการกำหนดมาตรฐานการควบคุมภายใน พ.ศ.๒๕๕๔

๓ ระเบียบคณะกรรมการตรวจเงินแผ่นดินว่าด้วยการกำหนดมาตรฐานการควบคุมภายใน พ.ศ. ๒๕๕๔ ข้อ ๖ กำหนดให้ผู้รับตรวจต้องรายงานต่อคณะกรรมการตรวจเงินแผ่นดิน ผู้กำกับดูแล และคณะกรรมการตรวจสอบเกี่ยวกับการควบคุมภายใน โดยผู้รับตรวจในที่นี้ หมายถึงหัวหน้าส่วนราชการ หัวหน้าหน่วยงาน หรือผู้บริหารระดับสูง ผู้รับผิดชอบในการปฏิบัติราชการหรือการบริหารของหน่วยรับตรวจ

การพิจารณาระดับคะแนนแบ่งเกณฑ์การให้คะแนนเป็น ๔ ขั้นตอน โดยมีระดับคะแนน ดังนี้

ขั้นตอน	คะแนนเต็ม
๑	๑.๐๐ คะแนน
๒	๑.๐๐ คะแนน
๓	๑.๐๐ คะแนน
๔	๑.๐๐ คะแนน
๕	๑.๐๐ คะแนน
รวม	๕.๐๐ คะแนน

เงื่อนไข :

ขั้นตอนที่ ๑ (๑.๐๐ คะแนน)

เอกสาร / หลักฐานของหน่วยรับตรวจที่แสดงถึงกระบวนการในการติดตามแผนการปรับปรุงการควบคุมภายในของปีงบประมาณ พ.ศ.๒๕๕๔ ซึ่งเป็นแผนการปรับปรุงการควบคุมภายในของปีงบประมาณ พ.ศ.๒๕๕๕ ซึ่งเป็นแผนการปรับปรุงที่จะมีการดำเนินการในปีงบประมาณ พ.ศ.๒๕๕๖

ขั้นตอนที่ ๒ (๑.๐๐ คะแนน)

จัดทำรายงานความก้าวหน้าของการดำเนินงานตามแผนการปรับปรุงการควบคุมภายในของปีงบประมาณ พ.ศ.๒๕๕๖ ที่ได้ดำเนินการในรอบ ๖ เดือนแรกของปีงบประมาณ พ.ศ. ๒๕๕๖ และได้นำเสนอต่อหัวหน้าส่วนราชการเพื่อส่งการโดยสามารถจัดส่งให้สำนักงาน ก.พ.ร. ได้ภายในวันที่ ๒๘ เมษายน ๒๕๕๖

ขั้นตอนที่ ๓ (๑.๐๐ คะแนน)

เป็นขั้นตอนที่ให้ผู้บริหารและผู้ปฏิบัติงานในแต่ละส่วนงานย่อยที่ได้รับมอบหมายให้เป็นผู้ประเมิน งานในความรับผิดชอบดำเนินการ โดยทำการประเมินการควบคุมด้วยตนเอง ซึ่งจะทำให้ผู้รับผิดชอบในงานได้พิจารณาการปฏิบัติงานด้วยตนเองอย่างแท้จริง และยอมรับ ที่จะทำการปรับปรุงการควบคุมภายในให้เหมาะสม มิฉะนั้นจะเกิดผลกระทบต่อการไม่บรรลุวัตถุประสงค์ของงาน ทั้งนี้ ตามหนังสือแนวทาง : การจัดวางระบบการควบคุมภายในและการประเมินผลการควบคุมภายในของสำนักงานการตรวจเงินแผ่นดิน โดยให้ประเมินตามแบบฟอร์มที่ ๑ ซึ่งมีเกณฑ์การให้คะแนนย่อย ดังนี้

- ๓.๑ มีการดำเนินการ ๑ ขั้นตอน อย่างครบถ้วน (๐.๒๐ คะแนน)
- ๓.๒ มีการดำเนินการ ๒ ขั้นตอน อย่างครบถ้วน (๐.๒๐ คะแนน)
- ๓.๓ มีการดำเนินการ ๓ ขั้นตอน อย่างครบถ้วน (๐.๒๐ คะแนน)
- ๓.๔ มีการดำเนินการ ๔ ขั้นตอน อย่างครบถ้วน (๐.๒๐ คะแนน)



๓.๕ จัดส่งแบบฟอร์มที่ ๑ ให้สำนักงาน ก.พ.ร. ได้ภายในวันที่ ๓๐ ธันวาคม ๒๕๕๖ (๐.๒๐ คะแนน)
ขั้นตอนที่ ๕ (๑.๐๐ คะแนน)

๔.๑ เอกสาร / หลักฐานของหน่วยรับตรวจที่แสดงถึงการวิเคราะห์จุดอ่อน/ความเสี่ยงระบบการควบคุมภายในของปีงบประมาณ พ.ศ.๒๕๕๕ ที่ยังไม่สามารถบรรลุวัตถุประสงค์ของการควบคุม และยังคงปรากฏอยู่ในปีงบประมาณ พ.ศ.๒๕๕๖ ทั้งนี้ ให้หน่วยรับตรวจจัดทำรายงานผลการวิเคราะห์ตามแบบฟอร์มที่ ๒ (๐.๕๐ คะแนน)

๔.๒ จัดส่งแบบฟอร์มที่ ๒ ให้สำนักงาน ก.พ.ร. ได้ภายในวันที่ ๓๐ ธันวาคม ๒๕๕๖ (๐.๕๐ คะแนน)
ขั้นตอนที่ ๕ (๑.๐๐ คะแนน)

หน่วยรับตรวจจัดทำรายงานเกี่ยวกับการควบคุมภายในตามระเบียบคณะกรรมการตรวจเงินแผ่นดินว่าด้วยการกำหนดมาตรฐานการควบคุมภายใน พ.ศ.๒๕๕๔ (ข้อ ๖) (ประกอบด้วยแบบ ปย.๑ แบบ ปย. ๒ แบบ ปอ.๑ แบบ ปอ.๒ แบบ ปอ.๓ และแบบ ปส.) โดยจัดส่งเฉพาะแบบ ปอ.๑ ให้สำนักงาน ก.พ.ร. และคณะกรรมการตรวจเงินแผ่นดินได้ภายในวันที่ ๓๐ ธันวาคม ๒๕๕๖

เหตุผล

๑. เพื่อเป็นเครื่องมือที่ผู้บริหารนำมาใช้เพื่อให้ความมั่นใจอย่างสมเหตุสมผลว่าการดำเนินงานจะบรรลุผลสำเร็จตามวัตถุประสงค์ที่กำหนด
๒. เพื่อเป็นข้อมูลที่ช่วยสนับสนุนและเป็นประโยชน์อย่างมากแก่ผู้บริหารของหน่วยราชการในการบริหารงานและประกอบการตัดสินใจเพื่อการพัฒนาและปรับปรุงการดำเนินงานภายในหน่วยงานให้ดียิ่งขึ้น
๓. เพื่อให้ผู้บริหารของหน่วยราชการให้ความสำคัญกับการควบคุมภายใน

แหล่งข้อมูล/วิธีการจัดเก็บข้อมูล :

ส่วนติดตามและประเมินผล สำนักแผนงานและสารสนเทศ เป็นหน่วยงาน ที่รับผิดชอบในการดำเนินการและรายงานผลการดำเนินงาน รอบ ๖ เดือน, ๙ เดือน และ ๑๒ เดือน

ผู้ดูแลตัวชี้วัด :

ผู้อำนวยการสำนักแผนงานและสารสนเทศ เบอร์ติดต่อ ๐ ๒๕๖๑ ๔๒๙๒-๓ ต่อ ๕๖๓๒

ผู้จัดเก็บข้อมูล :

- | | |
|------------------------------|------------------------------------|
| (๑) นางสาวสุกัญญา บุญสุวรรณ | ผู้อำนวยการส่วนติดตามและประเมินผล |
| (๒) นางสาวช่อแพรว ทินพรรณ | นักวิชาการป่าไม้ชำนาญการ |
| (๓) นายพินิจศักดิ์ กลิ่นมาลา | นักวิเคราะห์นโยบายและแผนชำนาญการ |
| (๔) นางยุวดี ดิงามเลิศ | นักวิเคราะห์นโยบายและแผนปฏิบัติการ |
| (๕) นางสาวพริ้งเพลา คงงาม | นักวิเคราะห์นโยบายและแผนปฏิบัติการ |

เบอร์ติดต่อ ๐ ๒๕๖๑ ๔๒๙๒-๓ ต่อ ๕๖๓๒



กรมป่าไม้

ประเด็นการประเมินผล : การประเมินประสิทธิผล

ตัวชี้วัดที่ ๓ ระดับความสำเร็จของการดำเนินการตามแผนบริหารความเสี่ยงของกรมป่าไม้

หน่วยวัด : ระดับ

น้ำหนัก : ร้อยละ ๑๐

คำอธิบาย :

ความเสี่ยง หมายถึง เหตุการณ์ที่มีความไม่แน่นอน ซึ่งหากเกิดขึ้นจะมีผลกระทบในเชิงลบต่อวัตถุประสงค์หรือเป้าหมายขององค์กร

ความเสี่ยงในการบริการองค์กร หมายถึง เหตุการณ์ที่ไม่มีความแน่นอน ที่อาจเกิดขึ้นและส่งผลกระทบต่อกระบวนการบรรลุตามวัตถุประสงค์หรือเป้าหมายขององค์กร

เป็นการดำเนินงานการบริหารความเสี่ยงตามขั้นตอนดังนี้

๑. เป็นการระบุความเสี่ยงและผลกระทบทั้งทางตรงและทางอ้อม ที่มีผลกระทบต่อเป้าหมายที่ได้กำหนดไว้
๒. เป็นการวิเคราะห์ ประเมินถึงโอกาสที่จะเกิดขึ้นของความเสี่ยงและความรุนแรงของผลกระทบ
๓. เป็นการวางแผนโดยกำหนดกลยุทธ์เพื่อควบคุมผลกระทบของความเสี่ยง ทั้งนี้ เพื่อให้สามารถบรรลุเป้าหมายหรือใกล้เคียงกับเป้าหมายที่กำหนด

๔. เป็นการติดตามข้อมูลเพื่อทราบร่องรอยของความเสี่ยง

๕. การติดตาม กำกับ และตรวจสอบ การปฏิบัติการควบคุมความเสี่ยง

องค์ประกอบที่มีความสำคัญมากและเกี่ยวข้องกันทั้ง ๕ ขั้นตอน อย่างหลีกเลี่ยงไม่ได้ ได้มีการระดมความคิดเห็น เพื่อนำหัวข้อปัจจัยเสี่ยงของกรมป่าไม้มาวิเคราะห์ และจัดทำแผนบริหารความเสี่ยงให้เป็นระบบและต่อเนื่อง กำหนดให้มีผู้ดูแลดำเนินการตามแผนบริหารความเสี่ยง ตรวจสอบ ประเมินผล สรุปผล ดำเนินงานตามแผนบริหารความเสี่ยงเสนอต่อผู้บริหารระดับสูงต่อไป

สูตรการคำนวณ :

ระดับ	คำอธิบาย
๑	แต่งตั้งคณะทำงานเพื่อจัดทำแผนบริหารความเสี่ยง
๒	วิเคราะห์และระบุปัจจัยเสี่ยงพร้อมทั้งจัดระดับความสำคัญของปัจจัยเสี่ยง
๓	จัดทำแผนบริหารความเสี่ยง
๔	ดำเนินการตามแผนบริหารความเสี่ยงให้แล้วเสร็จครบถ้วน
๕	สรุปผลการดำเนินงานและมีการกำหนดแนวทาง/ข้อเสนอแนะในการปรับปรุงแผนบริหารความเสี่ยง



กรมป่าไม้

รายละเอียดตัวชี้วัดเพื่อประกอบคำรับรองการปฏิบัติราชการ

ของสำนักแผนงานและสารสนเทศ

ประจำปีงบประมาณ พ.ศ. ๒๕๖๖

เกณฑ์การให้คะแนน :

ระดับคะแนน	ระดับ ๑	ระดับ ๒	ระดับ ๓	ระดับ ๔	ระดับ ๕
เกณฑ์การให้คะแนน (ร้อยละ)	๑	๒	๓	๔	๕

เงื่อนไข : -

เหตุผล :

เพื่อให้ส่วนราชการเร่งดำเนินการจัดทำแผนบริหารความเสี่ยงของกรมป่าไม้

รายละเอียดข้อมูลพื้นฐาน :

ข้อมูลพื้นฐานประกอบตัวชี้วัด	หน่วยวัด	ผลการดำเนินงานในอดีต ปีงบประมาณ พ.ศ.		
		๒๕๕๓	๒๕๕๔	๒๕๕๕
ระดับความสำเร็จของการดำเนินการตาม แผนบริหารความเสี่ยงของกรมป่าไม้	ระดับ (ร้อยละ)	-	๕	๕

แหล่งข้อมูล/วิธีการจัดเก็บข้อมูล :

รวบรวมปัจจัยความเสี่ยงจากทุกหน่วยงานภายในกรมป่าไม้ โดยสำนักแผนงานและสารสนเทศ เป็นหน่วยงานที่รับผิดชอบหลักในการดำเนินการ และรายงานผลการดำเนินงานรอบ ๙ เดือน และ ๑๒ เดือน

หน่วยงานผู้รับผิดชอบหลัก : ส่วนอำนวยการ สำนักแผนงานและสารสนเทศ

ผู้ดูแลตัวชี้วัด :

ผู้อำนวยการสำนักแผนงานและสารสนเทศ เบอร์ติดต่อ ๐ ๒๕๖๑ ๔๒๙๒ ต่อ ๕๖๗/๑

ผู้จัดเก็บข้อมูล :

(๑) นางจีระพงษ์ สัมผัสชัยมงคล เจ้าหน้าที่งานธุรการชำนาญงาน (ผู้อำนวยการส่วนอำนวยการ)

(๒) นางสาวอมรรัตน์ ศรีนิลพันธุ์ นักจัดการงานทั่วไปปฏิบัติการ

เบอร์โทรศัพท์ ๐ ๒๕๖๑ ๔๒๙๒ ต่อ ๕๕๘๗, ๕๐๓๘ เบอร์โทรสาร ๐ ๒๕๖๑ ๓๑๐๙

ประเด็นการประเมินผล : การประเมินคุณภาพ (ผู้รับบริการมีความพึงพอใจในการให้บริการ)

ตัวชี้วัดที่ ๔ ระดับความพึงพอใจในการให้บริการของสำนักแผนงานและสารสนเทศ

หน่วยวัด : ระดับ

น้ำหนัก : ร้อยละ ๑๐

คำอธิบาย :

- ผู้รับบริการ หมายถึง ประชาชนผู้มารับบริการ หรือเจ้าหน้าที่ของรัฐ (ที่ไม่ใช่เจ้าหน้าที่ของสำนักแผนงานและสารสนเทศ) หรือหน่วยงานทั้งภาครัฐและเอกชนที่มารับบริการจากสำนักแผนงานและสารสนเทศ
- พิจารณาจากผลสำรวจความพึงพอใจของผู้รับบริการของส่วนราชการ โดยใช้แบบสอบถามความพึงพอใจ
- ประเด็นการสำรวจใช้รูปแบบ CIPP ซึ่งมีองค์ประกอบใน ๔ ลักษณะ คือ
 - (๑) วัตถุประสงค์ (Context : C)
 - (๒) ปัจจัยนำเข้า (Input : I)
 - (๓) กระบวนการดำเนินงาน (Process : P)
 - (๔) ผลผลิต (Product : P)
- หลักเกณฑ์ในการคัดเลือกงานบริการ
 - (๑) เป็นงานบริการที่เป็นภารกิจหลักของสำนักแผนงานและสารสนเทศ
 - (๒) เป็นงานบริการที่มีผู้ใช้บริการจำนวนมาก มีผลกระทบสูงต่อประชาชน

สูตรการคำนวณ :

๑. ค่าคะแนนเฉลี่ยในแต่ละประเด็นย่อย	$\bar{S X}$	$= \frac{\sum x}{N}$
๒. ค่าคะแนนเฉลี่ยในแต่ละประเด็นหลัก	$M \bar{X}$	$= \frac{\sum S \bar{X}}{N}$
๓. ค่าคะแนนเฉลี่ยรวมทั้งหมด	$\sum \bar{X}$	$= \frac{\sum M \bar{X}}{N}$
โดยกำหนดให้ :		
S = ประเด็นย่อย	M = ประเด็นหลัก	\bar{X} = ค่าเฉลี่ยของคะแนน
x = ค่าคะแนน	N = จำนวนข้อมูล	\sum = ผลรวมของคะแนน

**เกณฑ์การให้คะแนน :**

การคำนวณคะแนนและการแปลผลระดับความพึงพอใจในการให้บริการของสำนักแผนงานและสารสนเทศ มีหลักเกณฑ์ดังนี้

๑. การวัดความพึงพอใจของผู้รับบริการ จำแนกการตอบแบบสอบถามของผู้รับบริการออกเป็น ๒ กลุ่ม ประกอบด้วย

(๑) พึงพอใจ

(๒) ไม่พึงพอใจ

๒. การคำนวณคะแนนเฉลี่ยความพึงพอใจ คำนวณจากสัดส่วนผู้ตอบแบบสอบถามที่แสดงความพึงพอใจเท่านั้น

๓. ใช้การประเมินผลในรูปแบบ CIPP ประกอบด้วย

(๑) ผลการประเมินด้านการบรรลุความสำเร็จตามวัตถุประสงค์ (Context)

(๒) ผลการประเมินด้านความเพียงพอ เหมาะสม และมีประสิทธิภาพของปัจจัยนำเข้า (Input)

(๓) ผลการประเมินด้านความพึงพอใจต่อกระบวนการดำเนินงาน (Process)

(๔) ผลการประเมินด้านความพึงพอใจต่อผลผลิตที่ได้รับ (Product)

๔. ใช้เกณฑ์การวัดระดับความพึงพอใจของผู้รับบริการเทียบกับเกณฑ์มาตรฐานเชิงวิทยาศาสตร์ (Scientific Criteria) ซึ่งกำหนดค่าน้ำหนักความพึงพอใจ ประมาณค่า ๔ อันดับ คือ

๔ = พึงพอใจมากที่สุด

๓ = พึงพอใจมาก

๒ = พึงพอใจน้อย

๑ = พึงพอใจน้อยที่สุด

โดยการคำนวณช่วงคะแนนสำหรับการวัดระดับความพึงพอใจแสดงผล ดังนี้

ค่าเฉลี่ยช่วง ๑.๐๐ - ๑.๕๐ แสดงถึง ผลการประเมินในระดับ “พึงพอใจน้อยที่สุด”

๑.๕๑ - ๒.๕๐ แสดงถึง ผลการประเมินในระดับ “พึงพอใจน้อย”

๒.๕๑ - ๓.๕๐ แสดงถึง ผลการประเมินในระดับ “พึงพอใจมาก”

๓.๕๑ - ๔.๐๐ แสดงถึง ผลการประเมินในระดับ “พึงพอใจมากที่สุด”

โดยที่ : กำหนดเกณฑ์การให้คะแนนตามคำรับรองการปฏิบัติราชการของสำนักแผนงานและสารสนเทศ ประจำปีงบประมาณ พ.ศ. ๒๕๕๖ ออกเป็น ๕ ระดับคะแนน ดังนี้



ระดับ คะแนน	รายละเอียด
๑	ผู้รับบริการ ร้อยละ ๖๕ มีความพึงพอใจต่อการให้บริการของสำนักแผนงานและสารสนเทศ
๒	ผู้รับบริการมีความพึงพอใจต่อการให้บริการของสำนักแผนงานและสารสนเทศ ที่ระดับคะแนนเฉลี่ย ๑.๐๐ - ๑.๕๐
๓	ผู้รับบริการมีความพึงพอใจต่อการให้บริการของสำนักแผนงานและสารสนเทศ ที่ระดับคะแนนเฉลี่ย ๑.๕๑ - ๒.๕๐
๔	ผู้รับบริการมีความพึงพอใจต่อการให้บริการของสำนักแผนงานและสารสนเทศ ที่ระดับคะแนนเฉลี่ย ๒.๕๑ - ๓.๕๐
๕	ผู้รับบริการมีความพึงพอใจต่อการให้บริการของสำนักแผนงานและสารสนเทศ ที่ระดับคะแนนเฉลี่ย ๓.๕๑ - ๔.๐๐

เหตุผล :

ตามพระราชบัญญัติระเบียบบริหารราชการแผ่นดิน (ฉบับที่ ๕) พ.ศ. ๒๕๔๕ มาตรา ๓/๑ บัญญัติว่า “การบริหารราชการต้องเป็นไปเพื่อประโยชน์สุขของประชาชน เกิดผลสัมฤทธิ์ต่อภารกิจของรัฐ ความมีประสิทธิภาพ ความคุ้มค่าในเชิงภารกิจแห่งรัฐ การลดขั้นตอนการปฏิบัติงาน การลดภารกิจและยุบเลิกหน่วยงานที่ไม่จำเป็น การกระจายภารกิจและทรัพยากรให้แก่ท้องถิ่น การกระจายอำนาจตัดสินใจ การอำนวยความสะดวกและการตอบสนองความต้องการของประชาชน มีผู้รับผิดชอบต่อผลของงาน” การปรับปรุงคุณภาพการให้บริการจึงเป็นแนวทางหนึ่งที่สำคัญอย่างยิ่งเพื่อให้การบริหารราชการเป็นไปอย่างมีประสิทธิภาพ และสามารถตอบสนองตามความต้องการของประชาชน

รายละเอียดข้อมูลพื้นฐาน :

ข้อมูลพื้นฐานประกอบตัวชี้วัด	หน่วยวัด	ผลการดำเนินงานในอดีต ปีงบประมาณ พ.ศ.			
		๒๕๕๒	๒๕๕๓	๒๕๕๔	๒๕๕๕
ระดับความพึงพอใจในการให้บริการของสำนักแผนงานและสารสนเทศ					
- ระดับความพึงพอใจของการให้บริการด้านข้อมูลข่าวสาร	ร้อยละ	-	๙๒	๙๒	๙๒
- ระดับความพึงพอใจของการให้บริการด้านเทคโนโลยีสารสนเทศ	ร้อยละ	-	-	๙๐.๑	-



เงื่อนไข :

ปี ๒๕๕๖ สำนักแผนงานและสารสนเทศ ทำการสำรวจความพึงพอใจในการให้บริการของสำนัก
แผนงานและสารสนเทศโดยดำเนินการในรูปของคณะกรรมการซึ่งมีผู้แทนจากทุกหน่วยงานในสังกัดสำนักแผนงาน
และสารสนเทศร่วมเป็นกรรมการ

แหล่งข้อมูล/วิธีการจัดเก็บข้อมูล :

ส่วนอำนวยการเป็นหน่วยงานที่รับผิดชอบหลักในการดำเนินการ และรายงานผลการดำเนินงาน

ผู้กำกับดูแลตัวชี้วัด :

ผู้อำนวยการสำนักแผนงานและสารสนเทศ

เบอร์ติดต่อ : โทร. ๐ ๒๕๖๑ ๔๒๙๒-๓ ต่อ ๕๖๓/๑

ผู้จัดเก็บข้อมูล :

ผู้อำนวยการส่วนอำนวยการ

เบอร์ติดต่อ : โทร. ๐ ๒๕๖๑ ๔๒๙๒-๓ ต่อ ๕๕๘๓/



มิติภายใน

ประเด็นประเมินผล : การประเมินประสิทธิภาพ (ประสิทธิภาพในการบริหารการใช้จ่ายงบประมาณ)

ตัวชี้วัดที่ ๕ ระดับความสำเร็จของการจัดทำต้นทุนต่อหน่วยผลผลิต

น้ำหนัก : ร้อยละ ๕

คำอธิบาย :

ความสำเร็จของการจัดทำต้นทุนต่อหน่วยผลผลิต หมายถึง การที่ส่วนราชการสามารถจัดทำบัญชีต้นทุน ต่อหน่วยผลผลิตตามที่กรมบัญชีกลางกำหนด และนำเอาผลการคำนวณต้นทุนมาใช้ในการบริหารทรัพยากร

เกณฑ์การให้คะแนน :

กำหนดเป็นระดับขั้นของความสำเร็จ (Milestone) แบ่งเกณฑ์การให้คะแนนเป็น ๕ ระดับ พิจารณาจากความก้าวหน้าของขั้นตอนการดำเนินงานตามเป้าหมายแต่ละระดับ ดังนี้

ระดับคะแนน	ระดับขั้นของความสำเร็จ (Milestone)				
	ขั้นตอนที่ ๑	ขั้นตอนที่ ๒	ขั้นตอนที่ ๓	ขั้นตอนที่ ๔	ขั้นตอนที่ ๕
๑	✓				
๒	✓	✓			
๓	✓	✓	✓		
๔	✓	✓	✓	✓	
๕	✓	✓	✓	✓	✓

โดยที่ :

ระดับ	
๑	ส่วนราชการมีการตรวจสอบความถูกต้องของการระบุค่าใช้จ่ายเข้าสู่กิจกรรมย่อยในระบบ GFMS สำหรับข้อมูลค่าใช้จ่ายของปีงบประมาณ พ.ศ. ๒๕๕๕
๒	จัดทำบัญชีต้นทุนต่อหน่วยผลผลิต ประจำปีงบประมาณ พ.ศ. ๒๕๕๕ ตามหลักเกณฑ์และวิธีการที่กรมบัญชีกลางกำหนดได้แล้วเสร็จ และรายงานผลการคำนวณต้นทุนตามรูปแบบที่กรมบัญชีกลางกำหนด โดยเสนอให้สำนักงบประมาณ กรมบัญชีกลางและสำนักงาน ก.พ.ร. และเผยแพร่ข้อมูลผ่านช่องทางเว็บไซต์ของหน่วยงาน
๓	เปรียบเทียบผลการคำนวณต้นทุนต่อหน่วยผลผลิตระหว่างปีงบประมาณ พ.ศ. ๒๕๕๔ และปีงบประมาณ พ.ศ. ๒๕๕๕ ว่ามีการเปลี่ยนแปลงเพิ่มขึ้นหรือลดลงอย่างไร พร้อมทั้งวิเคราะห์ถึงสาเหตุของการเปลี่ยนแปลงดังกล่าว จัดทำรายงานการเปรียบเทียบและสรุปผลการวิเคราะห์ต้นทุนต่อหน่วยผลผลิตได้แล้วเสร็จ ตามรูปแบบที่กรมบัญชีกลางกำหนด โดยเสนอให้สำนักงบประมาณ กรมบัญชีกลาง และสำนักงาน ก.พ.ร. และเผยแพร่ข้อมูลผ่านช่องทางเว็บไซต์ของหน่วยงาน



๔	จัดทำแผนเพิ่มประสิทธิภาพ ปีงบประมาณ พ.ศ. ๒๕๕๖ พร้อมทั้งกำหนดเป้าหมายการเพิ่มประสิทธิภาพในปีงบประมาณ พ.ศ. ๒๕๕๖ ให้ชัดเจน (สามารถวัดผลได้) และแผนฯ ดังกล่าวได้รับความเห็นชอบจากหัวหน้าส่วนราชการ
๕	สามารถดำเนินการตามแผนเพิ่มประสิทธิภาพประจำปีงบประมาณ พ.ศ. ๒๕๕๖ ได้ตามเป้าหมายที่กำหนดไว้ พร้อมทั้งจัดทำรายงานสรุปผลการดำเนินงานและผลสำเร็จตามแผนเพิ่มประสิทธิภาพการดำเนินงาน ปีงบประมาณ พ.ศ. ๒๕๕๖ และได้รับความเห็นชอบจากหัวหน้าส่วนราชการ

เงื่อนไข :

- ให้ส่วนราชการส่งผลการดำเนินงานในระดับคะแนนที่ ๑ ถึงกรมบัญชีกลาง ภายในวันที่ ๒๘ กุมภาพันธ์ ๒๕๕๖
- ให้ส่วนราชการส่งผลการดำเนินงานในระดับคะแนน ๒ และ ๓ ถึงสำนักงบประมาณ กรมบัญชีกลาง และสำนักงาน ก.พ.ร. ภายในวันที่ ๒๘ กุมภาพันธ์ ๒๕๕๖
- ให้ส่วนราชการส่งผลการดำเนินงานในระดับคะแนนที่ ๔ ถึงกรมบัญชีกลางภายในวันที่ ๒๙ มีนาคม ๒๕๕๖
- ให้ส่วนราชการส่งผลการดำเนินงานในระดับคะแนนที่ ๕ ถึงกรมบัญชีกลางภายในวันที่ ๓๑ ตุลาคม ๒๕๕๖

เหตุผล :

เพื่อให้มีข้อมูลทางการเงินที่นำไปใช้ในการวิเคราะห์ผลการดำเนินงาน นำไปสู่การบริหารราชการอย่างมีประสิทธิภาพ และมีฐานข้อมูลสนับสนุนการบริหารงบประมาณ

รายละเอียดข้อมูลพื้นฐาน :

ข้อมูลพื้นฐานประกอบตัวชี้วัด	หน่วยวัด	ผลการดำเนินงานในอดีต ปีงบประมาณ พ.ศ.		
		๒๕๕๓	๒๕๕๔	๒๕๕๕
ระดับความสำเร็จของการจัดทำ ต้นทุนต่อหน่วยผลผลิต	ระดับ	๑	๑	๓

ผู้ดูแลตัวชี้วัด :

ผู้อำนวยการสำนักแผนงานและสารสนเทศ เบอร์ติดต่อ ๐ ๒๕๖๑ ๔๒๙๒-๓ ต่อ ๕๖๓/๑

ผู้จัดเก็บข้อมูล :

(๑) นางวิสุตรา อินทองแก้ว นักวิเคราะห์นโยบายและแผนชำนาญการ (ผู้อำนวยการส่วนแผนงานและงบประมาณ)

(๒) นางอินทรีรา รัตนวงศา นักวิเคราะห์นโยบายและแผนปฏิบัติการ

เบอร์ติดต่อ ๐ ๒๕๖๑ ๔๒๙๒-๓ ต่อ ๕๒๒๓



ตัวชี้วัดที่ ๖ : ร้อยละของอัตรการเบิกจ่ายเงินงบประมาณ

น้ำหนัก : ร้อยละ ๒

กรณีที่ ๑ ส่วนราชการได้รับเงินงบประมาณรายจ่ายลงทุน วัดผล ๔ ตัวชี้วัด

ตัวชี้วัด	น้ำหนัก
ร้อยละความสำเร็จของการเบิกจ่ายเงินงบประมาณรายจ่ายลงทุน	๐.๕
ร้อยละความสำเร็จของการเบิกจ่ายเงินงบประมาณรายจ่ายภาพรวม ๖ เดือนแรก	๐.๕
ร้อยละความสำเร็จของการเบิกจ่ายเงินงบประมาณรายจ่ายภาพรวม ๑๒ เดือน	๐.๕
ร้อยละความสำเร็จของการเบิกจ่ายเงินงบประมาณตามแผน	๐.๕

ตารางแสดงสัดส่วนน้ำหนัก (ร้อยละ ๒)

กรณีที่	งบประมาณประจำปี				รวม
	รายจ่าย ลงทุน	รายจ่ายภาพรวม		แผน	
		๖ เดือนแรก	๑๒ เดือน		
กรณีที่ ๑	๐.๕	๐.๕	๐.๕	๐.๕	๒

ตัวชี้วัดที่ ๖.๑ ร้อยละความสำเร็จของการเบิกจ่ายเงินงบประมาณรายจ่ายลงทุน

น้ำหนัก : ร้อยละ ๐.๕

คำอธิบาย :

- การพิจารณาผลสำเร็จของการเบิกจ่ายเงินงบประมาณรายจ่ายลงทุน จะใช้อัตราการเบิกจ่ายเงินงบประมาณรายจ่ายลงทุนของส่วนราชการ ทั้งที่เบิกจ่ายในส่วนกลางและส่วนภูมิภาคเป็นตัวชี้วัดความสามารถในการเบิกจ่ายเงินงบประมาณรายจ่ายลงทุนของส่วนราชการ ทั้งนี้ไม่รวมเงินงบประมาณที่ได้รับการจัดสรรเพิ่มเติมระหว่างปีงบประมาณ โดยจะใช้ข้อมูลการเบิกจ่ายดังกล่าวจากระบบการบริหารการเงินการคลังภาครัฐแบบอิเล็กทรอนิกส์ (GFMIS)

- การให้คะแนนจะพิจารณาตามความสามารถในการเบิกจ่ายเงินงบประมาณรายจ่ายลงทุน ของส่วนราชการเทียบกับวงเงินงบประมาณรายจ่ายลงทุนที่ส่วนราชการได้รับ หากมีการโอนเปลี่ยนแปลงงบประมาณระหว่างปี (รายจ่ายประจำไปรายจ่ายลงทุน หรือรายจ่ายลงทุนไปรายจ่ายประจำ) จะนำยอดงบประมาณหลังโอนเปลี่ยนแปลงแล้วมาเป็นฐานในการคำนวณ

- รายจ่ายลงทุน หมายถึง รายจ่ายที่รัฐบาลจ่ายเพื่อจัดหาทรัพย์สินประเภททุน ที่มีตัวตนและ



กรมป่าไม้

ทรัพย์สินที่ไม่มีตัวตน ตลอดจนรายจ่ายที่รัฐบาลอุดหนุนหรือโอนให้แก่บุคคล องค์กร หรือรัฐวิสาหกิจ โดยผู้รับไม่ต้อง
จ่ายเงินให้รัฐบาลและผู้รับนำไปใช้จัดหาทรัพย์สินประเภททุน เป็นต้น สามารถตรวจสอบได้จากรหัสงบประมาณ
รายจ่าย รหัสลักษณะงานตำแหน่งที่ ๕ แสดงถึงลักษณะเศรษฐกิจที่สำนักงบประมาณกำหนดให้

เหตุผล :

ตามที่ประกาศใช้พระราชบัญญัติงบประมาณรายจ่ายประจำปีงบประมาณ พ.ศ. ๒๕๕๖ เมื่อวันที่ ๑
ตุลาคม ๒๕๕๕ ประกอบกับรัฐบาลมีแนวทางการบริหารจัดการรายจ่ายภาครัฐ โดยให้ความสำคัญกับการเร่งรัดการ
ใช้จ่ายงบประมาณ เพื่อให้แผนงาน/โครงการภายใต้งบประมาณบรรลุวัตถุประสงค์ตามกรอบระยะเวลา

ตารางและสูตรการคำนวณ :

<p>เงินงบประมาณรายจ่ายลงทุนที่ส่วนราชการเบิกจ่าย x ๑๐๐ วงเงินงบประมาณรายจ่ายลงทุนที่ส่วนราชการได้รับ</p>
--

เกณฑ์การให้คะแนน :

ช่วงปรับเกณฑ์การให้คะแนน +/- ร้อยละ ๒ ต่อ ๑ คะแนน โดยกำหนดเกณฑ์การให้คะแนน ดังนี้

ระดับ ๑	ระดับ ๒	ระดับ ๓	ระดับ ๔	ระดับ ๕
๓/๒	๓/๔	๓/๖	๓/๘	๘๐

เงื่อนไข :

๑. กำหนดระดับคะแนน ๓ เท่ากับ ร้อยละ ๓๖ โดยคำนวณจากอัตราเบิกจ่ายเงินงบประมาณรายจ่าย
ลงทุน เฉลี่ยย้อนหลัง ๓ ปี (ปีงบประมาณ พ.ศ. ๒๕๕๒ - ๒๕๕๔) โดยยกเว้นปีงบประมาณ พ.ศ. ๒๕๕๕ เนื่องจากเป็น
ปีที่ประกาศใช้พระราชบัญญัติงบประมาณรายจ่ายประจำปีงบประมาณ พ.ศ. ๒๕๕๕ สำซ้ำ (ประกาศใช้วันที่ ๘
กุมภาพันธ์ ๒๕๕๕) ดังนี้

ปีงบประมาณ	อัตราการเบิกจ่าย เงินงบประมาณรายจ่ายภาพรวม
ปีงบประมาณ พ.ศ. ๒๕๕๒	๓/๕.๓/๘
ปีงบประมาณ พ.ศ. ๒๕๕๓	๓/๙.๑๕
ปีงบประมาณ พ.ศ. ๒๕๕๔	๓/๒.๓/๙
เฉลี่ย	๓/๕.๙/๑



๒. กำหนดระดับคะแนน ๕ เท่ากับ ร้อยละ ๘๐ ซึ่งเป็นค่าเป้าหมายการเบิกจ่ายเงินงบประมาณรายจ่ายลงทุนตามที่คณะรัฐมนตรีกำหนด

๓. การคำนวณวงเงินงบประมาณรายจ่ายลงทุนที่ส่วนราชการได้รับ ไม่รวมเงินงบประมาณ รายจ่ายลงทุนที่ได้รับจัดสรรเพิ่มเติมระหว่างปีงบประมาณ

๔. ส่วนราชการสามารถตรวจสอบผลการเบิกจ่ายเงินงบประมาณรายจ่ายลงทุนผ่านทางเว็บไซต์ของกรมบัญชีกลาง www.cgd.go.th หัวข้อ ข้อมูลสถิติ

แหล่งข้อมูล/วิธีการจัดเก็บข้อมูล :

ใช้ข้อมูลในการติดตามและประเมินผลจากกรมบัญชีกลาง กระทรวงการคลัง ซึ่งจะให้ข้อมูลผลการเบิกจ่ายเงินงบประมาณรายจ่ายลงทุนของส่วนราชการ ทั้งที่เบิกจ่ายในส่วนกลางและส่วนภูมิภาคจากระบบการบริหารการเงินการคลังภาครัฐแบบอิเล็กทรอนิกส์ (GFMS)

หน่วยงานผู้รับผิดชอบหลัก : ส่วนแผนงานและงบประมาณ

ข้อมูลพื้นฐานประกอบตัวชี้วัด	หน่วยวัด	ผลการดำเนินงานในอดีต ปีงบประมาณ พ.ศ.		
		2553	2554	2555
ร้อยละของการเบิกจ่ายเงินงบประมาณรายจ่ายลงทุน	ร้อยละ

แหล่งข้อมูล/วิธีการจัดเก็บข้อมูล :

กำหนดให้สำนักแผนงานและสารสนเทศ โดยส่วนแผนงานและงบประมาณเป็นหน่วยงานรับผิดชอบในการดำเนินงานจัดเก็บข้อมูลและรายงานผลการดำเนินงาน

ผู้ดูแลตัวชี้วัด :

ผู้อำนวยการสำนักแผนงานและสารสนเทศ เบอร์ติดต่อ ๐ ๒๕๖๑ ๔๒๙๒-๓ ต่อ ๕๐๕๐

ผู้จัดเก็บข้อมูล :

นางวิสุตรา อินทองแก้ว เบอร์ติดต่อ ๐ ๒๕๖๑ ๔๒๙๒-๓ ต่อ ๕๒๒๓/

นางอินทิรา รัตนวงศา เบอร์ติดต่อ ๐ ๒๕๖๑ ๔๒๙๒-๓ ต่อ ๕๐๓๙

ตัวชี้วัดที่ ๖.๒ ร้อยละความสำเร็จของการเบิกจ่ายเงินงบประมาณรายจ่ายภาพรวม ๖ เดือนแรก

น้ำหนัก : ร้อยละ ๐.๕ (ตามกรณีดังกล่าวข้างต้น)

คำอธิบาย :

- การพิจารณาผลสำเร็จของการเบิกจ่ายเงินงบประมาณรายจ่ายภาพรวม ๖ เดือนแรก จะใช้อัตราการเบิกจ่ายเงินงบประมาณรายจ่ายภาพรวมของส่วนราชการ ทั้งที่เบิกจ่ายในส่วนกลาง และส่วนภูมิภาคเป็นตัวชี้วัด



ความสามารถในการเบิกจ่ายเงินของส่วนราชการ ทั้งนี้ไม่รวมเงินงบประมาณที่ได้รับการจัดสรรเพิ่มเติมระหว่างปีงบประมาณ โดยจะใช้ข้อมูลการเบิกจ่ายดังกล่าวจากระบบการบริหารการเงินการคลังภาครัฐแบบอิเล็กทรอนิกส์ (GFMIS)

- การให้คะแนนจะพิจารณาตามความสามารถในการเบิกจ่ายเงินงบประมาณรายจ่ายภาพรวม ของส่วนราชการเทียบกับวงเงินงบประมาณรายจ่ายภาพรวมที่ส่วนราชการได้รับ ตั้งแต่เดือนตุลาคม ๒๕๕๕ ถึงเดือนมีนาคม ๒๕๕๖ หากมีการโอนเปลี่ยนแปลงงบประมาณระหว่างปี (รายจ่ายประจำไปรายจ่ายลงทุน หรือรายจ่ายลงทุนไปรายจ่ายประจำ) จะนำยอดงบประมาณหลังโอนเปลี่ยนแปลงแล้วมาเป็นฐานในการคำนวณ

เหตุผล :

ตามที่ประกาศใช้พระราชบัญญัติงบประมาณรายจ่ายประจำปีงบประมาณ พ.ศ. ๒๕๕๖ เมื่อวันที่ ๑ ตุลาคม ๒๕๕๕ ประกอบกับรัฐบาลมีแนวทางการบริหารจัดการรายจ่ายภาครัฐ โดยให้ความสำคัญกับการเร่งรัดการใช้จ่ายงบประมาณ เพื่อให้แผนงาน/โครงการภายใต้งบประมาณบรรลุวัตถุประสงค์ตามกรอบระยะเวลา

สูตรการคำนวณ :

$$\frac{\text{เงินงบประมาณรายจ่ายภาพรวมที่ส่วนราชการเบิกจ่าย ตั้งแต่เดือนตุลาคม ๒๕๕๕ ถึงเดือนมีนาคม ๒๕๕๖} \times ๑๐๐}{\text{วงเงินงบประมาณรายจ่ายภาพรวมที่ส่วนราชการได้รับ}}$$

เกณฑ์การให้คะแนน :

ช่วงปรับเกณฑ์การให้คะแนน +/- ร้อยละ ๕ ต่อ ๑ คะแนน โดยกำหนดเกณฑ์การให้คะแนน ดังนี้

ระดับ ๑	ระดับ ๒	ระดับ ๓	ระดับ ๔	ระดับ ๕
๔๔.๐๒	๔๖.๕๖	๔๘.๙๑	๕๑.๓๖	๕๓.๘๐

เงื่อนไข :

- กำหนดระดับคะแนน ๓ เท่ากับ ร้อยละ ๔๘.๙๑ โดยคำนวณจากอัตราการเบิกจ่ายเงินงบประมาณรายจ่ายภาพรวม ๖ เดือนแรก เฉลี่ยย้อนหลัง ๓ ปี (ปีงบประมาณ พ.ศ. ๒๕๕๒ - ๒๕๕๔) โดยยกเว้นปีงบประมาณ พ.ศ. ๒๕๕๕ เนื่องจากเป็นปีที่ประกาศใช้พระราชบัญญัติงบประมาณรายจ่ายประจำปีงบประมาณ พ.ศ. ๒๕๕๕ ล่าช้า (ประกาศใช้วันที่ ๘ กุมภาพันธ์ ๒๕๕๕) ดังนี้



ปีงบประมาณ	อัตราการเบิกจ่าย เงินงบประมาณรายจ่ายภาพรวม
๖ เดือนแรกของปีงบประมาณ พ.ศ. ๒๕๕๒	๕๖.๒๔
๖ เดือนแรกของปีงบประมาณ พ.ศ. ๒๕๕๓	๕๘.๗๘
๖ เดือนแรกของปีงบประมาณ พ.ศ. ๒๕๕๔	๕๑.๗๑
เฉลี่ย	๕๘.๙๑

๒. การคำนวณวงเงินงบประมาณรายจ่ายภาพรวม ไม่รวมเงินงบประมาณที่ได้รับจัดสรรเพิ่มเติมระหว่างปีงบประมาณ

๓. ส่วนราชการสามารถตรวจสอบผลการเบิกจ่ายเงินงบประมาณรายจ่ายภาพรวมผ่านทางเว็บไซต์ของกรมบัญชีกลาง www.cgd.go.th หัวข้อ ข้อมูลสถิติ

แหล่งข้อมูล/วิธีการจัดเก็บข้อมูล :

ใช้ข้อมูลในการติดตามและประเมินผลจากกรมบัญชีกลาง กระทรวงการคลัง ซึ่งจะใช้ข้อมูลผลการเบิกจ่ายเงินงบประมาณรายจ่ายภาพรวมของส่วนราชการ ทั้งที่เบิกจ่ายในส่วนกลางและส่วนภูมิภาคตั้งแต่เดือนตุลาคม ๒๕๕๕ ถึงเดือนมีนาคม ๒๕๕๖ จากระบบการบริหารการเงินการคลังภาครัฐแบบอิเล็กทรอนิกส์ (GFMIS)

หน่วยงานผู้รับผิดชอบหลัก : ส่วนแผนงานและงบประมาณ

รายละเอียดข้อมูลพื้นฐาน :

ข้อมูลพื้นฐานประกอบตัวชี้วัด	หน่วยวัด	ผลการดำเนินงานในอดีต ปีงบประมาณ พ.ศ.		
		2553	2554	2555
ร้อยละของการเบิกจ่ายเงิน งบประมาณรายจ่ายภาพรวม	ร้อยละ

แหล่งข้อมูล/วิธีการจัดเก็บข้อมูล :

กำหนดให้สำนักแผนงานและสารสนเทศ โดยส่วนแผนงานและงบประมาณเป็นหน่วยงานรับผิดชอบในการดำเนินงานจัดเก็บข้อมูลและรายงานผลการดำเนินงาน

ผู้ดูแลตัวชี้วัด :

ผู้อำนวยการสำนักแผนงานและสารสนเทศ

เบอร์ติดต่อ ๐ ๒๕๖๑ ๔๒๙๒-๓ ต่อ ๕๐๔๐

ผู้จัดเก็บข้อมูล :

นางวิสุตรา อินทองแก้ว

เบอร์ติดต่อ ๐ ๒๕๖๑ ๔๒๙๒-๓ ต่อ ๕๒๒๓๗

นางอินทรี รัตนวงศา

เบอร์ติดต่อ ๐ ๒๕๖๑ ๔๒๙๒-๓ ต่อ ๕๐๓๙



ตัวชี้วัดที่ ๖.๓ ร้อยละความสำเร็จของการเบิกจ่ายเงินงบประมาณรายจ่ายภาพรวม ๑๒ เดือน

น้ำหนัก : ร้อยละ ๐.๕ (ตามกรณีดังกล่าวข้างต้น)

คำอธิบาย :

- การพิจารณาผลสำเร็จของการเบิกจ่ายเงินงบประมาณรายจ่ายภาพรวม ๑๒ เดือน จะใช้อัตราการเบิกจ่ายเงินงบประมาณรายจ่ายภาพรวมของส่วนราชการ ทั้งที่เบิกจ่ายในส่วนกลางและส่วนภูมิภาคเป็นตัวชี้วัดความสามารถในการเบิกจ่ายเงินของส่วนราชการ ทั้งนี้ไม่รวมเงินงบประมาณที่ได้รับการจัดสรรเพิ่มเติมระหว่างปีงบประมาณ โดยจะใช้ข้อมูลการเบิกจ่ายดังกล่าวจากระบบการบริหารการเงินการคลังภาครัฐแบบอิเล็กทรอนิกส์ (GFMIS)
- การให้คะแนนจะพิจารณาตามความสามารถในการเบิกจ่ายเงินงบประมาณรายจ่ายภาพรวมของส่วนราชการเทียบกับวงเงินงบประมาณรายจ่ายภาพรวมที่ส่วนราชการได้รับ ตั้งแต่เดือนตุลาคม ๒๕๕๕ ถึงเดือนกันยายน ๒๕๕๖ หากมีการโอนเปลี่ยนแปลงงบประมาณระหว่างปี (รายจ่ายประจำไปรายจ่ายลงทุน หรือรายจ่ายลงทุนไปรายจ่ายประจำ) จะนำยอดงบประมาณหลังโอนเปลี่ยนแปลงแล้วมาเป็นฐานในการคำนวณ

เหตุผล :

ตามที่ประกาศใช้พระราชบัญญัติงบประมาณรายจ่ายประจำปีงบประมาณ พ.ศ. ๒๕๕๖ เมื่อวันที่ ๑ ตุลาคม ๒๕๕๖ ประกอบกับรัฐบาลมีแนวทางการบริหารจัดการรายจ่ายภาครัฐ โดยให้ความสำคัญกับการเร่งรัดการใช้จ่ายงบประมาณ เพื่อให้แผนงาน/โครงการภายใต้งบประมาณบรรลุวัตถุประสงค์ตามกรอบระยะเวลา

สูตรการคำนวณ :

$$\text{เก} = \frac{\text{เงินงบประมาณรายจ่ายภาพรวมที่ส่วนราชการเบิกจ่าย ตั้งแต่เดือนตุลาคม 2555 ถึงเดือนกันยายน 2556} \times 100}{\text{วงเงินงบประมาณรายจ่ายภาพรวมที่ส่วนราชการได้รับ}}$$

ระดับ ๑	ระดับ ๒	ระดับ ๓	ระดับ ๔	ระดับ ๕
๙๒	๙๓	๙๔	๙๕	๙๖

หมายเหตุ :

- กำหนดระดับคะแนน ๓ เท่ากับ ร้อยละ ๙๔ ซึ่งเป็นค่าเป้าหมายการเบิกจ่ายเงินงบประมาณรายจ่ายภาพรวมตามที่คณะรัฐมนตรีกำหนด
- การคำนวณวงเงินงบประมาณรายจ่ายภาพรวม ไม่รวมเงินงบประมาณที่ได้รับการจัดสรรเพิ่มเติมระหว่างปีงบประมาณ



กรมป่าไม้

๓. ส่วนราชการสามารถตรวจสอบผลการเบิกจ่ายเงินงบประมาณรายจ่ายภาพรวมผ่านทางเว็บไซต์ของกรมบัญชีกลาง www.cgd.go.th หัวข้อ ข้อมูลสถิติ

หน่วยงานผู้รับผิดชอบหลัก : ส่วนแผนงานและงบประมาณ

รายละเอียดข้อมูลพื้นฐาน :

ข้อมูลพื้นฐานประกอบตัวชี้วัด	หน่วยวัด	ผลการดำเนินงานในอดีต ปีงบประมาณ พ.ศ.		
		2553	2554	2555
ร้อยละของการเบิกจ่ายเงินงบประมาณรายจ่ายภาพรวม	ร้อยละ

แหล่งข้อมูล/วิธีการจัดเก็บข้อมูล :

กำหนดให้สำนักแผนงานและสารสนเทศ โดยส่วนแผนงานและงบประมาณเป็นหน่วยงานรับผิดชอบในการดำเนินงานจัดเก็บข้อมูลและรายงานผลการดำเนินงาน

ผู้ดูแลตัวชี้วัด :

ผู้อำนวยการสำนักแผนงานและสารสนเทศ

เบอร์ติดต่อ ๐ ๒๕๖๑ ๔๒๙๒-๓ ต่อ ๕๐๔๐

ผู้จัดเก็บข้อมูล :

นางวิสุตรา อินทองแก้ว

เบอร์ติดต่อ ๐ ๒๕๖๑ ๔๒๙๒-๓ ต่อ ๕๒๒๓/

นางอินทิรา รัตนวงศา

เบอร์ติดต่อ ๐ ๒๕๖๑ ๔๒๙๒-๓ ต่อ ๕๐๓๙

ตัวชี้วัดที่ ๖.๔ ร้อยละความสำเร็จของการเบิกจ่ายเงินงบประมาณตามแผน

น้ำหนัก : ร้อยละ ๐.๕. (ตามกรณีดังกล่าวข้างต้น)

คำอธิบาย :

● การพิจารณาผลสำเร็จของการเบิกจ่ายเงินงบประมาณตามแผน จะใช้ผลการเบิกจ่ายเงินงบประมาณรายจ่ายภาพรวมของส่วนราชการ ทั้งที่เบิกจ่ายในส่วนกลางและส่วนภูมิภาคเทียบกับแผนการใช้จ่ายเงินงบประมาณในแต่ละไตรมาส เป็นตัวชี้วัดความสามารถในการเบิกจ่ายเงินงบประมาณ ของส่วนราชการ ทั้งนี้ ข้อมูลแผนการใช้จ่ายเงินงบประมาณที่ส่วนราชการบันทึกตามหลักเกณฑ์และวิธีการที่สำนักงบประมาณกำหนดภายใต้วงเงินงบประมาณที่ได้รับตามพระราชบัญญัติงบประมาณรายจ่ายประจำปีงบประมาณ พ.ศ. ๒๕๕๖ จะเป็นแผนตั้งต้นในระบบ GFMS ดังนั้นเมื่อมีการนำแผนไปปฏิบัติแล้วจะต้องติดตามประเมินผลเพื่อตรวจสอบผลการปฏิบัติงาน หากไม่เป็นไปตามแผนการใช้จ่ายเงินที่ได้ทำไว้ให้ปรับปรุงแผนการใช้จ่ายเงินในระบบ GFMS ในเดือนปัจจุบันและเดือนถัดไป โดยให้ดำเนินการให้แล้วเสร็จภายในไตรมาสที่ ๓ หรือภายในเดือนมิถุนายน ๒๕๕๖

● การให้คะแนนพิจารณาตามความสามารถในการเบิกจ่ายเงินงบประมาณภาพรวมเทียบกับวงเงินตามแผนการใช้จ่ายเงินแต่ละไตรมาส และคำนวณค่าเฉลี่ยของทั้ง ๔ ไตรมาสเป็นผลการดำเนินงานของส่วนราชการ



เหตุผล :

ตามที่ประกาศใช้พระราชบัญญัติงบประมาณรายจ่ายประจำปีงบประมาณ พ.ศ. ๒๕๕๖ เมื่อวันที่ ๑ ตุลาคม ๒๕๕๕ ประกอบกับรัฐบาลมีแนวทางการบริหารจัดการรายจ่ายภาครัฐ โดยให้ความสำคัญกับการเร่งรัดการใช้จ่ายงบประมาณ เพื่อให้แผนงาน/โครงการภายใต้งบประมาณบรรลุวัตถุประสงค์ตามกรอบระยะเวลา

สูตรการคำนวณ :

$$\left(\frac{X_1}{Y_1} * 100 + \frac{X_2}{Y_2} * 100 + \frac{X_3}{Y_3} * 100 + \frac{X_4}{Y_4} * 100 \right) / 4$$

กำหนดให้ X_1, X_2, X_3, X_4 = ผลการเบิกจ่ายเงินงบประมาณรายจ่ายภาพรวมที่ส่วนราชการเบิกจ่ายแต่ละไตรมาส

Y_1, Y_2, Y_3, Y_4 = วงเงินงบประมาณตามแผนการใช้จ่ายเงินในปีงบประมาณ พ.ศ. ๒๕๕๖ ในระบบ GFMS แต่ละไตรมาส

เกณฑ์การให้คะแนน :

ช่วงปรับเกณฑ์การให้คะแนน +/- ร้อยละ ๑ ต่อ ๑ คะแนน โดยกำหนดเกณฑ์การให้คะแนน ดังนี้

ระดับ ๑	ระดับ ๒	ระดับ ๓	ระดับ ๔	ระดับ ๕
๙๒	๙๓	๙๔	๙๕	๙๖

เงื่อนไข :

- ๑. กำหนดระดับคะแนน ๓ คะแนน เท่ากับ ค่าเฉลี่ยร้อยละของทั้ง ๔ ไตรมาสอยู่ที่ร้อยละ ๙๔ และระดับ ๕ คะแนน เท่ากับ ค่าเฉลี่ยร้อยละของทั้ง ๔ ไตรมาสอยู่ที่ร้อยละ ๙๖

ตัวอย่าง ส่วนราชการได้รับเงินงบประมาณรายจ่ายประจำปีงบประมาณ พ.ศ. ๒๕๕๖ จำนวน ๓๑๕ ล้านบาท โดยได้ทำแผนการใช้จ่ายเงินเพื่อให้สำนักงบประมาณเห็นชอบแล้ว ตั้งแต่ต้นปีงบประมาณ (แผนตั้งต้น) ต่อมาวันที่ ๑๕ พฤศจิกายน ๒๕๕๕ กรมบัญชีกลางเปิดระบบให้ปรับปรุงแผนการใช้จ่ายเงิน ซึ่งหน่วยงานประเมินผลแล้วไม่สามารถดำเนินการได้ตามแผนการใช้จ่ายเงินเดิม จึงได้ปรับปรุงแผนการใช้จ่ายเงิน (แผนปรับปรุง) ตั้งแต่เดือนพฤศจิกายน ๒๕๕๕ ซึ่งประมาณการว่าจะเบิกจ่ายเงินงบประมาณได้ภายในปีงบประมาณ พ.ศ. ๒๕๕๖ จำนวนทั้งสิ้น ๓๐๘ ล้านบาท โดยผลการเบิกจ่ายเงินจริงของแต่ละไตรมาส เป็นดังนี้

รายการ	ไตรมาสที่ ๑	ไตรมาสที่ ๒	ไตรมาสที่ ๓	ไตรมาสที่ ๔	รวมทั้งสิ้น
แผนตั้งต้น	๙๗	๙๐	๖๙	๑๐๐	๓๑๕
แผนปรับปรุง (๑)	๔๐	๙๕	๙๗	๑๑๕	๓๐๘
ผลการเบิกจ่าย (๒)	๓๙	๖๙	๙๗	๑๑๕	๒๒๙
ร้อยละผลการเบิกจ่ายเงินเทียบกับแผน (๒) / (๑) * ๑๐๐	๙๙.๕๐	๙๒.๐๐	๙๕.๘๗	๑๐๐	



กรมป่าไม้

ดังนั้น เมื่อดำเนินการค่าเฉลี่ยร้อยละของทั้ง ๔ ไตรมาส คิดเป็นผลการดำเนินงานของส่วนราชการเท่ากับ $(๙๗.๕๐\% + ๙๒.๐๐\% + ๙๔.๘๗\% + ๑๐๐.๐๐\%) / ๔ = ๙๖.๐๙\%$ อยู่ในระดับคะแนน ๕ คะแนน

๒. การคำนวณวงเงินงบประมาณตามแผนการใช้จ่ายเงินในปีงบประมาณ พ.ศ. ๒๕๕๖ ไม่รวมเงินงบประมาณที่ได้รับจัดสรรเพิ่มเติมระหว่างปีงบประมาณ

๓. ส่วนราชการสามารถตรวจสอบผลการเบิกจ่ายเงินงบประมาณรายจ่ายภาพรวมเปรียบเทียบกับแผนการใช้จ่ายเงินผ่านทางเว็บไซต์ของกรมบัญชีกลาง www.cgd.go.th หัวข้อ ข้อมูลสถิติ

แหล่งข้อมูล/วิธีการจัดเก็บข้อมูล :

ใช้ข้อมูลในการติดตามและประเมินผลจากกรมบัญชีกลาง กระทรวงการคลัง ซึ่งจะใช้ข้อมูล ผลการเบิกจ่ายเงินงบประมาณรายจ่ายภาพรวมของส่วนราชการ ทั้งที่เบิกจ่ายในส่วนกลางและส่วนภูมิภาคจากระบบการบริการการเงินการคลังภาครัฐแบบอิเล็กทรอนิกส์ (GFMIS) และข้อมูลแผนการใช้จ่ายงบประมาณของส่วนราชการจากระบบของสำนักงบประมาณและระบบ GFMIS

หน่วยงานผู้รับผิดชอบหลัก : ส่วนแผนงานและงบประมาณ

รายละเอียดข้อมูลพื้นฐาน :

ข้อมูลพื้นฐานประกอบตัวชี้วัด	หน่วยวัด	ผลการดำเนินงานในอดีต ปีงบประมาณ พ.ศ.		
		๒๕๕๓	๒๕๕๔	๒๕๕๕
ร้อยละความสำเร็จของการเบิกจ่ายเงินงบประมาณตามแผน	ร้อยละ

แหล่งข้อมูล/วิธีการจัดเก็บข้อมูล :

กำหนดให้สำนักแผนงานและสารสนเทศ โดยส่วนแผนงานและงบประมาณเป็นหน่วยงานรับผิดชอบในการดำเนินงานจัดเก็บข้อมูลและรายงานผลการดำเนินงาน

ผู้ดูแลตัวชี้วัด :

ผู้อำนวยการสำนักแผนงานและสารสนเทศ

เบอร์ติดต่อ ๐ ๒๕๖๑ ๔๒๙๒-๓ ต่อ ๕๐๔๐

ผู้จัดเก็บข้อมูล :

นางวิสุดรา อินทองแก้ว

เบอร์ติดต่อ ๐ ๒๕๖๑ ๔๒๙๒-๓ ต่อ ๕๒๒๓๗

นางอินทรี รัตนวงศา

เบอร์ติดต่อ ๐ ๒๕๖๑ ๔๒๙๒-๓ ต่อ ๕๐๓๙



ประเด็นประเมินผล : การประเมินประสิทธิภาพ (การติดตามผลการดำเนินงาน)

ตัวชี้วัดที่ ๗ ร้อยละของหน่วยงานที่ได้รับการติดตามการดำเนินการในพื้นที่ปฏิบัติงานตามแผนที่กำหนด

น้ำหนัก : ร้อยละ ๒

คำอธิบาย :

การติดตามผลการดำเนินงานตามผลผลิต กิจกรรม / โครงการ ของกรมป่าไม้ ตามแผนปฏิบัติงานประจำปี งบประมาณ พ.ศ. ๒๕๕๖ เพื่อต้องการทราบว่าการดำเนินงานเป็นไปตามวัตถุประสงค์และเป้าหมายที่กำหนดไว้ใน แผนงานและแผนการใช้จ่ายงบประมาณหรือไม่ และเพื่อรับทราบความก้าวหน้า ตลอดจนปัญหาและอุปสรรคของการ ดำเนินงาน เพื่อใช้เป็น แนวทางการปรับปรุงผลการดำเนินงาน กิจกรรม / โครงการของกรมป่าไม้ ต่อไป

การติดตามผลการดำเนินงาน หมายถึง การกำกับ ติดตามการดำเนินงาน ตามแผนการติดตามที่กำหนดไว้ใน งบประมาณ พ.ศ.๒๕๕๖

สูตรการคำนวณ :

$\frac{\text{ร้อยละของหน่วยงานที่ได้รับการติดตาม}}{\text{ผลการดำเนินงานตามแผนการติดตาม}} = \frac{\text{จำนวนหน่วยงานตามแผนที่ไปติดตามผลการดำเนินงาน} \times 100}{\text{จำนวนหน่วยงานทั้งหมดตามแผนการติดตาม}}$

เกณฑ์การให้คะแนน :

ช่วงปรับเกณฑ์การให้คะแนน +/- ร้อยละ ๕ ต่อ ๑ คะแนน โดยกำหนดเกณฑ์การให้คะแนน ดังนี้

ระดับ คะแนน	เกณฑ์การให้คะแนน
๑	ร้อยละของหน่วยงานที่ได้รับการติดตามผลการดำเนินงานตามแผนการติดตามร้อยละ ๕๑-๖๐
๒	ร้อยละของหน่วยงานที่ได้รับการติดตามผลการดำเนินงานตามแผนการติดตามร้อยละ ๖๑-๗๐
๓	ร้อยละของหน่วยงานที่ได้รับการติดตามผลการดำเนินงานตามแผนการติดตามร้อยละ ๗๑-๘๐
๔	ร้อยละของหน่วยงานที่ได้รับการติดตามผลการดำเนินงานตามแผนการติดตามร้อยละ ๘๑-๙๐
๕	ร้อยละของหน่วยงานที่ได้รับการติดตามผลการดำเนินงานตามแผนการติดตามร้อยละ ๙๑-๑๐๐

เหตุผล :

กฎกระทรวงแบ่งส่วนราชการกรมป่าไม้ กระทรวงทรัพยากรธรรมชาติและสิ่งแวดล้อม พ.ศ. ๒๕๕๑ อาศัย อำนาจตามความในมาตรา ๘ ฉ แห่งพระราชบัญญัติระเบียบบริหารราชการแผ่นดิน พ.ศ. ๒๕๓๕ ซึ่งแก้ไขเพิ่มเติมโดย พระราชบัญญัติระเบียบบริหารราชการแผ่นดิน (ฉบับที่ ๕) พ.ศ. ๒๕๕๓ รัฐมนตรีว่าการกระทรวงทรัพยากรธรรมชาติและ สิ่งแวดล้อมออกกฎกระทรวงไว้ โดยในราชกิจจานุเบกษา หน้า ๑๕ ข้อ ๑๒ กำหนดให้ สำนักแผนงานและสารสนเทศ มีอำนาจหน้าที่ ดังต่อไปนี้



กรมป่าไม้

รายละเอียดตัวชี้วัดเพื่อประกอบคำรับรองการปฏิบัติราชการ

ของสำนักแผนงานและสารสนเทศ

ประจำปีงบประมาณ พ.ศ. ๒๕๕๖

(ก) ศึกษา วิเคราะห์ เพื่อเสนอแนวนโยบาย และวางแผนยุทธศาสตร์ในการจัดการทรัพยากรป่าไม้ การวิเคราะห์ แผนงานและโครงการ การจัดตั้งงบประมาณประจำปี รวมทั้งการติดตามและประเมินผลการปฏิบัติงานตามแผนงาน และโครงการ

รายละเอียดข้อมูลพื้นฐาน :

ข้อมูลพื้นฐานประกอบตัวชี้วัด	หน่วย วัด	ผลการดำเนินงานในอดีต ปีงบประมาณ พ.ศ.		
		๒๕๕๓	๒๕๕๔	๒๕๕๕
ระดับความสำเร็จของร้อยละเฉลี่ยถ่วง น้ำหนักในการดำเนินการติดตามผลการ ดำเนินงานตามแผนการติดตาม	ระดับ	๕.๐๐ (๑๐๐)	๕.๐๐ (๑๐๐)	๕.๐๐ (๑๐๐)

แหล่งข้อมูล/วิธีการจัดเก็บข้อมูล :

ส่วนติดตามและประเมินผล สำนักแผนงานและสารสนเทศ เป็นหน่วยงานที่รับผิดชอบในการดำเนินการ และ รายงานผลการดำเนินงานรอบ ๖ เดือน, ๙ เดือน และ ๑๒ เดือน

ผู้ดูแลตัวชี้วัด :

ผู้อำนวยการสำนักแผนงานและสารสนเทศ เบอร์ติดต่อ ๐ ๒๕๖๑ ๔๒๙๒-๓ ต่อ ๕๖๓/๒

ผู้จัดเก็บข้อมูล :

- | | |
|------------------------------|------------------------------------|
| (๑) นางสาวสุกัญญา บุญสุวรรณ | ผู้อำนวยการส่วนติดตามและประเมินผล |
| (๒) นางสาวช่อแพร ทินพรรณ | นักวิชาการป่าไม้ชำนาญการ |
| (๓) นายพินิจศักดิ์ กลิ่นมาลา | นักวิเคราะห์นโยบายและแผนชำนาญการ |
| (๔) นางยุวดี ดีงามเลิศ | นักวิเคราะห์นโยบายและแผนปฏิบัติการ |
| (๕) นางสาวพริ้งเพลา คงงาม | นักวิเคราะห์นโยบายและแผนปฏิบัติการ |

เบอร์ติดต่อ ๐ ๒๕๖๑ ๔๒๙๒-๓ ต่อ ๕๖๓/๒



ตัวชี้วัดที่ ๘ ระดับความสำเร็จของการปรับปรุงกระบวนการ

หน่วยวัด : ระดับ

น้ำหนัก : ร้อยละ ๒

คำอธิบาย :

ดำเนินการวิเคราะห์ คัดเลือกกระบวนการสร้างคุณค่า และกระบวนการสนับสนุน สำหรับนำมาจัดทำคู่มือ
การปฏิบัติงานและการดำเนินการปรับปรุงกระบวนการ

เกณฑ์การให้คะแนน :

ระดับคะแนน	ระดับขั้นตอนของความสำเร็จ (Milestone)				
	ระดับ ๑	ระดับ ๒	ระดับ ๓	ระดับ ๔	ระดับ ๕
๑	✓				
๒	✓	✓			
๓	✓	✓	✓		
๔	✓	✓	✓	✓	
๕	✓	✓	✓	✓	✓

โดยที่ :

ขั้นตอน	การดำเนินการ
๑	ดำเนินการวิเคราะห์หรือทบทวนกระบวนการที่สร้างคุณค่าหรือกระบวนการสนับสนุน ที่ส่งผลและสอดคล้องกับภารกิจ วิสัยทัศน์ ยุทธศาสตร์ และเป้าประสงค์ของกรมป่าไม้
๒	ดำเนินการคัดเลือกกระบวนการที่สร้างคุณค่า หรือกระบวนการสนับสนุน อย่างน้อย๑กระบวนการ
๓	นำกระบวนการที่เลือกมาจัดทำคู่มือการปฏิบัติงาน อย่างน้อย ๑ คู่มือ
๔	นำคู่มือที่จัดทำไปปฏิบัติและเผยแพร่ อย่างน้อย ๑ ช่องทาง
๕	สรุปผลการดำเนินการรายงานผู้บริหารทราบ



รายละเอียดข้อมูลพื้นฐาน :

ข้อมูลพื้นฐานประกอบตัวชี้วัด	หน่วยวัด	ผลการดำเนินงานในอดีต ปีงบประมาณ พ.ศ.		
		๒๕๕๓	๒๕๕๔	๒๕๕๕
ระดับความสำเร็จของการปรับปรุงกระบวนการ	ระดับ	-	-	-

แหล่งข้อมูล/วิธีการจัดเก็บข้อมูล :

๑. ข้อมูลจากหน่วยงาน คือ

ศูนย์บริการประชาชนกรมป่าไม้ สำนักแผนงานและสารสนเทศ

๒. วิธีเก็บข้อมูล

ศูนย์บริการประชาชนกรมป่าไม้ สำนักแผนงานและสารสนเทศ รับผิดชอบจัดเก็บและรวบรวมข้อมูล
จัดทำคู่มือ

๓. ความถี่ในการจัดเก็บข้อมูล

จัดเก็บและรวบรวมข้อมูล สรุปและรายงานผลการดำเนินงานรอบ ๙ เดือน และ ๑๒ เดือน ตาม
รูปแบบการรายงานผล และระยะเวลาที่กำหนด

หน่วยงานผู้รับผิดชอบหลัก : ศูนย์บริการประชาชนกรมป่าไม้ สำนักแผนงานและสารสนเทศ

ผู้ดูแลตัวชี้วัด :

ผู้อำนวยการสำนักแผนงานและสารสนเทศ เบอร์ติดต่อ ๐ ๒๕๖๑ ๔๒๙๒ ต่อ ๕๖๓/๑

ผู้จัดเก็บข้อมูล :

๑. นายประพันธ์ ณะกิจรุ่งเรือง นักวิชาการป่าไม้ชำนาญการ (ผู้อำนวยการศูนย์บริการประชาชนกรมป่าไม้)

๒. นายธนวรรธน์ พงษ์เกิด นักวิเคราะห์นโยบายและแผนปฏิบัติการ

เบอร์โทรศัพท์ ๐ ๒๕๖๑ ๔๒๙๒-๓ ต่อ ๕๖๕๗, ๕๐๕๓ เบอร์โทรสาร ๐ ๒๕๗๗/๒๔๘๔



**ประเด็นประเมินผล : การเฝ้าประสิทธิภาพ (การรับเรื่องราวร้องทุกข์ ร้องเรียน บรรลุตามเป้าหมาย
ผลผลิต)**

ตัวชี้วัดที่ ๙ ระดับความสำเร็จของการดำเนินการจัดการเรื่องร้องเรียนจนได้ข้อยุติ

หน่วยวัด : ระดับ

น้ำหนัก : ร้อยละ ๒

คำอธิบาย :

- เรื่องร้องเรียน หมายถึง เรื่องร้องเรียน/ร้องทุกข์ ที่ประชาชน ผู้รับบริการหรือผู้มีส่วนได้ส่วนเสีย
แจ้งเรื่องร้องเรียนผ่านช่องทางการรับเรื่องร้องเรียนต่าง ๆ มาเพื่อทราบ หรือพิจารณาดำเนินการแก้ไขปัญหา
ตามอำนาจหน้าที่
 - การนับจำนวนเรื่องร้องเรียน ให้นับจำนวนเรื่องร้องเรียนในปีงบประมาณ พ.ศ. ๒๕๕๖
 - ดำเนินการจนได้ข้อยุติ ได้แก่
 ๑. เรื่องที่ส่งต่อให้หน่วยงานอื่นเพื่อทราบ หรือดำเนินการตามอำนาจหน้าที่แล้วและได้แจ้งให้
ผู้ร้องทราบหน่วยงานที่รับผิดชอบเรื่องต่อ
 ๒. เรื่องที่ดำเนินการแล้ว ได้ตามความประสงค์ของผู้ร้องทั้งหมด และได้แจ้งให้ผู้ร้องทราบ
 ๓. เรื่องที่ดำเนินการแล้ว ได้ตามความประสงค์ของผู้ร้องบางส่วน (หน่วยงานเจ้าของเรื่อง
ดำเนินการตามขอบเขตเต็มที่แล้ว) หรือได้บรรเทา เยียวยาปัญหาความเดือดร้อนของผู้ร้องตามความเหมาะสม
และได้แจ้งให้ผู้ร้องทราบ
 ๔. เรื่องที่ดำเนินการแล้ว แต่ไม่ได้ตามความประสงค์ของผู้ร้อง (เช่น พันวิสัยดำเนินการแล้ว)
และได้ชี้แจงทำความเข้าใจกับผู้ร้อง
 ๕. เรื่องร้องเรียนที่ระงับการพิจารณา หรือรวมเรื่อง เช่น บัตรสนเท่ห์ เรื่องที่อยู่ในกระบวนการ
ทางศาล เรื่องร้องทุกข์กล่าวโทษแต่ไม่มีหลักฐาน และได้แจ้งให้ผู้ร้องทราบตามควรแก่กรณี
 ๖. เรื่องเสนอขอความคิดเห็นที่พันวิสัยดำเนินการหรือเป็นกรณีที่หน่วยงานได้ดำเนินการอยู่แล้ว
 ๗. กรณีที่เป็นการเสนอขอความคิดเห็นที่มีผลต่อส่วนรวม ให้หน่วยงานประมวลข้อมูลและเสนอ
ขอความคิดเห็นเชิงนโยบายต่อผู้บริหาร

สูตรการคำนวณ :

$$\frac{\text{จำนวนเรื่องร้องเรียนของปีงบประมาณ พ.ศ.๒๕๕๖ ที่ดำเนินการจนได้ข้อยุติ} \times ๑๐๐}{\text{เรื่องร้องเรียนของปีงบประมาณ พ.ศ.๒๕๕๖ ทั้งหมด}}$$



กรมป่าไม้

เกณฑ์การให้คะแนน :

ช่วงการปรับเกณฑ์การให้คะแนน +/- ร้อยละ ๕ ต่อ ๑ คะแนน โดยกำหนดเกณฑ์การให้คะแนน ดังนี้

ระดับคะแนน	ระดับ ๑	ระดับ ๒	ระดับ ๓	ระดับ ๔	ระดับ ๕
เกณฑ์การให้คะแนน (ร้อยละ)	๖๕	๗๐	๗๕	๘๐	๘๕

เงื่อนไข : -

เหตุผล :

เพื่อให้ส่วนราชการเร่งดำเนินการจัดการเรื่องร้องเรียนร้องทุกข์ต่าง ๆ ของประชาชน เพื่อให้ประชาชนมีความเป็นอยู่ที่ดีขึ้น

รายละเอียดข้อมูลพื้นฐาน :

ข้อมูลพื้นฐานประกอบตัวชี้วัด	หน่วยวัด	ผลการดำเนินงานในอดีต ปีงบประมาณ พ.ศ.		
		๒๕๕๓	๒๕๕๔	๒๕๕๕
ระดับความสำเร็จของการดำเนินการจัดการเรื่องร้องเรียนจนได้ข้อยุติ	ระดับ (ร้อยละ)	๕ (ร้อยละ ๑๐๐) (๒๒๒เรื่อง)	๕ (ร้อยละ ๑๐๐) (๒๒๒เรื่อง)	๕ (ร้อยละ ๑๐๐) (๒๓๑เรื่อง)

แหล่งข้อมูล/วิธีการจัดเก็บข้อมูล :

เรื่องร้องเรียนจากช่องทางต่างๆ โดยศูนย์บริการประชาชนกรมป่าไม้ สำนักแผนงานและสารสนเทศ เป็นหน่วยงานที่รับผิดชอบหลักในการดำเนินการ และรายงานผลการดำเนินงานรอบ ๖ เดือน ๙ เดือน และ ๑๒ เดือน

หน่วยงานผู้รับผิดชอบหลัก : ศูนย์บริการประชาชนกรมป่าไม้ สำนักแผนงานและสารสนเทศ

ผู้ดูแลตัวชี้วัด :

ผู้อำนวยการสำนักแผนงานและสารสนเทศ เบอร์ติดต่อ ๐ ๒๕๖๑ ๔๒๙๒-๓ ต่อ ๕๖๗/๑

ผู้จัดเก็บข้อมูล :

๑. นายประพันธ์ ธนะกิจรุ่งเรือง นักวิชาการป่าไม้ชำนาญการ (ผู้อำนวยการศูนย์บริการประชาชนกรมป่าไม้)

๒. นายธนวรรณ์ พงษ์เกิด นักวิเคราะห์นโยบายและแผนปฏิบัติการ

เบอร์โทรศัพท์ ๐ ๒๕๖๑ ๔๒๙๒-๓ ต่อ ๕๖๕๓, ๕๐๕๓ เบอร์โทรสาร ๐ ๒๕๗๙ ๒๔๔๔



กรมป่าไม้

ประเด็นประเมินผล : การเฝ้าประสิทธิภาพ (การประหยัดพลังงาน)

ชื่อตัวชี้วัด : ตัวชี้วัดที่ ๑๐ ระดับความสำเร็จของการดำเนินการตามมาตรการประหยัดพลังงาน

หน่วยวัด : ระดับความสำเร็จ

น้ำหนัก : ร้อยละ ๒

คำอธิบาย :

ความสำเร็จของการประหยัดพลังงานของหน่วยงาน พิจารณาจากความสำเร็จของการดำเนินการตามมาตรการประหยัดพลังงานของสำนักแผนงานและสารสนเทศ

เกณฑ์การให้คะแนน :

กำหนดเป็นระดับขั้นตอนของความสำเร็จ (Milestone) แบ่งเกณฑ์การให้คะแนนเป็น ๕ ระดับ พิจารณาจากความก้าวหน้าของขั้นตอนการดำเนินงานตามเป้าหมายแต่ละระดับดังนี้

ระดับคะแนน	ระดับขั้นตอนของความสำเร็จ (Milestone)				
	ระดับ ๑	ระดับ ๒	ระดับ ๓	ระดับ ๔	ระดับ ๕
๑	✓				
๒	✓	✓			
๓	✓	✓	✓		
๔	✓	✓	✓	✓	
๕	✓	✓	✓	✓	✓

โดยที่ :

ระดับที่ ๑:	แต่งตั้งคณะทำงานเพื่อกำหนดมาตรการประหยัดพลังงาน
ระดับที่ ๒:	กำหนดมาตรการประหยัดพลังงาน
ระดับที่ ๓:	ดำเนินการตามมาตรการประหยัดพลังงาน โดยมอบหมายให้เจ้าหน้าที่ร่วมดำเนินการ
ระดับที่ ๔:	ตรวจสอบการดำเนินการตามมาตรการประหยัดพลังงาน โดยกำหนดให้มีบันทึกการตรวจสอบการดำเนินงานไว้เป็นหลักฐาน
ระดับที่ ๕:	สรุปผลการดำเนินการตามมาตรการประหยัดพลังงานประจำปีงบประมาณ พ.ศ. ๒๕๕๖



การคำนวณคะแนนจากผลการดำเนินงาน :

ข้อมูลพื้นฐานประกอบตัวชี้วัด	หน่วยวัด	ผลการดำเนินงานในอดีต ปีงบประมาณ พ.ศ.		
		๒๕๕๓	๒๕๕๔	๒๕๕๕
ระดับความสำเร็จของการดำเนินการตาม มาตรการประหยัดพลังงาน	ระดับ	-	-	-

แหล่งข้อมูล/วิธีการจัดเก็บข้อมูล :

๑. ข้อมูลจากหน่วยงาน คือ

สำนักแผนงานและสารสนเทศ

๒. วิธีเก็บข้อมูล

ฝ่ายการเงินบัญชีและพัสดุ ส่วนอำนวยการ รับผิดชอบจัดเก็บและรวบรวมข้อมูลการประหยัดพลังงาน

๓. ความถี่ในการจัดเก็บข้อมูล

จัดเก็บและรวบรวมข้อมูล สรุปและรายงานผลการดำเนินงานรอบ ๙ เดือน และ ๑๒ เดือน ตาม

รูปแบบการรายงานผล และระยะเวลาที่กำหนด

ผู้กำกับดูแลตัวชี้วัด :

ผู้อำนวยการสำนักแผนงานและสารสนเทศ เบอร์ติดต่อ : ๐ ๒๕๖๑ ๔๒๙๒-๓ ต่อ ๕๖๗/๑

ผู้จัดเก็บข้อมูล :

(๑) นางจิระพงษ์ สัมผัสชัยมงคล เจ้าพนักงานธุรการชำนาญงาน ผู้อำนวยการส่วนอำนวยการ

(๒) นางสาวธันย์ชนก เจริญศรีทวีชัย เจ้าพนักงานธุรการปฏิบัติงาน

เบอร์ติดต่อ : ๐ ๒๕๖๑ ๔๒๙๒-๓ ต่อ ๕๕๘๗



ตัวชี้วัดที่ ๑๑ ระดับความสำเร็จของค่าเฉลี่ยถ่วงน้ำหนักในการดำเนินการมาตรการ/โครงการตาม
นโยบายการกำกับดูแลองค์การที่ดี

น้ำหนัก : ร้อยละ ๕

คำอธิบาย :

เพื่อให้การปฏิบัติราชการของกรมป่าไม้มีระบบการบริหารจัดการที่ดี มีความชัดเจน โปร่งใส มีคุณธรรม จริยธรรม และธรรมาภิบาล ทำให้ประชาชนเกิดความมั่นใจศรัทธา และไว้วางใจในการบริหารราชการแผ่นดินของรัฐบาล กรมป่าไม้จึงกำหนดให้ทุกส่วนราชการภายในกรมป่าไม้จัดทำมาตรการกำกับดูแลองค์การที่ดีขึ้นโดยยึดหลักคุณธรรม จริยธรรม และธรรมาภิบาล เป็นพื้นฐานในการกำหนดมาตรการ ฯลฯ

นโยบายการกำกับดูแลองค์การที่ดี หมายถึง การประกาศเจตนารมณ์ ขององค์กรที่จะดำเนินการ และกำหนดนโยบายตามหลักธรรมาภิบาลของการบริหารกิจการบ้านเมืองที่ดี เพื่อประโยชน์สุขของประชาชน ผู้อำนวยการสำนักแผนงานและสารสนเทศจึงกำหนดนโยบายในการดำเนินการทั้ง ๔ ด้าน ดังนี้

๑. มาตรการด้านรัฐ สังคม และสิ่งแวดล้อม

๑.๒ ส่งเสริมการสร้างจิตสำนึกด้านอนุรักษ์ทรัพยากรป่าไม้/สิ่งแวดล้อม

กำหนดแนวทางหรือมาตรการ ประหยัดพลังงานและวัสดุสำนักงาน ซึ่งมีผลกระทบต่อ
ธรรมชาติ รวมทั้งสร้างจิตสำนึกให้บุคลากรตระหนักและใช้ทรัพยากรอย่างคุ้มค่า

๑.๒.๑ การประหยัดพลังงาน

๑.๒.๒ การประหยัดปริมาณการใช้กระดาษ โดยการนำหลักการ ๓R (Reuse Reduce Recycle) มาใช้อย่างมีประสิทธิภาพ

๒. มาตรการด้านผู้รับบริการผู้มีส่วนได้ส่วนเสีย

๒.๑ สร้างกระบวนการมีส่วนร่วมของภาคประชาชนเพื่อให้การดำเนินงานตอบสนองต่อความต้องการของผู้รับบริการและผู้มีส่วนได้ส่วนเสียอย่างแท้จริง

๒.๒.๑ พัฒนาบุคลากรและปรับปรุงกระบวนการ ทำงานให้มีคุณภาพ รวดเร็ว และโปร่งใส

ข้อ ๓ การวัดความพึงพอใจและไม่พึงพอใจของผู้รับบริการ และนำผลการสำรวจมาจัดทำแนวทางการปรับปรุงผลการปรับปรุงผลการดำเนินงาน และคุณภาพการให้บริการ

๒.๒ พัฒนาระบบการจัดการข้อร้องเรียนที่มีประสิทธิภาพ

๒.๒.๒ ทบทวน ปรับปรุง กระบวนการจัดการข้อร้องเรียนให้มีประสิทธิภาพ รวดเร็ว และโปร่งใส

๓. มาตรการด้านองค์การ

๓.๒ พัฒนาระบบการบริหารความเสี่ยงและระบบการควบคุมภายใน

๓.๒.๑ ระบบบริหารความเสี่ยงเพื่อลดมูลเหตุของโอกาสที่จะทำให้เกิดความเสียหายและผลกระทบที่เกิดขึ้นในอนาคตให้อยู่ในระดับที่สามารถยอมรับได้

๓.๒.๒ ระบบควบคุมภายในตามแนวทางการตรวจเงินแผ่นดิน



เกณฑ์การให้คะแนน :

$$\sum (Wi \times Smi)$$

Wi = น้ำหนักความสำคัญที่ให้แต่ละเป้าหมายผลผลิตและผลรวมของน้ำหนักของทุกเป้าหมายการผลิตเท่ากับ ๑

SM = ค่าคะแนนที่ได้

i = ลำดับที่ของกิจกรรม/ โครงการที่รับผิดชอบ

กำหนดเป็นระดับขั้นของความสำเร็จ (Milestone) แบ่งเกณฑ์การให้คะแนนเป็น ๕ ระดับ พิจารณาจากความก้าวหน้าของขั้นตอนการดำเนินงานตามเป้าหมายแต่ละระดับ ดังนี้

โดยที่ :

ขั้นตอน	รายละเอียดการดำเนินการ
๑	$\sum (Wi \times Smi) = ๑$
๒	$\sum (Wi \times Smi) = ๒$
๓	$\sum (Wi \times Smi) = ๓$
๔	$\sum (Wi \times Smi) = ๔$
๕	$\sum (Wi \times Smi) = ๕$

รายละเอียดข้อมูลพื้นฐาน :

ข้อมูลพื้นฐานประกอบตัวชี้วัด	หน่วยวัด	ผลการดำเนินงานในอดีต ปีงบประมาณ พ.ศ.		
		๒๕๕๓	๒๕๕๔	๒๕๕๕
ระดับความสำเร็จของค่าเฉลี่ยถ่วงน้ำหนักในการดำเนินกิจกรรม/โครงการ ตามนโยบายการกำกับดูแลองค์การที่ดี	คะแนน	-	๕	๕

แหล่งข้อมูล / วิธีการจัดเก็บข้อมูล :

๑. แหล่งข้อมูลจากหน่วยงานคือ

ส่วนอำนวยการ ส่วนแผนงานและงบประมาณ ส่วนติดตามและประเมินผล ศูนย์สารสนเทศ และศูนย์บริการประชาชนกรมป่าไม้

๒. วิธีจัดเก็บข้อมูล

ส่วนอำนวยการ รับผิดชอบจัดเก็บและรวบรวมผลการดำเนินการจัดทำ/โครงการ/กิจกรรม ตามนโยบายการกำกับดูแลองค์การที่ดี ๖ กิจกรรม ประจำปีงบประมาณ พ.ศ.๒๕๕๖ จากทุกหน่วยงานที่เกี่ยวข้อง



๓. ความถี่ในการจัดเก็บข้อมูล

จัดเก็บและรวบรวมข้อมูล สรุปและรายงานผลการดำเนินงาน รอบ ๙ เดือน และ ๑๒ เดือน ตามรูปแบบการรายงานผล และระยะเวลาที่กำหนด

ผู้กำกับดูแลตัวชี้วัด :

ผู้อำนวยการสำนักแผนงานและสารสนเทศ เบอร์ติดต่อ ๐ ๒๕๖๑ ๔๒๙๒-๓ ต่อ ๕๖๓/๑

ผู้จัดเก็บข้อมูล :

(๑) นางจีระพงษ์ สัมผัสชัยมงคล เจ้าพนักงานธุรการชำนาญงาน (ผู้อำนวยการส่วนอำนวยการ)

(๒) นางสาวอมรรัตน์ ศรีนิลพันธุ์ นักจัดการงานทั่วไปปฏิบัติการ

เบอร์โทรศัพท์ ๐ ๒๕๖๑ ๔๒๙๒ ต่อ ๕๕๘๓, ๕๒๒๘, ๕๐๓๘ เบอร์โทรสาร ๐ ๒๕๖๑ ๓๑๐๙



กรมป่าไม้

ตัวชี้วัดที่ ๑๒ ร้อยละของจำนวนบุคลากรที่ได้รับการพัฒนา/ฝึกอบรม/ประชุม/สัมมนา ประจำปี

น้ำหนัก : ร้อยละ ๕

คำอธิบาย :

การพัฒนาบุคลากร เป็นการสนับสนุนให้ส่วนราชการบรรลุเป้าประสงค์ โดยรวมและส่งผลให้มีการปฏิบัติราชการที่เป็นเลิศ รวมทั้งช่วยสร้างความรู้ ทักษะ และความสามารถของบุคลากร ให้มีประสิทธิภาพ และเป็นพันธมิตรในการขับเคลื่อนองค์กรให้เป็นองค์กรสมรรถนะสูง

การพัฒนา หมายถึง การได้รับการฝึกอบรม/ประชุม/สัมมนา

บุคลากร หมายถึง ข้าราชการ ลูกจ้างประจำ พนักงานราชการ ที่เป็นเจ้าหน้าที่ผู้ปฏิบัติงานของส่วนราชการ

ดังนั้น เพื่อให้การปฏิบัติราชการของสำนักแผนงานและสารสนเทศเป็นไปอย่างมีประสิทธิภาพและบรรลุวัตถุประสงค์ จึงได้กำหนดวิธีการพัฒนาบุคลากรโดยจัดส่งบุคลากรเข้ารับการฝึกอบรม/ประชุม/สัมมนา โดยวัดจากจำนวนของบุคลากรที่ได้เข้ารับการฝึกอบรม/ประชุม/สัมมนา ทั้งจากภายนอกและภายใน

สูตรการคำนวณ :

$$\text{ร้อยละของบุคลากรที่ได้รับการพัฒนาความรู้} = \frac{\text{จำนวนบุคลากรที่ได้รับการพัฒนา} \times 100}{\text{จำนวนบุคลากรทั้งหมด}}$$

เกณฑ์การให้คะแนน :

ช่วงปรับเกณฑ์การให้คะแนน +/- ๑ ต่อ ๑ คะแนน โดยกำหนดเกณฑ์การให้คะแนน ดังนี้

ระดับคะแนน	เกณฑ์การให้คะแนน
๑	ร้อยละ ๖๐
๒	ร้อยละ ๗๐
๓	ร้อยละ ๘๐
๔	ร้อยละ ๙๐
๕	ร้อยละ ๑๐๐



กรมป่าไม้

รายละเอียดตัวชี้วัดเพื่อประกอบคำรับรองการปฏิบัติราชการ

ของสำนักแผนงานและสารสนเทศ

ประจำปีงบประมาณ พ.ศ. ๒๕๕๖

รายละเอียดข้อมูลพื้นฐาน :

ข้อมูลพื้นฐานประกอบตัวชี้วัด	หน่วย วัด	ผลการดำเนินงานในอดีต ปีงบประมาณ พ.ศ.		
		๒๕๕๓	๒๕๕๔	๒๕๕๕
ร้อยละของจำนวนบุคลากรที่ได้รับ การพัฒนา/ฝึกอบรมประจำปี	คะแนน	๑๐๐	๑๐๐	๑๐๐

แหล่งข้อมูล / วิธีการจัดเก็บข้อมูล :

๑.	ส่วนอำนวยการ รวบรวมข้อมูลการเข้าร่วมประชุม สัมมนา และฝึกอบรมของบุคลากร ในสังกัดสำนักแผนงานและสารสนเทศ
๒.	ความถี่ในการจัดเก็บข้อมูล ส่วนอำนวยการ รวบรวมข้อมูลการเข้าร่วมประชุม สัมมนา และฝึกอบรมของบุคลากรในสังกัดสำนักแผนงานและสารสนเทศ ทุกเดือน ดำเนินการ จัดเก็บและรวบรวมข้อมูล ตามรูปแบบการรายงานผลที่กำหนด

ผู้กำกับดูแลตัวชี้วัด :

ผู้อำนวยการสำนักแผนงานและสารสนเทศ เบอร์ติดต่อ ๐ ๒๕๖๑ ๔๒๙๒-๓ ต่อ ๕๖๗/๑

ผู้จัดเก็บข้อมูล :

(๑) นางจิระพงษ์ สัมผัสชัยมงคล เจ้าพนักงานธุรการชำนาญงาน (ผู้อำนวยการส่วนอำนวยการ)

(๒) นางสาวดุขุฎี เรืองรินทร์ เจ้าพนักงานธุรการชำนาญงาน

เบอร์โทรศัพท์ ๐ ๒๕๖๑ ๔๒๙๒ ต่อ ๕๕๘๗ , ๕๒๒๘ เบอร์โทรสาร ๐ ๒๕๖๑ ๓๑๐๙



ประเด็นประเมินผล : การพัฒนาระบบสารสนเทศและระบบฐานข้อมูล

ชื่อตัวชี้วัด : ตัวชี้วัดที่ ๑๓ ระดับความสำเร็จของการพัฒนาปรับปรุงสารสนเทศ

หน่วยวัด : ระดับความสำเร็จ

น้ำหนัก : ร้อยละ ๕

คำอธิบาย :

- ระบบสารสนเทศ เป็นทุนขององค์การที่รวมถึงสารสนเทศ (Information) ความรู้ (Knowledge) และเทคโนโลยี เพื่อสนับสนุนกระบวนการหลักขององค์การ
- การพัฒนาทุนสารสนเทศให้มีคุณค่าและทันสมัย มีความต่อเนื่อง ทันทต่อเหตุการณ์ และสามารถใช้สารสนเทศให้เกิดประโยชน์สูงสุด โดยการนำข้อมูลเข้า ผ่านระบบการประมวลผล ดำเนิน วิเคราะห์และแปลความหมายเป็นข้อความที่สามารถนำไปใช้ประโยชน์ได้ จะช่วยให้องค์การสามารถนำข้อมูลมาตัดสินใจแก้ไขปัญหาที่เกิดขึ้นได้อย่างถูกต้อง แม่นยำ และรวดเร็ว ทันทเวลากับสถานการณ์ต่างๆ ที่เกิดขึ้นได้อย่างเหมาะสม ดังนั้น ทุนสารสนเทศจึงเป็นโครงสร้างพื้นฐาน ที่สำคัญขององค์การ ไม่ว่าจะเป็นด้านข้อมูล ระบบ และเครือข่าย ที่จะสามารถส่งเสริมให้คน ในองค์การมีศักยภาพเพิ่มขึ้น และสามารถปฏิบัติงานได้อย่างมีประสิทธิภาพ
- ความสำเร็จของการพัฒนาปรับปรุงสารสนเทศ เป็นการประเมินผลโดยใช้การสำรวจ ความพึงพอใจของผู้ใช้งานสารสนเทศ (User Satisfaction) ร่วมกับการประเมินข้อมูลเชิงประจักษ์ด้านประสิทธิภาพของระบบสารสนเทศ เพื่อวัดเรื่องการจัดการสารสนเทศอย่างมีประสิทธิภาพ และประสิทธิผล โดยด้านประสิทธิผลจะมุ่งเน้นที่ประโยชน์ของการใช้งานสารสนเทศที่สะท้อน ในรูปแบบความพึงพอใจของผู้ใช้งานระบบสารสนเทศต่อระบบสารสนเทศ (Systems) ระบบฐานข้อมูล (Database) และระบบเครือข่าย (Network) และการทำงานอย่างมีประสิทธิภาพจะมุ่งเน้นที่คุณลักษณะจำเป็นต่อการใช้งานระบบสารสนเทศผ่านเว็บไซต์และระบบ Intranet ของหน่วยงาน
- ระดับความสำเร็จของการพัฒนาปรับปรุงสารสนเทศ แบ่งออกเป็น ๒ ตัวชี้วัดย่อย ดังนี้

ตัวชี้วัด	น้ำหนัก (ร้อยละ)
๑๔.๑ ส่วนต่างระหว่างความเห็นและความสำคัญต่อความพึงพอใจของผู้ใช้งานสารสนเทศ	๑.๕
๑๔.๒ จำนวนข้อมูลเชิงประจักษ์ด้านประสิทธิภาพของระบบสารสนเทศ	๑.๕
รวม	๓



ตัวชี้วัดที่ ๑๔.๑ ส่วนต่างระหว่างความเห็นและความสำคัญต่อความพึงพอใจของผู้ใช้งานสารสนเทศ

น้ำหนัก : ร้อยละ ๑.๕

คำอธิบาย :

ส่วนต่างระหว่างความเห็นและความสำคัญต่อความพึงพอใจของผู้ใช้งานสารสนเทศ เป็นการประเมินโดยใช้แบบสำรวจความพึงพอใจของผู้ใช้งานสารสนเทศ ผ่านระบบออนไลน์ ซึ่งจะรวมอยู่ในแบบสำรวจการพัฒนากองค์การ (Organization Development Survey)

ข้อคำถามในแบบสำรวจความพึงพอใจของผู้ใช้งานสารสนเทศ ประกอบด้วย ๖ ข้อคำถาม ดังนี้

๑๑. ระบบเทคโนโลยีสารสนเทศ^๒ ของส่วนราชการมีความพร้อมใช้งาน^๓ ช่วยให้ข้าพเจ้าปฏิบัติงาน ได้อย่างต่อเนื่อง

๑๒. ส่วนราชการของข้าพเจ้าสามารถจัดการแก้ไขปัญหาในระบบเทคโนโลยีสารสนเทศเมื่อเกิดสถานการณ์ฉุกเฉินได้ในระยะเวลาที่เหมาะสม (เช่น ไฟดับ ไวรัส เป็นต้น)

๑๓. ข้อมูลและสารสนเทศ^๔ ของส่วนราชการของข้าพเจ้าได้ถูกนำมาใช้ประโยชน์ในการสนับสนุน การปฏิบัติงานของข้าพเจ้า

๑๔. ฐานข้อมูล^๕ ของส่วนราชการ สามารถใช้งานได้อย่างสะดวก เข้าถึงได้ง่าย ค้นหาข้อมูลที่ต้องการได้รวดเร็ว

๑๕. ฐานข้อมูลของส่วนราชการสามารถสนับสนุนการสื่อสารองค์ความรู้ (KM) และการแลกเปลี่ยนเรียนรู้ในเรื่องของวิธีการปฏิบัติที่ดี (Best/Good Practices)

๑๖. เครือข่ายคอมพิวเตอร์^๖ (Network) ของส่วนราชการ ช่วยอำนวยความสะดวกต่อการปฏิบัติงานของข้าพเจ้า

หมายเหตุ :

^๒ระบบเทคโนโลยีสารสนเทศ หมายถึง ระบบข้อมูลและสารสนเทศ เครื่องมืออุปกรณ์ด้านฮาร์ดแวร์ที่เกี่ยวข้องกับการรวบรวม ประมวลผล เก็บรักษา และเผยแพร่ข้อมูลสารสนเทศ รวมทั้งโปรแกรมปฏิบัติการซอฟต์แวร์ต่างๆ ภายในส่วนราชการ

^๓ความพร้อมใช้งาน หมายถึง การที่ระบบเทคโนโลยีสารสนเทศของส่วนราชการ สามารถตอบสนองความต้องการของผู้ใช้งานได้เมื่อต้องการ โดยสามารถเข้าถึงหรือเรียกใช้งานได้อย่างราบรื่น

^๔ข้อมูลและสารสนเทศ

ข้อมูล (Data) หมายถึง ข่าวสาร เอกสาร ข้อเท็จจริงเกี่ยวกับบุคคล สิ่งของหรือเหตุการณ์ในรูปแบบของตัวเลข ภาพ เสียง ตัวอักษร และสัญลักษณ์ต่าง ๆ ส่วนราชการ

สารสนเทศ (Information) หมายถึง ข้อมูลต่าง ๆ ที่ได้ผ่านการเปลี่ยนแปลงหรือมีการประมวลผลหรือวิเคราะห์สรุปผลด้วยวิธีการต่างๆ แล้วเก็บรวบรวมไว้ เพื่อนำมาใช้ประโยชน์ตามต้องการ

ฐานข้อมูล หมายถึง การรวบรวมข้อมูลที่เกี่ยวข้องกันเข้าไว้ด้วยกันอย่างมีระบบมีความสัมพันธ์ระหว่างข้อมูลต่างๆ ที่ชัดเจน โดยใช้เครื่องคอมพิวเตอร์ในการช่วยเก็บ รวมทั้งจัดเก็บอยู่ในแหล่งที่ผู้เกี่ยวข้องสามารถเข้าใช้ได้โดยสะดวก (อยู่ในรูปแบบไฟล์ Microsoft Excel เป็นอย่างต่ำ)

เครือข่ายคอมพิวเตอร์ หมายถึง การเชื่อมโยงคอมพิวเตอร์ โปรแกรม เครื่องพิมพ์ หรืออุปกรณ์เครือข่ายต่างๆ เข้าด้วยกันภายในส่วนราชการ เพื่อประโยชน์ในการสนับสนุนการปฏิบัติงานของบุคลากร

เกณฑ์การให้คะแนน :

การกำหนดสูตรคำนวณคะแนน มีความสอดคล้องกับผลการสำรวจส่วนต่างระหว่างความเห็นและความพึงพอใจต่อความพึงพอใจของผู้ใช้งานสารสนเทศ (GAP) ครั้งที่ ๑ โดยแบ่งเป็น ๒ กรณี ดังนี้

กรณีที่ ๑ :	
ส่วนต่างระหว่างความเห็นและความสำคัญต่อความพึงพอใจของบุคลากรภายในองค์การ (GAP) ครั้งที่ ๑ น้อยกว่าหรือเท่ากับค่าเฉลี่ยกลาง	
ระดับคะแนน	สูตรการคำนวณ
๑	$X_{๑} \geq X_{max}$
๒	$5 - \left\{ 4x \left[\frac{x_2 - x_1}{X_{max} - x_1} \right] \right\}$
๓	
๔	
๕	$X_{๑} \leq X_{๑}$

กรณีที่ ๒ :	
ส่วนต่างระหว่างความเห็นและความสำคัญต่อความพึงพอใจของบุคลากรภายในองค์การ (GAP) ครั้งที่ ๑ มากกว่าค่าเฉลี่ยกลาง	
ระดับคะแนน	สูตรการคำนวณ
๑	$X_{๑} \geq X_{max}$
๒	$3 - \left\{ 2x \left[\frac{x_2 - x_1}{X_{max} - x_1} \right] \right\}$
๓	
๔	
๕	$X_{๑} \leq$ ค่าเฉลี่ยกลาง

หมายเหตุ :

$X_{๑}$ คือ ส่วนต่าง (Gap) จากการประเมินความพึงพอใจของบุคลากรภายในองค์การ ครั้งที่ ๑
(๑๓/ ต.ค. ๕๕ - ๔ ม.ค. ๕๖)

$X_{๒}$ คือ ส่วนต่าง (Gap) จากการประเมินความพึงพอใจของบุคลากรภายในองค์การ ครั้งที่ ๒
(๑๖-๓๐ ก.ย. ๕๖)

X_{max} คือ ค่าสูงสุดของค่าเฉลี่ยส่วนต่างระหว่างความเห็นและความสำคัญ (Gap) ครั้งที่ ๑
ของทุกส่วนราชการ

ทั้งนี้ สำนักงาน ก.พ.ร. จะแจ้งให้ทราบค่าเฉลี่ยกลาง และค่า X_{max} พร้อมผลการสำรวจครั้งที่ ๑
ผ่านระบบออนไลน์



เงื่อนไข :

๑. ตัวชี้วัด ๑๔.๑ หากมีผู้ตอบน้อยกว่าจำนวนกลุ่มตัวอย่างตามหลักสถิติที่กำหนดไว้(สามารถตรวจสอบจำนวนผู้ตอบขั้นต่ำของแต่ละส่วนราชการได้จากหน้าเว็บไซต์ระบบการสำรวจออนไลน์) จะได้คะแนนตัวชี้วัดนี้เท่ากับ ๑.๐๐๐๐ คะแนน เนื่องจากไม่สามารถนำผลการสำรวจมาใช้เป็นตัวแทนในการประเมินผลได้

๒. ส่วนต่างระหว่างความเห็นและความสำคัญต่อความพึงพอใจของผู้ใช้งานสารสนเทศ (GAP) มีค่าสูงสุดเท่ากับ ๙ (คำนวณจากคะแนนสูงสุด-คะแนนน้อยสุด) ทั้งนี้ หากส่วนต่างมีค่าสูง แสดงว่าสิ่งที่บุคลากรในองค์การมีความเห็นกับความสำคัญที่องค์การมุ่งเน้นมีความแตกต่างกันมาก ดังนั้น หน่วยงานควรดำเนินการพัฒนาองค์การโดยการหาสาเหตุของปัญหาและดำเนินการแก้ไข

ตัวชี้วัดที่ ๑๔.๒ จำนวนข้อมูลเชิงประจักษ์ด้านประสิทธิภาพของระบบสารสนเทศ

น้ำหนัก : ร้อยละ ๑.๕

คำอธิบาย :

● จำนวนข้อมูลเชิงประจักษ์ด้านประสิทธิภาพของระบบสารสนเทศ เป็นการประเมินจากหลักฐาน ณ ส่วนราชการ ใน ๑๐ ข้อ โดยมีแนวทางการตรวจประเมิน ดังนี้

ข้อมูลเชิงประจักษ์ด้านประสิทธิภาพของระบบสารสนเทศ	เกณฑ์การตรวจประเมิน
๑. มีฐานข้อมูลที่ครอบคลุมที่ใช้สนับสนุนการปฏิบัติงาน	<input type="checkbox"/> มีฐานข้อมูลที่ครอบคลุมอย่างน้อยทุกประเด็นยุทธศาสตร์ของแผนปฏิบัติราชการ ซึ่งสนับสนุนการปฏิบัติงานได้อย่างเหมาะสม
๒. มีระบบสนับสนุนการวิเคราะห์ผลการดำเนินการ	<input type="checkbox"/> มีการนำเข้าข้อมูลและสารสนเทศของส่วนราชการ มาใช้ในการวิเคราะห์ผลการดำเนินการ และนำไปปรับปรุง/พัฒนางาน
๓. มีระบบตรวจสอบความถูกต้อง และความน่าเชื่อถือของข้อมูลที่จัดเก็บในระบบฐานข้อมูล	<input type="checkbox"/> มีการกำหนดผู้รับผิดชอบในการตรวจสอบข้อมูลและการจัดเก็บข้อมูล รวมถึงการดำเนินการตามแผนการจัดเก็บและตรวจสอบข้อมูลแต่ละประเภทในระบบฐานข้อมูล ในระยะเวลาที่เหมาะสม
	<input type="checkbox"/> มีระบบการตรวจสอบสิทธิ์การเข้าถึง (Login) ที่สามารถ Verify User name และ Password
ข้อมูลเชิงประจักษ์ด้านประสิทธิภาพของระบบสารสนเทศ	เกณฑ์การตรวจประเมิน
๔. มีการอัพเดทข้อมูลที่จำเป็นอย่างสม่ำเสมอและทันที่	<input type="checkbox"/> มีการตรวจสอบของการจัดเก็บข้อมูลแต่ละประเภท พร้อมที่จะนำไปใช้ประโยชน์อยู่เสมอ



๕. มีระบบสืบค้นข้อมูลบนเว็บไซต์ของส่วนราชการที่มีประสิทธิภาพ	<input type="checkbox"/> มีระบบการสืบค้นข้อมูล (Search Engine) บนเว็บไซต์ของส่วนราชการ ที่สามารถค้นหาได้ถูกต้องสอดคล้องกับความต้องการ และในระยะเวลาที่เหมาะสม
๖. มีการพัฒนาปรับปรุงเทคโนโลยีสารสนเทศจากข้อคิดเห็น/ข้อเสนอแนะ/ข้อร้องเรียนของผู้ใช้งาน	<input type="checkbox"/> มีการนำข้อคิดเห็น/ข้อเสนอแนะ/ข้อร้องเรียนจากผู้ใช้งานสารสนเทศมาพัฒนาปรับปรุงให้ดีขึ้น
๗. มีแนวทาง/มาตรการป้องกันความเสียหายและมีการสำรองข้อมูลสารสนเทศ (Backup)	<input type="checkbox"/> มีการสำรองข้อมูลสารสนเทศ (Back up) ในระบบ Intranet อย่างน้อย ๒ ครั้ง/สัปดาห์ และในระบบ Internet อย่างน้อย ๑-๒ ครั้ง/เดือนหรือตามความเหมาะสมของแต่ละหน่วยงาน ซึ่งสามารถพิจารณาจากความสำคัญ ปริมาณงาน Transaction และสถิติความเสียหายที่พบในอดีตที่ผ่านมา
๘. มีระบบรักษาความมั่นคงและปลอดภัยของระบบฐานข้อมูลและสารสนเทศ	<input type="checkbox"/> มีระบบการตรวจสอบการบุกรุก และตรวจสอบความปลอดภัยของเครือข่ายครอบคลุมทุกโฮสต์ (Host) รวมถึงเส้นทางที่ข้อมูลอาจเดินทาง เพื่อป้องกันทรัพยากร ระบบสารสนเทศ และข้อมูลบนเครือข่ายภายในส่วนราชการ
	<input type="checkbox"/> มีการติดตั้งระบบบันทึกและติดตามการใช้งานระบบสารสนเทศของส่วนราชการ และตรวจตราการละเมิดความปลอดภัยที่มีต่อระบบข้อมูล ที่เป็นไปตาม พ.ร.บ.ว่าด้วยการกระทำความผิดเกี่ยวกับคอมพิวเตอร์ พ.ศ. ๒๕๕๐
ข้อมูลเชิงประจักษ์ด้านประสิทธิภาพ ของระบบสารสนเทศ	เกณฑ์การตรวจประเมิน
๙. มีแผนบริหารความเสี่ยงด้านคอมพิวเตอร์และสารสนเทศ	<input type="checkbox"/> มีแผนบริหารความเสี่ยงด้านคอมพิวเตอร์และสารสนเทศ และกระบวนการที่แสดงถึงการตอบสนองต่อการบุกรุกที่เสี่ยงต่อการทำงานของระบบสารสนเทศที่ครอบคลุมถึงการสนับสนุนการปฏิบัติงานได้อย่างต่อเนื่อง ภายใต้ภาวะวิกฤต (เช่น ไฟไหม้ น้ำท่วม แผ่นดินไหว เป็นต้น) เพื่อให้สามารถลดความเสียหายได้อย่างรวดเร็ว รวมถึงการป้องกันเหตุการณ์ที่อาจเกิดขึ้นและดำเนินการตามแผน
๑๐. มีระบบ Access Right ที่ถูกต้องและทันสมัย	<input type="checkbox"/> มีการกำหนดสิทธิ์การเข้าถึงข้อมูลและระบบข้อมูลให้เหมาะสมกับการเข้าใช้งานของผู้ใช้งานระบบและหน้าที่ความรับผิดชอบของเจ้าหน้าที่ในการปฏิบัติงานก่อนเข้าใช้ระบบสารสนเทศ รวมถึงการเปลี่ยนแปลงหรือยกเลิกรหัสผ่าน (Password) เมื่อผู้ใช้งานระบบลาออก พ้นจากตำแหน่ง หรือยกเลิกการใช้งาน และมีการทบทวนสิทธิ์การเข้าถึงอยู่เสมอ



เกณฑ์การให้คะแนน :

เกณฑ์การให้คะแนนตัวชี้วัดที่ ๙.๒ จำนวนข้อมูลเชิงประจักษ์ด้านประสิทธิภาพของระบบสารสนเทศ มีดังนี้

การประเมิน	น้ำหนัก	เกณฑ์การให้คะแนน				
		๑	๒	๓	๔	๕
๑๓.๒ จำนวนข้อมูลเชิงประจักษ์ด้านประสิทธิภาพของระบบสารสนเทศ	๑.๕	๔๖	๓๗	๒๘	๑๙	๑๐

เกณฑ์การคำนวณคะแนนตัวชี้วัดที่ ๙ :

การคำนวณตัวชี้วัดที่ ๑๔ ตัวชี้วัดระดับความสำเร็จของการพัฒนาปรับปรุงสารสนเทศ เป็นการคำนวณจากค่าคะแนนถ่วงน้ำหนักของตัวชี้วัดที่ ๑๔.๑ และ ๑๔.๒ ดังนี้

ตัวชี้วัด		น้ำหนักร้อยละ (Wi)	คะแนนที่ได้รับ (SMi)	คะแนนถ่วงน้ำหนัก (Wi x SMi)
๑๔.๑	ส่วนต่างระหว่างความเห็นและความสำคัญต่อความพึงพอใจของผู้ใช้งานสารสนเทศ	๑.๕	SM _๑	(Wi x SMi)
๑๔.๒	จำนวนข้อมูลเชิงประจักษ์ด้านประสิทธิภาพของระบบสารสนเทศ	๑.๕	SM _๒	(Wi x SM _๒)
รวม		$\sum Wi$		$\frac{\sum (Wi x SMi)}{\sum Wi}$

โดยที่ :

W หมายถึง น้ำหนักของตัวชี้วัด

SM หมายถึง คะแนนที่ได้จากการเทียบกับเกณฑ์การให้คะแนนของแต่ละตัวชี้วัด

I หมายถึง ลำดับที่ของตัวชี้วัดที่กำหนดขึ้นตามแนวทางการดำเนินงาน

$\sum (Wi x SMi)$ ผลคะแนนตัวชี้วัดระดับความสำเร็จของการพัฒนาปรับปรุงสารสนเทศ

$\sum Wi$

รายละเอียดข้อมูลพื้นฐาน :

ข้อมูลพื้นฐานประกอบตัวชี้วัด	หน่วยวัด	ผลการดำเนินงานในอดีต ปีงบประมาณ พ.ศ.		
		๒๕๕๓	๒๕๕๔	๒๕๕๕
ระดับความสำเร็จของการพัฒนาปรับปรุงสารสนเทศ	ระดับความสำเร็จ	-	-	๔.๒



แหล่งข้อมูล/วิธีการจัดเก็บข้อมูล :

๑. ผลการสำรวจความพึงพอใจของผู้ใช้งานสารสนเทศ ผ่านระบบออนไลน์ของสำนักงาน กพร.
๒. ศูนย์สารสนเทศ

ผู้กำกับดูแลตัวชี้วัด :

ผู้อำนวยการสำนักแผนงานและสารสนเทศ

เบอร์ติดต่อ : ๐ ๒๕๖๑ ๔๒๙๒-๓ ต่อ ๕๖๗/๑

ผู้จัดเก็บข้อมูล :

(๑) นางวารวรรณ ธนะกิจรุ่งเรือง

ผู้อำนวยการศูนย์สารสนเทศ

(๒) นางสาวสพินนา อ่อนเพ็ง

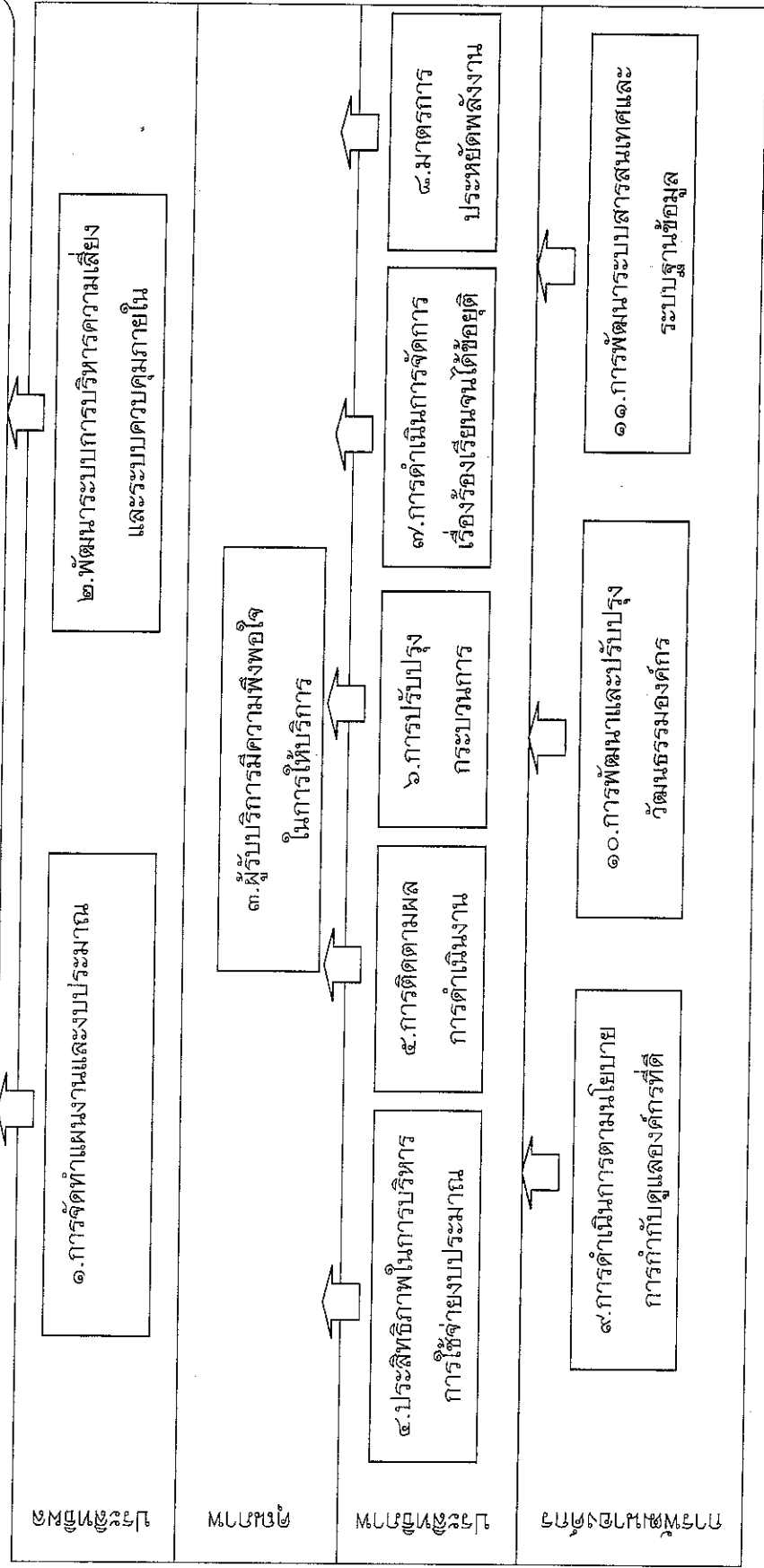
นักวิชาการคอมพิวเตอร์ปฏิบัติการ

เบอร์ติดต่อ : ๐ ๒๕๖๑ ๔๒๙๒-๓ ต่อ ๕๐๑๐ , ๕๗/๕๕

แผนที่ยุทธศาสตร์ สำนักแผนงานและสารสนเทศ

วิสัยทัศน์ : เป็นศูนย์กลางขับเคลื่อนแผนและระบบฐานข้อมูลตอบสนองต่อนโยบายด้านทรัพยากรป่าไม้

ประเด็นยุทธศาสตร์ : การอนุรักษ์ร่วมกัน ฟื้นฟู และส่งเสริมการมีส่วนร่วมในการบริหารจัดการที่ดินและทรัพยากรป่าไม้เพื่อการใช้ประโยชน์อย่างยั่งยืน
 วิจัยและพัฒนาการป่าไม้เพื่อเพิ่มมูลค่าทางเศรษฐกิจและสร้างความรู้พร้อมในการรองรับผลกระทบจากการเปลี่ยนแปลงของสภาพภูมิอากาศ



สำเนาแผนงานและสารสนเทศ O/S Matix

เป้าประสงค์ของสำนัก/กอง	ตัวชี้วัดของสำนัก/กอง	น้ำหนัก (ร้อยละ)	ส่วน หน่วยงาน	ส่วน ติดตาม	ศูนย์ การสนเทศ	ศูนย์ บริการ
<p>การประเมินประสิทธิภาพ</p>	<p>๑. ระดับความสำเร็จของการจัดทำแผนงานและงบประมาณประจำปี</p> <p>๒. ระดับความสำเร็จของการควบคุมภายใน</p> <p>๓. ระดับความสำเร็จของการดำเนินการตามแผนบริหารความเสี่ยงของกรมป่าไม้</p> <p>๔. ระดับความสำเร็จของใจในการให้บริการของสำนักแผนงานและสารสนเทศ</p>	<p>๖๐</p> <p>๒๕</p> <p>๒๕</p> <p>๑๐</p>	<p>ล</p>	<p>ล</p>		
<p>๒.๑ ผู้รับบริการมีความพึงพอใจในการให้บริการ</p>	<p>๕. ระดับความสำเร็จของการจัดทำต้นทุนต่อหน่วยผลผลิต</p> <p>๖. ร้อยละของอัตราดอกเบี้ยช่วยเหลือเงินงบประมาณ</p> <p>๗. ร้อยละของหน่วยงานที่ได้รับบริการติดตามดำเนินงานในพื้นที่ปฏิบัติงานตามแผนที่กำหนด</p> <p>๘. ระดับความสำเร็จของการปรับปรุงกระบวนการ</p> <p>๙. ระดับความสำเร็จของการดำเนินการจัดการเรื่องเรียนจนได้ข้อยุติ</p> <p>๑๐. ระดับความสำเร็จของการดำเนินการตามมาตรการประหยัดพลังงาน</p>	<p>๑๕</p> <p>๕</p> <p>๒</p> <p>๒</p> <p>๒</p> <p>๒</p> <p>๒</p>	<p>ล</p> <p>ล</p>	<p>ล</p>		<p>ล</p> <p>ล</p>
<p>๓.๑ การดำเนินการตามนโยบายการกำกับดูแลองค์กรที่ดี</p> <p>๓.๒ การส่งเสริมและพัฒนาศักยภาพของบุคลากร</p> <p>๓.๓ การพัฒนาระบบสารสนเทศและระบบฐานข้อมูล</p>	<p>๑๑. ระดับความสำเร็จของค่าเฉลี่ยต้นทุนพื้นที่ในการดำเนินกิจกรรม/โครงการตามนโยบายการกำกับดูแลองค์กรที่ดี</p> <p>๑๒. ร้อยละของจำนวนบุคลากรที่ได้รับการพัฒนาวิทยภาพ/ประชุม/สัมมนาประจำปี</p> <p>๑๓. ระดับความสำเร็จของการพัฒนาปรับปรุงสารสนเทศ</p>	<p>๑๕</p> <p>๕</p> <p>๕</p>		<p>ล</p>	<p>ล</p>	<p>ล</p>
<p>การพัฒนางานองค์กร</p>	<p>หน้าหมึก</p>	<p>๑๐๐</p>				
<p>๒๐๗๖๒๕๕</p>	<p>หน้าหมึก</p>	<p>๑๐๐</p>				
<p>๒๐๗๖๒๕๕</p>	<p>หน้าหมึก</p>	<p>๑๐๐</p>				

