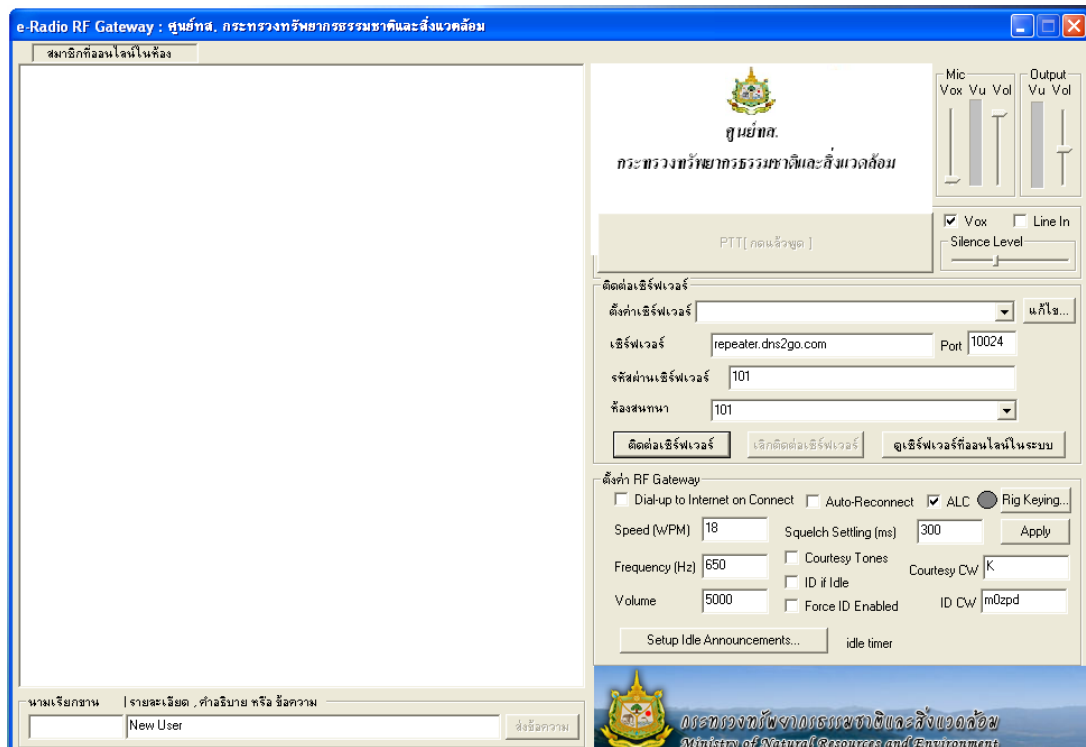


การตั้งค่าใช้งานระบบ eQSO สำหรับสำนักจัดการทรัพยากรป่าไม้ที่ 1-13 และสาขา 6 แห่ง

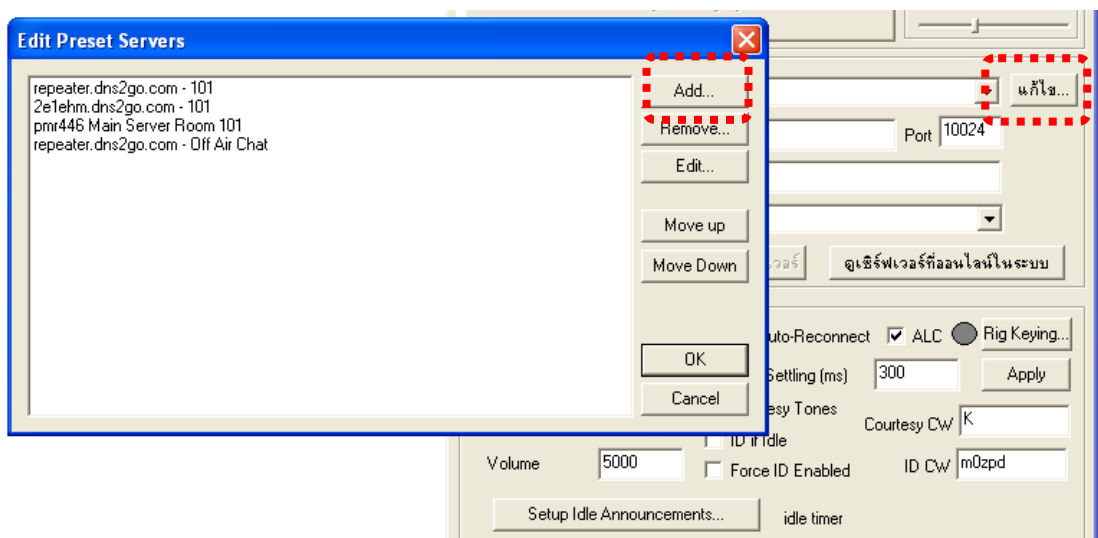
1. Double คลิกที่ icon eRadio Gateway ตามรูป



2. จะเข้าสู่หน้าการตั้งค่าการใช้งานระบบ eQSO



3. คลิกที่ปุ่มแก้ไขเพื่อตั้งค่าเซิร์ฟเวอร์ จากนั้นคลิกปุ่ม Add เพื่อตั้งค่า



4. จะปรากฏหน้าต่าง Edit Preset จากนั้นให้กรอกข้อมูลลงในช่องดังนี้
 - 4.1 ช่อง Name กำหนดเป็น rdlink.mnre.go.th
 - 4.2 ช่อง Server กำหนดเป็น rdlink.mnre.go.th
 - 4.3 ช่อง Port กำหนดเป็น 10024
 - 4.4 ช่อง Room กำหนดเป็น forest

เมื่อกำหนดค่าเรียบร้อยแล้วคลิก Ok เพื่อบันทึกการตั้งค่าไว้

5. การเข้าใช้งานระบบ eQSO ให้คลิกที่ตั้งค่าเซิร์ฟเวอร์ แล้วเลือกชื่อเซิร์ฟเวอร์ที่เราตั้งค่าไว้ จากนั้นในช่องรหัสผ่านเซิร์ฟเวอร์ ให้ติดต่อผู้ดูแลระบบ 0-2561-4292-3 ต่อ 754

6. หลังจากเลือกชื่อเซิร์ฟเวอร์ที่เราตั้งค่าไว้ กำหนดรหัสผ่านแล้ว ให้กำหนดนามเรียกขานและรายละเอียด, คำอธิบาย หรือ ข้อความ ด้วยดังรูป

เช่น นามเรียกขาน กำหนดเป็น ศูนย์ ชม.

รายละเอียด กำหนดเป็น สำนักจัดการทรัพยากรป่าไม้ที่ 1 (เชียงใหม่)

7. หลังจากกำหนดรายละเอียดเบื้องต้นแล้วคลิกปุ่มติดต่อเซิร์ฟเวอร์

The image shows a software interface with two main sections. The top section is titled "ติดต่อเซิร์ฟเวอร์" (Connect to Server) and contains the following fields and buttons: "ตั้งค่าเซิร์ฟเวอร์" (Server Settings) with a dropdown menu showing "rdlink.mnre.go.th" and a "แก้ไข..." (Edit) button; "เซิร์ฟเวอร์" (Server) with a text field "rdlink.mnre.go.th" and a "Port" field with "10024"; "รหัสผ่านเซิร์ฟเวอร์" (Server Password) with a text field "mnrepass1234"; and "ห้องสนทนา" (Chat Room) with a dropdown menu showing "forest". Below these fields are three buttons: "ติดต่อเซิร์ฟเวอร์" (Connect to Server), "เลิกติดต่อเซิร์ฟเวอร์" (Disconnect from Server), and "ดูเซิร์ฟเวอร์ที่ออนไลน์ในระบบ" (View Online Servers in System). The bottom section is titled "ตั้งค่า RF Gateway" (RF Gateway Settings) and contains several checkboxes: "Dial-up to Internet on Connect" (unchecked), "Auto-Reconnect" (unchecked), "ALC" (checked), and "Rig Keying..." (radio button selected). Below these are several input fields: "Speed (WPM)" with "18", "Squelch Setting (ms)" with "300" and an "Apply" button; "Frequency (Hz)" with "650", "Courtesy Tones" (unchecked), and "Courtesy CW" with "K"; "Volume" with "5000", "ID if Idle" (unchecked), and "ID CW" with "m0zpd"; and "Force ID Enabled" (unchecked). At the bottom of this section are a "Setup Idle Announcements..." button and a status indicator "Next Tick (26) in 19 s".

8. ติดตั้งเรียบร้อยพร้อมใช้งาน ส่วนการสนทนาให้กดปุ่ม ค้างไว้เวลาสนทนาแล้วปล่อย

