



บันทึกข้อความ

ส่วนราชการ กรมป่าไม้ กลุ่มพัฒนาระบบบริหาร โทรสาร ๐-๒๕๓/๙-๕๖๙๒ ต่อ ๕๒๔๐

ที่ ทส ๑๖๐๘/ว

10748

วันที่ **7**

มิถุนายน ๒๕๕๔

เรื่อง นโยบายการกำกับดูแลองค์การที่ดีของกรมป่าไม้

เรียน รองอธิบดีกรมป่าไม้ทุกท่าน

ผู้ตรวจราชการกรมป่าไม้ทุกท่าน

ผู้อำนวยการสำนักทุกสำนัก

ผู้อำนวยการสำนักจัดการทรัพยากรป่าไม้ ที่ ๑-๑๓

ผู้อำนวยการสำนักจัดการทรัพยากรป่าไม้สาขาทุกสาขา

ผู้อำนวยการสำนักงานความหลากหลายทางชีวภาพด้านป่าไม้

ผู้อำนวยการกลุ่มพัฒนาระบบบริหาร

หัวหน้ากลุ่มตรวจสอบภายใน

กรมป่าไม้ขอส่งสำเนาประกาศกรมป่าไม้ เรื่อง นโยบายการกำกับดูแลองค์การที่ดีของกรมป่าไม้ กระทรวงทรัพยากรธรรมชาติและสิ่งแวดล้อม ลงวันที่ **7** มิถุนายน พ.ศ. ๒๕๕๔ มาเพื่อโปรดทราบและแจ้งเวียนให้บุคลากรในสังกัดทราบและถือปฏิบัติ ต่อไป

ทั้งนี้ ในปี ๒๕๕๔ ขอให้ทุกหน่วยงานจัดทำโครงการ/กิจกรรม เพื่อสนับสนุนนโยบายดังกล่าวให้ครบทั้ง ๔ ด้าน อย่างน้อยด้านละ ๑ โครงการ/กิจกรรม ส่งกรมป่าไม้ภายในวันที่ ๒๐ มิถุนายน ๒๕๕๔ โดยขอความร่วมมือให้ทุกหน่วยงานจัดทำโครงการยกย่องให้รางวัลบุคลากรภายในหน่วยงาน ซึ่งตอบสนองนโยบายด้านผู้ปฏิบัติงาน หากต้องการข้อมูลเพิ่มเติมสามารถดูได้ที่เว็บไซต์กรมป่าไม้ <http://www.forest.go.th> ในหน้าของกลุ่มพัฒนาระบบบริหาร

(นายสุวิทย์ รัตนมณี)

อธิบดีกรมป่าไม้



นโยบายการกำกับดูแลองค์การที่ดี ของกรมป่าไม้

กระทรวงทรัพยากรธรรมชาติและสิ่งแวดล้อม

มิถุนายน ๒๕๕๔

สำเนา

ประกาศกรมป่าไม้

เรื่อง นโยบายการกำกับดูแลองค์การที่ดีของกรมป่าไม้

กระทรวงทรัพยากรธรรมชาติและสิ่งแวดล้อม

.....

เพื่อให้เป็นไปตามเจตนารมณ์ของรัฐธรรมนูญแห่งราชอาณาจักรไทย พุทธศักราช ๒๕๕๐ และพระราชกฤษฎีกาว่าด้วยหลักเกณฑ์และวิธีการบริหารกิจการบ้านเมืองที่ดี พุทธศักราช ๒๕๔๖ รวมทั้งให้สอดคล้องกับเกณฑ์คุณภาพการบริหารจัดการภาครัฐ (PMQA) ซึ่งมุ่งเน้นการพัฒนาคุณภาพการบริหารจัดการภาครัฐตามหลักธรรมาภิบาล ทั้งนี้ เพื่อให้การบริหารราชการเป็นไปอย่างมีประสิทธิภาพ และประสิทธิผล อันจะทำให้ประชาชนเกิดความมั่นใจ ศรัทธาและไว้วางใจในการบริหารงานภาครัฐ

กรมป่าไม้ จึงได้จัดทำนโยบายการกำกับดูแลองค์การที่ดี อันประกอบด้วยนโยบายหลัก ๔ ด้านคือด้านรัฐ สังคม และสิ่งแวดล้อม ด้านผู้รับบริการและผู้มีส่วนได้ส่วนเสีย ด้านองค์การ และด้านผู้ปฏิบัติงาน รวมถึงได้กำหนดแนวทางปฏิบัติตามนโยบายหลักด้านต่างๆ เพื่อเป็นแนวทางปฏิบัติ และค่านิยมร่วมสำหรับองค์การและบุคลากรทุกคน พึงยึดถือเป็นแนวทางปฏิบัติควบคู่กับกฎข้อบังคับอื่นๆ อย่างทั่วถึง

ทั้งนี้ ตั้งแต่บัดนี้เป็นต้นไป

ประกาศ ณ วันที่ 7 มิถุนายน พ.ศ. ๒๕๕๔

สำเนาถูกต้อง

ส. อี

(นางสาวสิตานันท์ จันทร์สมบูรณ์)
นักวิเคราะห์นโยบายและแผนปฏิบัติการ

(ลงนาม) สุวิทย์ รัตนเมธี
(นายสุวิทย์ รัตนเมธี)
อธิบดีกรมป่าไม้

ประกาศเจตนารมณ์

กรมป่าไม้ สังกัดกระทรวงทรัพยากรธรรมชาติและสิ่งแวดล้อม ปฏิบัติภารกิจหลัก ในการป้องกันรักษาป่า จัดการที่ดินป่าไม้ พื้นฟูทรัพยากรป่าไม้ ส่งเสริมการปลูกป่าในเชิงเศรษฐกิจ ส่งเสริมการมีส่วนร่วมจัดการทรัพยากรป่าไม้ในรูปแบบป่าชุมชน ป่าในเมืองวนเกษตร และอื่น ๆ พัฒนาการอนุญาตและการบริการ วิจัยและพัฒนาเทคโนโลยีที่เหมาะสมในการจัดการ และใช้ประโยชน์ทรัพยากรป่าไม้ รวมถึงการกำหนดมาตรฐานและการรับรอง

ในฐานะผู้บริหารของกรมป่าไม้เห็นสมควรให้มีการจัดทำนโยบายการกำกับดูแล องค์การที่ดีของกรมป่าไม้ เพื่อให้การปฏิบัติราชการของกรมป่าไม้มีระบบการบริหารจัดการที่ดีตาม หลักธรรมาภิบาล เพื่อเป็นที่ยอมรับของทุกฝ่ายที่เกี่ยวข้อง อันจะเป็นการเสริมสร้างความมีศักดิ์ศรีของ การเป็นหน่วยงานภาครัฐ พร้อมสร้างความมั่นใจ ศรัทธา และไว้วางใจจากประชาชน ผู้รับบริการ ผู้ปฏิบัติงาน และผู้มีส่วนได้ส่วนเสียตลอดไป

นโยบายการกำกับดูแลองค์การที่ดีของกรมป่าไม้ได้รวบรวมหลักการ นโยบายการ ปฏิบัติราชการ แนวทางปฏิบัติ โดยบุคลากรทุกระดับของกรมป่าไม้จะสามารถนำนโยบายการกำกับ ดูแลองค์การที่ดีฉบับนี้ ไปเป็นแนวทางยึดถือปฏิบัติในการดำเนินงาน และจะไม่ละเลยการปฏิบัติตาม หลักการที่ปรากฏอยู่ในนโยบายการกำกับดูแลองค์การที่ดี ฉบับนี้

กรมป่าไม้จะพิจารณาทบทวน และปรับปรุงนโยบายการกำกับดูแลองค์การที่ดีของ หน่วยงานเป็นประจำ ทั้งนี้ เพื่อให้มีความเหมาะสมและทันสมัยอยู่เสมอ

(ลงชื่อ).....

(นายสุวิทย์ รัตนมณี)

อธิบดีกรมป่าไม้

วันที่ 7 มิถุนายน พ.ศ. ๒๕๕๔

สารบัญ

หน้า

หมวดที่ ๑	ทั่วไป	
๑.๑	ข้อมูลองค์การ วิสัยทัศน์ พันธกิจ ค่านิยมหลัก โครงสร้างองค์การ คณะผู้บริหาร คณะกรรมการและคณะทำงานจัดทำมาตรการ	๕
๑.๒	หลักการและวัตถุประสงค์	๙
หมวดที่ ๒	นโยบายการกำกับดูแลองค์การที่ดีและแนวทางนโยบายไปสู่การปฏิบัติ ทั้ง ๔ ด้านของกรมป่าไม้	๑๒
	นโยบายด้านรัฐ สังคม และสิ่งแวดล้อม	
	นโยบายด้านผู้รับบริการ/ผู้มีส่วนได้ส่วนเสีย	
	นโยบายด้านองค์การ	
	นโยบายด้านผู้ปฏิบัติงาน	
หมวดที่ ๓	การส่งเสริมและผลักดันการปฏิบัติตาม นโยบายการกำกับดูแลองค์การที่ดีของกรมป่าไม้	๑๖

หมวดที่ ๑ บททั่วไป

๑.๑ ข้อมูลองค์การ

วิสัยทัศน์

เป็นหน่วยงานหลักในการบริหารจัดการทรัพยากรป่าไม้เพื่อประโยชน์สูงสุดของประเทศชาติ

พันธกิจ

๑. การป้องกันรักษาป่า
๒. จัดการที่ดินป่าไม้
๓. ส่งเสริมการมีส่วนร่วมจัดการทรัพยากรป่าไม้ในรูปแบบป่าชุมชน ป่าในเมืองวนเกษตร และอื่น ๆ
๔. ฟื้นฟูทรัพยากรป่าไม้
๕. ส่งเสริมการปลูกป่าในเชิงเศรษฐกิจ
๖. วิจัยและพัฒนาเทคโนโลยีที่เหมาะสมในการจัดการ และใช้ประโยชน์ทรัพยากรป่าไม้ รวมถึงการกำหนดมาตรฐานและการรับรอง
๗. พัฒนาการอนุญาตและการบริการ

ค่านิยมหลักขององค์การ

๑. **การปฏิบัติงานอย่างชาญฉลาด** หมายถึง ปฏิบัติหน้าที่อย่างชาญฉลาด บนพื้นฐานของความรู้ ประสบการณ์ การนำนวัตกรรมที่ทันสมัยมาใช้ในการพัฒนางาน และสามารถปรับตัวให้ทันต่อการเปลี่ยนแปลง
๒. **การปฏิบัติงานเชิงรุก** หมายถึง ปฏิบัติหน้าที่อย่างมีเป้าหมาย มีทิศทางที่สอดคล้องกับภารกิจ วิสัยทัศน์กรมป่าไม้
๓. **การเปิดใจกว้าง มีจิตบริการ** หมายถึง การเปิดโอกาสให้ทุกภาคส่วนเข้ามามีส่วนร่วมในการจัดการทรัพยากรป่าไม้ ให้บริการอย่างมีคุณภาพ โปร่งใส และเสมอภาคต่อผู้รับบริการ
๔. **มีความรับผิดชอบ** หมายถึง ปฏิบัติงานด้วยความรับผิดชอบต่อตนเอง ต่อสังคม และรับผิดชอบต่อผลการกระทำของตน รับผิดชอบต่อผลที่มีต่อประชาชน และกรมป่าไม้ ไม่ว่าจะอยู่ในหรือนอกหน้าที่
๕. **การรักษาความั่นสัญญา** หมายถึง การปฏิบัติหน้าที่ด้วยความซื่อสัตย์ต่อตนเอง ต่อผู้ร่วมงาน ต่อประชาชน และต่อหน้าที่ราชการโดยคำนึงถึงผลประโยชน์ส่วนรวม
๖. **ใฝ่เรียนรู้และพัฒนาตนเอง** หมายถึง การศึกษา แสวงหาความรู้ในด้านวิชาการ เทคโนโลยีที่เหมาะสม เพื่อพัฒนาศักยภาพตนเองอยู่เสมอ

โครงสร้างองค์การ

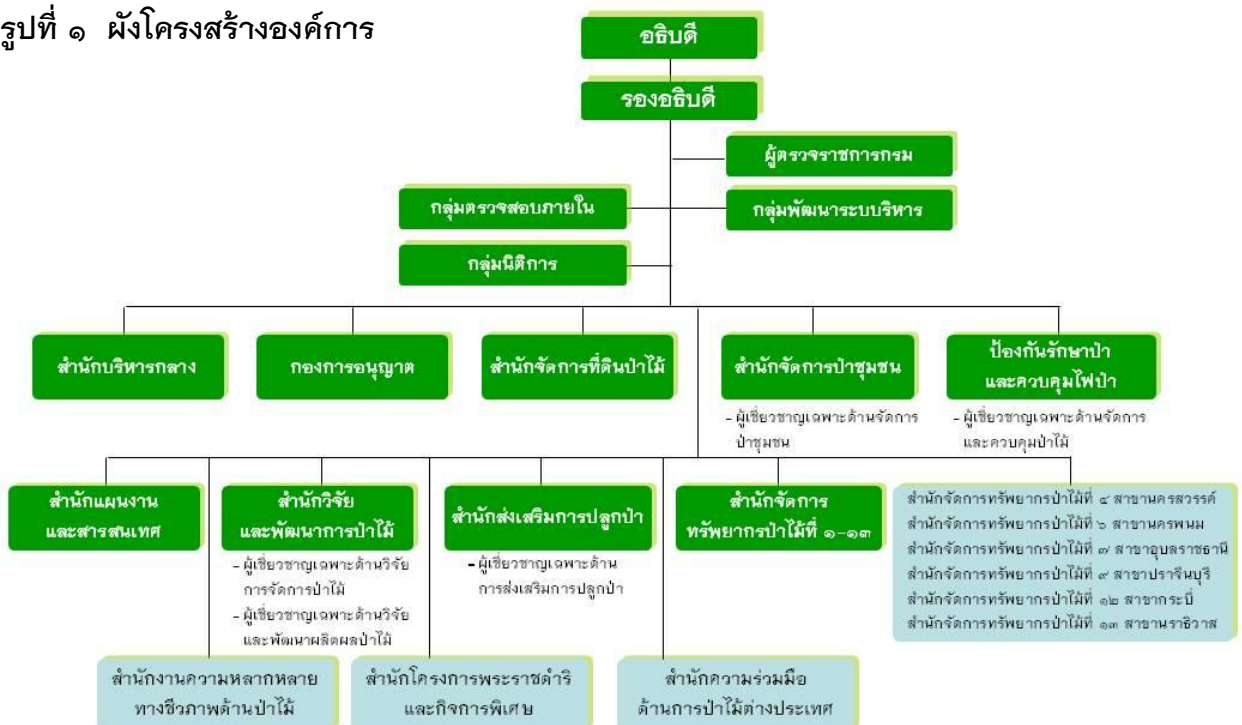
ตามกฎหมายกระทรวงแบ่งส่วนราชการกรมป่าไม้ กระทรวงทรัพยากรธรรมชาติและสิ่งแวดล้อม พ.ศ.๒๕๕๑ ให้แบ่งส่วนราชการกรมป่าไม้ ดังต่อไปนี้

๑. สำนักบริหารกลาง
๒. สำนักจัดการที่ดินป่าไม้
๓. สำนักจัดการป่าชุมชน
๔. สำนักป้องกันรักษาป่าและควบคุมไฟป่า
๕. สำนักแผนงานและสารสนเทศ
๖. สำนักวิจัยและพัฒนาการป่าไม้
๗. สำนักส่งเสริมการปลูกป่า
๘. สำนักจัดการทรัพยากรป่าไม้ที่ ๑-๑๓
๙. กองการอนุญาต
๑๐. กลุ่มพัฒนาระบบบริหาร
๑๑. กลุ่มตรวจสอบภายใน
๑๒. กลุ่มนิติการ

หน่วยงานที่อธิบดีกรมป่าไม้ตั้งขึ้นโดยอำนาจบริหาร ดังต่อไปนี้

๑. สำนักงานความหลากหลายทางชีวภาพด้านป่าไม้
๒. สำนักจัดการทรัพยากรป่าไม้สาขา ๖ สาขา
๓. สำนักความร่วมมือด้านการป่าไม้ระหว่างประเทศ
๔. สำนักโครงการพระราชดำริและกิจการพิเศษ

รูปที่ ๑ ผังโครงสร้างองค์การ



คณะผู้บริหาร

คณะผู้บริหารประกอบด้วยอธิบดี รองอธิบดี (๓) ผู้ตรวจราชการกรมป่าไม้ (๒) ผู้เชี่ยวชาญ (๕) และผู้อำนวยการสำนัก (๓๐) ผู้อำนวยการกลุ่ม (๑) ผู้อำนวยการสำนักงาน (๑) และหัวหน้ากลุ่ม (๑) บทบาทและหน้าที่หลักของคณะผู้บริหาร คือ

๑. กำหนดเป้าหมาย กลยุทธ์ นโยบาย และแผนงานของกรมฯ ให้สอดคล้องกับวิสัยทัศน์และยุทธศาสตร์ของกรมป่าไม้

๒. ติดตามและกำกับดูแลการดำเนินงานของกรมฯ ให้เป็นไปตามเป้าหมาย กลยุทธ์ นโยบาย และแผนงานที่กำหนดไว้

๓. อนุมัติการแต่งตั้งและโยกย้ายข้าราชการในกรมฯ

๔. ประเมินผลการทำงานและขึ้นเงินเดือนของข้าราชการในกรมฯ

๕. รับผิดชอบและดำเนินการต่างๆ ตามที่ได้รับมอบหมายจากกระทรวงฯ

คณะกรรมการ

องค์ประกอบ

๑.๑	รองอธิบดีกรมป่าไม้ (ผู้นำการบริหารการเปลี่ยนแปลง)	ประธานกรรมการ
๑.๒	ผู้ตรวจราชการกรมป่าไม้ (ที่ได้รับมอบหมาย)	รองประธาน
๑.๓	ผู้อำนวยการสำนักแผนงานและสารสนเทศ	กรรมการ
๑.๔	ผู้อำนวยการสำนักส่งเสริมการปลูกป่า	กรรมการ
๑.๕	ผู้อำนวยการสำนักวิจัยและพัฒนาการป่าไม้	กรรมการ
๑.๖	ผู้อำนวยการสำนักป้องกันรักษาป่าและควบคุมไฟป่า	กรรมการ
๑.๗	ผู้อำนวยการสำนักจัดการที่ดินป่าไม้	กรรมการ
๑.๘	ผู้อำนวยการสำนักจัดการป่าชุมชน	กรรมการ
๑.๙	ผู้อำนวยการสำนักบริหารกลาง	กรรมการ
๑.๑๐	ผู้อำนวยการสำนักการอนุญาต	กรรมการ
๑.๑๑	ผู้อำนวยการสำนักกฎหมาย	กรรมการ
๑.๑๒	ผู้อำนวยการสำนักโครงการพระราชดำริและกิจการพิเศษ	กรรมการ
๑.๑๓	ผู้อำนวยการสำนักความร่วมมือด้านการป่าไม้ระหว่างประเทศ	กรรมการ
๑.๑๔	ผู้อำนวยการสำนักงานความหลากหลายทางชีวภาพด้านป่าไม้	กรรมการ
๑.๑๕	หัวหน้ากลุ่มตรวจสอบภายใน	กรรมการ
๑.๑๖	ผู้อำนวยการกลุ่มพัฒนาระบบบริหาร	กรรมการและเลขานุการ
๑.๑๗	นางสาวลิตานันท์ จันทร์สมบูรณ์	นักวิเคราะห์นโยบายและแผนปฏิบัติการ กลุ่มพัฒนาระบบบริหาร กรรมการและผู้ช่วยเลขานุการ
๑.๑๘	นางสาวปิยภมล กัดตพงษ์	เจ้าพนักงานธุรการชำนาญงาน กลุ่มพัฒนาระบบบริหาร กรรมการและผู้ช่วยเลขานุการ

อำนาจหน้าที่

๑. จัดทำนโยบายการกำกับดูแลองค์การที่ดีของกรมป่าไม้
๒. ผลักดันการดำเนินการตามนโยบายที่กำหนดขึ้นให้เกิดผลเป็นรูปธรรม
๓. กำหนดแนวทางการประเมินผลการปฏิบัติตามนโยบายการกำกับดูแลองค์การที่ดีตามตัวชี้วัดที่กำหนดไว้อย่างเป็นระบบ
๔. ทบทวนและปรับปรุงนโยบายการกำกับดูแลองค์การที่ดี ให้เหมาะสมและทันสมัยอยู่เสมอ
๕. คณะกรรมการอาจแต่งตั้งคณะทำงานย่อยเพื่อพิจารณารายละเอียดได้ตามความเหมาะสม

คณะกรรมการ

องค์ประกอบ

- | | | |
|------|-------------------------------------------------------------------------------|-------------------------------------------------------------------------------------------|
| ๒.๑ | ผู้อำนวยการกลุ่มพัฒนาระบบบริหาร | ประธานคณะกรรมการ |
| ๒.๒ | ผู้อำนวยการส่วนอำนวยการ/ผู้แทนสำนักจัดการทรัพยากรป่าไม้ ที่ ๔ (ตาก) | คณะกรรมการ |
| ๒.๓ | ผู้อำนวยการส่วนอำนวยการ/ผู้แทนสำนักจัดการทรัพยากรป่าไม้ ที่ ๕ (สระบุรี) | คณะกรรมการ |
| ๒.๔ | ผู้อำนวยการส่วนอำนวยการ/ผู้แทนสำนักจัดการทรัพยากรป่าไม้ ที่ ๘ (นครราชสีมา) | คณะกรรมการ |
| ๒.๕ | ผู้อำนวยการส่วนอำนวยการ/ผู้แทนสำนักจัดการทรัพยากรป่าไม้ ที่ ๑๑ (สุราษฎร์ธานี) | คณะกรรมการ |
| ๒.๖ | ผู้อำนวยการส่วนอำนวยการ/ผู้แทนสำนักแผนงานและสารสนเทศ | คณะกรรมการ |
| ๒.๗ | ผู้อำนวยการส่วนอำนวยการ/ผู้แทนสำนักส่งเสริมการปลูกป่า | คณะกรรมการ |
| ๒.๘ | ผู้อำนวยการส่วนอำนวยการ/ผู้แทนสำนักวิจัยและพัฒนาการป่าไม้ | คณะกรรมการ |
| ๒.๙ | ผู้อำนวยการส่วนอำนวยการ/ผู้แทนสำนักป้องกันรักษาป่าและควบคุมไฟป่า | คณะกรรมการ |
| ๒.๑๐ | ผู้อำนวยการส่วนอำนวยการ/ผู้แทนสำนักจัดการที่ดินป่าไม้ | คณะกรรมการ |
| ๒.๑๑ | ผู้อำนวยการส่วนอำนวยการ/ผู้แทนสำนักจัดการป่าชุมชน | คณะกรรมการ |
| ๒.๑๒ | ผู้อำนวยการส่วนอำนวยการ/ผู้แทนสำนักบริหารกลาง | คณะกรรมการ |
| ๒.๑๓ | ผู้อำนวยการส่วนอำนวยการ/ผู้แทนสำนักการอนุญาต | คณะกรรมการ |
| ๒.๑๔ | ผู้อำนวยการส่วนอำนวยการ/ผู้แทนสำนักกฎหมาย | คณะกรรมการ |
| ๒.๑๕ | ผู้อำนวยการส่วนอำนวยการ/ผู้แทนสำนักโครงการพระราชดำริและกิจการพิเศษ | คณะกรรมการ |
| ๒.๑๖ | ผู้อำนวยการส่วนอำนวยการ/ผู้แทนสำนักความร่วมมือด้านกรป่าไม้ระหว่างประเทศ | คณะกรรมการ |
| ๒.๑๗ | ผู้อำนวยการส่วนอำนวยการ/ผู้แทนสำนักงานความหลากหลายทางชีวภาพด้านป่าไม้ | คณะกรรมการ |
| ๒.๑๘ | หัวหน้าฝ่ายบริหารทั่วไป/ผู้แทนกลุ่มตรวจสอบภายใน | คณะกรรมการ |
| ๒.๑๙ | นางสาวลลิตานันท์ จันทร์สมบุรณ์ | นักวิเคราะห์นโยบายและแผนชำนาญการ
กลุ่มพัฒนาระบบบริหาร คณะทำงานและเลขานุการ |
| ๒.๒๐ | นางสาวปิยกมล กลัดพ่วง | เจ้าพนักงานธุรการชำนาญงาน
กลุ่มพัฒนาระบบบริหาร คณะทำงานและผู้ช่วยเลขานุการ |
| ๒.๒๑ | นางเพ็ญศรี สัพโส | เจ้าหน้าที่วิเคราะห์นโยบายและแผน
กลุ่มพัฒนาระบบบริหาร คณะทำงานและผู้ช่วยเลขานุการ |

อำนาจหน้าที่

๑. จัดทำรายละเอียดประกอบนโยบายการกำกับดูแลองค์การที่ดีของกรมป่าไม้ ให้ครอบคลุมนโยบายหลักทั้ง ๔ ด้าน รวมทั้งกำหนดแนวทางปฏิบัติภายใต้นโยบายหลัก เสนอคณะกรรมการฯ เพื่อพิจารณา
๒. ประสานหน่วยงานต่างๆ เพื่อผลักดันให้ดำเนินการตามนโยบายการกำกับดูแลองค์การที่ดีของกรมป่าไม้ ให้บรรลุผล
๓. รวบรวมและรายงานผลการดำเนินงานพร้อมข้อเสนอแนะ เพื่อปรับปรุงนโยบายการกำกับดูแลองค์การที่ดีของกรมป่าไม้ ให้คณะกรรมการฯ ทราบ
๔. ดำเนินการด้านอื่นๆ ตามที่คณะกรรมการมอบหมาย

๑.๒ หลักการและวัตถุประสงค์ในการจัดทำนโยบายการกำกับดูแลองค์การที่ดี

หลักการ

การจัดทำนโยบายการกำกับดูแลองค์การที่ดีของกรมป่าไม้ นับเป็นการสนองตอบต่อแนวคิดธรรมาภิบาล โดยมีภาพรวมดังนี้

๑. รัฐธรรมนูญแห่งราชอาณาจักรไทย พุทธศักราช ๒๕๕๐ หมวด ๔ หน้าที่ของชนชาวไทย มาตรา ๗๔ กำหนดให้ “บุคคลผู้เป็นข้าราชการ พนักงาน ลูกจ้างของหน่วยราชการ หน่วยงานของรัฐ รัฐวิสาหกิจ หรือเจ้าหน้าที่อื่นของรัฐ มีหน้าที่ดำเนินการให้เป็นไปตามกฎหมายเพื่อรักษาประโยชน์ส่วนรวม อำนวยความสะดวก และให้บริการแก่ประชาชนตามหลักธรรมาภิบาลของการบริหารกิจการบ้านเมืองที่ดีในการปฏิบัติหน้าที่และในการปฏิบัติกรอื่นที่เกี่ยวข้องกับประชาชน บุคคลตามวรรคหนึ่ง ต้องวางตนเป็นกลางทางการเมือง...” และมาตรา ๗๘ (๔) และ (๕) รัฐต้องดำเนินการตามแนวนโยบายด้านการบริหารราชการแผ่นดิน ดังต่อไปนี้

(๔) พัฒนาระบบงานภาครัฐ โดยมุ่งเน้นการพัฒนาคุณภาพ คุณธรรม และจริยธรรมของเจ้าหน้าที่ของรัฐ ควบคู่ไปกับการปรับปรุงรูปแบบและวิธีการทำงาน เพื่อให้การบริหารราชการแผ่นดินเป็นไปอย่างมีประสิทธิภาพ และส่งเสริมให้หน่วยงานของรัฐใช้หลักการบริหารกิจการบ้านเมืองที่ดีเป็นแนวทางในการปฏิบัติราชการ

(๕) จัดระบบงานราชการและงานของรัฐอย่างอื่น เพื่อให้การจัดทำและการให้บริการสาธารณะเป็นไปอย่างรวดเร็ว มีประสิทธิภาพ โปร่งใส และตรวจสอบได้ โดยคำนึงถึงการมีส่วนร่วมของประชาชน ...

๒. การกำหนดให้มีการจัดทำนโยบายการกำกับดูแลองค์การที่ดีนี้ ถือเป็นส่วนหนึ่งของการนำหลักการบริหารกิจการบ้านเมืองที่ดีหรือธรรมาภิบาลเข้ามาประยุกต์ใช้ในการเปลี่ยนแปลงระบบการบริหารราชการแผ่นดินของไทย อันเป็นไปตามเจตนารมณ์ที่ปรากฏอย่างชัดเจนในมาตรา ๓/๑ แห่งพระราชบัญญัติระเบียบบริหารราชการแผ่นดิน พ.ศ. ๒๕๓๔ ซึ่งแก้ไขเพิ่มเติมโดยพระราชบัญญัติ

ระเบียบบริหารราชการแผ่นดิน (ฉบับที่ ๕) พ.ศ. ๒๕๔๕ มุ่งเน้นให้ส่วนราชการใช้วิธีการบริหารกิจการบ้านเมืองที่ดีมาเป็นแนวทางในการปฏิบัติราชการ กล่าวคือ

“การบริหารราชการเพื่อประโยชน์สุขของประชาชน เกิดผลสัมฤทธิ์ต่อภารกิจของรัฐ ความมีประสิทธิภาพ ความคุ้มค่าในเชิงภารกิจแห่งรัฐ การลดขั้นตอนการปฏิบัติงาน การลดภารกิจและยุบเลิกหน่วยงานที่ไม่จำเป็น การกระจายภารกิจและทรัพยากรให้แก่ท้องถิ่น การกระจายอำนาจตัดสินใจ การอำนวยความสะดวก และการตอบสนองความต้องการของประชาชน ทั้งนี้ โดยมีผู้รับผิดชอบต่อผลงาน

การจัดสรรงบประมาณและการบรรจุแต่งตั้งบุคคลเข้าดำรงตำแหน่ง หรือปฏิบัติหน้าที่ต้องคำนึงถึงหลักการตามวรรคหนึ่ง

ในการปฏิบัติหน้าที่ของส่วนราชการต้องใช้วิธีการบริหารกิจการบ้านเมืองที่ดี โดยเฉพาะอย่างยิ่งให้คำนึงถึงความรับผิดชอบของผู้ปฏิบัติงาน การมีส่วนร่วมของประชาชน การเปิดเผยข้อมูล การติดตามตรวจสอบและประเมินผลการปฏิบัติงาน ทั้งนี้ ตามความเหมาะสมของภารกิจ

เพื่อประโยชน์ในการดำเนินการให้เป็นไปตามมาตรานี้ จะตราพระราชกฤษฎีกากำหนดหลักเกณฑ์ และวิธีการในการปฏิบัติราชการและการส่งการให้ส่วนราชการและข้าราชการปฏิบัติก็ได้”

๓. คำแถลงนโยบายของรัฐบาลของคณะรัฐมนตรีต่อรัฐสภาเมื่อวันที่ ๓๑ ตุลาคม ๒๕๕๑ เรื่องนโยบายการบริหารกิจการบ้านเมืองที่ดี มุ่งเน้นพัฒนาระบบงานให้มีความรวดเร็ว มีประสิทธิภาพ โปร่งใส และตรวจสอบได้ ส่งเสริมให้ใช้หลักธรรมาภิบาลเป็นแนวทางในการปฏิบัติราชการ และพัฒนาสมรรถนะของข้าราชการและเจ้าหน้าที่ของรัฐทุกระดับอย่างต่อเนื่อง เพื่อให้มีขีดความสามารถในการปฏิบัติราชการและการส่งมอบบริการสาธารณะ โดยจะเน้นการ พัฒนาข้าราชการในตำแหน่งที่มีความสำคัญต่อยุทธศาสตร์การพัฒนาประเทศ และสร้างผู้นำ การเปลี่ยนแปลงในระบบราชการ รวมทั้งวางมาตรการสำหรับประเมินผลการปฏิบัติงาน และจ่ายค่าตอบแทนที่เป็นธรรมตามผลงาน เพื่อให้เกิดขวัญกำลังใจและแรงจูงใจ ในการพัฒนาผลงาน

๔. สำนักงาน ก.พ.ร. ได้ดำเนินโครงการพัฒนาคุณภาพการบริหารจัดการภาครัฐ นับตั้งแต่ปีงบประมาณ พ.ศ. ๒๕๔๗ จนถึงปัจจุบัน โดยได้จัดทำเกณฑ์คุณภาพการบริหารจัดการภาครัฐขึ้น เพื่อส่งเสริมและสนับสนุนให้ส่วนราชการต่างๆ นำไปใช้ในการยกระดับและพัฒนาคุณภาพการบริหารจัดการให้เป็นหน่วยงานที่มีผลการปฏิบัติงานสูง และมีมาตรฐานการทำงานที่เทียบเคียงกับมาตรฐานสากล ซึ่งในเกณฑ์คุณภาพการบริหารจัดการภาครัฐ หมวด ๑ การนำองค์การนั้น ส่วนหนึ่งได้ให้ความสำคัญกับการนำองค์การ (หัวข้อ ๑.๑) เพื่อให้ส่วนราชการมีการกำกับดูแลตนเองที่ดี โดยดำเนินการด้วยความโปร่งใส ตรวจสอบได้ มีความรับผิดชอบ ปกป้องผลประโยชน์ของประเทศชาติ และ (หัวข้อ ๑.๒) ดำเนินการอย่างมีจริยธรรมรวมทั้งต้องมีความรับผิดชอบต่อสังคม ด้วยการส่งเสริมให้บุคลากรในองค์การเป็นทั้งคนเก่งและคนดี มีจริยธรรมและธรรมาภิบาล ประพฤติตนต่อเพื่อนร่วมงานด้วยความเคารพให้เกียรติซึ่งกันและกัน รวมถึงการใช้ทรัพยากรขององค์การอย่างมีความรับผิดชอบต่อแล้ว บุคลากรในองค์การต้องมีการดำเนินงานอย่างมีจริยธรรม และธรรมาภิบาลต่อผู้รับบริการและผู้มี

ส่วนได้ส่วนเสียอื่นๆ ผู้บริหารควรมีการกำหนดกรอบในการตรวจสอบการปฏิบัติตนของบุคลากรในองค์การว่าเป็นไปอย่างถูกต้องเหมาะสมหรือไม่

๑.๓ วัตถุประสงค์ในการจัดทำนโยบายการกำกับดูแลองค์การที่ดี

เพื่อให้การปฏิบัติงานของกรมป่าไม้มีผลในทางปฏิบัติอย่างแท้จริง และเกิดประโยชน์กับทุกฝ่าย การจัดทำนโยบายการกำกับดูแลองค์การที่ดีจึงได้ยึดหลักการที่สำคัญเพื่อให้บรรลุวัตถุประสงค์ดังต่อไปนี้

- ๑) เพื่อเป็นนโยบายและแนวทางปฏิบัติที่ชัดเจนสำหรับส่งเสริมธรรมาภิบาลให้เกิดขึ้นในหน่วยงานและสามารถนำไปปฏิบัติและติดตามผลได้อย่างเป็นรูปธรรม
- ๒) เพื่อใช้เป็นแนวทางตรวจสอบธรรมาภิบาลในการปฏิบัติงานด้านต่างๆ ของหน่วยงานในสังกัดกรมป่าไม้ ทั้งนี้ เพื่อมิให้เกิดการแสวงหาผลประโยชน์ส่วนตน อันจะทำให้เกิดความสูญเสียต่อรัฐ สังคม สิ่งแวดล้อม องค์การ ผู้รับบริการ ผู้มีส่วนได้ส่วนเสีย และผู้ปฏิบัติงานภายในกรมป่าไม้
- ๓) เพื่อสร้างการยอมรับ ความน่าเชื่อถือ ความไว้วางใจ ความมั่นใจและศรัทธาให้เกิดขึ้นกับผู้รับบริการ ประชาชนทั่วไป และผู้มีส่วนได้ส่วนเสีย

หมวดที่ ๒ นโยบายการกำกับดูแลองค์การที่ดี และแนวทางนโยบายไปสู่การปฏิบัติ ทั้ง ๔ ด้านของกรมป่าไม้

เพื่อให้การปฏิบัติราชการของกรมป่าไม้มีระบบการบริหารจัดการที่ดี มีความชัดเจน โปร่งใส มีคุณธรรม จริยธรรม และธรรมาภิบาล ทำให้ประชาชนเกิดความมั่นใจศรัทธา และไว้วางใจในการบริหารราชการแผ่นดินของรัฐบาล กรมป่าไม้ได้จัดทำนโยบายการกำกับดูแลองค์การที่ดีขึ้น โดยยึดหลักคุณธรรม จริยธรรม และธรรมาภิบาล เป็นพื้นฐานในการกำหนดมาตรการ ฯลฯ ทั้งนี้ นโยบายการกำกับดูแลองค์การที่ดีมีองค์ประกอบสำคัญๆ คือ (๑) นโยบายการกำกับดูแลองค์การที่ดีทั้ง ๔ ด้าน ประกอบด้วย นโยบายด้านรัฐ สังคม และสิ่งแวดล้อม นโยบายด้านผู้รับบริการและผู้มีส่วนได้ส่วนเสีย นโยบายด้านองค์การ และนโยบายด้านผู้ปฏิบัติงาน และ (๒) แนวทางการนำนโยบายการไปสู่การปฏิบัติ ทั้ง ๔ ด้าน

นโยบายการกำกับดูแลองค์การที่ดีของกรมป่าไม้

เพื่อแสดงความมุ่งมั่นต่อการบริหารราชการตามหลักธรรมาภิบาล กรมป่าไม้จึงได้กำหนดนโยบายการกำกับดูแลองค์การที่ดีประกอบด้วยนโยบายหลัก ๔ ด้าน และแนวทางปฏิบัติภายใต้กรอบนโยบายหลักคือ ๑) ด้านรัฐ สังคมและสิ่งแวดล้อม ๒) ด้านผู้รับบริการและผู้มีส่วนได้ส่วนเสีย ๓) ด้านองค์การ และ ๔) ด้านผู้ปฏิบัติงาน



นโยบายด้านรัฐ สังคมและสิ่งแวดล้อม

กรมป่าไม้พึงส่งเสริมนโยบายการกำกับดูแลองค์การที่ดีด้านรัฐ สังคมและสิ่งแวดล้อม โดยจะดำเนินการดังนี้

นโยบายหลัก	แนวทางปฏิบัติ
๑. มุ่งมั่นจัดการทรัพยากรป่าไม้ให้เกิดประโยชน์สูงสุดของประเทศ	๑.๑ ปรับปรุงกฎระเบียบให้เอื้อต่อการปฏิบัติงาน (และทันต่อการเปลี่ยนแปลง) ๑.๒ ปรับปรุงเทคนิควิธีการบริหารจัดการให้สอดคล้องกับสถานการณ์ ๑.๓ เปิดโอกาสให้ประชาชนมีส่วนร่วมในการจัดการทรัพยากรป่าไม้
๒. ส่งเสริมการสร้างจิตสำนึกด้านอนุรักษ์ทรัพยากรป่าไม้/สิ่งแวดล้อม	๒.๑ รณรงค์ความร่วมมือจากภาคประชาชน/สังคม ๒.๒ สนับสนุนการจัดกิจกรรมต่างๆ ที่เกี่ยวข้องกับการอนุรักษ์ทรัพยากรป่าไม้และสิ่งแวดล้อม ๒.๓ ส่งเสริม Reuse Reduce Recycle (๓ R) เพื่อการใช้ทรัพยากรอย่างคุ้มค่า ๒.๔ จัดทำมาตรการประหยัดพลังงาน

นโยบายด้านผู้รับบริการ/ผู้มีส่วนได้ส่วนเสีย

กรมป่าไม้พึงส่งเสริมนโยบายการกำกับดูแลองค์การที่ดีด้านประชาชนและผู้รับบริการโดยจะดำเนินการดังนี้

นโยบายหลัก	แนวทางปฏิบัติ
๑. มุ่งมั่นในการให้บริการที่มีคุณภาพ โปร่งใส และเสมอภาคต่อผู้รับบริการ	๑.๑ กำหนดแนวทางปฏิบัติและขั้นตอนในการให้บริการที่ชัดเจนพร้อมเปิดเผย ๑.๒ กำหนดผู้รับผิดชอบในการให้บริการ พร้อมมีการติดตามตรวจสอบประเมินผลการให้บริการอย่างเป็นระบบ ๑.๓ จัดทำช่องทางเพื่อเปิดโอกาสให้ผู้รับบริการติดตามตรวจสอบงานบริการได้อย่างมีประสิทธิภาพ ๑.๔ กำหนดมาตรฐานระยะเวลาการให้บริการให้แล้วเสร็จภายในระยะเวลาที่กำหนดอย่างมีประสิทธิภาพและเกิดประสิทธิผล

นโยบายหลัก	แนวทางปฏิบัติ
	<p>๑.๕ พัฒนานวัตกรรม/เทคโนโลยีเพื่อการให้บริการที่เสมอภาค/ไม่เลือกปฏิบัติ</p> <p>๑.๖ จัดทำช่องทางรับฟังความคิดเห็น ข้อเสนอแนะในการปรับปรุงคุณภาพการบริการ โดยให้ประชาชนมีส่วนร่วม</p> <p>๑.๗ ทำการสำรวจความต้องการและความพึงพอใจของผู้รับบริการ เพื่อปรับปรุงการดำเนินงานให้มีคุณภาพสูงสุด</p> <p>๑.๘ ประกาศมาตรการให้บริการ เพื่อให้ผู้รับบริการ/ผู้มีส่วนได้ส่วนเสียทราบโดยทั่วถึง</p>
<p>๒. ให้ความสำคัญกับการเผยแพร่องค์ความรู้จากผลงาน วิจัยและเทคโนโลยีด้านป่าไม้</p>	<p>๒.๑ ให้ความรู้แก่ผู้ประกอบการและประชาชนเกี่ยวกับผลงานวิจัย/เทคโนโลยีด้านป่าไม้ด้วยเทคนิควิธีต่าง ๆ เช่น ฝึกอบรม กิจกรรมแลกเปลี่ยนเรียนรู้</p> <p>๒.๒ พัฒนาช่องทางเพื่อเผยแพร่ผลงานวิจัยเพื่อนำไปใช้ประโยชน์</p>

นโยบายด้านองค์การ

กรมป่าไม้พึงส่งเสริมนโยบายการกำกับดูแลองค์การที่ดีด้านองค์การโดยจะดำเนินการดังนี้

นโยบายหลัก	แนวทางปฏิบัติ
<p>๑. ส่งเสริมให้มีระบบบริหารจัดการภายในที่มีประสิทธิภาพ</p>	<p>๑.๑ จัดทำแผนดำเนินงาน (Action Plan) ที่ชัดเจนตามแผนยุทธศาสตร์ของหน่วยงานภาครัฐ</p> <p>๑.๒ จัดระบบการบริหารผลการปฏิบัติงานเพื่อใช้เป็นเครื่องมือในการบริหารจัดการให้เกิดผลสัมฤทธิ์ในทุกหน่วยงาน</p> <p>๑.๓ พัฒนาระบบการจัดการฐานข้อมูลขององค์กรให้ถูกต้องทันสมัยอยู่ตลอดเวลา</p> <p>๑.๔ จัดทำระบบควบคุมภายในที่มีประสิทธิภาพ</p> <p>๑.๕ การจัดทำมาตรฐานความโปร่งใสภายในองค์กร</p>
<p>๒. ส่งเสริมให้มีระบบบริหารความเสี่ยงที่เกี่ยวกับประสิทธิภาพและประสิทธิผลในการปฏิบัติงาน</p>	<p>๒.๑ จัดให้มีแผนบริหารความเสี่ยงด้านการดำเนินงานที่เกี่ยวข้องกับประสิทธิภาพประสิทธิผลหรือผลการปฏิบัติงาน</p>

นโยบายด้านผู้ปฏิบัติงาน

กรมป่าไม้พึงส่งเสริมนโยบายการกำกับดูแลองค์การที่ดีด้านผู้ปฏิบัติงานโดยจะดำเนินการดังนี้

นโยบายหลัก	แนวทางปฏิบัติ
๑. ส่งเสริมให้ผู้ปฏิบัติงานได้มีส่วนร่วมในการตัดสินใจ แลกเปลี่ยนเรียนรู้เพื่อการพัฒนาองค์กร	๑.๑ ทุกหน่วยงานควรจัดให้มีการประชุมผู้ปฏิบัติงานอย่างสม่ำเสมอ เพื่อแลกเปลี่ยนความรู้และความคิดเห็น ๑.๒ จัดให้มีระบบการแลกเปลี่ยนเรียนรู้ ประสพการณ์และความรู้ในการปฏิบัติงานทุกระดับ ๑.๓ เปิดช่องทางต่าง ๆ ที่ผู้ปฏิบัติงานสามารถแสดงความคิดเห็นเกี่ยวกับการพัฒนาองค์กรได้อย่างทั่วถึง
๒. ให้ความสำคัญในการส่งเสริมให้ผู้ปฏิบัติงานมีคุณภาพชีวิตที่ดี	๒.๑ พัฒนาและปรับปรุงสถานที่ปฏิบัติงานให้มีสภาพแวดล้อมที่เอื้ออำนวยต่อการปฏิบัติงานที่ดียิ่งขึ้น ๒.๒ จัดให้มีกิจกรรมที่เกี่ยวกับการเสริมสร้างสุขภาพที่ดีแก่ผู้ปฏิบัติงาน ๒.๓ สำรวจความต้องการเพื่อจัดสวัสดิการที่เหมาะสม ๒.๔ การยกย่องให้รางวัลบุคลากรภายในหน่วยงาน ๒.๕ จัดกิจกรรมเพื่อเสริมสร้างความสัมพันธ์อันดีระหว่างผู้ปฏิบัติงาน
๓. ให้ความสำคัญกับการพัฒนาทรัพยากรบุคคลอย่างเป็นรูปธรรมและต่อเนื่อง	๓.๑ จัดให้มีการฝึกอบรมและพัฒนาบุคลากรทุกระดับอย่างทั่วถึง ๓.๒ จัดโครงการเสริมสร้างคุณธรรม และจริยธรรมบุคลากรในหน่วยงาน ๓.๓ จัดทำแผนความก้าวหน้าในสายงานอาชีพของบุคลากรทุกตำแหน่ง

หมวดที่ ๓ การส่งเสริมและผลักดันการปฏิบัติตามนโยบายการกำกับดูแลองค์การที่ดีของกรมป่าไม้

เพื่อให้การปฏิบัติงานมีผลดีตามนโยบายการกำกับดูแลองค์การที่ดีของกรมป่าไม้ จึงกำหนดหลักปฏิบัติที่สำคัญดังนี้

๑) จะสื่อสารให้บุคลากรทุกคนได้รับทราบและมีความเข้าใจเกี่ยวกับนโยบายการกำกับดูแลองค์การที่ดีอย่างทั่วถึง

๒) จะจัดระบบบริหารธรรมาภิบาลที่มีประสิทธิภาพเพื่อให้ทุกคนมั่นใจว่าบุคลากรและองค์การจะปฏิบัติตามแนวทางการปฏิบัติตามนโยบายการกำกับดูแลองค์การที่ดีฉบับนี้อย่างเคร่งครัด โดยจะถือเสมือนว่าเป็นข้อปฏิบัติขององค์การข้อหนึ่ง ที่บุคลากรทุกระดับต้องทำความเข้าใจ ยึดมั่น และปฏิบัติให้ถูกต้องในการทำงานประจำวัน และไม่มีบุคคลใดที่จะมีสิทธิ หรืออนุญาตให้บุคลากรของกรมป่าไม้คนใด กระทำการใดที่ขัดต่อนโยบายฉบับนี้

๓) คาดหวังให้บุคลากรทุกคนมีการรายงานโดยสุจริตถึงการปฏิบัติงานที่ขัดหรือสงสัยว่าจะขัดต่อหลักการต่างๆ ในมาตรการฉบับนี้ต่อผู้บังคับบัญชาโดยตรง หรือในกรณีที่ไม้อาจรายงานต่อผู้บังคับบัญชาได้ อาจขอคำปรึกษาจากผู้บริหารระดับสูง หรือสำนักบริหารงานกลาง ส่วนการเจ้าหน้าที่โดยข้อมูลที่ให้นั้นให้ถือปฏิบัติเป็นข้อมูลลับ ทั้งนี้ ผู้บังคับบัญชาเองมีหน้าที่ในการสอดส่องดูแล และให้คำแนะนำผู้ใต้บังคับบัญชาตามลำดับชั้นให้ปฏิบัติให้สอดคล้องกับแนวทางปฏิบัติตามนโยบายการกำกับดูแลองค์การที่ดีฉบับนี้

๔) นโยบายการกำกับดูแลองค์การที่ดีฉบับนี้ จะได้รับการพิจารณาปรับปรุงให้เป็นปัจจุบันทุกปี

๕) จะกำหนดแนวทางการวัดและประเมินผลการปฏิบัติตามนโยบายการกำกับดูแลองค์การที่ดีตามตัวชี้วัดที่กำหนดไว้ต่อไปอย่างเป็นระบบ รวมทั้งมีการประเมินตนเองอย่างสม่ำเสมอ

๖) หากผู้ใดมีข้อสงสัยเกี่ยวกับความหมาย แนวทางปฏิบัติ หรือต้องการคำแนะนำเกี่ยวกับนโยบายการกำกับดูแลองค์การที่ดีฉบับนี้ สามารถติดต่อหรือสอบถามได้ที่ กลุ่มพัฒนาระบบบริหาร โทร ๐๒ ๕๖๑ ๔๒๙๒-๓ ต่อ ๕๒๔๐, ๕๐๔๘

จัดทำโดย

กพร.ปม.

กลุ่มพัฒนาระบบบริหาร กรมป่าไม้

มิถุนายน ๒๕๕๔