



รายงานผลการจัดทำ
ลักษณะสำคัญขององค์กร
ของกรมป่าไม้
ประจำปีงบประมาณ พ.ศ. ๒๕๕๔

๑. ลักษณะองค์กร

พระบาทสมเด็จพระจุลจอมเกล้าเจ้าอยู่หัว รัชกาลที่ ๕ ทรงพระกรุณาโปรดเกล้าฯ ให้ก่อตั้งกรมป่าไม้ขึ้น เมื่อวันที่ ๑๘ กันยายน พ.ศ. ๒๔๓๙ สังกัดกระทรวงมหาดไทยเพื่อให้มีหน้าที่ในการคุ้มครองและส่งเสริมความอุดมสมบูรณ์ของป่าไม้ เพื่อจัดวางโครงการทำไม้ และเพื่อให้ป่าไม้อำนวยประโยชน์ด้านเศรษฐกิจให้แก่ประชาชนอย่างมาก และยืนนานที่สุด กรมป่าไม้ได้มีการย้ายสังกัดหลายครั้ง จากกระทรวงมหาดไทย กระทรวงเกษตรธิการ กระทรวงเศรษฐกิจ กระทรวงเกษตรและสหกรณ์

ต่อมาเมื่อปี พ.ศ. ๒๕๔๖ ได้มีพระราชกฤษฎีกาโอนกรมป่าไม้ มาสังกัดกระทรวงทรัพยากรธรรมชาติและสิ่งแวดล้อม ประกาศในราชกิจจานุเบกษา เล่ม ๑๒๐ ตอนที่ ๙๓ ก เมื่อวันที่ ๓๐ กันยายน ๒๕๔๖ มาตรา ๓ วรรค ๒ กำหนดให้กรมป่าไม้มีอำนาจหน้าที่ในการอนุรักษ์ สงวน คุ้มครอง ป่า ทุ่งหญ้า อนุรักษ์ รักษา ส่งเสริม ทำนุบำรุงป่า และดำเนินการเกี่ยวกับการป่าไม้ การทำไม้ การเก็บหาของป่า การใช้ประโยชน์ที่ดินป่าไม้ และการอื่นเกี่ยวกับป่าและอุตสาหกรรมป่าไม้ และต่อมาในปี พ.ศ. ๒๕๔๗ ได้มีกฎกระทรวงแบ่งส่วนราชการกรมป่าไม้ กระทรวงทรัพยากรธรรมชาติและสิ่งแวดล้อม พ.ศ. ๒๕๔๗ ประกาศในราชกิจจานุเบกษา เล่ม ๑๒ ตอนที่พิเศษ ๒๖ ก เมื่อวันที่ ๒๔ มิถุนายน ๒๕๔๗

และเมื่อปี พ.ศ. ๒๕๕๑ ได้มีกฎกระทรวงแบ่งส่วนราชการกรมป่าไม้ กระทรวงทรัพยากรธรรมชาติและสิ่งแวดล้อม พ.ศ. ๒๕๕๑ ประกาศในราชกิจจานุเบกษา เล่ม ๑๒๕ ตอนที่ ๖๓ ก เมื่อวันที่ ๒ พฤษภาคม ๒๕๕๑ กำหนดให้กรมป่าไม้มีภารกิจเกี่ยวกับการอนุรักษ์ สงวน คุ้มครอง ป่า ทุ่งหญ้า อนุรักษ์ รักษา ส่งเสริม ทำนุบำรุงป่า และดำเนินการเกี่ยวกับการป่าไม้ การทำไม้ การเก็บหาของป่า การใช้ประโยชน์ที่ดินป่าไม้ และการอื่นเกี่ยวกับป่าและอุตสาหกรรมป่าไม้ ให้เป็นไปตามระเบียบและกฎหมายที่เกี่ยวข้อง ด้วยกลยุทธ์เสริมสร้างความร่วมมือของประชาชนเป็นหลัก เพื่อเพิ่มมูลค่าทางเศรษฐกิจของประเทศ และพัฒนาคุณภาพชีวิตของประชาชน และภารกิจอื่นตามที่กฎหมายกำหนดให้เป็นอำนาจหน้าที่ของกรมป่าไม้

ก. ลักษณะพื้นฐานของส่วนราชการ

(๑) พันธกิจหรือหน้าที่ตามกฎหมายของกรมป่าไม้

๑.๑ พันธกิจ

- ๑) ป้องกันรักษาป่า
- ๒) จัดการที่ดินป่าไม้
- ๓) ป่า ทุ่งหญ้าทรัพยากรป่าไม้
- ๔) ส่งเสริมการปลูกป่าในเชิงเศรษฐกิจ

- ๕) ส่งเสริมการมีส่วนร่วมจัดการทรัพยากรป่าไม้ในรูปแบบป่าชุมชน ป่าในเมือง วนเกษตร และอื่นๆ
- ๖) พัฒนาการอนุญาต และการบริการ
- ๗) วิจัยและพัฒนาเทคโนโลยีที่เหมาะสมในการจัดการและใช้ประโยชน์ทรัพยากรป่าไม้

รวมถึงการกำหนดมาตรฐานการรับรองและวิธีการในการให้บริการแก่ผู้รับบริการ

๑.๒ อำนาจหน้าที่ตามกฎหมาย

๑) ควบคุม กำกับ ดูแล ป้องกันการบุกรุก การทำลายป่า และการกระทำผิดในพื้นที่รับผิดชอบตามกฎหมายว่าด้วยป่าไม้ กฎหมายว่าด้วยป่าสงวนแห่งชาติ กฎหมายว่าด้วยสวนป่า กฎหมายว่าด้วยเชื้อเพลิงฟอสซิล กฎหมายว่าด้วยป่าชุมชน และกฎหมายอื่นที่เกี่ยวข้อง

๒) ศึกษา วิจัย วางแผน และประสานงานเกี่ยวกับการปลูกป่าเพื่อการฟื้นฟูสภาพป่าและระบบนิเวศ

๓) ส่งเสริมการปลูกป่า การจัดการป่าชุมชน และการปลูกสร้างสวนป่าเชิงเศรษฐกิจในลักษณะสวนป่าภาคเอกชนและสวนป่าในรูปแบบอื่นที่เกี่ยวข้อง ตลอดจนศึกษาวิเคราะห์และประเมินสถานการณ์ป่าเศรษฐกิจของตลาดในประเทศและต่างประเทศ

๔) อนุรักษ์ คุ้มครอง ดูแลรักษา และจัดการให้มีการใช้ประโยชน์ที่ดินป่าไม้ และการอนุญาตที่เกี่ยวข้องกับการใช้ประโยชน์จากไม้ วัสดุธรรมชาติ ไม้ ที่ดินป่าไม้ และผลิตผลป่าไม้

๕) ศึกษา ค้นคว้า วิจัย และพัฒนาที่เกี่ยวข้องกับป่าไม้และผลิตผลป่าไม้ และที่เกี่ยวข้องกับไม้และผลิตภัณฑ์ไม้

๖) ปฏิบัติการอื่นใดตามที่กฎหมายกำหนดให้เป็นอำนาจหน้าที่ของกรมหรือตามที่กระทรวงหรือคณะรัฐมนตรีมอบหมาย

๑.๓ แนวทางและวิธีการให้บริการแก่ผู้รับบริการ

๑) **แนวทางการให้บริการ** : กรมป่าไม้มีช่องทางในการให้บริการแก่ผู้รับบริการ ดังต่อไปนี้

- ๑.๑) ผู้รับบริการติดต่อผู้ให้บริการโดยตรง
- ๑.๒) ผ่านระบบอินเทอร์เน็ต (Internet) เช่น website / e-mail / web board
- ๑.๓) สื่อสิ่งพิมพ์ เช่น แผ่นพับ ใบปลิว วารสาร และรายงานประจำปี เป็นต้น
- ๑.๔) โทรศัพท์ / โทรสาร
- ๑.๕) การประชุม / อบรม / สัมมนา
- ๑.๖) วิทยู / โทรทัศน์ / หนังสือพิมพ์
- ๑.๗) นิทรรศการ / ประชาสัมพันธ์เคลื่อนที่ / ห้างสมุด / ศูนย์ข้อมูลข่าวสาร
- ๑.๘) การศึกษาดูงาน
- ๑.๙) สื่อ Multi-media (CD / VCD)

๒) วิธีการให้บริการ

- ๒.๑) ฝึกอบรมเผยแพร่ความรู้แก่ประชาชนด้านการป่าไม้ทุกด้าน
- ๒.๒) การเผยแพร่ความรู้ ความเข้าใจ เพื่อก่อให้เกิดการมีส่วนร่วมในการอนุรักษ์และป้องกันรักษาป่าไม้ และงานวิจัยด้านป่าไม้
- ๒.๓) สนับสนุนด้านงบประมาณเกี่ยวกับการปลูกป่า
- ๒.๔) การให้บริการแจกจ่ายกล้าไม้
- ๒.๕) ให้บริการแนะนำด้านการเพาะเมล็ด เพาะปลูก และบำรุงรักษาต้นไม้
- ๒.๖) ข้อมูลด้านงานวิชาการ งานวิจัย เกี่ยวกับป่าไม้
- ๒.๗) การตรวจพิสูจน์และรับรองชนิดและคุณภาพไม้/ การทดสอบ/ ตรวจวิเคราะห์/ ตรวจรับรองทางวิชาการป่าไม้
- ๒.๘) การบริการและจำหน่ายเมล็ดไม้
- ๒.๙) การให้บริการด้านการอนุมัติและอนุญาต
- การอนุญาตใช้ประโยชน์พื้นที่ป่าไม้
 - การอนุญาตไม้และของป่า
 - การอนุญาตเลื่อยโซ่ยนต์
 - การอนุญาตด้านอุตสาหกรรมไม้
- ๒.๑๐) การให้คำปรึกษา ตรวจสอบ และออกหนังสือการรับรองไม้ ผลิตภัณฑ์ไม้ และถ่านไม้
- ๒.๑๑) การให้คำแนะนำและบริการด้านการบริหารจัดการป่าไม้
- ๒.๑๒) การสร้างพื้นที่สีเขียว และพื้นที่นันทนาการในรูปแบบสวนสาธารณะ
- ๒.๑๓) การขึ้นทะเบียนสวนป่าตาม พ.ร.บ. สวนป่า พ.ศ. ๒๕๓๕
- ๒.๑๔) การตรวจสอบรับรองสิทธิ์ทำกินและออกเอกสารสิทธิ์
- ๒.๑๕) การแนะนำและให้คำปรึกษาด้านบังคับใช้ป่าไม้

(๒) วิสัยทัศน์ เป้าประสงค์หลัก ค่านิยม และวัฒนธรรมของกรมป่าไม้

วิสัยทัศน์	เป็นหน่วยงานหลักในการบริหารจัดการทรัพยากรป่าไม้เพื่อประโยชน์สูงสุดของประเทศชาติ
เป้าประสงค์หลัก	๑. ทรัพยากรป่าไม้ได้รับการบริหารจัดการอย่างมีประสิทธิภาพ ๒. ความหลากหลายทางชีวภาพในพื้นที่ป่าไม้ได้รับการปกป้อง ดูแล และใช้ประโยชน์ให้เกิดมูลค่าทางเศรษฐกิจอย่างยั่งยืนและเป็นธรรม
วัฒนธรรม	๑. มุ่งเน้นผลสัมฤทธิ์ของการทำงาน ๒. มีความรับผิดชอบ ๓. การทำงานเป็นทีม
ค่านิยม	I AM RFD มีความหมาย ดังต่อไปนี้ I : Intellectual คือ การปฏิบัติงานอย่างชาญฉลาด หมายถึง ปฏิบัติหน้าที่อย่างชาญฉลาด บนพื้นฐานของความรู้ ประสบการณ์ การนำนวัตกรรมที่ทันสมัยมาใช้ในการพัฒนางาน และสามารถปรับตัวให้ทันต่อการเปลี่ยนแปลง A : Activeness คือ การปฏิบัติงานเชิงรุก หมายถึง ปฏิบัติหน้าที่อย่างมีเป้าหมาย มีทิศทางที่สอดคล้องกับภารกิจ วิสัยทัศน์กรมป่าไม้ M : Open Mind คือ การเปิดใจกว้าง มีจิตบริการ หมายถึง การเปิดโอกาสให้ทุกภาคส่วน เข้ามามีส่วนร่วมในการจัดการทรัพยากรป่าไม้ ให้บริการอย่างมีคุณภาพ โปร่งใส และเสมอภาคต่อผู้รับบริการ R : Responsibility คือ มีความรับผิดชอบ หมายถึง ปฏิบัติงานด้วยความรับผิดชอบต่อตนเอง ต่อสังคม และรับผิดชอบต่อผลการกระทำของตน รับผิดชอบต่อผลที่มีต่อประชาชน และกรมป่าไม้ ไม่ว่าจะอยู่ในหรือนอกหน้าที่ F : Faith คือ การรักษาความสัตย์สุจริต หมายถึง การปฏิบัติหน้าที่ด้วยความซื่อสัตย์ต่อตนเอง ต่อผู้รับงาน ต่อประชาชน และต่อหน้าที่ราชการโดยคำนึงถึงผลประโยชน์ส่วนรวม D : Development คือ ใฝ่เรียนรู้และพัฒนาตนเอง หมายถึง การศึกษา แสวงหาความรู้ในด้านวิชาการเทคโนโลยีที่เหมาะสม เพื่อพัฒนาศักยภาพตนเองอยู่เสมอ

๓) ลักษณะโดยรวมของบุคลากรกรมป่าไม้

๓.๑) สรุปกรอบอัตรากำลังของบุคลากรกรมป่าไม้ทั้งหมด

ลำดับที่	ประเภทกลุ่มงาน	จำนวน (คน)	ร้อยละ
ข้าราชการ			
๑	บริหารต้น	๓.๐๐	๐.๐๓
๒	บริหารสูง	๑.๐๐	๐.๐๑
๓	อำนวยการต้น	๑๗.๐๐	๐.๑๖
๔	อำนวยการสูง	๖.๐๐	๐.๐๖
๕	ปฏิบัติการ-ชำนาญการพิเศษ	๗๗/๗.๐๐	๗.๑๙
	ปฏิบัติงาน-ชำนาญงาน	๑,๑๔๗.๐๐	๑๐.๖๑
๘	เชี่ยวชาญ	๕.๐๐	๐.๐๕
๙	ทรงคุณวุฒิ	-	-
๑๒	อาวุโส	๑๔๗	๑.๓๖
๑๓	ทักษะพิเศษ	-	-
รวม		๒,๑๐๓	๑๙.๔๗
ลูกจ้างประจำ			
๑๔	กลุ่มงานบริการพื้นฐาน	๔๖๖.๐๐	๔.๓๑
๑๕	กลุ่มงานสนับสนุน	๑,๕๓๓.๐๐	๑๔.๑๘
๑๖	กลุ่มงานช่าง	๖๓.๐๐	๐.๕๘
รวม		๒,๐๖๒.๐๐	๑๙.๐๗
พนักงานราชการ			
๑๗	พนักงานราชการในสังกัดกรมป่าไม้	๖,๖๔๓.๐๐	๖๑.๔๖
รวม		๖,๖๔๓.๐๐	๖๑.๔๖
รวมทั้งสิ้น		๑๐,๘๐๘.๐๐	๑๐๐.๐๐

๓.๒) กรอบอัตรากำลังของข้าราชการกรมป่าไม้

ลำดับที่	ตำแหน่ง	จำนวน (คน)	ร้อยละ
บริหารระดับสูง			
๑	อธิบดีกรมป่าไม้	๑.๐๐	๐.๐๕
	รวม (คน)	๑.๐๐	๐.๐๕
บริหารระดับต้น			
๒	รองอธิบดีกรมป่าไม้	๓.๐๐	๐.๑๕
	รวม (คน)	๓.๐๐	๐.๑๕
อำนวยการระดับสูง			
๓	ผู้ตรวจราชการกรมป่าไม้	๒.๐๐	๐.๑๐
๔	ผู้อำนวยการ - สำนักจัดการป่าชุมชน (๑) - สำนักป้องกันรักษาป่าและควบคุมไฟป่า (๑) - สำนักวิจัยและพัฒนาการป่าไม้ (๑) - สำนักส่งเสริมการปลูกป่า (๑)	๔.๐๐	๐.๑๙
	รวม (คน)	๖	๐.๒๙
อำนวยการระดับต้น			
๕	ผู้อำนวยการ - สำนักบริหารกลาง (๑) - สำนักแผนงานและสารสนเทศ (๑)	๒	๐.๑๐
๖	ผู้อำนวยการเฉพาะด้าน (วิชาการป่าไม้) - สำนักการอนุญาต (๑) - สำนักจัดการที่ดิน (๑) - สำนักจัดการทรัพยากรป่าไม้ที่ ๑-๑๓ (๑๓)	๑๕	๐.๓๗
	รวม (คน)	๑๗	๐.๘๑

๓.๒) กรอบอัตรากำลังของข้าราชการกรมป่าไม้

ลำดับที่	ตำแหน่ง	จำนวน (คน)	ร้อยละ
ระดับปฏิบัติการ			
๓/	นักวิเคราะห์นโยบายและแผน	๑๓	๐.๖๒
	รวม (คน)	๑๓	๐.๖๒
ระดับปฏิบัติการ หรือ ชำนาญการ			
๔	นักวิชาการคอมพิวเตอร์	๕	๐.๒๔
๕	นักทรัพยากรบุคคล	๑๕	๐.๗๑
๑๐	นักจัดการงานทั่วไป	๑๔	๐.๖๗
๑๑	นิติกร	๑๘	๐.๘๖
๑๒	นักวิชาการเงินและบัญชี	๓/	๐.๓๓
๑๓	นักวิชาการป่าไม้	๓๙/๓/	๑๘.๘๘
๑๔	นักวิชาการพัสดุ	๒	๐.๑๐
๑๕	นักวิทยาศาสตร์	๔	๐.๑๙
๑๖	นักวิชาการเผยแพร่	๔	๐.๑๙
๑๗	นักวิชาการตรวจสอบภายใน	๒	๐.๑๐
๑๘	นักวิชาการโสตทัศนศึกษา	๑	๐.๐๕
	รวม (คน)	๕๖๙	๒๒.๓๐
ระดับชำนาญการ			
๑๙	นักทรัพยากรบุคคล	๔	๐.๑๙
๒๐	นักจัดการงานทั่วไป	๓/	๐.๓๓
๒๑	นักวิชาการเงินและบัญชี	๓	๐.๑๔
๒๒	นักวิชาการป่าไม้	๑๒๙	๖.๑๓
๒๓	นักวิเคราะห์นโยบายและแผน	๕	๐.๒๔
๒๔	เศรษฐกร	๓	๐.๑๔
	รวม (คน)	๑๕๑	๗.๑๘

๓.๒ กรอบอัตรากำลังของข้าราชการกรมป่าไม้ (ต่อ)

ลำดับที่	ตำแหน่ง	จำนวน (คน)	ร้อยละ
ระดับปฏิบัติการ หรือ ข้าราชการ หรือ ข้าราชการพิเศษ			
๒๕	นักวิชาการป่าไม้	๑๐๒	๔.๘๕
๒๖	นักวิทยาศาสตร์	๑๘	๐.๘๖
	รวม (คน)	๑๒๐	๕.๗๑
ระดับชำนาญการ หรือ ข้าราชการพิเศษ			
๒๗	นักวิชาการป่าไม้	๕	๐.๒๔
	รวม (คน)	๕	๐.๒๔
ระดับชำนาญการพิเศษ			
๒๘	นักทรัพยากรบุคคล	๑	๐.๐๕
๒๙	นิติกร	๑	๐.๐๕
๓๐	นักวิชาการเงินและบัญชี	๑	๐.๐๕
๓๑	นักวิชาการป่าไม้	๑๒	๐.๕๗
๓๒	นักวิเคราะห์นโยบายและแผน	๑	๐.๐๕
๓๓	นักวิชาการตรวจสอบภายใน	๑	๐.๐๕
๓๔	นักวิทยาศาสตร์	๒	๐.๑๐
	รวม (คน)	๑๙	๐.๙๐
ระดับเชี่ยวชาญ			
๓๕	นักวิชาการป่าไม้	๕	๐.๒๔
	รวม (คน)	๕	๐.๒๔

๓.๒ กรอบอัตรากำลังของข้าราชการกรมป่าไม้ (ต่อ)

ลำดับที่	ตำแหน่ง	จำนวน (คน)	ร้อยละ
ระดับปฏิบัติงาน หรือ ชำนาญงาน			
๓๖	เจ้าพนักงานป่าไม้	๘๑๘	๓๘.๙๐
๓๗	เจ้าพนักงานธุรการ	๕๙	๒.๘๑
๓๘	นายช่างสำรวจ	๔๕	๒.๑๔
๓๙	เจ้าพนักงานพัสดุ	๓	๐.๑๔
๔๐	เจ้าพนักงานการเงินและบัญชี	๒๓	๑.๐๙
๔๑	เจ้าพนักงานเผยแพร่และประชาสัมพันธ์	๑	๐.๐๕
๔๒	นายช่างศิลป์	๑	๐.๐๕
๔๓	นายช่างไฟฟ้า	๑	๐.๐๕
๔๔	นายช่างเครื่องกล	๑	๐.๐๕
๔๕	นายช่างภาพ	๑	๐.๐๕
	รวม (คน)	๙๕๓	๔๕.๓๒
ระดับชำนาญงาน			
๔๖	เจ้าพนักงานป่าไม้	๑๙๔	๙.๒๒
	รวม (คน)	๑๙๔	๙.๒๒
ระดับอาวุโส			
๔๗	เจ้าพนักงานป่าไม้	๑๔๖	๖.๙๔
๔๘	เจ้าพนักงานการเงินและบัญชี	๑	๐.๐๕
	รวม (คน)	๑๔๗	๖.๙๙
รวมทั้งสิ้น (คน)		๒,๑๐๓	๑๐๐

๓.๒) กรอบอัตรากำลังของข้าราชการ (ตามจำนวนคนครอง ข้อมูล ณ เดือนสิงหาคม ๒๕๕๔)

ลำดับที่	อายุ	บริหาร		อำนวยการ		วิชาการ					ทั่วไป				อายุเฉลี่ยโดยรวม
		ต้น	สูง	ต้น	สูง	ปฏิบัติ การ	ชำนาญ การ	ชำนาญ การพิเศษ	เชี่ยวชาญ	ทรง คุณวุฒิ	ปฏิบัติ งาน	ชำนาญ งาน	อาวุโส	ทักษะ พิเศษ	
๑	อายุเฉลี่ย	๕๖.๓๓	๕๙.๐๐	๕๔.๐๐	๕๑.๖๐	๓๔.๖๓	๔๖.๐๙	๕๑.๓๗	๕๙.๕๐	-	๓๔.๙๑	๔๖.๘๔	๕๒.๔๘	-	๔๙.๗๐
๒	อายุราชการเฉลี่ย	๓๓.๓๓	๓๔.๐๐	๒๙.๘๗	๒๘.๒๐	๖.๗/๑	๒๑.๐๒	๒๖.๔๐	๓๖.๐๐	-	๖.๕๕	๒๔.๓๒	๓๐.๙๒	-	๒๕.๒๑

ลำดับที่	วุฒิการศึกษา	บริหาร		อำนวยการ		วิชาการ					ทั่วไป				รวม(คน)	%
		ต้น	สูง	ต้น	สูง	ปฏิบัติ การ	ชำนาญ การ	ชำนาญ การพิเศษ	เชี่ยวชาญ	ทรง คุณวุฒิ	ปฏิบัติ งาน	ชำนาญ งาน	อาวุโส	ทักษะ พิเศษ		
๑	ต่ำกว่าป.ตรี	-	-	-	-	-	๗.๐๐	๑.๐๐	-	-	๓๕.๐๐	๔๕๗.๐๐	๓๐.๐๐	-	๕๓๐.๐๐	๒๖.๙๓
๒	ป.ตรี	-	-	๔.๐๐	๑.๐๐	๑๒๑.๐๐	๓๑๘.๐๐	๓๕.๐๐	-	-	๓๐.๐๐	๔๖๘.๐๐	๗๗.๐๐	-	๑,๐๕๔.๐๐	๕๓.๕๖
๓	ป.โท	๓.๐๐	๑.๐๐	๑๑.๐๐	๔.๐๐	๓๕.๐๐	๑๔๐.๐๐	๗๕.๐๐	๒.๐๐	-	๑.๐๐	๖๔.๐๐	๓๘.๐๐	-	๓๗๔.๐๐	๑๙.๐๐
๔	ป.เอก	-	-	-	๑.๐๐	-	๔.๐๐	๕.๐๐	-	-	-	-	-	-	๑๐.๐๐	๐.๕๑
รวม		๓.๐๐	๑.๐๐	๑๕.๐๐	๖.๐๐	๑๕๖.๐๐	๔๖๙.๐๐	๑๑๖.๐๐	๒.๐๐	-	๕๖.๐๐	๑,๐๐๙.๐๐	๑๓๕.๐๐	-	๑,๙๖๘.๐๐	๑๐๐.๐๐

เพศชาย	จำนวน ๑,๖๗๒ คน	๘๔.๙๖ %
เพศหญิง	จำนวน ๒๙๖ คน	๑๕.๐๔ %

กพร.ปม.

กลุ่มพัฒนาระบบบริหาร ความโปร่งใส

๓.๓) กรอบอัตรากำลังของลูกจ้างประจำ

ลำดับที่	กลุ่มงาน	จำนวน (คน)	ร้อยละ
กลุ่มงานบริการพื้นฐาน			
๑	พนักงานทั่วไประดับ บ ๑	๑๙๙.๐๐	๙.๖๖
๒	คนสวน ระดับ บ๑	๑.๐๐	๐.๐๕
๓	พนักงานสถานที่ ระดับ บ๑	๔๖.๐๐	๒.๒๓
๔	พนักงานรักษาความปลอดภัย ระดับ บ๑	๒๐๕.๐๐	๙.๙๕
๕	ผู้ดูแลหมวดสถานที่ ระดับ บ๒/หัวหน้า	๑.๐๐	๐.๐๕
๖	พนักงานรับโทรศัพท์ ระดับ บ๑	๒.๐๐	๐.๑๐
๓/	พนักงานเกษตรพื้นฐาน ระดับ บ๑	๑๑.๐๐	๐.๕๓
๘	พนักงานบริการเอกสารทั่วไป ระดับ บ๑	๑.๐๐	๐.๐๕
รวม (คน)		๔๖๖.๐๐	๒๒.๖๑
กลุ่มงานสนับสนุน			
๙	พนักงานการเงินและบัญชี ระดับ ส๓	๑.๐๐	๐.๐๕
๑๐	พนักงานพิมพ์ ระดับ ส๑	๘๘.๐๐	๔.๒๓
๑๑	พนักงานพิมพ์ ระดับ ส๒	๓๑.๐๐	๑.๕๐
๑๒	พนักงานพิมพ์ ระดับ ส๓	๖๒.๐๐	๓.๐๑
๑๓	พนักงานพิมพ์ ระดับ ส๔	๒.๐๐	๐.๑๐
๑๔	พนักงานประจำห้องทดลอง ระดับ ส๑	๔.๐๐	๐.๑๙
๑๕	พนักงานประจำห้องปฏิบัติการ ระดับ ส๑	๔.๐๐	๐.๑๙
๑๖	พนักงานสวนป่า ระดับ ส๑	๒.๐๐	๐.๑๐
๑๓/	พนักงานสวนป่า ระดับ ส๒	๖.๐๐	๐.๒๙
๑๘	พนักงานพิทักษ์ป่า ระดับ ส๑	๙๓/๘.๐๐	๔๓/๔.๕
๑๙	พนักงานขับรถยนต์ระดับ ส๑	๓๕๕.๐๐	๑๓/๒๒
รวม (คน)		๑,๕๓๓.๐๐	๓/๔.๓๘

๓.๓ กรอบอัตรากำลังของลูกจ้างประจำ (ต่อ)

ลำดับที่	กลุ่มงาน	จำนวน (คน)	ร้อยละ
กลุ่มงานช่าง			
๒๐	ผู้ช่วยช่างไม้ระดับ ช๑	๓.๐๐	๐.๓๔
๒๑	ช่างไม้ระดับ ช๒	๓.๐๐	๐.๑๕
๒๒	ช่างเครื่องมือกลระดับ ช๑	๓.๐๐	๐.๑๕
๒๓	ช่างซ่อมบำรุงระดับ ช๒	๑.๐๐	๐.๐๕
๒๔	พนักงานขับเครื่องจักรกลขนาดเบาระดับ ช๑	๓๓.๐๐	๑.๖๐
๒๕	พนักงานขับเครื่องจักรกลขนาดกลางระดับ ช๑	๑๓.๐๐	๐.๖๓
๒๖	พนักงานขับเครื่องจักรกลขนาดหนักระดับ ช๑	๒.๐๐	๐.๑๐
รวม (คน)		๖๒.๐๐	๓.๐๑
รวมทั้งหมด (คน)		๒,๐๖๑.๐๐	๑๐๐.๐๐

ลำดับที่	กลุ่มงาน	อายุเฉลี่ย		วุฒิการศึกษา			
		อายุตัว	อายุราชการ	ต่ำกว่าป.ตรี	ป.ตรี	ป.โท	ป.เอก
๑	กลุ่มงานบริการพื้นฐาน	๕๐.๒๕	๒๒.๖๒	๔๔๑.๐๐	๒๒.๐๐	-	-
๒	กลุ่มงานสนับสนุน	๕๑.๖๐	๒๕.๓/๑	๑,๕๖๐.๐๐	๓/๔.๐๐	๒.๐๐	-
๓	กลุ่มงานช่าง	๕๒.๙๐	๒๓.๐๘	๖๒.๐๐	-	-	-
รวม		๕๑.๕๘	๒๕.๑๔	๑,๙๖๓.๐๐	๙๖.๐๐	๒.๐๐	-
ร้อยละ				๙๕.๒๕	๔.๖๕	๐.๑๐	-

๓.๔) กรอบอัตรากำลังของพนักงานราชการ

ลำดับที่	สายงาน/ ตำแหน่ง	จำนวน (คน)	เพศ	
			ชาย (คน)	หญิง (คน)
๑	ผู้ช่วยพนักงานพิทักษ์ป่า	๘๙.๐๐	๘๖.๐๐	๓.๐๐
๒	ช่างเขียนแผนที่	๑.๐๐	๑.๐๐	-
๓	ช่างสำรวจ	๒๕.๐๐	๒๓.๐๐	๒.๐๐
๔	คณงาน	๑๖๒.๐๐	๙๔.๐๐	๖๘.๐๐
๕	คณงานเพาะชำ	๒๗.๐๐	๑๖.๐๐	๑๑.๐๐
๖	คณงานห้องทดลอง	๓.๐๐	-	๓.๐๐
๗	คณงานเกษตร	๕๓.๐๐	๓๕.๐๐	๑๘.๐๐
๘	เจ้าพนักงานการเกษตร	๑๑๐.๐๐	๗๗.๐๐	๓๓.๐๐
๙	เจ้าพนักงานการเงินและบัญชี	๖๒.๐๐	๖.๐๐	๕๖.๐๐
๑๐	เจ้าพนักงานธุรการ	๑๐๕.๐๐	๑๔.๐๐	๙๑.๐๐
๑๑	เจ้าพนักงานโสตทัศนศึกษา	๒.๐๐	-	๒.๐๐
๑๒	เจ้าหน้าที่การเกษตร	๓๐๙.๐๐	๒๓๐.๐๐	๗๙.๐๐
๑๓	เจ้าหน้าที่การเงินและบัญชี	๑๕.๐๐	๑.๐๐	๑๔.๐๐
๑๔	เจ้าหน้าที่เครื่องคอมพิวเตอร์	๘๒.๐๐	๒๖.๐๐	๕๖.๐๐
๑๕	เจ้าหน้าที่ตรวจป่า	๑,๗๖๓.๐๐	๑,๗๓๘.๐๐	๒๕.๐๐
๑๖	เจ้าหน้าที่ธุรการ	๘๙๔.๐๐	๒๗๕.๐๐	๖๑๙.๐๐
๑๗	เจ้าหน้าที่บริหารงานทั่วไป	๕๐๐.๐๐	๑๒๒.๐๐	๓๗๘.๐๐
๑๘	เจ้าหน้าที่บันทึกข้อมูล	๒๕๐.๐๐	๓๐.๐๐	๒๒๐.๐๐
๑๙	เจ้าหน้าที่เผยแพร่	๑๘.๐๐	๔.๐๐	๑๔.๐๐
๒๐	เจ้าหน้าที่ฝึกอบรม	๑๖.๐๐	๕.๐๐	๑๑.๐๐
๒๑	เจ้าหน้าที่พิมพ์ดีด	๓.๐๐	-	๓.๐๐
๒๒	เจ้าหน้าที่ระบบงานคอมพิวเตอร์	๕.๐๐	๓.๐๐	๒.๐๐
๒๓	เจ้าหน้าที่วิเคราะห์นโยบายและแผน	๔๐.๐๐	๘.๐๐	๓๒.๐๐
๒๔	เจ้าหน้าที่ธุรการ	๑.๐๐	-	๑.๐๐
๒๕	ช่างเขียนแผนที่	๑.๐๐	๑.๐๐	-
๒๖	ช่างเครื่องกล	๓.๐๐	๓.๐๐	-
๒๗	ช่างเครื่องยนต์	๓.๐๐	๓.๐๐	-
๒๘	ช่างซ่อมเครื่องยนต์	๒.๐๐	๒.๐๐	-

๒๙	ช่างเทคนิค	๓.๐๐	๓.๐๐	-
๓๐	ช่างไฟฟ้า	๗.๐๐	๗.๐๐	-
๓๑	ช่างไฟฟ้าสื่อสาร	๕.๐๐	๕.๐๐	-
๓๒	ช่างภาพ	๒.๐๐	๑.๐๐	๑.๐๐
๓๓	ช่างโยธา	๓.๐๐	๓.๐๐	-
๓๔	ช่างศิลป์	๔.๐๐	๓.๐๐	๑.๐๐
๓๕	ช่างสำรวจ	๙๖.๐๐	๙๑.๐๐	๕.๐๐
๓๖	นักวิชาการเกษตร	๓.๐๐	๑.๐๐	๒.๐๐
๓๗	นักวิชาการเงินและบัญชี	๑๙.๐๐	-	๑๙.๐๐
๓๘	นักวิชาการป่าไม้	๑๕๕.๐๐	๕๕.๐๐	๙๗.๐๐
๓๙	นักวิชาการเผยแพร่	๒๑๔.๐๐	๗๒.๐๐	๑๔๒.๐๐
๔๐	นักวิชาการโสตทัศนศึกษา	๒.๐๐	๑.๐๐	๑.๐๐
๔๑	นักวิทยาศาสตร์	๑๓.๐๐	๔.๐๐	๙.๐๐
๔๒	นายช่างเขียนแบบ	๑.๐๐	-	๑.๐๐
๔๓	นายช่างเครื่องยนต์	๖.๐๐	๖.๐๐	-
๔๔	นายช่างไฟฟ้า	๓.๐๐	๓.๐๐	-
๔๕	นายช่างสำรวจ	๓.๐๐	๓.๐๐	-
๔๖	นิติกร	๖๐.๐๐	๓๗.๐๐	๒๓.๐๐
๔๗	บุคลากร	๓.๐๐	-	๓.๐๐
๔๘	ผู้ช่วยเจ้าหน้าที่การเกษตร	๔๒๙.๐๐	๒๓๕.๐๐	๑๙๔.๐๐
๔๙	ผู้ช่วยช่างไม้	๒.๐๐	๒.๐๐	-
๕๐	ผู้ช่วยนักวิจัย	๔๔.๐๐	๑๔.๐๐	๓๐.๐๐
๕๑	ผู้ช่วยพนักงานพิทักษ์ป่า	๖๖๔.๐๐	๖๕๓.๐๐	๑๑.๐๐
๕๒	พนักงานขับเครื่องจักรขนาดกลาง	๒๕.๐๐	๒๓.๐๐	๒.๐๐
๕๓	พนักงานขับรถยนต์	๑.๐๐	๑.๐๐	-
๕๔	พนักงานบริการอัดสำเนา	๑.๐๐	-	๑.๐๐
๕๕	พนักงานพิทักษ์ป่า	๓๕๗.๐๐	๓๕๒.๐๐	๕.๐๐
๕๖	พนักงานเพาะชำ	๑๕.๐๐	๘.๐๐	๗.๐๐
รวม		๖,๖๘๓.๐๐	๔,๓๘๘.๐๐	๒,๒๙๕.๐๐
ร้อยละ			๖๕.๖๖	๓๔.๓๔
อายุตัวเฉลี่ย (ปี)		๔๓ ปี		
อายุราชการเฉลี่ย (ปี)		๕ ปี ๓ เดือน		

ลำดับที่	สายงาน/ตำแหน่ง	วุฒิการศึกษา			
		ต่ำกว่า ป.ตรี	ป.ตรี	ป.โท	ป.เอก
๑	ผู้ช่วยพนักงานพิทักษ์ป่า	๘๙	-	-	-
๒	ช่างเขียนแผนที่	๑	-	-	-
๓	ช่างสำรวจ	๒๕	-	-	-
๔	คณงาน	๑๖๒	-	-	-
๕	คณงานเพาะชำ	๒๓/	-	-	-
๖	คณงานห้องทดลอง	๓	-	-	-
๗	คณงานเกษตร	๕๓	-	-	-
๘	เจ้าพนักงานการเกษตร	๑๑๐	-	-	-
๙	เจ้าพนักงานการเงินและบัญชี	๖๒	-	-	-
๑๐	เจ้าพนักงานธุรการ	๑๐๕	-	-	-
๑๑	เจ้าพนักงานสถิติศึกษา	๒	-	-	-
๑๒	เจ้าหน้าที่การเกษตร	๓๐๙	-	-	-
๑๓	เจ้าหน้าที่การเงินและบัญชี	๑๕	-	-	-
๑๔	เจ้าหน้าที่เครื่องคอมพิวเตอร์	๘๒	-	-	-
๑๕	เจ้าหน้าที่ตรวจป่า	๑๓/๖๓	-	-	-
๑๖	เจ้าหน้าที่ธุรการ	๘๙/๔	-	-	-
๑๗	เจ้าหน้าที่บันทึกข้อมูล	๒๕๐	-	-	-
๑๘	เจ้าหน้าที่เผยแพร่	๑๘	-	-	-
๑๙	เจ้าหน้าที่พิมพ์ดีด	๓	-	-	-
๒๐	เจ้าหน้าที่ธุรการ	๑	-	-	-
๒๑	ช่างเขียนแผนที่	๑	-	-	-
๒๒	ช่างเครื่องกล	๓	-	-	-
๒๓	ช่างเครื่องยนต์	๓	-	-	-
๒๔	ช่างซ่อมเครื่องยนต์	๒	-	-	-
๒๕	ช่างเทคนิค	๓	-	-	-
๒๖	ช่างไฟฟ้า	๓/	-	-	-
๒๗	ช่างไฟฟ้าสื่อสาร	๕	-	-	-
๒๘	ช่างภาพ	๒	-	-	-

๒๙	ช่างโยธา	๓	-	-	-
๓๐	ช่างศิลป์	๔	-	-	-
๓๑	ช่างสำรวจ	๙๖	-	-	-
๓๒	นายช่างเขียนแบบ	๑	-	-	-
๓๓	นายช่างเครื่องยนต์	๖	-	-	-
๓๔	นายช่างไฟฟ้า	๓	-	-	-
๓๕	นายช่างสำรวจ	๓	-	-	-
๓๖	ผู้ช่วยเจ้าหน้าที่การเกษตร	๔๒๙	-	-	-
๓๗	ผู้ช่วยช่างไม้	๒	-	-	-
๓๘	ผู้ช่วยพนักงานพิทักษ์ป่า	๖๖๔	-	-	-
๓๙	พนักงานขับเครื่องจักรขนาดกลาง	๒๕	-	-	-
๔๐	พนักงานขับรถยนต์	๑	-	-	-
๔๑	พนักงานบริการอัสสำเนา	๑	-	-	-
๔๒	พนักงานพิทักษ์ป่า	๓๕๗	-	-	-
๔๓	พนักงานเพาะชำ	๑๕	-	-	-
๔๔	เจ้าหน้าที่บริหารงานทั่วไป	-	๕๐๐	-	-
๔๕	เจ้าหน้าที่ระบบงานคอมพิวเตอร์	-	๕	-	-
๔๖	เจ้าหน้าที่วิเคราะห์นโยบายและแผน	-	๔๐	-	-
๔๗	เจ้าหน้าที่ฝึกอบรม	-	๑๖	-	-
๔๘	นักวิชาการเกษตร	-	๓	-	-
๔๙	นักวิชาการเงินและบัญชี	-	๑๙	-	-
๕๐	นักวิชาการป่าไม้	-	๑๕๔	-	-
๕๑	นักวิชาการเผยแพร่	-	๒๑๔	-	-
๕๒	นักวิชาการโสตทัศนศึกษา	-	๒	-	-
๕๓	นักวิทยาศาสตร์	-	๑๓	-	-
๕๔	นิติกร	-	๖๐	-	-
๕๕	บุคลากร	-	๓	-	-
๕๖	ผู้ช่วยนักวิจัย	-	๔๔	-	-
รวม		๕,๖๑๐	๑,๐๓๓		
ร้อยละ		๘๓.๙๔	๑๖.๐๖		

๓.๕) ข้อกำหนดพิเศษด้านการปฏิบัติงาน

เพื่อความปลอดภัยในการปฏิบัติหน้าที่ กรมป่าไม้ได้ออกระเบียบ และคำสั่งเพื่อระบุข้อกำหนดพิเศษในการปฏิบัติงาน ดังนี้

๑. ระเบียบกรมป่าไม้ว่าด้วยการใช้อาวุธปืน และเครื่องกระสุนปืน พ.ศ. ๒๕๔๕
๒. คำสั่งกรมป่าไม้ที่ ๕๒๕/ ๒๕๔๕ ลงวันที่ ๑๑ มีนาคม พ.ศ. ๒๕๔๕ เรื่อง หลักเกณฑ์การเก็บการบำรุงรักษาอาวุธปืนและเครื่องกระสุนปืน
๓. คำสั่งกรมป่าไม้ที่ ๕๒๖/ ๒๕๔๕ ลงวันที่ ๑๑ มีนาคม พ.ศ. ๒๕๔๕ เรื่อง มอบอำนาจการอนุญาตให้พนักงานเจ้าหน้าที่พกอาวุธปืน และเครื่องกระสุนปืนติดตัว
๔. คำสั่งกรมป่าไม้ที่ ๕๒๗/ ๒๕๔๕ ลงวันที่ ๑๑ มีนาคม พ.ศ. ๒๕๔๕ เรื่อง มอบอำนาจการอนุมัติให้หน่วยงานใช้อาวุธปืนและเครื่องกระสุนปืนฝึกซ้อมยิง

(๔) เทคโนโลยี อุปกรณ์ และสิ่งอำนวยความสะดวกที่สำคัญในการให้บริการและการปฏิบัติงาน

<p>เทคโนโลยี</p>	<p>๑.เทคโนโลยีข้อมูล (Information Technology)</p> <ul style="list-style-type: none"> - ระบบเครือข่ายคอมพิวเตอร์กรมป่าไม้ - ระบบฐานข้อมูล - ระบบปฏิบัติการภูมิศาสตร์สนเทศ - ระบบสารบรรณอิเล็กทรอนิกส์ <p>๒.เทคโนโลยีการติดต่อสื่อสาร / ประชาสัมพันธ์</p> <ul style="list-style-type: none"> - อีเล็กทรอนิกส์เมลล์ (E-mail) อินทราเน็ต (Intranet) อินเทอร์เน็ต (Internet) - ตู้ ปณ. ๑๖๑ - VDO conference - e-Petition (ระบบการรับเรื่องร้องเรียน) - eqso (ระบบสื่อสารวิทยุผ่าน Internet) - ระบบโทรศัพท์ / โทรสาร/ โทรศัพท์เคลื่อนที่
<p>อุปกรณ์</p>	<p>๑. อุปกรณ์สำนักงาน เช่น เครื่องคอมพิวเตอร์ (P.C./Notebook) / Scanner/ เครื่องโทรศัพท์สำนักงาน / เครื่องโทรสาร / โสตทัศนอุปกรณ์ / กล้องถ่ายรูป / กล้องถ่ายวิดีโอ เป็นต้น</p> <p>๒. เครื่องคอมพิวเตอร์ลูกข่าย (Lan Workstation)</p> <p>๓. เครื่อง Terminal สำหรับการเรียกรายงานทางการเงินในระบบ GFMS</p> <p>๔. อุปกรณ์สื่อสาร เช่น วิทยุสื่อสาร / โทรศัพท์มือถือ เป็นต้น</p> <p>๕. เครื่องจับพิกัดดาวเทียม (GPS)</p> <p>๖. เครื่องมือทางวิทยาศาสตร์ และอุปกรณ์ที่จำเป็นในการปฏิบัติงานศึกษาวิจัยด้านป่าไม้</p> <p>๗. เครื่องแปรรูปไม้</p> <p>๘. ยานพาหนะและขนส่ง เช่น รถตู้ /รถยนต์ขนาด ๑ ตัน (รถปีกอ๊พ ๔ ประตู)/ เรือ เป็นต้น</p> <p>๙. ยานพาหนะ และเครื่องมือดับไฟป่า</p> <p>๑๐. อาวุธปืน</p>

(๔) เทคโนโลยี อุปกรณ์ และสิ่งอำนวยความสะดวกที่สำคัญในการให้บริการและการปฏิบัติงาน (ต่อ)

สิ่งอำนวยความสะดวก (สถานที่ให้บริการ สถานที่ทำงาน)	<ol style="list-style-type: none"> ๑. สำนักจัดการทรัพยากรป่าไม้ที่ ๑ - ๑๓ และสำนักจัดการทรัพยากรป่าไม้สาขาที่ ๑-๖ ๒. ส่วนป่าเพื่อการท่องเที่ยว ๓. ศูนย์เพาะชำกล้าไม้ ๔. สถานีเพาะชำกล้าไม้ ๕. ศูนย์ส่งเสริมการควบคุมไฟป่าประจำทุกส่วนภูมิภาค ๖. หน่วยส่งเสริมการควบคุมไฟป่าที่ ๑-๑๕ ๗. ห้องปฏิบัติการวิทยาศาสตร์ ๘. ศูนย์วิจัยและสถานีวิจัย ๙. ศูนย์เรียนรู้ ๑๐. ศูนย์บริการประชาชน ๑๑. ส่วนฝึกอบรม ๑๒. ลานจอดอากาศยาน ๑๓. สถานที่จอดรถยนต์ ๑๔. ห้องสมุด (ใช้ร่วมกับกรมอุทยานแห่งชาติ สัตว์ป่าและพันธุ์พืช) ๑๕. ห้องประชุม ๑๖. โรงอาหาร ๑๗. สวนพักผ่อน
---	---

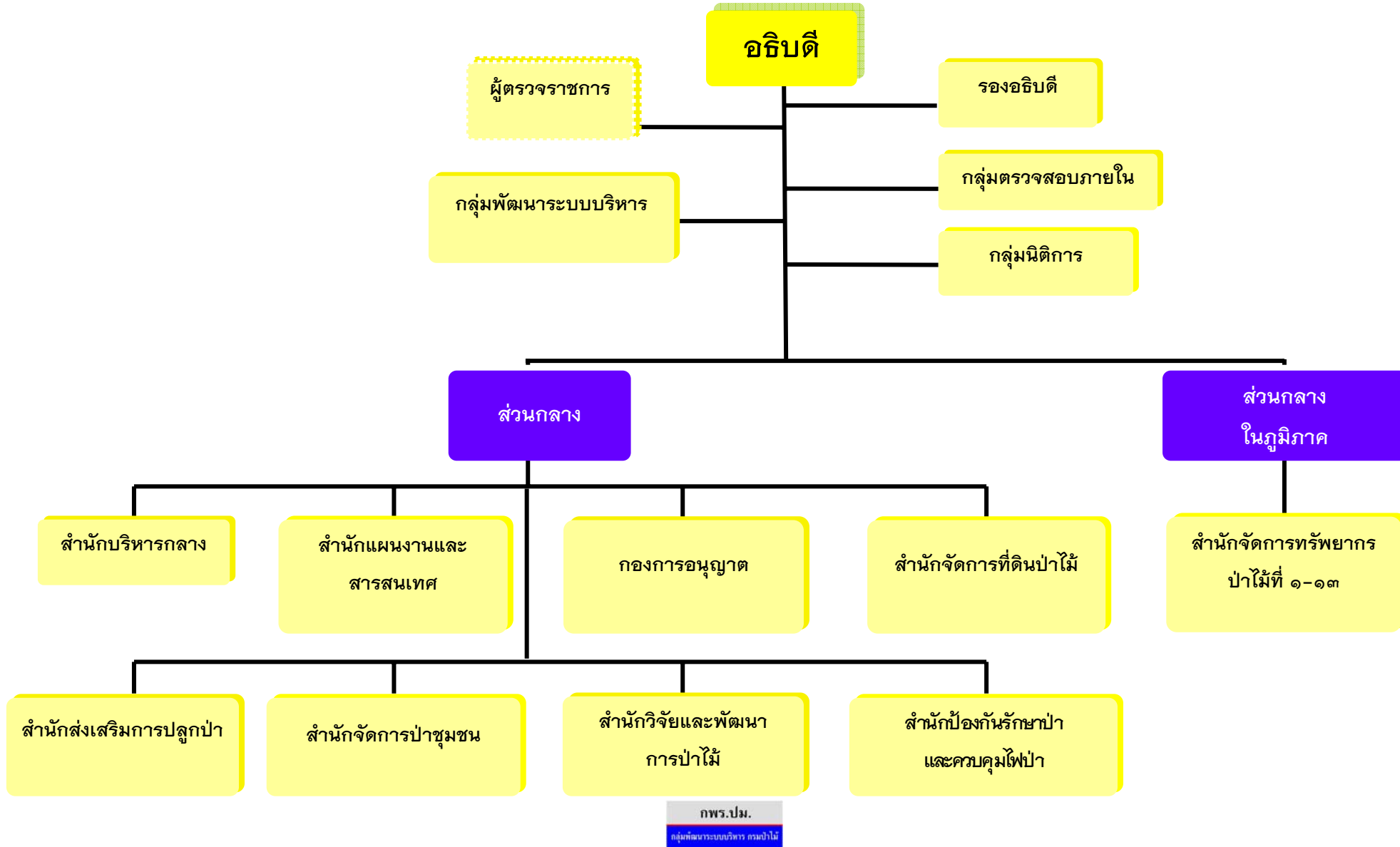
(๕) กฎหมาย กฎ ระเบียบ ข้อบังคับที่สำคัญในการส่งมอบงานบริการหลักของกรมป่าไม้

กฎหมาย กฎระเบียบ ข้อบังคับ	เนื้อหาสาระสำคัญของกฎหมาย กฎระเบียบ ข้อบังคับ
๑. พระราชบัญญัติป่าไม้ พุทธศักราช ๒๔๘๔ และที่ แก้ไขเพิ่มเติม รวมทั้ง พระราชกฤษฎีกา กฎกระทรวง ข้อกำหนด และประกาศที่เกี่ยวข้อง	ควบคุมการทำไม้ การเก็บหาของป่า การทำไม้หวงห้าม ตราประทับไม้ การนำไม้และของป่า เคลื่อนที่ การควบคุมไม้ในลำน้ำ การควบคุมการแปรรูปไม้ การแผ้วถางป่า การดำเนินการ เกี่ยวกับไม้และอุตสาหกรรมไม้
๒. พระราชบัญญัติป่าสงวน แห่งชาติ พ.ศ. ๒๕๐๗/ รวมทั้งพระราชกฤษฎีกา กฎกระทรวง ข้อกำหนด และประกาศที่เกี่ยวข้อง	การกำหนดป่าสงวนแห่งชาติ การควบคุม รักษาป่าสงวนแห่งชาติ
๓. พระราชบัญญัติสวนป่า พ.ศ. ๒๕๓๕ รวมทั้ง พระราชกฤษฎีกา กฎกระทรวง ข้อกำหนด และประกาศที่เกี่ยวข้อง	การรับรองและคุ้มครองสิทธิ การทำไม้หวงห้ามที่ได้จากการปลูกสร้างสวนป่า เพื่อ สนับสนุน ส่งเสริมให้มีการปลูกสร้างสวนป่า ส่งเสริมอาชีพให้ประชาชนมีงานทำ และผลิต ไม้เพื่อเป็นสินค้า เพิ่มพื้นที่ป่าไม้ และให้ผู้ที่ จะทำการปลูกสร้างสวนป่ามีความมั่นใจในสิทธิ และประโยชน์ที่ได้รับจากการปลูกสร้างสวนป่า
๔. พระราชบัญญัติ เลื่อยโซ่ยนต์ พ.ศ.๒๕๔๕ รวมทั้งพระราชกฤษฎีกา กฎกระทรวง ข้อกำหนด และประกาศที่เกี่ยวข้อง	ควบคุมการมีเลื่อยโซ่ยนต์ไว้ในครอบครอง และการนำเข้ามาในราชอาณาจักร เพิ่มมาตรการ ในการป้องกันและปราบปรามการบุกรุกทำลายป่าตามนโยบายของรัฐบาล และเพื่อมิให้เป็น อุปสรรคต่อการประกอบอาชีพที่ต้องใช้เลื่อยโซ่ยนต์โดยสุจริต

หมายเหตุ : กฎหมาย กฎระเบียบ ข้อบังคับที่สำคัญ หมายถึง กฎหมาย กฎระเบียบ ข้อบังคับที่ออกโดยหน่วยงานอื่นที่ไม่เป็น
การบังคับกับส่วนราชการทั่วไป หรือ ออกโดยส่วนราชการเอง ซึ่งเป็นข้อผูกพันที่สำคัญที่ส่วนราชการจะต้องปฏิบัติตาม
(สำนักงาน ก.พ.ร. วิธีสืบค้นวัสดุสารสนเทศ.[ออนไลน์].เข้าถึงได้จาก [http://www.rayong.go.th/Strategy/PMQA_๑๖/
data/๒๕๕๒/PMQAbook๑/RnD_technique_manual/Intro_p๐๑-๐๙. pdf](http://www.rayong.go.th/Strategy/PMQA_๑๖/data/๒๕๕๒/PMQAbook๑/RnD_technique_manual/Intro_p๐๑-๐๙. pdf). (วันที่ค้นข้อมูล: ๙ กันยายน ๒๕๕๔).

ข. ความสัมพันธ์ภายในภายนอกองค์การ

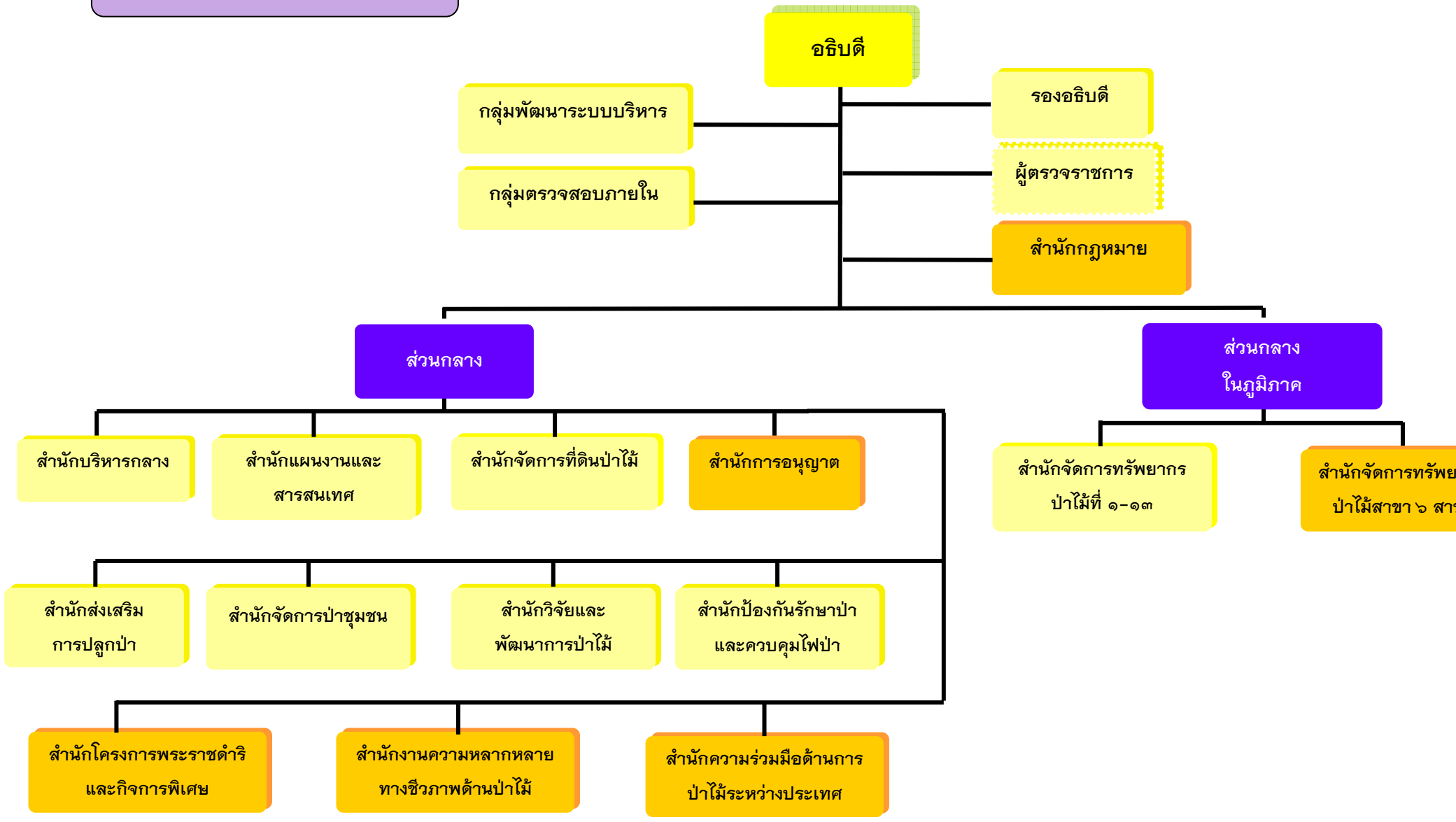
(๖) โครงสร้างองค์กรและวิธีการจัดการที่แสดงถึงการกำกับดูแลตนเองที่ดีของกรมป่าไม้



กพร.ปม.

กลุ่มพัฒนาระบบบริหาร กรมป่าไม้

โครงสร้างการบริหารงานภายใน



วิธีการกำกับดูแลองค์กรที่ดี

กรมป่าไม้มีแนวทางการกำกับดูแลองค์กรที่ดี ดังนี้

- ๑) มีระบบการกำกับดูแลและแบ่งส่วนภารกิจในการปฏิบัติงานที่ชัดเจน
- ๒) มีกลุ่มตรวจสอบภายในที่ขึ้นตรงกับอธิบดีกรมป่าไม้ และกลุ่มพัฒนาระบบบริหารที่ขึ้นตรงต่อรองอธิบดีกรมป่าไม้
 - ๓) ประกาศมาตรฐานทางคุณธรรมและจริยธรรมของข้าราชการและพนักงานหรือลูกจ้างอื่นของกรมป่าไม้
 - ๔) ข้อบังคับว่าด้วยจรรยาข้าราชการกรมป่าไม้ พ.ศ. ๒๕๕๒
 - ๕) มีแผนปฏิบัติการป้องกันและปราบปรามการทุจริตและประพฤติมิชอบของกรมป่าไม้
 - ๖) ดำเนินการจัดทำมาตรการ/ โครงการภายใต้นโยบายการกำกับดูแลองค์กรที่ดีทั้ง ๔ ด้านในทุกสำนัก/กลุ่ม
 - ๓) จัดวางระบบควบคุมภายในตามระเบียบคณะกรรมการตรวจเงินแผ่นดินว่าด้วยการกำหนดมาตรฐานการควบคุมภายใน พ.ศ. ๒๕๔๔
 - ๔) จัดทำแผนบริหารความเสี่ยง และการจัดทำมาตรการลดผลกระทบทางลบที่เกิดขึ้นต่อสังคม และมีการดำเนินการตามแผนและมาตรการที่กำหนด
 - ๕) เปิดโอกาสให้ประชาชนเข้ามามีส่วนร่วมในกิจกรรม/ โครงการของกรมป่าไม้
 - ๑๐) จัดช่องทางในการรับเรื่องร้องเรียน และกำหนดวิธีการ/ ขั้นตอนในการจัดการข้อร้องเรียนที่ชัดเจน
 - ๑๑) กำหนดตัวชี้วัดที่สอดคล้องเชื่อมโยงกับปัจจัยความสำเร็จของนโยบาย เป้าประสงค์ของกรมป่าไม้ และประสิทธิภาพในการปฏิบัติงานของบุคลากร
 - ๑๒) ดำเนินการจัดทำแผนยุทธศาสตร์และแผนกลยุทธ์ของกรมป่าไม้ ที่เชื่อมโยงกับแผนบริหารราชการแผ่นดิน/ นโยบายรัฐบาล แผนพัฒนาเศรษฐกิจและสังคมแห่งชาติ ฉบับที่ ๑๑ และยุทธศาสตร์ของกระทรวงทรัพยากรธรรมชาติและสิ่งแวดล้อม
 - ๑๓) มีระบบการติดตามผลการปฏิบัติงานตามลำดับชั้น

(๓) ส่วนราชการหรือองค์กรที่เกี่ยวข้องกันในการให้บริการหรือส่งมอบงานร่วมกับกรมป่าไม้

ส่วนราชการ / องค์กรที่เกี่ยวข้อง	บทบาทหน้าที่ ในการปฏิบัติร่วมกัน	ข้อกำหนดที่สำคัญ ในการปฏิบัติงานร่วมกัน	แนวทางและวิธีการ สื่อสารระหว่างกัน
๑. กรมอุทยาน แห่งชาติ สัตว์ป่า และ พันธุ์พืช และกรม ทรัพยากรทางทะเล และชายฝั่ง	-ป้องกันปราบปรามการ กระทำผิดกฎหมาย	-ปกป้องรักษาป่าไม้ให้ถูก ทำลาย	- หนังสือราชการ - โทรศัพท์ - โทรสาร - Internet - ติดต่อประสานงาน โดยตรง
๒. สำนักงาน ทรัพยากรธรรมชาติ และสิ่งแวดล้อม จังหวัด อำเภอ และ องค์การบริหารส่วน ตำบล องค์การส่วน ท้องถิ่น จังหวัด	-รับทราบการจัดตั้งป่า ชุมชนและประสานงานแจ้ง หน่วยงานที่เกี่ยวข้อง -ให้ความเห็นกรณีจัดตั้งป่า ชุมชนในที่สาธารณะ -ให้ความเห็นในกรณีจัดตั้ง ป่าชุมชนในพื้นที่องค์การ บริหารส่วนตำบล -ป้องกันปราบปรามการ กระทำผิดกฎหมาย	-ติดต่อประสานงาน สนับสนุน ข้อมูลพื้นฐานด้านเศรษฐกิจ สังคม -ปกป้องรักษาป่าไม้ให้ถูกทำลาย	- หนังสือราชการ - โทรศัพท์/โทรสาร - จดหมายข่าว/ข่าว ประชาสัมพันธ์ - www.forest.go.th - ติดต่อประสานงาน โดยตรง
๓. หน่วยงานราชการ กลางในส่วนภูมิภาค สำนักจัดการ ทรัพยากรป่าไม้ ที่ ๑- ๑๓ และสำนักจัดการ ทรัพยากรป่าไม้สาขา ที่ ๑-๖	-ติดตาม คมคุม ตรวจสอบ ประเมินผล และรายงานผล ปฏิบัติการส่งเสริมการจัดการ ป่าชุมชนทุกขั้นตอน -สนับสนุนข้อมูลพื้นฐาน ข้อมูล สารสนเทศที่จำเป็น -ป้องกันปราบปรามการกระทำ ผิดกฎหมาย -ส่งเสริมและสนับสนุนการปลูก ป่าในพื้นที่ดินของรัฐและการ ปลูกสวนป่าไม้ที่ดินเอกชน	- ดำเนินการตามนโยบายและ แผนการปฏิบัติงานที่กำหนด -ปกป้องรักษาป่าไม้ให้ถูกทำลาย	- หนังสือราชการ - โทรศัพท์/โทรสาร - จดหมายข่าว/ข่าว ประชาสัมพันธ์ - www.forest.go.th - ติดต่อประสานงาน โดยตรง

(๓) ส่วนราชการหรือองค์กรที่เกี่ยวข้องกันในการให้บริการหรือส่งมอบงานร่วมกับกรมป่าไม้

ส่วนราชการ / องค์กรที่เกี่ยวข้อง	บทบาทหน้าที่ ในการปฏิบัติร่วมกัน	ข้อกำหนดที่สำคัญ ในการปฏิบัติงานร่วมกัน	แนวทางและวิธีการ สื่อสารระหว่างกัน
๔. องค์กรทาง ศาสนา, องค์กร บริหารส่วนตำบล	<p>องค์กรทางศาสนา</p> <ul style="list-style-type: none"> - ร่วมมือในการอนุรักษ์ และพัฒนาป่าไม้ - ประสานงานระหว่าง พระสงฆ์กับเจ้าหน้าที่ป่า ไม้เพื่อแนะนำในการเข้า ร่วมโครงการ <p>องค์กรบริหารส่วน ตำบล</p> <ul style="list-style-type: none"> - อบต. ดำเนินการร่วมกับ กรมป่าไม้ในการอนุรักษ์ ทรัพยากรธรรมชาติและ สิ่งแวดล้อม 	<p>องค์กรทางศาสนา</p> <p>จัดทำโครงการส่งเสริมให้วัด หรือสำนักสงฆ์ช่วยงานด้านป่า ไม้ ซึ่งเป็นโครงการของ พนักงานเจ้าหน้าที่กรมป่าไม้ โดยใช้อำนาจตามความใน มาตรา ๑๙ แห่ง พ.ร.บ. ป่า สงวนแห่งชาติ พ.ศ. ๒๕๐๗ โดยพระสงฆ์อยู่ในเขต โครงการได้ในฐานะเป็น ผู้เข้าร่วมโครงการ</p> <p>องค์กรบริหารส่วนตำบล</p> <p>แผนการกระจายอำนาจให้แก่ องค์กรปกครองส่วนท้องถิ่น (ฉบับที่ ๒) พ.ศ. ๒๕๕๑ โดย กรมป่าไม้ดำเนินการถ่ายโอน ภารกิจส่งเสริมอาสาพัฒนาป่า ชุมชนให้แก่ อบต. ซึ่งภารกิจที่ กรมป่าไม้โอนให้ อบต. ดำเนินการบางขั้นตอนและ กรมป่าไม้ยังต้องดำเนินการ บางส่วนอยู่โดยแบ่งแยก อำนาจหน้าที่และขั้นตอน / วิธี ปฏิบัติระหว่างรัฐกับ อบต. อย่างชัดเจน</p>	<ul style="list-style-type: none"> - หนังสือราชการ - การประชุม - แผนปฏิบัติงาน - ติดต่oprสานงาน โดยตรง <ul style="list-style-type: none"> - หนังสือราชการ - จัดอบรมให้ความรู้ - แผนปฏิบัติงาน - ติดต่oprสานงาน โดยตรง

(๓) ส่วนราชการหรือองค์กรที่เกี่ยวข้องกันในการให้บริการหรือส่งมอบงานร่วมกับกรมป่าไม้ (ต่อ)

ส่วนราชการ / องค์กรที่เกี่ยวข้อง	บทบาทหน้าที่ ในการปฏิบัติร่วมกัน	ข้อกำหนดที่สำคัญ ในการปฏิบัติงานร่วมกัน	แนวทางและวิธีการ สื่อสารระหว่างกัน
๕.สำนักงานการปฏิรูป ที่ดินเพื่อเกษตรกร (ส.ป.ก.)	- กั้นพื้นที่ป่าสงวนแห่งชาติที่ กรมป่าไม้มอบให้ ส.ป.ก. กลับคืนกรมป่าไม้	- บันทึกข้อตกลงระหว่างกรมป่าไม้ กับสำนักงานการปฏิรูปที่ดินเพื่อ เกษตรกรรม (ส.ป.ก.) เมื่อวันที่ ๑๔ กันยายน ๒๕๓๘ ดำเนินการกันออก พื้นที่ป่าสงวนแห่งชาติที่ไม่สมควรจะ นำไปปฏิรูปที่ดิน	-หนังสือราชการ -โทรศัพท์ / โทรสาร - ติดต่อประสานงาน โดยตรง
๖.กองบังคับการปราบปรามการกระทำผิดด้านทรัพยากรธรรมชาติและสิ่งแวดล้อม	การรับมอบและเก็บรักษาไม้ของกลางจากการจับกุมดำเนินคดี	กรมป่าไม้เป็นหน่วยงานเก็บรักษาไม้ของกลางจนกว่าคดีจะถึงที่สุด หรือมีคำสั่งให้คืนของกลาง	-หนังสือราชการ -โทรศัพท์ / โทรสาร - ติดต่อประสานงาน โดยตรง
๓.กรมศุลกากร	การร่วมตรวจสอบชนิด และ ปริมาณไม้ต่างประเทศที่นำเข้ามาในราชอาณาจักร	บันทึกข้อตกลงระหว่าง กรมศุลกากรกับกรมป่าไม้	หนังสือราชการ
๘. กรมที่ดิน	- การขีดเขตพื้นที่ป่าสงวนแห่งชาติ - การรับรองแนวเขต - การระวางชี้แนวเขต	บันทึกข้อตกลง พ.ศ. ๒๕๓๔ กรมป่าไม้รับผิดชอบการขีดเขต การรับรองแนวเขต และการระวางชี้แนวเขตป่าสงวนแห่งชาติ กรณีที่ดินที่จะดำเนินการออกหนังสือสำคัญมีพื้นที่ติดกับ หรืออยู่ในเขตป่าสงวนแห่งชาติ	-หนังสือราชการ -แผนปฏิบัติงานประจำปี
๙. สำนักงาน กปร.	- จัดทำแผนแม่บทในการพัฒนาตามโครงการพระราชดำริ	การทำงานเชิงบูรณาการของหน่วยงานที่เกี่ยวข้องกับโครงการพระราชดำริ	-การประชุม -ตั้งคณะทำงาน -หนังสือราชการ -แผนปฏิบัติงาน

(๓) ส่วนราชการหรือองค์กรที่เกี่ยวข้องกันในการให้บริการหรือส่งมอบงานร่วมกับกรมป่าไม้ (ต่อ)

ส่วนราชการ / องค์กรที่เกี่ยวข้อง	บทบาทหน้าที่ ในการปฏิบัติร่วมกัน	ข้อกำหนดที่สำคัญ ในการปฏิบัติงานร่วมกัน	แนวทางและวิธีการ สื่อสารระหว่างกัน
๑๐. กระทรวงเกษตร และสหกรณ์	- ร่วมกันปฏิบัติงานด้านการ ส่งเสริมการเกษตร พัฒนา สิ่งแวดล้อม รวมทั้ง ระบบ ชลประทาน	การทำงานเชิงบูรณาการของ หน่วยงานที่เกี่ยวข้องกับ โครงการพระราชดำริ	- การประชุม - ตั้งคณะทำงาน - หนังสือราชการ - แผนปฏิบัติงาน
๑๑. กระทรวงการ พัฒนาสังคมและ ความมั่นคงของมนุษย์	- การพัฒนาคุณภาพชีวิตของ ประชาชนในพื้นที่โครงการ พระราชดำริ ตามเกณฑ์ความ จำเป็นพื้นฐาน (จปฐ.)	การทำงานเชิงบูรณาการของ หน่วยงานที่เกี่ยวข้องกับ โครงการพระราชดำริ	- การประชุม - ตั้งคณะทำงาน - หนังสือราชการ - แผนปฏิบัติงาน
๑๒. สำนักงาน คณะกรรมการวิจัย แห่งชาติ (วช.)	- ร่วมกันกำหนดนโยบายและ ยุทธศาสตร์การวิจัยของชาติ - ส่งข้อเสนอโครงการวิจัยเพื่อ ประเมินผลตามหลักวิชาการ และนำส่งข้อมูลประเมินผลให้ สำนักงบประมาณและ หน่วยงาน - สนับสนุนงบประมาณการ วิจัย และติดตามประเมินผล การดำเนินการวิจัย	- ร่วมกำหนดนโยบายและ ยุทธศาสตร์การวิจัยของชาติ - ส่งข้อเสนอโครงการวิจัย - แลกเปลี่ยนองค์ความรู้ และ ข้อมูลงานวิจัย	- หนังสือราชการ - โทรศัพท์/โทรสาร - การประชุม/ สัมมนา - ติดต่อประสานงาน โดยตรง - Internet
๑๓. ศูนย์ ประสานงานป่าไม้	- รับคำขอ ตรวจสอบเอกสาร เบื้องต้น - ตรวจสอบความถูกต้องและ ชนิดของไม้ ผลิตภัณฑ์ไม้ และ ถ่านไม้ - เสนอความเห็นไปยัง สำนัก จัดการทรัพยากร ป่าไม้	- ดำเนินการตามระเบียบกรม ป่าไม้ ว่าด้วยการออกหนังสือ รับรองไม้ผลิตภัณฑ์ไม้ และถ่าน ไม้เพื่อส่งออกไปนอก ราชอาณาจักร พ.ศ. ๒๕๕๒	- หนังสือราชการ - โทรศัพท์/โทรสาร - ติดต่อประสานงาน โดยตรง

(๓) ส่วนราชการหรือองค์กรที่เกี่ยวข้องกันในการให้บริการหรือส่งมอบงานร่วมกับกรมป่าไม้ (ต่อ)

ส่วนราชการ / องค์กรที่เกี่ยวข้อง	บทบาทหน้าที่ ในการปฏิบัติร่วมกัน	ข้อกำหนดที่สำคัญ ในการปฏิบัติงาน ร่วมกัน	แนวทางและวิธีการ สื่อสารระหว่างกัน
๑๔. อำเภอท้องที่	<ul style="list-style-type: none"> -รับคำขอขึ้นทะเบียนสวนป่า ตรวจสอบเอกสาร เบื้องต้น -แก้ไขปัญหาและข้อขัดแย้งในระดับพื้นที่ -ประชาสัมพันธ์ให้ข้อมูลความรู้ ประสานงานกับประชาชนและหน่วยงานระดับท้องถิ่น -ให้ความเห็นควรอนุญาต หรือไม่อนุญาต ในการอนุญาต ประกอบกิจการอุตสาหกรรมไม้ทุกประเภท การทำไม้สัก ไม้ยาง การขออนุญาตตาม พ.ร.บ. เลื่อยโซ่ยนต์ พ.ศ. ๒๕๔๕ 	<ul style="list-style-type: none"> -ดำเนินการตามพ.ร.บ. เลื่อยโซ่ยนต์ พ.ศ. ๒๕๔๕ -ดำเนินการตากฎกระทรวง ฉบับที่ ๒๔ (พ.ศ. ๒๕๑๘) -ดำเนินการตากฎกระทรวง ฉบับที่ ๒๕ (พ.ศ. ๒๕๑๙) -ดำเนินการตากฎกระทรวง ฉบับที่ ๒๗ (พ.ศ. ๒๕๓๐) 	<ul style="list-style-type: none"> -หนังสือราชการ -โทรศัพท์/โทรสาร -ติดต่อประสานงาน โดยตรง
๑๕. สำนักงาน ทรัพยากรธรรมชาติ และสิ่งแวดล้อม จังหวัด	<ul style="list-style-type: none"> -ตรวจสอบคำขอตรวจสอบ สถานที่ -สำเนาเรื่องราวการพิจารณาส่งให้ สำนักจัดการทรัพยากรป่าไม้ -ให้ความเห็นควรอนุญาต หรือไม่อนุญาต ในการอนุญาต ประกอบกิจการอุตสาหกรรมไม้ทุกประเภท การทำไม้สัก ไม้ยางการขออนุญาตตามพ.ร.บ. เลื่อยโซ่ยนต์ พ.ศ. ๒๕๔๕ -ให้ความเห็นเกี่ยวกับการรับขึ้นทะเบียนสวนป่าและการดำเนินการตาม พ.ร.บ. สวนป่า พ.ศ. ๒๕๓๕ ต่อนายทะเบียน 	<ul style="list-style-type: none"> -ดำเนินการตามพ.ร.บ. เลื่อยโซ่ยนต์ พ.ศ. ๒๕๔๕ -ดำเนินการตากฎกระทรวง ฉบับที่ ๒๔ (พ.ศ. ๒๕๑๘) -ดำเนินการตากฎกระทรวง ฉบับที่ ๒๕ (พ.ศ. ๒๕๑๙) -ดำเนินการตากฎกระทรวง ฉบับที่ ๒๗ (พ.ศ. ๒๕๓๐) - ดำเนินการตาม พ.ร.บ. สวนป่า พ.ศ. ๒๕๓๕ 	<ul style="list-style-type: none"> -หนังสือราชการ -โทรศัพท์/โทรสาร -ติดต่อประสานงาน โดยตรง -การประชุม

(๗) ส่วนราชการหรือองค์กรที่เกี่ยวข้องกันในการให้บริการหรือส่งมอบงานร่วมกับกรมป่าไม้ (ต่อ)

ส่วนราชการ / องค์กรที่เกี่ยวข้อง	บทบาทหน้าที่ ในการปฏิบัติร่วมกัน	ข้อกำหนดที่สำคัญ ในการปฏิบัติงานร่วมกัน	แนวทางและวิธีการ สื่อสารระหว่างกัน
๑๖. จังหวัดท่องเที่ยว	<p>- ให้ความเห็นควรอนุญาต หรือไม่อนุญาต ในการอนุญาต ประกอบกิจการอุตสาหกรรมไม้ การทำไม้สักไม้อย่าง การขอ อนุญาตตามพ.ร.บ. เลื่อยโซ่ยนต์ พ.ศ. ๒๕๔๕</p> <p>- กรณี อธิบดีกรมป่าไม้ได้มอบ อำนาจให้ผู้ว่าราชการจังหวัดแล้ว ให้จังหวัดเป็นผู้พิจารณาอนุญาต</p>	<p>- ดำเนินการตามพ.ร.บ. เลื่อยโซ่ยนต์ พ.ศ. ๒๕๔๕</p> <p>- ดำเนินการตามกฎหมายกระทรวง ฉบับที่ ๒๔ (พ.ศ. ๒๕๑๘)</p> <p>- ดำเนินการตามกฎหมายกระทรวง ฉบับที่ ๒๕ (พ.ศ. ๒๕๑๙)</p> <p>- ดำเนินการตามกฎหมายกระทรวง ฉบับที่ ๒๗ (พ.ศ. ๒๕๓๐)</p>	<p>- หนังสือราชการ</p> <p>- โทรศัพท์/โทรสาร</p> <p>- ติดต่อประสานงาน โดยตรง</p> <p>- การประชุม</p>
๑๗. สำนักจัดการ ทรัพยากรป่าไม้	<p>- ตรวจสอบสถานที่</p> <p>- ให้ความเห็นควรอนุญาต หรือไม่อนุญาต ในการอนุญาต ประกอบกิจการอุตสาหกรรมไม้ ทุกประเภท การทำไม้สัก ไม้ยาง การขออนุญาตตามพ.ร.บ. เลื่อยโซ่ยนต์ พ.ศ. ๒๕๔๕</p> <p>- ออกหนังสือรับรองไม้ ผลิตภัณฑ์ไม้ และถ่านไม้ กรณี อธิบดีกรมป่าไม้ได้มอบอำนาจให้ สำนักจัดการทรัพยากรป่าไม้เป็น ผู้ออกหนังสือรับรอง</p> <p>- นายทะเบียนมีอำนาจพิจารณา รับขึ้นทะเบียนสวนป่าและการ ดำเนินการตาม พ.ร.บ. สวนป่า พ.ศ. ๒๕๓๕</p>	<p>- ดำเนินการตามพ.ร.บ. เลื่อยโซ่ยนต์ พ.ศ. ๒๕๔๕</p> <p>- ดำเนินการตามกฎหมายกระทรวง ฉบับที่ ๒๔ (พ.ศ. ๒๕๑๘)</p> <p>- ดำเนินการตามกฎหมายกระทรวง ฉบับที่ ๒๕ (พ.ศ. ๒๕๑๙)</p> <p>- ดำเนินการตามกฎหมายกระทรวง ฉบับที่ ๒๗ (พ.ศ. ๒๕๓๐)</p> <p>- ดำเนินการตามระเบียบ กรมป่าไม้ว่าด้วยการออก หนังสือ รับรองไม้ ผลิตภัณฑ์ไม้ และ ถ่านไม้ เพื่อส่งออกไปนอก ราชอาณาจักร พ.ศ. ๒๕๕๒</p> <p>- ดำเนินการตาม พ.ร.บ. สวนป่า พ.ศ. ๒๕๓๕</p>	<p>- หนังสือราชการ</p> <p>- โทรศัพท์/โทรสาร</p> <p>- ติดต่อประสานงาน โดยตรง</p> <p>- การประชุม</p>

(๓) ส่วนราชการหรือองค์กรที่เกี่ยวข้องกันในการให้บริการหรือส่งมอบงานร่วมกับกรมป่าไม้ (ต่อ)

ส่วนราชการ / องค์กรที่เกี่ยวข้อง	บทบาทหน้าที่ ในการปฏิบัติร่วมกัน	ข้อกำหนดที่สำคัญ ในการปฏิบัติงานร่วมกัน	แนวทางและวิธีการ สื่อสารระหว่างกัน
๑๘. สำนักงาน ตำรวจแห่งชาติ	<ul style="list-style-type: none"> - ดำเนินการตรวจสอบ ประวัติผู้ขอรับอนุญาตตั้ง โรงงานแปรรูปไม้โดยใช้ เครื่องจักรกลตาม พระราชบัญญัติป่าไม้ พุทธศักราช ๒๔๘๔ มาตรา ๔๙ (๒) - ดำเนินการตรวจสอบ ประวัติผู้ขอรับอนุญาต ตาม พระราชบัญญัติเลื่อย ไซยนต์ พ.ศ. ๒๕๔๕ มาตรา ๕ - ดำเนินการตรวจสอบ ประวัติผู้ขอรับอนุญาตค้า ของป่าหวงห้าม - ขอบทราบผลคดี 	<ul style="list-style-type: none"> -ดำเนินการตาม พระราชบัญญัติป่าไม้ พุทธศักราช ๒๔๘๔ มาตรา ๔๙ (๒) - ดำเนินการตรวจสอบประวัติ ผู้ขอรับอนุญาตตาม พระราชบัญญัติเลื่อยไซยนต์ พ.ศ. ๒๕๔๕ มาตรา ๕ -ดำเนินการตาม พระราชบัญญัติป่าไม้ พุทธศักราช ๒๔๘๔ 	<ul style="list-style-type: none"> -หนังสือราชการ -โทรศัพท์/โทรสาร -ติดต่อประสานงาน โดยตรง
๑๙. กรมบังคับคดี	<ul style="list-style-type: none"> - ดำเนินการตรวจสอบ ประวัติผู้ขอรับอนุญาตตั้ง โรงงานแปรรูปไม้โดยใช้ เครื่องจักรกลตาม พระราชบัญญัติป่าไม้ พุทธศักราช ๒๔๘๔ มาตรา ๔๙ (๓) - ดำเนินการตรวจสอบประวัติ ผู้ขอรับอนุญาตตาม พระราชบัญญัติเลื่อยไซยนต์ พ.ศ. ๒๕๔๕ มาตรา ๕ 	<ul style="list-style-type: none"> -ดำเนินการตาม พระราชบัญญัติป่าไม้ พุทธศักราช ๒๔๘๔ มาตรา ๔๙ (๓) - ดำเนินการตรวจสอบประวัติ ผู้ขอรับอนุญาตตาม พระราชบัญญัติเลื่อยไซยนต์ พ.ศ. ๒๕๔๕ มาตรา ๕ 	<ul style="list-style-type: none"> -หนังสือราชการ -โทรศัพท์/โทรสาร -ติดต่อประสานงาน โดยตรง

(๓) ส่วนราชการหรือองค์กรที่เกี่ยวข้องกันในการให้บริการหรือส่งมอบงานร่วมกับกรมป่าไม้ (ต่อ)

ส่วนราชการ / องค์กรที่เกี่ยวข้อง	บทบาทหน้าที่ ในการปฏิบัติร่วมกัน	ข้อกำหนดที่สำคัญ ในการปฏิบัติงานร่วมกัน	แนวทางและวิธีการ สื่อสารระหว่างกัน
๒๐. กรมโยธาธิการ และผังเมือง	- ดำเนินการตรวจสอบ สถานที่ที่ขออนุญาตตั้ง โรงงานแปรรูปไม้โดยใช้ เครื่องจักร (กรณีใช้ เครื่องจักรตั้งแต่ ๕ แรงม้า)	-ดำเนินการตามหนังสือ กรมป่าไม้ที่ กษ ๐๓/๐๒.๐๓/๕๑๐๘ ลงวันที่ ๒๓ พฤษภาคม ๒๕๕๖	-หนังสือราชการ -โทรศัพท์/โทรสาร -ติดต่อประสานงาน โดยตรง
๒๑. กรมโรงงาน อุตสาหกรรม	- ดำเนินการตรวจสอบ อาคารโรงงานที่ขออนุญาตตั้งโรงงานแปรรูปไม้โดยใช้เครื่องจักร (กรณีใช้เครื่องจักรตั้งแต่ ๕ แรงม้า) - ตรวจสอบเครื่องจักร - พิจารณาตั้งโรงงานในรูปแบบคณะกรรมการ ตามมติคณะรัฐมนตรี	-ดำเนินการตามหนังสือ กรมป่าไม้ ที่ กษ ๐๓/๐๒.๐๓/๕๑๐๘ ลงวันที่ ๒๓ พฤษภาคม ๒๕๕๖ - ดำเนินการตามนัยมติ คณะรัฐมนตรี เมื่อวันที่ ๒๕ มกราคม ๒๕๓๗	-หนังสือราชการ -โทรศัพท์/โทรสาร -ติดต่อประสานงาน โดยตรง -การประชุม
๒๒. กรมศุลกากร	-ดำเนินการตรวจสอบการ นำเข้าเลื่อยไซยนต์ -ตรวจสอบการนำไม้ ผลิตภัณฑ์ไม้และถ่านไม้ ส่งออกไปนอก ราชอาณาจักร	-ดำเนินการตาม พระราชบัญญัติเลื่อยไซยนต์ พ.ศ. ๒๕๔๕ มาตรา ๔ -ดำเนินการตามระเบียบกรม ป่าไม้ ว่าด้วยการออกหนังสือ รับรองไม้ผลิตภัณฑ์ไม้ และ ถ่านไม้เพื่อส่งออกไปนอก ราชอาณาจักร พ.ศ. ๒๕๕๒	-หนังสือราชการ -โทรศัพท์/โทรสาร -ติดต่อประสานงาน โดยตรง -การประชุม

(๓) ส่วนราชการหรือองค์กรที่เกี่ยวข้องกันในการให้บริการหรือส่งมอบงานร่วมกับกรมป่าไม้ (ต่อ)

ส่วนราชการ / องค์กรที่เกี่ยวข้อง	บทบาทหน้าที่ ในการปฏิบัติร่วมกัน	ข้อกำหนดที่สำคัญ ในการปฏิบัติงานร่วมกัน	แนวทางและวิธีการ สื่อสารระหว่างกัน
๒๓. กลุ่ม ผู้ประกอบการด้าน อุตสาหกรรมไม้	- การพิจารณาอนุญาต ประกอบกิจการอุตสาหกรรม ไม้ทุกประเภท - ให้คำปรึกษาเกี่ยวกับกิจการ ด้านอุตสาหกรรมไม้ - ประสานงานระหว่าง เกษตรกร/กลุ่มเกษตรกรกับ กลุ่มผู้ประกอบการ อุตสาหกรรมไม้ เพื่อเชื่อมโยง การจำหน่ายผลผลิต	- การปฏิบัติตามข้อกำหนด กฎกระทรวง ที่เกี่ยวข้องกับ การอนุญาตอุตสาหกรรมไม้ - ไม่มีการกำหนดข้อกำหนด ร่วมกันไว้	- หนังสือราชการ - โทรศัพท์/โทรสาร - ติดต่อประสานงาน โดยตรง - Internet - ป้ายประชาสัมพันธ์

(๔) กลุ่มผู้รับบริการ และผู้มีส่วนได้ส่วนเสียหลักของกรมป่าไม้

กลุ่มผู้รับบริการ	บริการที่ให้	ความต้องการ/ ความคาดหวัง	แนวทางและวิธีการ สื่อสารระหว่างกัน
๑. เกษตรกรผู้ร่วม โครงการปลูกป่า	- สนับสนุนเงินและกล้าไม้ เพื่อส่งเสริมให้ปลูกไม้โตเร็ว และไม้มีค่าทางเศรษฐกิจ - สนับสนุนความรู้ทาง วิชาการ ป่าไม้และคำปรึกษา	- เงินและกล้าไม้สนับสนุนที่ ครบถ้วนและรวดเร็ว - ได้รับความรู้ทางวิชาการป่าไม้ เพื่อปลูกและบำรุงสวนป่าและการ ใช้ประโยชน์ป่าไม้	- เจ้าหน้าที่ส่งเสริมพบ เกษตรกรโดยตรง - ประชาสัมพันธ์ผ่านสื่อ ต่างๆ
๒. เกษตรกรผู้ขึ้น ทะเบียนสวนป่า	การขออนุญาตและออกเอกสาร ตาม พ.ร.บ.สวนป่า พ.ศ. ๒๕๓๕	- ความถูกต้อง สะดวก และ รวดเร็ว - ทำงานโปร่งใส ตรวจสอบได้	- พบเจ้าหน้าที่ด้วยตนเอง ณ สำนักงาน
๓. ผู้รับคำปรึกษา ด้านการปลูกป่า	สนับสนุนความรู้ทางวิชาการ ป่าไม้และคำปรึกษา	ได้รับความรู้ทางวิชาการป่าไม้เพื่อ ปลูกและบำรุงสวนป่าและการใช้ ประโยชน์	- พบเจ้าหน้าที่ด้วยตนเอง - ประชาสัมพันธ์ผ่านสื่อ ต่างๆ เช่น แผ่นพับ

(๘) กลุ่มผู้รับบริการ และผู้มีส่วนได้ส่วนเสียหลักของกรมป่าไม้ (ต่อ)

กลุ่มผู้รับบริการ	บริการที่ให้	ความต้องการ/ ความคาดหวัง	แนวทางและวิธีการ สื่อสารระหว่างกัน
๔. สหกรณ์สวนป่า ภาคเอกชน	สนับสนุนความรู้ทาง วิชาการป่าไม้และ คำปรึกษาทางด้านการ จัดการและการตลาดไม้	การสนับสนุนทางวิชาการ และทุนดำเนินการ (ถ้ามี)	- พบเจ้าหน้าที่ด้วย ตนเอง - ประชาสัมพันธ์ผ่าน สื่อต่างๆ เช่น แผ่นพับ
๕. ผู้ยื่นขึ้นทะเบียน สวนป่าตาม พ.ร.บ. สวนป่า พ.ศ. ๒๕๓๕	การขึ้นทะเบียนสวนป่า ตาม พ.ร.บ. สวนป่า ๒๕๓๕	- ความถูกต้องสะดวกและ รวดเร็ว	- ติดต่อโดยตรงกับ เจ้าหน้าที่ที่รับผิดชอบ
๖. การบริการกล้าไม้ และความรู้ทาง วิชาการ - หน่วยงานของรัฐ - ประชาชนที่ เกี่ยวข้อง - ภาคเอกชน	- ให้ข้อมูลด้านการบริการ กล้าไม้ - แนะนำการเพาะเมล็ด ปลูก บำรุงรักษาต้นไม้ - บริการแจกจ่ายกล้าไม้ - ฝึกอบรม เผยแพร่ ความรู้แก่ประชาชนด้าน การเพาะชำกล้าไม้	- อำนวยความสะดวก บริการ ที่รวดเร็ว - บริการกล้าไม้ที่มีคุณภาพ - ขั้นตอนกระบวนการทำงาน ชัดเจนและเป็นระบบ	- ติดต่อโดยตรงที่สวน เพาะชำกล้าไม้ หน่วยงานเพาะชำกล้า ไม้ทั่วประเทศ - โทรศัพท์ - โทรสาร - www.forest.go.th - เว็บไซต์ ส่วนเพาะชำ กล้าไม้
๗. เครือข่ายการ สร้างความร่วมมือใน การอนุรักษ์และ พัฒนาป่าไม้โดยการ มีส่วนร่วม - องค์กรทางศาสนา - ภาคประชาชน - องค์กรชุมชน	- การอนุมัติให้จัดทำ โครงการที่มีส่วนร่วมใน การอนุรักษ์และพัฒนา ป่าไม้ - การให้ความรู้การมีส่วน ร่วมในการอนุรักษ์ ทรัพยากรป่าไม้ - เตรียมพื้นที่ปลูกต้นไม้	- ได้มีส่วนร่วมในการอนุรักษ์ และพัฒนาป่าไม้ - ได้ทราบแนวทางการ อนุรักษ์และพัฒนาป่าไม้	- ติดต่อโดยตรงที่กรม ป่าไม้ - ผ่านหนังสือราชการ - โทรศัพท์

(๘) กลุ่มผู้รับบริการ และผู้มีส่วนได้ส่วนเสียหลักของกรมป่าไม้ (ต่อ)

กลุ่มผู้รับบริการ	บริการที่ให้	ความต้องการ/ ความคาดหวัง	แนวทางและวิธีการ สื่อสารระหว่างกัน
๘. การวิจัยและ ให้บริการทางวิชาการ - หน่วยงานภาครัฐ - ประชาชนที่ เกี่ยวข้อง - ภาคเอกชน	- การตรวจพิสูจน์ชนิดไม้ - การนำผลการวิจัยไปใช้ ในการดำเนิน อุตสาหกรรมไม้ - การให้คำแนะนำด้าน การป่าไม้ - การฝึกอบรมและ เผยแพร่ความรู้แก่ ประชาชนด้านการป่าไม้ การปลูก บำรุงรักษาและ ใช้ประโยชน์ไม้ - ศูนย์ให้คำปรึกษาการ สร้างสวนป่าเศรษฐกิจ - การขึ้นทะเบียนสวนป่า	- อำนวยความสะดวก บริการ ที่รวดเร็ว - ผลการตรวจสอบ วิเคราะห์ ถูกต้อง เชื่อถือได้ - สามารถนำผลงานวิจัยมา ปรับปรุงผลิตภัณฑ์ให้มีต้นทุน ต่ำ และมีคุณภาพดีขึ้น - ได้รับความรู้ด้านการป่าไม้ - การทำงานมีความโปร่งใส และตรวจสอบได้ - ขั้นตอนกระบวนการทำงาน ชัดเจนและเป็นระบบ	- ติดต่อเจ้าหน้าที่ โดยตรงที่กรมป่าไม้ - หนังสือราชการ - เผยแพร่ทาง Website กรมป่าไม้ www.forest.go.th - โทรศัพท์ /โทรสาร - Electronic mail
๙. หน่วยงานภาครัฐ , ผู้ประกอบการธุรกิจ , ประชาชน, องค์กร ชุมชน	- การอนุญาตใช้ประโยชน์ ที่ดิน ป่าไม้ - การอนุญาตนำไม้และ ของป่าเคลื่อนที่ - ให้ความรู้ด้านการ จัดการป่าชุมชน - ให้ความรู้ด้านการใช้ ที่ดินป่าไม้ - การแจกจ่ายกล้าไม้	- อำนวยความสะดวก บริการที่รวดเร็ว - ได้รับความทราบแนวทางการ ปฏิบัติงาน การส่งเสริมของ ภาครัฐ	- ติดต่อโดยตรงที่ กรมป่าไม้ - ผ่านหนังสือราชการ - เผยแพร่ทาง Website กรมป่าไม้ www.forest.go.th

(๘) กลุ่มผู้รับบริการ และผู้มีส่วนได้ส่วนเสียหลักของกรมป่าไม้ (ต่อ)

กลุ่มผู้รับบริการ	บริการที่ให้	ความต้องการ/ ความคาดหวัง	แนวทางและวิธีการ สื่อสารระหว่างกัน
๑๐. กลุ่ม ประกอบการด้าน อุตสาหกรรมไม้	<ul style="list-style-type: none"> - การขออนุญาตตั้งโรงงานแปรรูปไม้ - การขออนุญาตตั้งโรงค้ำไม้แปรรูป - การอนุญาตค้าสิ่งประดิษฐ์ฯ - การต่ออายุใบอนุญาตประกอบกิจการด้านอุตสาหกรรมไม้ - การอนุญาตแปรรูปไม้ชั่วคราว - การประทับตราประจำต่อหนังสือกำกับไม้แปรรูปและหนังสือกำกับสิ่งประดิษฐ์เครื่องใช้ หรือ สิ่งอื่นใดบรรดาที่ทำด้วยไม้หวงห้าม 	<ul style="list-style-type: none"> - ข้อมูลผู้ปลูก/พื้นที่ปลูกป่า - การปรับปรุงกฎหมายระเบียบ ให้เชื่อมต่อการประกอบอุตสาหกรรมไม้ - ขั้นตอนกระบวนการทำงานชัดเจนและเป็นระบบ - การทำงานมีความโปร่งใสและตรวจสอบได้ - การทำงานที่รวดเร็วและมีประสิทธิภาพ 	<ul style="list-style-type: none"> - ติดต่อโดยตรงที่กรมป่าไม้ - ผ่านหนังสือราชการ - เผยแพร่ทางเว็บไซต์ www.forest.go.th
๑๑. กลุ่มผู้ใช้ ประโยชน์ พื้นที่ป่าไม้	<ul style="list-style-type: none"> - การอนุญาตใช้ประโยชน์พื้นที่ป่าไม้ 	<ul style="list-style-type: none"> - ความรวดเร็วในการพิจารณาอนุญาต - บริการแบบ One stop service 	<ul style="list-style-type: none"> - หนังสือราชการ - โทรศัพท์/โทรสาร - ติดต่อประสานงานโดยตรง - Internet - คู่มือปฏิบัติงาน

(๘) กลุ่มผู้รับบริการ และผู้มีส่วนได้ส่วนเสียหลักของกรมป่าไม้ (ต่อ)

กลุ่มผู้รับบริการ	บริการที่ให้	ความต้องการ/ ความคาดหวัง	แนวทางและวิธีการ สื่อสารระหว่างกัน
๑๒. ผู้ประกอบการ ด้านอุตสาหกรรมไม้	<ul style="list-style-type: none"> - การอนุญาตตั้งโรงงานแปรรูปไม้ - การอนุญาตตั้งโรงค้ำไม้แปรรูป - การอนุญาตค้าสิ่งประดิษฐ์ฯ - การต่ออายุใบอนุญาตประกอบกิจการด้านอุตสาหกรรมไม้ - การอนุญาตแปรรูปไม้ชั่วคราว - การประทับตราประจำต่อหนังสือกำกับไม้แปรรูป และหนังสือกำกับสิ่งประดิษฐ์เครื่องใช้ หรือสิ่งอื่นใดบรรดาที่ทำด้วย ไม้หวงห้าม 	<ul style="list-style-type: none"> - ความรวดเร็วในการออกใบอนุญาต - บริการแบบ One stop service 	<ul style="list-style-type: none"> - หนังสือราชการ - โทรศัพท์/โทรสาร - ติดต่อประสานงานโดยตรง - Internet - ป้ายประชาสัมพันธ์ - คู่มือ
๑๓. กลุ่มผู้ส่งออกไม้ ผลิตภัณฑ์ไม้และ ถ่านไม้ไปนอก ราชอาณาจักร	<ul style="list-style-type: none"> - ให้คำปรึกษาและแนะนำเกี่ยวกับระเบียบกฎหมายขั้นตอนการขอหนังสือรับรองและด้านอื่นๆ ที่เกี่ยวข้อง - ตรวจสอบความถูกต้องตามกฎหมายและชนิดของไม้ผลิตภัณฑ์ไม้ - ออกหนังสือรับรองไม้ผลิตภัณฑ์ไม้และถ่านไม้ - เพื่อให้ประกอบการส่งออกไปนอกราชอาณาจักร 	<ul style="list-style-type: none"> - ความรวดเร็วในการออกหนังสือรับรอง - บริการแบบ One stop service - ใช้ระบบ National Single Window ติดต่อสื่อสารระหว่างกรมป่าไม้กับกรมศุลกากร 	<ul style="list-style-type: none"> - หนังสือราชการ - โทรศัพท์/โทรสาร - ติดต่อประสานงานโดยตรง - Internet - คู่มือสำหรับประชาชน - จัดสัมมนา - ทำป้ายประชาสัมพันธ์

(๘) กลุ่มผู้รับบริการ และผู้มีส่วนได้ส่วนเสียหลักของกรมป่าไม้ (ต่อ)

กลุ่มผู้รับบริการ	บริการที่ให้	ความต้องการ/ ความคาดหวัง	แนวทางและวิธีการ สื่อสารระหว่างกัน
๑๔. กลุ่มผู้ใช้ประโยชน์ไม้และของป่า	๑. การขออนุญาตทำไม้ -การทำไม้ในที่ดินกรรมสิทธิ์ -การทำไม้ในป่าตาม พ.ร.บ.ป่าไม้ฯ -การทำไม้ในป่าสงวนฯ ๒. การเก็บหาของป่า -ของป่าหวงห้ามตาม พ.ร.บ. ป่าไม้ฯ - ของป่าธรรมดาในเขตป่าสงวนฯ ๓. ค่าของป่าหวงห้าม/มีไว้ในครอบครองซึ่งของป่าหวงห้าม	-ความรวดเร็วในกาพิจารณาอนุญาต -บริการแบบ One stop service	-หนังสือราชการ -โทรศัพท์/โทรสาร -ติดต่อประสานงานโดยตรง -Internet -คู่มือ
๑๕. ผู้ประกอบการเลื่อยโซยนต์	- การอนุญาตให้มีเลื่อยโซยนต์ - การอนุญาตให้นำเข้าเลื่อยโซยนต์ - การอนุญาตให้ผลิตเลื่อยโซยนต์ - การอนุญาตให้ซ่อมแซมเลื่อยโซยนต์ - การอนุญาตให้นำเลื่อยโซยนต์ออกใช้นอกพื้นที่ที่ได้รับอนุญาต - การดำเนินการเกี่ยวกับเลื่อยโซยนต์ที่ตกเป็นของแผ่นดินหรือที่ศาลสั่งริบ	- ความรวดเร็วในการออกใบอนุญาต - การบริการแบบ One Stop Service	-หนังสือราชการ -โทรศัพท์/โทรสาร -ติดต่อประสานงานโดยตรง -Internet -คู่มือ -ป้ายประชาสัมพันธ์

๒. ความท้าทายต่อองค์กร

ก. สภาพการแข่งขัน

(๙) สภาพการแข่งขันทั้งภายในและภายนอกประเทศของกรมป่าไม้

ประเภทการแข่งขัน	ประเด็นการแข่งขัน	คู่แข่งชั้น	ผลการดำเนินการปัจจุบัน
การแข่งขันภายในประเทศ	<ul style="list-style-type: none"> - การป้องกันรักษาป่า - การส่งเสริมการปลูกป่า - งานวิจัยและความเป็นเลิศด้านวิชาการ 	<ul style="list-style-type: none"> - กรมอุทยานแห่งชาติสัตว์ป่าและพันธุ์พืช - กรมทรัพยากรทางทะเลและชายฝั่ง - องค์กรภาคเอกชน 	<ul style="list-style-type: none"> - สถิติพื้นที่ป่าบุกรุกจำนวน ๒๐,๐๐๗.๕๖๒ ไร่ - จำนวนพื้นที่ป่าปลูกจำนวน ๓๕,๐๐๐ ไร่ (ข้อมูลจากการรายงานผลตามคำรับรองการปฏิบัติราชการ ประจำปี ๒๕๕๔ รอบ ๙ เดือน)
	<ul style="list-style-type: none"> - งานวิจัยและความเป็นเลิศด้านวิชาการป่าไม้ - การเพิ่มศักยภาพการบริหารจัดการและการใช้ประโยชน์ทรัพยากรป่าไม้ (การปลูก การจัดการ การใช้ประโยชน์และเทคโนโลยีต่างๆ ด้านป่าไม้) 	<ul style="list-style-type: none"> - สถาบันการศึกษา - สำนักงานคณะกรรมการส่งเสริมการวิจัยแห่งชาติ - ภาคอุตสาหกรรมไม้ 	<ul style="list-style-type: none"> - วัตถุประสงค์ได้รับการพัฒนาให้มีความสามารถในการใช้ประโยชน์ - กระบวนการผลิต ผลิตภัณฑ์และรูปแบบยังต้องมีการพัฒนาและปรับปรุง
การแข่งขันภายนอกประเทศ	<ul style="list-style-type: none"> - งานวิจัยและความเป็นเลิศด้านวิชาการป่าไม้ - การเพิ่มศักยภาพการบริหารจัดการและการใช้ประโยชน์ทรัพยากรป่าไม้ (การปลูก การจัดการ การใช้ประโยชน์และเทคโนโลยีต่างๆ ด้านป่าไม้) 	<ul style="list-style-type: none"> - สถาบันการศึกษา - สำนักงานคณะกรรมการส่งเสริมการวิจัยแห่งชาติ - ภาคอุตสาหกรรมไม้ 	<ul style="list-style-type: none"> - วัตถุประสงค์ได้รับการพัฒนาให้มีความสามารถในการใช้ประโยชน์ - กระบวนการผลิต ผลิตภัณฑ์และรูปแบบยังต้องมีการพัฒนาและปรับปรุง

(๑๐) ปัจจัยสำคัญที่ทำให้กรมป่าไม้ประสบความสำเร็จเมื่อเปรียบเทียบกับคู่แข่งและปัจจัยแวดล้อมที่เปลี่ยนแปลงไปซึ่งมีผลต่อสภาพการแข่งขันของกรมป่าไม้

๑๐.๑ ปัจจัยสำคัญที่ทำให้กรมป่าไม้ประสบความสำเร็จเมื่อเปรียบเทียบกับคู่แข่ง

- ผู้บริหารระดับสูงให้ความสำคัญและสนับสนุน
- รัฐธรรมนูญแห่งราชอาณาจักรไทย พ.ศ. ๒๕๕๐ เปิดโอกาสให้ทุกภาคส่วนมีความตื่นตัวในการอนุรักษ์ทรัพยากรธรรมชาติและสิ่งแวดล้อม
- มีกฎหมายรองรับในการให้อำนาจหน้าที่ในการปฏิบัติงาน
- การปรับปรุงโครงสร้างของหน่วยงานในปัจจุบัน ครอบคลุมพื้นที่ทั่วประเทศ
- มีแผนแม่บท แผนยุทธศาสตร์ และแผนการปฏิบัติงาน ในการดำเนินงานที่ชัดเจน
- บุคคลมีความรู้ความสามารถเฉพาะด้านและสามารถปรับตัวเข้ากับสถานการณ์ได้
- บุคลากรมีทักษะในการถ่ายทอดวิชาการและเทคโนโลยีได้
- เจ้าหน้าที่ผู้ปฏิบัติงานมีประสบการณ์ ความรู้ และทักษะด้านวิชาการ มีการพัฒนาเรียนรู้รวดเร็ว และมีประสิทธิภาพ
- บุคลากรมีจิตบริการ (service mind) สามารถเผยแพร่ความรู้ในการขออนุญาตเข้าทำประโยชน์ในพื้นที่ป่าไม้ให้แก่ผู้สนใจทั้งภาครัฐและภาคเอกชนจนเข้าใจและพึงพอใจ
- มีแนวพระราชดำริฯ มีกฎหมาย และพันธะสัญญาระหว่างประเทศที่เอื้อต่อการฟื้นฟูและส่งเสริมการปลูกป่า
- หน่วยงานต่างๆ ให้ความร่วมมือและให้การสนับสนุนการอนุรักษ์ทรัพยากรธรรมชาติเป็นรูปธรรมมากขึ้น
- ทุกภาคส่วนให้ความสำคัญเกี่ยวกับภาวะโลกร้อน และพลังงานทดแทน ทำให้ได้รับความร่วมมือในด้านการฟื้นฟูป่าไม้มากยิ่งขึ้น
- มีเทคโนโลยีทันสมัย ที่ช่วยให้ดำเนินงานวิจัยได้สะดวกและมีประสิทธิภาพมากยิ่งขึ้น

๑๐.๒ ปัจจัยสภาพแวดล้อมที่เปลี่ยนแปลงไปซึ่งมีผลต่อสภาพการแข่งขันของกรมป่าไม้

- อัตราต่อหน่วยการผลิต (Unit Cost)
- เสถียรภาพทางการเมือง
- การบูรณาการนโยบายร่วมกันในระหว่างภาคส่วนราชการ
- การเปลี่ยนแปลงโครงสร้าง นโยบาย และแผนยุทธศาสตร์การดำเนินงาน
- การกำหนดเป้าหมายร่วมกันในการวางแผนการใช้ประโยชน์ที่ดินในพื้นที่เอกชน
- มีมติ ค.ร.ม. ที่ยกเว้นการปฏิบัติตาม พ.ร.บ.ป่าไม้ / ป่าสงวนฯ

- กฎหมายที่เกี่ยวข้องกับการใช้ประโยชน์ที่ดินป่าไม้มีผลต่อการบุกรุกป่า เช่น ส.ป.ก. / พรบ. จัดการที่ดินสงวนหวงห้ามของรัฐ เพื่อรองรับโฉนดชุมชน
- ระเบียบปฏิบัติ และกฎหมายที่ใช้บังคับในการปฏิบัติงานไม่เอื้ออำนวยต่อการปฏิบัติงานในสถานการณ์ปัจจุบัน
- วิกฤติเศรษฐกิจเป็นปัจจัยเร่งให้มีการเข้าถึงทรัพยากร บุกรุกแผ้วถางทำลายป่าและมีการใช้ทรัพยากรเกินกำลังผลิต โดยขาดความตระหนักถึงความสำคัญและประโยชน์ของทรัพยากรป่าไม้ที่มีต่อประเทศ
- กระแสความเปลี่ยนแปลงในด้านความต้องการของผู้รับบริการและผู้มีส่วนได้ส่วนเสีย
- จำนวนบุคลากรที่ลดน้อยลงเมื่อเกษียณอายุราชการหรือลาออก
- โอกาสในการพัฒนาและเสริมสร้างศักยภาพบุคลากร

(๑๑) แหล่งข้อมูลเชิงเปรียบเทียบและข้อมูลเชิงแข่งขัน

- รายงานประจำเดือนและประจำปีของหน่วยงาน
- รายงานผลการดำเนินการเรื่องร้องเรียนของกระทรวงทรัพยากรธรรมชาติและสิ่งแวดล้อม
- เว็บไซต์
- ผลงานวิจัย
- การสำรวจ
- ห้องสมุด
- รายงานผลการปฏิบัติราชการตามคำรับรองการปฏิบัติราชการ พ.ศ. ๒๕๕๔

(๑๒) ข้อจำกัดในการได้มาซึ่งข้อมูลเชิงเปรียบเทียบและข้อมูลเชิงแข่งขัน

- กรณีข้อมูลอยู่ในห้องสมุด การสืบค้นข้อมูลทำได้ยาก และต้องใช้เวลาในการค้นหาเป็นเวลานาน
- กรณีข้อมูลอยู่ในเว็บไซต์ ข้อมูลไม่ลงรายละเอียดมากทำให้ไม่สามารถได้ข้อมูลเชิงลึก
- ความร่วมมือในการให้ข้อมูลที่เกี่ยวข้อง
- ข้อจำกัดทางด้านกฎระเบียบและกฎหมายที่เกี่ยวข้อง
- ความทันสมัยของข้อมูล
- ระบบฐานข้อมูลที่แตกต่างกัน

ข. ความท้าทายเชิงยุทธศาสตร์

(๑๓) ความท้าทายเชิงยุทธศาสตร์ของกรมป่าไม้

ความท้าทาย เชิงยุทธศาสตร์	สิ่งที่ท้าทาย
ความท้าทาย ตามพันธกิจ	<ol style="list-style-type: none"> ๑. เสริมสร้างการมีส่วนร่วมของทุกภาคส่วนในการสงวน อนุรักษ์ ป่าไม้ พัฒนา ดูแล ป้องกัน และ รักษาพื้นที่ป่าไม้ ๒. พื้นที่ป่าที่ได้รับการอนุรักษ์และฟื้นฟูมีอัตราการอยู่รอดไม่น้อยกว่าร้อยละ ๘๐ ๓. จำนวนชนิดและประเภทของความหลากหลายทางชีวภาพด้านป่าไม้ที่อยู่ในระดับอันตรายได้รับการดูแลให้อยู่ในเกณฑ์ที่ยั่งยืน ๔. สนับสนุนการกำหนดเขตและการจัดการพื้นที่อย่างมีส่วนร่วมในพื้นที่อนุรักษ์ที่มีความสำคัญในการรักษาสมดุลของระบบนิเวศให้คนกับป่าอยู่ร่วมกันอย่างยั่งยืน ๕. ชุมชนเป้าหมายสามารถนำองค์ความรู้ไปใช้ในการบริหารจัดการทรัพยากรธรรมชาติและสิ่งแวดล้อมในท้องถิ่นได้อย่างมีประสิทธิภาพและยั่งยืน
ความท้าทาย ด้านปฏิบัติการ	<ol style="list-style-type: none"> ๑. มีระบบฐานข้อมูลที่ทันสมัย ๒. มีระบบการติดตามที่ทันสมัย (WAR ROOM SYSTEM) ๓. การบริหารจัดการที่มีประสิทธิภาพเพื่อลดขั้นตอนการปฏิบัติงานให้มีความรวดเร็วยิ่งขึ้น ๔. การนำเทคนิคการบริหารจัดการสมัยใหม่เข้ามาใช้ ๕. การใช้ระบบอิเล็กทรอนิกส์และระบบเทคโนโลยีสารสนเทศมาใช้ในการปฏิบัติงาน และให้บริการประชาชน ๖. การบูรณาการแผนงานกับงบประมาณให้สอดคล้องกัน ๗. ปรับปรุงกฎหมายและบังคับใช้อย่างเสมอภาคเป็นธรรม เพื่อลดความขัดแย้งและแก้ไขปัญหาความเหลื่อมล้ำ ๘. จัดระบบการติดตามผลการปฏิบัติงาน โดยให้ผู้ปฏิบัติงานในพื้นที่รายงานผลการปฏิบัติงานให้สำนักในส่วนกลางทราบอย่างน้อยปีละ ๒ ครั้ง

(๑๓) ความท้าทายเชิงยุทธศาสตร์ของกรมป่าไม้ (ต่อ)

ความท้าทาย เชิงยุทธศาสตร์	สิ่งที่ท้าทาย
ความท้าทาย ด้านทรัพยากร บุคคล	๑. พัฒนาขีดสมรรถนะบุคลากรให้เอื้อต่อการทำงานเชิงยุทธศาสตร์ ๒. พัฒนาบุคลากรให้เป็น Knowledge Worker เพื่อพัฒนากรมป่าไม้ ไปสู่องค์กรที่มี ขีดสมรรถนะสูง (HPO) ๓. ส่งเสริมและสนับสนุนการสร้างค่านิยมขององค์กร ให้แก่ บุคลากรกรมป่าไม้ เพื่อ นำไปสู่วัฒนธรรมที่ยั่งยืนต่อไป ภายใต้ค่านิยม I AM RFD ๔. การประเมินบุคคลตาม Competency ๕. การปรับกระบวนการทัศนของบุคลากรให้ทันต่อการเปลี่ยนแปลงและสร้างความเป็น มืออาชีพ (Professional) ให้แก่บุคลากรกรมป่าไม้ ๖. เสริมสร้างกระบวนการเรียนรู้ให้สามารถถ่ายทอด แลกเปลี่ยน และเพิ่มพูนองค์ ความรู้แบบสหวิทยาและสามารถใช้ระบบไอที ๗. เสริมสร้างคุณธรรม จริยธรรม ในการทำงานโดยเน้นหลักเศรษฐกิจพอเพียง โปร่งใส มีวินัยและพร้อมรับผิดชอบ ๘. บุคลากรในกรมป่าไม้มีความพึงพอใจในเส้นทางความก้าวหน้าในสายอาชีพ ๙. การนำแผนยุทธศาสตร์การบริหารทรัพยากรบุคคลไปใช้ให้บรรลุตามเป้าหมาย อย่างมีประสิทธิภาพ

ค. ระบบการปรับปรุงผลการดำเนินงาน

(๑๔) แนวทางและวิธีการปรับปรุงประสิทธิภาพของกรมป่าไม้เพื่อให้เกิดผลการดำเนินการที่ดี
อย่างต่อเนื่อง

- ตามวงจรการบริหารงานคุณภาพ (PDCA) โดยใช้แผนปฏิบัติการประจำปี ที่มีการกำหนด
เป้าประสงค์ ยุทธศาสตร์ และตัวชี้วัดความสำเร็จ เป็นเครื่องมือในการดำเนินงาน โดยมีส่วนติดตามและ
ประเมินผล สำนักแผนงานและสารสนเทศ เป็นผู้ติดตามความก้าวหน้าและผลสำเร็จในการดำเนินงาน เป็นราย
เดือน รายไตรมาส และรายปี เพื่อเปรียบเทียบกับเป้าหมายและมาตรฐาน เพื่อรายงานผู้บริหาร และสำนัก/
กอง เจ้าของกิจกรรมได้พิจารณาทบทวนผลการดำเนินงาน

- การนำเครื่องมือการพัฒนาคุณภาพการบริหารจัดการภาครัฐ (PMQA) มาใช้ ในการปรับปรุง
พัฒนา และบูรณาการ เพื่อสร้างระบบในการปฏิบัติการให้มีประสิทธิภาพ และต่อเนื่องยิ่งขึ้น

(๑๔) แนวทางและวิธีการปรับปรุงประสิทธิภาพของกรมป่าไม้เพื่อให้เกิดผลการดำเนินการที่ดีอย่างต่อเนื่อง (ต่อ)

- การจัดทำแผนปฏิบัติงานของกรมป่าไม้แบบบูรณาการทั้งในระยะสั้นและระยะยาว
- การควบคุมภายใน เพื่อจัดการกับปัจจัยเสี่ยงของส่วนราชการ และป้องกันความเสี่ยงที่จะส่งผลกระทบต่อภารกิจหลักของกรมป่าไม้
- การกำหนดมาตรการ/โครงการการจัดทำนโยบายการกำกับดูแลองค์การที่ดีของกรมป่าไม้ ภายใต้นโยบายหลัก ๔ ด้าน เพื่อตอบสนองพระราชกฤษฎีกาว่าด้วยหลักเกณฑ์วิธีการบริหารกิจการบ้านเมืองที่ดี พ.ศ.๒๕๕๖
- การจัดการฐานข้อมูลที่มีความเชื่อมโยงอย่างเป็นระบบ
- ส่งเสริมและพัฒนาเครือข่ายการมีส่วนร่วมของชุมชน
- การส่งเสริมและสนับสนุนพัฒนาองค์ความรู้ ความสามารถ และทักษะของบุคลากร
- การทำงานเชิงรุกและการทำงานเป็นทีม รวมทั้งมีการจัดระบบสร้างแรงจูงใจในการปฏิบัติงาน

(๑๕) แนวทางในการเรียนรู้และการแลกเปลี่ยนเรียนรู้ของกรมป่าไม้

- ความสำคัญในการจัดการความรู้ (Knowledge Management) และมุ่งจะพัฒนาไปสู่การเป็นองค์กรแห่งการเรียนรู้ (Learning Organization) โดยได้กำหนดแผนการจัดการความรู้กรมป่าไม้ประจำปีไว้ อย่างชัดเจน เพื่อเป็นกรอบแนวทางในการพัฒนาและบริหารความรู้ในองค์กร
- จัดทำ Website Forest KM เพื่อเผยแพร่ผลการดำเนินงานด้านการจัดการความรู้ของกรมป่าไม้
- จัดทำช่องทางแลกเปลี่ยนเรียนรู้บน Website gotoKnow.org.th และ Web Blog ของหน่วยงานภายในกรมป่าไม้
- กำหนดให้ทุกสำนัก/กลุ่ม ในกรมป่าไม้จัดทำแผนจัดการความรู้ภายในสำนัก และสำหรับในปีงบประมาณ พ.ศ. ๒๕๕๔ กรมป่าไม้ได้จัดทำแผนจัดการความรู้ในระดับกรมตามแนวทางการพัฒนาคุณภาพการบริหารจัดการภาครัฐ จำนวน ๓ องค์ความรู้ ได้แก่
 - (๑) การส่งเสริมภูมิปัญญาท้องถิ่นจากป่าชุมชน รับผิดชอบโดย สำนักจัดการป่าชุมชน
 - (๒) บทบาทและองค์ความรู้ที่จำเป็นในการเป็นวิทยากรฝึกอบรมราษฎรอาสาสมัครพิทักษ์ป่า รับผิดชอบโดย สำนักป้องกันรักษาป่าและควบคุมไฟป่า
 - (๓) เทคนิคการสำรวจความหลากหลายทางชีวภาพโดยชุมชนมีส่วนร่วม รับผิดชอบโดย สำนักงานความหลากหลายทางชีวภาพด้านป่าไม้