



(ร่าง)

รายงานผลการจัดทำ

ลักษณะสำคัญของค้กร

ของกรมป่าไม้

ประจำปีงบประมาณ พ.ศ. ๒๕๕๕

๑. ลักษณะองค์กร

พระบาทสมเด็จพระจุลจอมเกล้าเจ้าอยู่หัว รัชกาลที่ ๕ ทรงพระกรุณาโปรดเกล้าฯ ให้ก่อตั้งกรมป่าไม้ขึ้น เมื่อวันที่ ๑๘ กันยายน พ.ศ. ๒๔๓๙ สังกัดกระทรวงมหาดไทยเพื่อให้มีหน้าที่ในการคุ้มครองและส่งเสริมความอุดมสมบูรณ์ของป่าไม้ เพื่อจัดวางโครงการทำไม้ และเพื่อให้ป่าไม้อำนวยประโยชน์ด้านเศรษฐกิจให้แก่ประชาชนอย่างมาก และยืนนานที่สุด กรมป่าไม้ได้มีการย้ายสังกัดหลายครั้ง จากกระทรวงมหาดไทย กระทรวงเกษตรธิการ กระทรวงเศรษฐกิจ กระทรวงเกษตรและสหกรณ์

ต่อมาเมื่อปี พ.ศ. ๒๕๔๖ ได้มีพระราชกฤษฎีกาโอนกรมป่าไม้ มาสังกัดกระทรวงทรัพยากรธรรมชาติและสิ่งแวดล้อม ประกาศในราชกิจจานุเบกษา เล่ม ๑๒๐ ตอนที่ ๙๓ ก เมื่อวันที่ ๓๐ กันยายน ๒๕๔๖ มาตรา ๓ วรรค ๒ กำหนดให้กรมป่าไม้มีอำนาจหน้าที่ในการอนุรักษ์ สงวน คุ้มครอง ปั้นฟู ดูแล รักษา ส่งเสริม ทำนุบำรุงป่า และดำเนินการเกี่ยวกับการป่าไม้ การทำไม้ การเก็บหาของป่า การใช้ประโยชน์ที่ดินป่าไม้ และการอื่นเกี่ยวกับป่าและอุตสาหกรรมป่าไม้ และต่อมาในปี พ.ศ. ๒๕๔๗ ได้มีกฎกระทรวงแบ่งส่วนราชการกรมป่าไม้ กระทรวงทรัพยากรธรรมชาติและสิ่งแวดล้อม พ.ศ. ๒๕๔๗ ประกาศในราชกิจจานุเบกษา เล่ม ๑๒ ตอนที่พิเศษ ๒๖ ก เมื่อวันที่ ๒๔ มิถุนายน ๒๕๔๗

และเมื่อปี พ.ศ. ๒๕๕๑ ได้มีกฎกระทรวงแบ่งส่วนราชการกรมป่าไม้ กระทรวงทรัพยากรธรรมชาติและสิ่งแวดล้อม พ.ศ. ๒๕๕๑ ประกาศในราชกิจจานุเบกษา เล่ม ๑๒๕ ตอนที่ ๖๓ ก เมื่อวันที่ ๒ พฤษภาคม ๒๕๕๑ กำหนดให้กรมป่าไม้มีภารกิจเกี่ยวกับการอนุรักษ์ สงวน คุ้มครอง ปั้นฟู ดูแล รักษา ส่งเสริม ทำนุบำรุงป่า และดำเนินการเกี่ยวกับการป่าไม้ การทำไม้ การเก็บหาของป่า การใช้ประโยชน์ที่ดินป่าไม้ และการอื่นเกี่ยวกับป่าและอุตสาหกรรมป่าไม้ ให้เป็นไปตามระเบียบและกฎหมายที่เกี่ยวข้อง ด้วยกลยุทธ์เสริมสร้างความร่วมมือของประชาชนเป็นหลัก เพื่อเพิ่มมูลค่าทางเศรษฐกิจของประเทศ และพัฒนาคุณภาพชีวิตของประชาชน และภารกิจอื่นตามที่กฎหมายกำหนดให้เป็นอำนาจหน้าที่ของกรมป่าไม้

ก. ลักษณะพื้นฐานของส่วนราชการ

(๑) พันธกิจหรือหน้าที่ตามกฎหมายของกรมป่าไม้

๑.๑ พันธกิจ

- ๑) ป้องกันรักษาป่า
- ๒) จัดการที่ดินป่าไม้
- ๓) ปั้นฟูทรัพยากรป่าไม้
- ๔) ส่งเสริมการปลูกป่าในเชิงเศรษฐกิจ

๕) ส่งเสริมการมีส่วนร่วมจัดการทรัพยากรป่าไม้ในรูปแบบป่าชุมชน ป่าในเมือง วนเกษตร และอื่นๆ

๖) พัฒนาการอนุญาต และการบริการ

๗) วิจัยและพัฒนาเทคโนโลยีที่เหมาะสมในการจัดการและใช้ประโยชน์ทรัพยากรป่าไม้ รวมถึงการกำหนดมาตรฐานและการรับรอง

๑.๒ อำนาจหน้าที่ตามกฎหมาย

๑) ควบคุม กำกับ ดูแล ป้องกันการบุกรุก การทำลายป่า และการกระทำผิดในพื้นที่ รับผิดชอบตามกฎหมายว่าด้วยป่าไม้ กฎหมายว่าด้วยป่าสงวนแห่งชาติ กฎหมายว่าด้วยสวนป่า กฎหมายว่าด้วยเชื้อเพลิงฟอสซิล กฎหมายว่าด้วยป่าชุมชน และกฎหมายอื่นที่เกี่ยวข้อง

๒) ศึกษา วิจัย วางแผน และประสานงานเกี่ยวกับการปลูกป่าเพื่อการฟื้นฟูสภาพป่าและระบบนิเวศ

๓) ส่งเสริมการปลูกป่า การจัดการป่าชุมชน และการปลูกสร้างสวนป่าเชิงเศรษฐกิจใน ลักษณะสวนป่าภาคเอกชนและสวนป่าในรูปแบบอื่นที่เกี่ยวข้อง ตลอดจนศึกษาวิเคราะห์และประเมินสถานการณ์ป่าเศรษฐกิจของตลาดในประเทศและต่างประเทศ

๔) อนุรักษ์ คุ้มครอง ดูแลรักษา และจัดการให้มีการใช้ประโยชน์ที่ดินป่าไม้ และการอนุญาตที่เกี่ยวกับการใช้ประโยชน์จากไม้ อุตสาหกรรมไม้ ที่ดินป่าไม้ และผลิตผลป่าไม้

๕) ศึกษา ค้นคว้า วิจัย และพัฒนาที่เกี่ยวข้องกับป่าไม้และผลิตผลป่าไม้ และที่เกี่ยวข้องกับ ไม้และผลิตภัณฑ์ไม้

๖) ปฏิบัติการอื่นใดตามที่กฎหมายกำหนดให้เป็นอำนาจหน้าที่ของกรมหรือตามที่กระทรวง หรือคณะรัฐมนตรีมอบหมาย

๑.๓ แนวทางและวิธีการให้บริการแก่ผู้รับบริการ

ผู้รับบริการ	แนวทางและวิธีการให้บริการ
๑. เกษตรกรผู้ร่วมโครงการปลูกป่า	<ul style="list-style-type: none"> - สนับสนุนเงินและกล้าไม้เพื่อส่งเสริมให้ปลูกไม้โตเร็วและไม่มีค่าทางเศรษฐกิจ - สนับสนุนความรู้ทางวิชาการป่าไม้และให้คำปรึกษาด้านการป่าไม้ทุกด้าน
๒. เกษตรกร/องค์กร/ หน่วยงาน ที่ขอขึ้นขึ้นทะเบียนสวนป่า	<ul style="list-style-type: none"> - การอนุญาตและออกเอกสารตาม พ.ร.บ. สวนป่า พ.ศ. ๒๕๓๕ - สนับสนุนความรู้ทางวิชาการป่าไม้และให้คำปรึกษาด้านการป่าไม้ทุกด้าน
๓. สหกรณ์สวนป่าภาคเอกชน	<ul style="list-style-type: none"> - สนับสนุนความรู้ทางวิชาการป่าไม้และคำปรึกษาทางด้านการจัดการและการตลาดไม้

๑.๓ แนวทางและวิธีการให้บริการแก่ผู้รับบริการ (ต่อ)

ผู้รับบริการ	แนวทางและวิธีการให้บริการ
๔. หน่วยงานภาครัฐ / หน่วยงานภาคเอกชน/ ภาคประชาชน/ องค์กรทางศาสนา	<ul style="list-style-type: none"> - การให้คำแนะนำ/ คำปรึกษาด้านการป่าไม้ทุกด้าน และให้ข้อมูลด้านการบริการกล้าไม้ - แนะนำการเพาะเมล็ด ปูกลูก บำรุงรักษาต้นไม้ - บริการแจกจ่ายกล้าไม้ - ฝึกอบรม เผยแพร่ความรู้ด้านการป่าไม้ทุกด้าน - เผยแพร่ความรู้ ความเข้าใจ เพื่อก่อให้เกิดการมีส่วนร่วมในการอนุรักษ์ ป้องกันรักษาป่าไม้ และงานวิจัยด้านป่าไม้ - การตรวจพิสูจน์ไม้ - การให้บริการข้อมูลงานวิจัยและงานวิชาการป่าไม้ - การให้บริการขึ้นทะเบียนสวนป่าและออกเอกสารตาม พ.ร.บ. สวนป่า พ.ศ. ๒๕๓๕ - การอนุญาตใช้ประโยชน์ที่ดินป่าไม้ - การอนุญาตนำไม้และของป่าเคลื่อนที่ - ให้ความรู้ด้านการจัดการป่าชุมชน - ให้ความรู้ด้านการใช้ที่ดินป่าไม้ - การให้บริการอนุญาตใช้ที่ดินป่าไม้ - การให้บริการด้านการอนุญาตนำไม้และของป่าเคลื่อนที่ - การตรวจสอบสิทธิทำกินและออกเอกสารสิทธิ์
๕. เครือข่ายการสร้างความร่วมมือในการอนุรักษ์และพัฒนาป่าไม้โดยการมีส่วนร่วม	<ul style="list-style-type: none"> - การอนุมัติให้จัดทำโครงการที่มีส่วนร่วมในการอนุรักษ์ และพัฒนาป่าไม้ - การให้ความรู้ความเข้าใจ เพื่อก่อให้เกิดการมีส่วนร่วมในการอนุรักษ์ ป้องกันรักษาป่าไม้ และงานวิจัยด้านป่าไม้ - การเตรียมพื้นที่ปลูกต้นไม้ - การจัดตั้งป่าชุมชน - การส่งเสริมอาชีพด้านป่าไม้
๖. กลุ่มผู้ประกอบการด้านอุตสาหกรรมป่าไม้	<ul style="list-style-type: none"> - การให้บริการด้านการอนุญาตอุตสาหกรรมไม้ - การให้บริการด้านการอนุญาตนำไม้และของป่าเคลื่อนที่ - การให้คำปรึกษาและแนะนำเกี่ยวกับระเบียบ กฎหมาย ขั้นตอนการขอหนังสือรับรองและด้านอื่นๆ ที่เกี่ยวข้อง

(๒) วิสัยทัศน์ เป้าประสงค์หลัก ค่านิยม และวัฒนธรรมของกรมป่าไม้

วิสัยทัศน์	เป็นหน่วยงานหลักในการบริหารจัดการทรัพยากรป่าไม้เพื่อประโยชน์สูงสุดของประเทศชาติ
เป้าประสงค์หลัก	๑. ทรัพยากรป่าไม้ได้รับการบริหารจัดการอย่างมีประสิทธิภาพ ๒. ความหลากหลายทางชีวภาพในพื้นที่ป่าไม้ได้รับการปกป้อง ดูแล และใช้ประโยชน์ให้เกิดมูลค่าทางเศรษฐกิจอย่างยั่งยืนและเป็นธรรม
วัฒนธรรม	๑. มุ่งเน้นผลสัมฤทธิ์ของการทำงาน ๒. มีความรับผิดชอบ ๓. การทำงานเป็นทีม
ค่านิยม	I AM RFD มีความหมาย ดังต่อไปนี้ I : Intellectual คือ การปฏิบัติงานอย่างชาญฉลาด หมายถึง ปฏิบัติหน้าที่อย่างชาญฉลาด บนพื้นฐานของความรู้ ประสบการณ์ การนำนวัตกรรมที่ทันสมัยมาใช้ในการพัฒนางาน และสามารถปรับตัวให้ทันต่อการเปลี่ยนแปลง A : Activeness คือ การปฏิบัติงานเชิงรุก หมายถึง ปฏิบัติหน้าที่อย่างมีเป้าหมาย มีทิศทางที่สอดคล้องกับภารกิจ วิสัยทัศน์กรมป่าไม้ M : Open Mind คือ การเปิดใจกว้าง มีจิตบริการ หมายถึง การเปิดโอกาสให้ทุกภาคส่วน เข้ามามีส่วนร่วมในการจัดการทรัพยากรป่าไม้ ให้บริการอย่างมีคุณภาพ โปร่งใส และเสมอภาคต่อผู้รับบริการ R : Responsibility คือ มีความรับผิดชอบ หมายถึง ปฏิบัติงานด้วยความรับผิดชอบต่อตนเอง ต่อสังคม และรับผิดชอบต่อผลการกระทำของตน รับผิดชอบต่อผลที่มีต่อประชาชน และกรมป่าไม้ ไม่ว่าจะอยู่ในหรือนอกหน้าที่ F : Faith คือ การรักษาความสัตย์สุจริต หมายถึง การปฏิบัติหน้าที่ด้วยความซื่อสัตย์ต่อตนเอง ต่อผู้รับงาน ต่อประชาชน และต่อหน้าที่ราชการโดยคำนึงถึงผลประโยชน์ส่วนรวม D : Development คือ ใฝ่เรียนรู้และพัฒนาตนเอง หมายถึง การศึกษา แสวงหาความรู้ในด้านวิชาการเทคโนโลยีที่เหมาะสม เพื่อพัฒนาศักยภาพตนเองอยู่เสมอ

(๓) ลักษณะโดยรวมของบุคลากรกรมป่าไม้

๓.๑) สรุปรอบอัตรากำลังของบุคลากรกรมป่าไม้ทั้งหมด

ลำดับที่	ประเภทกลุ่มงาน	จำนวน (คน)	ร้อยละ
ข้าราชการ			
๑	บริหารต้น	๓	๐.๑๕
๒	บริหารสูง	๑	๐.๐๕
๓	อำนวยการต้น	๑๓	๐.๕๓
๔	อำนวยการสูง	๖	๐.๒๕
๕	ปฏิบัติการ-ชำนาญการพิเศษ	๔๑๓	๓๙.๔๙
๖	ปฏิบัติงาน-ชำนาญงาน	๑,๐๖๓	๕๑.๘๒
๗	เชี่ยวชาญ	๕	๐.๒๔
๘	ทรงคุณวุฒิ	-	-
๙	อาวุโส	๑๕๓	๗.๑๔
๑๐	ทักษะพิเศษ	-	-
รวม		๒,๐๘๙	๑๐๐
ลูกจ้างประจำ			
๑๑	กลุ่มงานบริการพื้นฐาน	๔๔๖	๒๒.๔๒
๑๒	กลุ่มงานสนับสนุน	๑,๔๔๖	๗๔.๗/๑
๑๓	กลุ่มงานช่าง	๕๗	๒.๘๗
รวม		๑,๙๔๙	๑๐๐
พนักงานราชการ			
๑๔	พนักงานราชการในสังกัดกรมป่าไม้	๕,๔๙๑	๑๐๐
รวม		๕,๔๙๑	๑๐๐
รวมทั้งหมด		๙,๕๑๑	๑๐๐

๓.๒) กรอบอัตรากำลังของข้าราชการกรมป่าไม้

ลำดับที่	ตำแหน่ง	จำนวน (คน)	ร้อยละ
บริหารระดับสูง			
๑	อธิบดีกรมป่าไม้	๑	๑๐๐
	รวม (คน)	๑	๑๐๐
บริหารระดับต้น			
๒	รองอธิบดีกรมป่าไม้	๓	๑๐๐
	รวม (คน)	๓	๑๐๐
อำนวยการระดับสูง			
๓	ผู้ตรวจราชการกรมป่าไม้	๒	๓๓.๓๓
๔	ผู้อำนวยการ - สำนักจัดการป่าชุมชน (๑) - สำนักป้องกันรักษาป่าและควบคุมไฟป่า (๑) - สำนักวิจัยและพัฒนาการป่าไม้ (๑) - สำนักส่งเสริมการปลูกป่า (๑)	๑ ๑ ๑ ๑	๑๖.๖๗/ ๑๖.๖๗/ ๑๖.๖๗/ ๑๖.๖๗/
	รวม (คน)	๖	๑๐๐
อำนวยการระดับต้น			
๕	ผู้อำนวยการ - สำนักบริหารกลาง (๑) - สำนักแผนงานและสารสนเทศ (๑)	๑ ๑	๕.๕๕/ ๕.๕๕/
๖	ผู้อำนวยการเฉพาะด้าน (วิชาการป่าไม้) - สำนักการอนุญาต (๑) - สำนักจัดการที่ดินป่าไม้ (๑) - สำนักจัดการทรัพยากรป่าไม้ที่ ๑-๑๓ (๑๓)	๑ ๑ ๑๓	๕.๕๕/ ๕.๕๕/ ๓๖.๕๗/
	รวม (คน)	๑๗	๑๐๐

๓.๒) กรอบอัตรากำลังของข้าราชการกรมป่าไม้ (ต่อ)

ลำดับที่	ตำแหน่ง	จำนวน (คน)	ร้อยละ
ระดับปฏิบัติการ หรือ ชำนาญการ			
๓/	นักวิเคราะห์นโยบายและแผน	๑๔	๓.๐๒
๔	นักวิชาการคอมพิวเตอร์	๘	๑.๐๘
๙	นักทรัพยากรบุคคล	๑๕	๓.๒๔
๑๐	นักจัดการงานทั่วไป	๑๔	๓.๐๒
๑๑	นิติกร	๒๒	๔.๗/๕
๑๒	นักวิชาการเงินและบัญชี	๓/	๑.๕๑
๑๓	นักวิชาการป่าไม้	๓๓/๓	๘๐.๕๖
๑๔	นักวิชาการพัสดุ	๒	๐.๔๓
๑๕	นักวิทยาศาสตร์	๔	๐.๘๖
๑๖	นักวิชาการเผยแพร่	๔	๐.๘๖
๑๗	นักวิชาการตรวจสอบภายใน	๒	๐.๔๓
๑๘	นักวิชาการโสตทัศนศึกษา	๑	๐.๒๒
	รวม (คน)	๔๖๓	๑๐๐
ระดับชำนาญการ			
๑๙	นักทรัพยากรบุคคล	๔	๒.๖๕
๒๐	นักจัดการงานทั่วไป	๓/	๔.๖๔
๒๑	นักวิชาการเงินและบัญชี	๓	๑.๙๙
๒๒	นักวิชาการป่าไม้	๑๓๐	๘๖.๐๙
๒๓	นักวิเคราะห์นโยบายและแผน	๔	๒.๖๕
๒๔	เศรษฐกร	๓	๑.๗/๓/
	รวม (คน)	๑๕๑	๑๐๐

๓.๒ กรอบอัตรากำลังของข้าราชการกรมป่าไม้ (ต่อ)

ลำดับที่	ตำแหน่ง	จำนวน (คน)	ร้อยละ
ระดับปฏิบัติการ หรือ ข้าราชการ หรือ ข้าราชการพิเศษ			
๒๕	นักวิชาการป่าไม้	๑๓๑	๘๓.๙๒
๒๖	นักวิทยาศาสตร์	๑๘	๑๒.๐๘
	รวม (คน)	๑๔๙	๑๐๐
ระดับชำนาญการ หรือ ข้าราชการพิเศษ			
๒๗	นักวิชาการป่าไม้	๕	๑๐๐
	รวม (คน)	๕	๑๐๐
ระดับชำนาญการพิเศษ			
๒๘	นักทรัพยากรบุคคล	๑	๕.๕๖
๒๙	นิติกร	๑	๕.๕๖
๓๐	นักวิชาการเงินและบัญชี	๑	๕.๕๖
๓๑	นักวิชาการป่าไม้	๑๑	๖๑.๑๑
๓๒	นักวิเคราะห์นโยบายและแผน	๑	๕.๕๖
๓๓	นักวิชาการตรวจสอบภายใน	๑	๕.๕๖
๓๔	นักวิทยาศาสตร์	๒	๑๑.๑๑
	รวม (คน)	๑๘	๑๐๐
ระดับเชี่ยวชาญ			
๓๕	นักวิชาการป่าไม้	๕	๑๐๐
	รวม (คน)	๕	๑๐๐

๓.๒ กรอบอัตรากำลังของข้าราชการกรมป่าไม้ (ต่อ)

ลำดับที่	ตำแหน่ง	จำนวน (คน)	ร้อยละ
ระดับปฏิบัติงาน หรือ ชำนาญงาน			
๓๖	เจ้าพนักงานป่าไม้	๓/๙๑	๔๕.๓๑
๓๗	เจ้าพนักงานธุรการ	๕๙	๖.๒๖
๓๘	นายช่างสำรวจ	๔๕	๔.๘๕
๓๙	เจ้าพนักงานพัสดุ	๓	๐.๓๒
๔๐	เจ้าพนักงานการเงินและบัญชี	๒๔	๒.๕๙
๔๑	เจ้าพนักงานเผยแพร่และประชาสัมพันธ์	๑	๐.๑๐
๔๒	นายช่างศิลป์	๑	๐.๑๐
๔๓	นายช่างไฟฟ้า	๑	๐.๑๐
๔๔	นายช่างเครื่องกล	๑	๐.๑๐
๔๕	นายช่างภาพ	๑	๐.๑๐
	รวม (คน)	๙๒๗	๑๐๐
ระดับชำนาญงาน			
๔๖	เจ้าพนักงานป่าไม้	๑๖๓	๑๐๐
	รวม (คน)	๑๖๓	๑๐๐
ระดับอาวุโส			
๔๗	เจ้าพนักงานป่าไม้	๑๔๖	๙๙.๓๒
๔๘	เจ้าพนักงานการเงินและบัญชี	๑	๐.๖๘
	รวม (คน)	๑๔๗	๑๐๐
รวมทั้งสิ้น (คน)		๒,๐๕๙	๑๐๐

๓.๒) กรอบอัตรากำลังของข้าราชการ (ตามจำนวนคนครอง ข้อมูล ณ เดือนสิงหาคม ๒๕๕๔)

ลำดับที่	อายุ	บริหาร		อำนวยการ		วิชาการ					ทั่วไป				อายุเฉลี่ยโดยรวม
		ต้น	สูง	ต้น	สูง	ปฏิบัติ การ	ชำนาญ การ	ชำนาญ การพิเศษ	เชี่ยวชาญ	ทรง คุณวุฒิ	ปฏิบัติ งาน	ชำนาญ งาน	อาวุโส	ทักษะ พิเศษ	
๑	อายุเฉลี่ย	๕๗.๐๐	๖๐.๐๐	๕๒.๗/๑	๕๖.๖๐	๓๔.๗/๒	๔๖.๓๖	๕๑.๒๕	๖๑.๐๐	-	๓๔.๘๒	๔๗.๔๑	๕๒.๔๕	-	๕๐.๓๙
๒	อายุราชการเฉลี่ย	๓๔.๓๓	๓๕.๐๐	๒๘.๑๘	๓๑.๒๐	๖.๕๔	๒๑.๓๐	๒๖.๔๗	๓๘.๐๐	-	๖.๐๙	๒๔.๘๓	๓๐.๙๑	-	๒๕.๗/๑

ลำดับที่	วุฒิการศึกษา	บริหาร		อำนวยการ		วิชาการ					ทั่วไป				รวม(คน)	%
		ต้น	สูง	ต้น	สูง	ปฏิบัติ การ	ชำนาญ การ	ชำนาญ การพิเศษ	เชี่ยวชาญ	ทรง คุณวุฒิ	ปฏิบัติ งาน	ชำนาญ งาน	อาวุโส	ทักษะ พิเศษ		
๑	ต่ำกว่าป.ตรี	-	-	-	-	-	๗.๐๐	-	-	-	๒๔.๐๐	๔๕๓.๐๐	๑๙.๐๐	-	๕๐๓.๐๐	๒๖.๐๔
๒	ป.ตรี	-	-	๔.๐๐	-	๑๔๖.๐๐	๒๘๒.๐๐	๔๖.๐๐	-	-	๓๒.๐๐	๔๓๔.๐๐	๘๕.๐๐	-	๑,๐๒๙.๐๐	๕๓.๒๘
๓	ป.โท	๒.๐๐	๑.๐๐	๑๓.๐๐	๕.๐๐	๓๕.๐๐	๑๔๔.๐๐	๗/๕.๐๐	๑.๐๐	-	๑.๐๐	๖๔.๐๐	๔๒.๐๐	-	๓๘๓.๐๐	๑๙.๘๓
๔	ป.เอก	๑.๐๐	-	-	-	-	๖.๐๐	๗.๐๐	-	-	-	๒.๐๐	-	-	๑๖.๐๐	๐.๘๒
รวม		๓.๐๐	๑.๐๐	๑๗.๐๐	๕.๐๐	๑๘๑.๐๐	๔๓๙.๐๐	๑๒๘.๐๐	๑.๐๐	-	๕๗.๐๐	๙๕๓.๐๐	๑๔๖.๐๐	-	๑,๙๓๑.๐๐	๑๐๐.๐๐

เพศชาย	จำนวน ๑,๖๑๕ คน	๘๓.๖๓ %
เพศหญิง	จำนวน ๓๑๖ คน	๑๖.๓๖ %

กพร.ปม.

กลุ่มพัฒนาระบบบริหาร กรมป่าไม้

๓.๓) กรอบอัตรากำลังของลูกจ้างประจำ

ลำดับที่	กลุ่มงาน	จำนวน (คน)	ร้อยละ
กลุ่มงานบริการพื้นฐาน			
๑	พนักงานทั่วไประดับ บ ๑	๑๙๙	๙.๖๖
๒	คนสวน ระดับ บ๑	๑	๐.๐๕
๓	พนักงานสถานที่ ระดับ บ๑	๕๖	๒.๒๓
๔	พนักงานรักษาความปลอดภัย ระดับ บ๑	๒๐๕	๙.๙๕
๕	ผู้ดูแลหมวดสถานที่ ระดับ บ๒/หัวหน้า	๑	๐.๐๕
๖	พนักงานรับโทรศัพท์ ระดับ บ๑	๒	๐.๑๐
๓/	พนักงานเกษตรพื้นฐาน ระดับ บ๑	๑๑	๐.๕๓
๘	พนักงานบริการเอกสารทั่วไป ระดับ บ๑	๑	๐.๐๕
รวม (คน)		๕๖๖	๒๒.๖๑
กลุ่มงานสนับสนุน			
๙	พนักงานการเงินและบัญชี ระดับ ส๓	๑	๐.๐๕
๑๐	พนักงานพิมพ์ ระดับ ส๑	๘๘	๔.๒๓
๑๑	พนักงานพิมพ์ ระดับ ส๒	๓๑	๑.๕๐
๑๒	พนักงานพิมพ์ ระดับ ส๓	๖๒	๓.๐๑
๑๓	พนักงานพิมพ์ ระดับ ส๔	๒	๐.๑๐
๑๔	พนักงานประจำห้องทดลอง ระดับ ส๑	๔	๐.๑๙
๑๕	พนักงานประจำห้องปฏิบัติการ ระดับ ส๑	๔	๐.๑๙
๑๖	พนักงานสวนป่า ระดับ ส๑	๒	๐.๑๐
๑๓/	พนักงานสวนป่า ระดับ ส๒	๖	๐.๒๙
๑๘	พนักงานพิทักษ์ป่า ระดับ ส๑	๙๓/๘	๔๓/๔๕
๑๙	พนักงานขับรถยนต์ระดับ ส๑	๓๕๕	๑๓/๒๒
รวม (คน)		๑,๕๓๓	๓/๔.๓๘

๓.๓ กรอบอัตรากำลังของลูกจ้างประจำ (ต่อ)

ลำดับที่	กลุ่มงาน	จำนวน (คน)	ร้อยละ
กลุ่มงานช่าง			
๒๐	ผู้ช่วยช่างไม้ระดับ ช๑	๓	๐.๓๔
๒๑	ช่างไม้ระดับ ช๒	๓	๐.๑๕
๒๒	ช่างเครื่องมือกลระดับ ช๑	๓	๐.๑๕
๒๓	ช่างซ่อมบำรุงระดับ ช๒	๑	๐.๐๕
๒๔	พนักงานขับเครื่องจักรกลขนาดเบาระดับ ช๑	๓๓	๑.๖๐
๒๕	พนักงานขับเครื่องจักรกลขนาดกลางระดับ ช๑	๑๓	๐.๖๓
๒๖	พนักงานขับเครื่องจักรกลขนาดหนักระดับ ช๑	๒	๐.๑๐
รวม (คน)		๖๒	๓.๐๑
รวมทั้งหมด (คน)		๒,๐๖๑	๑๐๐.๐๐

ลำดับที่	กลุ่มงาน	อายุเฉลี่ย		วุฒิการศึกษา			
		อายุตัว	อายุราชการ	ต่ำกว่าป.ตรี	ป.ตรี	ป.โท	ป.เอก
๑	กลุ่มงานบริการพื้นฐาน	๕๐.๒๕	๒๒.๖๒	๔๔๑	๒๒	-	-
๒	กลุ่มงานสนับสนุน	๕๑.๖๐	๒๕.๗๑	๑,๕๖๐	๗๔	๒	-
๓	กลุ่มงานช่าง	๕๒.๙๐	๒๗.๐๘	๖๒	-	-	-
รวม		๕๑.๕๘	๒๕.๑๔	๑,๙๖๓	๙๖	๒	-
ร้อยละ				๙๕.๒๕	๔.๖๕	๐.๑๐	-

๓.๔ กรอบอัตรากำลังของพนักงานราชการ

ลำดับที่	สายงาน/ ตำแหน่ง	จำนวน (คน)	เพศ	
			ชาย (คน)	หญิง (คน)
๑	ผู้ช่วยพนักงานพิทักษ์ป่า	๓๓๙	๓๓๖	๓
๒	ช่างเขียนแผนที่	๒	๒	-
๓	ช่างสำรวจ	๒๔	๒๓	๑
๔	คนงาน	๑๔๙	๘๓	๖๖
๕	คนงานเพาะชำ	๒๔	๑๔	๑๐
๖	คนงานห้องทดลอง	๓	-	๓
๗	คนงานเกษตร	๕๐	๓๓	๑๗
๘	เจ้าพนักงานการเกษตร	๑๐๔	๗๔	๓๐
๙	เจ้าพนักงานการเงินและบัญชี	๕๖	๕	๕๑
๑๐	เจ้าพนักงานธุรการ	๙๙	๑๒	๘๗
๑๑	เจ้าพนักงานโสตทัศนศึกษา	๒	-	๒
๑๒	เจ้าหน้าที่การเกษตร	๓๐๖	๒๒๘	๗๘
๑๓	เจ้าหน้าที่การเงินและบัญชี	๑๕	๑	๑๔
๑๔	เจ้าหน้าที่เครื่องคอมพิวเตอร์	๗/๗	๒๒	๕๕
๑๕	เจ้าหน้าที่ตรวจป่า	๑,๗/๑๔	๑,๖๖๖	๔๘
๑๖	เจ้าหน้าที่ธุรการ (ปวช.)	๔๒๓	๘๘	๓๓๙
๑๗	เจ้าหน้าที่บริหารงานทั่วไป	๕๖๕	๔๒๓	๑๓๘
๑๘	เจ้าหน้าที่บันทึกข้อมูล	๒๖๒	๒๙	๒๓๓
๑๙	เจ้าหน้าที่เผยแพร่	๑๙	๓	๑๖
๒๐	เจ้าหน้าที่ฝึกอบรม	๑๕	๕	๑๐
๒๑	เจ้าหน้าที่พิมพ์ดีด	๓	-	๓
๒๒	เจ้าหน้าที่ระบบงานคอมพิวเตอร์	๓	๒	๑
๒๓	เจ้าหน้าที่วิเคราะห์นโยบายและแผน	๔๒	๘	๓๔
๒๔	เจ้าหน้าที่ธุรการ (ม.๓)	๕๑๓	๒๑๐	๓๐๓
๒๕	พนักงานเพาะชำ	๑๓	๘	๕
๒๖	ช่างเครื่องกล	๓	๓	-
๒๗	ช่างเครื่องยนต์	๓	๓	-
๒๘	ช่างซ่อมเครื่องยนต์	๒	๒	-
๒๙	ช่างเทคนิค	๑	๑	-
๓๐	ช่างไฟฟ้า	๘	๘	-

ลำดับที่	สายงาน/ ตำแหน่ง	จำนวน (คน)	เพศ	
			ชาย (คน)	หญิง (คน)
๓๑	ช่างไฟฟ้าสื่อสาร	๔	๔	-
๓๒	ช่างภาพ	๒	๑	๑
๓๓	ช่างโยธา	๓	๓	-
๓๔	ช่างศิลป์	๓	๒	๑
๓๕	ช่างสำรวจ	๙๒	๘๘	๔
๓๖	นักวิชาการเกษตร	๓	๑	๒
๓๗	นักวิชาการเงินและบัญชี	๑๙	-	๑๙
๓๘	นักวิชาการป่าไม้	๑๓๔	๔๘	๘๖
๓๙	นักวิชาการเผยแพร่	๑๙๙	๓๐	๑๖๙
๔๐	นักวิชาการโสตทัศนศึกษา	๒	๑	๑
๔๑	นักวิทยาศาสตร์	๑๒	๓	๙
๔๒	นายช่างเขียนแบบ	๑	-	๑
๔๓	นายช่างเครื่องยนต์	๖	๖	-
๔๔	นายช่างไฟฟ้า	๒	๒	-
๔๕	นายช่างสำรวจ	๓	๓	-
๔๖	นิติกร	๕๒	๓๑	๒๑
๔๗	บุคลากร	๓	-	๓
๔๘	ผู้ช่วยเจ้าหน้าที่การเกษตร	๓๘๙	๒๑๐	๑๗๙
๔๙	ผู้ช่วยช่างไม้	๒	๒	-
๕๐	ผู้ช่วยนักวิจัย	๓๘	๑๓	๒๕
๕๑	ผู้ช่วยพนักงานพิทักษ์ป่า	๓/๔๑	๓/๒๐	๒๑
๕๒	พนักงานขับเครื่องจักรขนาดกลาง	๕	๕	-
๕๓	พนักงานขับเครื่องจักรขนาดเบา	๑๔	๑๔	-
๕๔	พนักงานขับเครื่องจักรขนาดหนัก	๔	๔	-
๕๕	พนักงานขับรถยนต์	๑	๑	-
๕๖	พนักงานบริการอัตรานา	๑	-	๑
รวม		๖,๕๓/๘	๔,๕๒๘	๒,๐๕๐
ร้อยละ			๖๘.๘๔	๓๑.๑๖
อายุตัวเฉลี่ย (ปี)		๔๓		
อายุราชการเฉลี่ย (ปี)		๕ ปี ๕ เดือน		

ลำดับที่	สายงาน/ตำแหน่ง	วุฒิการศึกษา			
		ต่ำกว่า ป.ตรี	ป.ตรี	ป.โท	ป.เอก
๑	ผู้ช่วยพนักงานพิทักษ์ป่า	๓๓๙	-	-	-
๒	ช่างเขียนแผนที่	๒	-	-	-
๓	ช่างสำรวจ	๒๔	-	-	-
๔	คณงาน	๑๔๙	-	-	-
๕	คณงานเพาะชำ	๒๔	-	-	-
๖	คณงานห้องทดลอง	๓	-	-	-
๗	คณงานเกษตร	๕๐	-	-	-
๘	เจ้าพนักงานการเกษตร	๑๐๔	-	-	-
๙	เจ้าพนักงานการเงินและบัญชี	๕๖	-	-	-
๑๐	เจ้าพนักงานธุรการ	๙๙	-	-	-
๑๑	เจ้าพนักงานโสตทัศนศึกษา	๒	-	-	-
๑๒	เจ้าหน้าที่การเกษตร	๓๐๖	-	-	-
๑๓	เจ้าหน้าที่การเงินและบัญชี	๑๕	-	-	-
๑๔	เจ้าหน้าที่เครื่องคอมพิวเตอร์	๓/๓/	-	-	-
๑๕	เจ้าหน้าที่ตรวจป่า	๑,๓/๑๔	-	-	-
๑๖	เจ้าหน้าที่ธุรการ (ปวช.)	๔๒๓/	-	-	-
๑๗	เจ้าหน้าที่บริหารงานทั่วไป	-	๕๖๕	-	-
๑๘	เจ้าหน้าที่บันทึกข้อมูล	๒๖๒	-	-	-
๑๙	เจ้าหน้าที่เผยแพร่	๑๙	-	-	-
๒๐	เจ้าหน้าที่ฝึกอบรม	-	๑๕	-	-
๒๑	เจ้าหน้าที่พิมพ์ดีด	๓	-	-	-
๒๒	เจ้าหน้าที่ระบบงานคอมพิวเตอร์	-	๓	-	-
๒๓	เจ้าหน้าที่วิเคราะห์นโยบายและแผน	-	๔๒	-	-
๒๔	เจ้าหน้าที่ธุรการ (ม.๓)	๕๑๓	-	-	-
๒๕	พนักงานเพาะชำ	๑๓	-	-	-
๒๖	ช่างเครื่องกล	๓	-	-	-
๒๗	ช่างเครื่องยนต์	๓	-	-	-
๒๘	ช่างซ่อมเครื่องยนต์	๒	-	-	-
๒๙	ช่างเทคนิค	๑	-	-	-

ลำดับที่	สายงาน/ตำแหน่ง	วุฒิการศึกษา			
		ต่ำกว่า ป.ตรี	ป.ตรี	ป.โท	ป.เอก
๓๐	ช่างไฟฟ้า	๘	-	-	-
๓๑	ช่างไฟฟ้าสื่อสาร	๔	-	-	-
๓๒	ช่างภาพ	๒	-	-	-
๓๓	ช่างโยธา	๓	-	-	-
๓๔	ช่างศิลป์	๓	-	-	-
๓๕	ช่างสำรวจ	๙๒	-	-	-
๓๖	นักวิชาการเกษตร	-	๓	-	-
๓๗	นักวิชาการเงินและบัญชี	-	๑๙	-	-
๓๘	นักวิชาการป่าไม้	-	๑๓๔	-	-
๓๙	นักวิชาการเผยแพร่	-	๑๙๙	-	-
๔๐	นักวิชาการโสตทัศนศึกษา	-	๒	-	-
๔๑	นักวิทยาศาสตร์	-	๑๒	-	-
๔๒	นายช่างเขียนแบบ	๑	-	-	-
๔๓	นายช่างเครื่องยนต์	๖	-	-	-
๔๔	นายช่างไฟฟ้า	๒	-	-	-
๔๕	นายช่างสำรวจ	๓	-	-	-
๔๖	นิติกร	-	๕๒	-	-
๔๗	บุคลากร	-	๓	-	-
๔๘	ผู้ช่วยเจ้าหน้าที่การเกษตร	๓๘๙	-	-	-
๔๙	ผู้ช่วยช่างไม้	๒	-	-	-
๕๐	ผู้ช่วยนักวิจัย	-	๓๘	-	-
๕๑	ผู้ช่วยพนักงานพิทักษ์ป่า	๗/๔๑	-	-	-
๕๒	พนักงานขับเครื่องจักรขนาดกลาง	๕	-	-	-
๕๓	พนักงานขับเครื่องจักรขนาดเบา	๑๔	-	-	-
๕๔	พนักงานขับเครื่องจักรขนาดเล็ก	๔	-	-	-
๕๕	พนักงานขับรถยนต์	๑	-	-	-
๕๖	พนักงานบริการอัดสำเนา	๑	-	-	-
รวม		๕,๔๙๑	๑,๐๘๗	-	-
ร้อยละ		๘๓.๔๘	๑๖.๕๒	-	-

๓.๕) ข้อกำหนดพิเศษด้านการปฏิบัติงาน

เพื่อความปลอดภัยในการปฏิบัติหน้าที่ กรมป่าไม้ได้ออกระเบียบ และคำสั่งเพื่อระบุข้อกำหนดพิเศษในการปฏิบัติงาน ดังนี้

๑. ระเบียบกรมป่าไม้ว่าด้วยการใช้อาวุธปืน และเครื่องกระสุนปืน พ.ศ. ๒๕๔๕
๒. คำสั่งกรมป่าไม้ที่ ๕๒๕/ ๒๕๔๕ ลงวันที่ ๑๑ มีนาคม พ.ศ. ๒๕๔๕ เรื่อง หลักเกณฑ์การเก็บการบำรุงรักษาอาวุธปืนและเครื่องกระสุนปืน
๓. คำสั่งกรมป่าไม้ที่ ๕๒๖/ ๒๕๔๕ ลงวันที่ ๑๑ มีนาคม พ.ศ. ๒๕๔๕ เรื่อง มอบอำนาจการอนุญาตให้พนักงานเจ้าหน้าที่พกอาวุธปืน และเครื่องกระสุนปืนติดตัว
๔. คำสั่งกรมป่าไม้ที่ ๕๒๗/ ๒๕๔๕ ลงวันที่ ๑๑ มีนาคม พ.ศ. ๒๕๔๕ เรื่อง มอบอำนาจการอนุมัติให้หน่วยงานใช้อาวุธปืนและเครื่องกระสุนปืนฝึกซ้อมยิง

(๔) เทคโนโลยี อุปกรณ์ และสิ่งอำนวยความสะดวกที่สำคัญในการให้บริการและการปฏิบัติงาน

<p>เทคโนโลยี</p>	<p>๑.เทคโนโลยีข้อมูล (Information Technology)</p> <ul style="list-style-type: none"> - ระบบเครือข่ายคอมพิวเตอร์กรมป่าไม้ - ระบบฐานข้อมูล - ระบบปฏิบัติการภูมิศาสตร์สนเทศ (GIS) - ระบบสารบรรณอิเล็กทรอนิกส์ - ระบบ DPIS / ระบบ GFMIS <p>๒.เทคโนโลยีการติดต่อสื่อสาร / ประชาสัมพันธ์</p> <ul style="list-style-type: none"> - อิเล็กทรอนิกส์เมลล์ (E-mail) อินทราเน็ต (Intranet) อินเทอร์เน็ต (Internet) - ตู้ ปณ. ๑๖๑ - VDO conference - e-Petition (ระบบการรับเรื่องร้องเรียน) - eqso (ระบบสื่อสารวิทยุผ่าน Internet) - ระบบโทรศัพท์ / โทรสาร/ โทรศัพท์เคลื่อนที่
<p>อุปกรณ์</p>	<p>๑. อุปกรณ์สำนักงาน เช่น เครื่องคอมพิวเตอร์ (P.C./Notebook) / Scanner/ เครื่องโทรศัพท์สำนักงาน / เครื่องโทรสาร / โสตทัศนอุปกรณ์ / กล้องถ่ายรูป / กล้องถ่ายวิดีโอ เป็นต้น</p> <p>๒. เครื่องคอมพิวเตอร์ลูกข่าย (Lan Workstation)</p> <p>๓. เครื่อง Terminal สำหรับการเรียกรายงานทางการเงินในระบบ GFMIS</p> <p>๔. อุปกรณ์สื่อสาร เช่น วิทยุสื่อสาร / โทรศัพท์มือถือ เป็นต้น</p> <p>๕. เครื่องจับพิกัดดาวเทียม (GPS)</p> <p>๖. เครื่องมือทางวิทยาศาสตร์ และอุปกรณ์ที่จำเป็นในการปฏิบัติงานศึกษาวิจัยด้านป่าไม้</p> <p>๗. เครื่องแปรรูปไม้</p> <p>๘. ยานพาหนะและขนส่ง เช่น รถตู้ /รถยนต์ขนาด ๑ ตัน (รถปิกอัพ ๔ ประตู)/ เรือ เป็นต้น</p> <p>๙. ยานพาหนะ และเครื่องมือดับไฟป่า</p> <p>๑๐. อาวุธปืน</p>

(๔) เทคโนโลยี อุปกรณ์ และสิ่งอำนวยความสะดวกที่สำคัญในการให้บริการและการปฏิบัติงาน (ต่อ)

สิ่งอำนวยความสะดวก (สถานที่ให้บริการ สถานที่ทำงาน)	๑. สำนักจัดการทรัพยากรป่าไม้ที่ ๑ - ๑๓ และสำนักจัดการทรัพยากรป่าไม้สาขา ๒. สวนป่าเพื่อการท่องเที่ยว ๓. ศูนย์เพาะชำกล้าไม้ ๔. สถานีเพาะชำกล้าไม้ ๕. ศูนย์ส่งเสริมการควบคุมไฟป่าประจำทุกส่วนภูมิภาค ๖. หน่วยส่งเสริมการควบคุมไฟป่าที่ ๑-๑๕ ๗. ห้องปฏิบัติการวิทยาศาสตร์ ๘. ศูนย์วิจัยและสถานีวิจัย ๙. ศูนย์เรียนรู้ ๑๐. ศูนย์บริการประชาชน ๑๑. ส่วนฝึกอบรม ๑๒. ลานจอดอากาศยาน ๑๓. สถานที่จอดรถยนต์ ๑๔. ห้องสมุด (ใช้ร่วมกับกรมอุทยานแห่งชาติ สัตว์ป่าและพันธุ์พืช) ๑๕. ห้องประชุม ๑๖. โรงอาหาร ๑๗. สวนพักผ่อน
-------------------------------------------------------------------------------	-------------------------------------------------------------------------------------------------------------------------------------------------------------------------------------------------------------------------------------------------------------------------------------------------------------------------------------------------------------------------------------------------------------------------------------------------------------------------------------------------------------------------------------------------------------

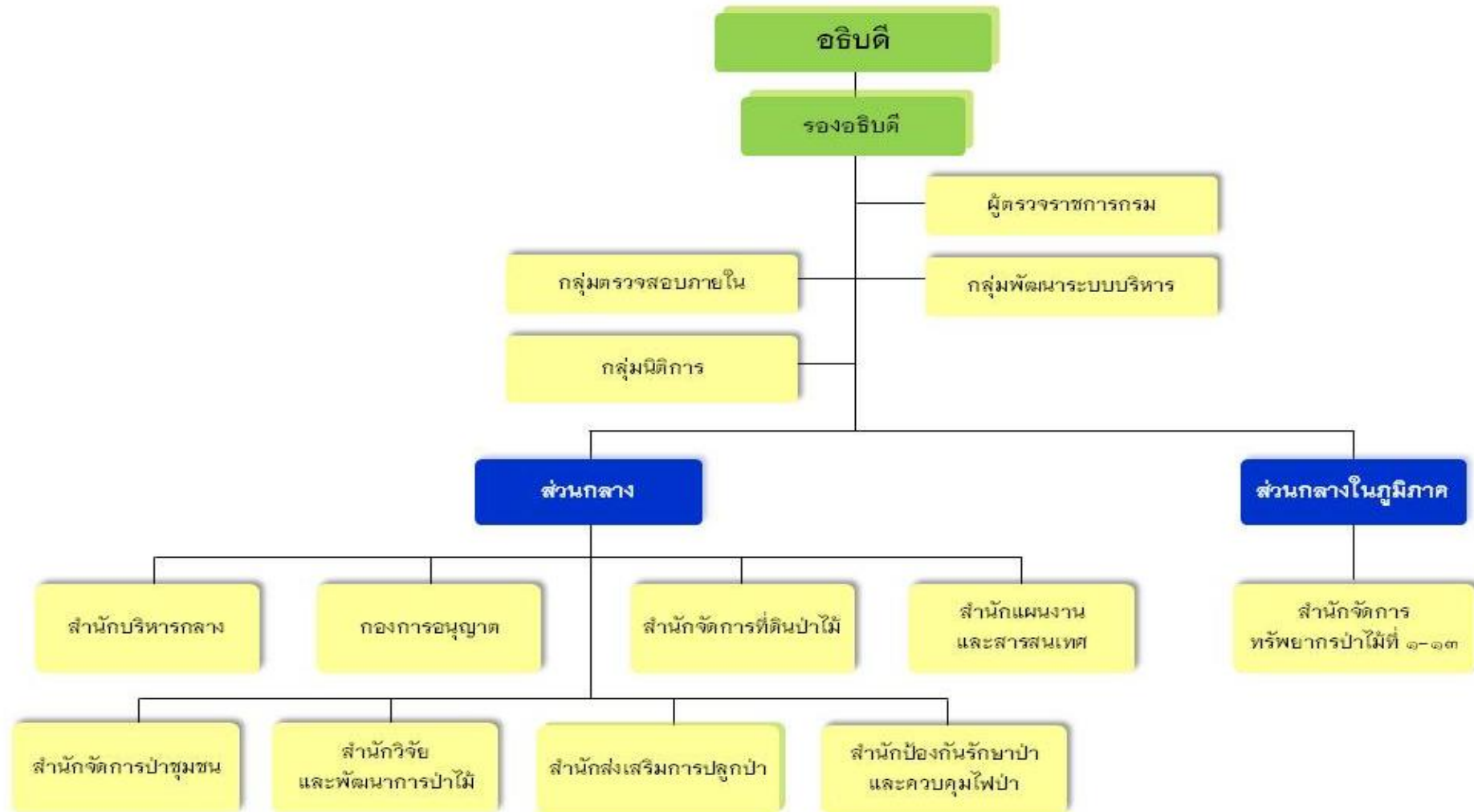
(๕) กฎหมาย กฎ ระเบียบ ข้อบังคับที่สำคัญในการส่งมอบงานบริการหลักของกรมป่าไม้

กฎหมาย กฎระเบียบ ข้อบังคับ	เนื้อหาสาระสำคัญของกฎหมาย กฎระเบียบ ข้อบังคับ
๑. พระราชบัญญัติป่าไม้ พุทธศักราช ๒๔๘๔ และที่แก้ไขเพิ่มเติม รวมทั้งพระราชกฤษฎีกา กฎกระทรวง ข้อกำหนด ระเบียบ และประกาศที่เกี่ยวข้อง	ควบคุมการทำไม้ การเก็บหาของป่า การทำไม้หวงห้าม ตราประทับไม้ การนำไม้และของป่าเคลื่อนที่ การควบคุมไม้ในลำน้ำ การควบคุมการแปรรูปไม้ การแผ้วถางป่า การดำเนินการเกี่ยวกับไม้และอุตสาหกรรมไม้
๒. พระราชบัญญัติป่าสงวนแห่งชาติ พ.ศ. ๒๕๐๗ รวมทั้งพระราชกฤษฎีกา กฎกระทรวง ข้อกำหนด ระเบียบ และประกาศที่เกี่ยวข้อง	การกำหนดป่าสงวนแห่งชาติ การควบคุม รักษาป่าสงวนแห่งชาติ การอนุญาตการใช้ประโยชน์พื้นที่ป่าไม้
๓. พระราชบัญญัติสวนป่า พ.ศ. ๒๕๓๕ รวมทั้งพระราชกฤษฎีกา กฎกระทรวง ข้อกำหนด ระเบียบ และประกาศที่เกี่ยวข้อง	การรับรองและคุ้มครองสิทธิ การขึ้นทะเบียนสวนป่า การนำไม้จากการทำสวนป่าเคลื่อนที่ การแปรรูปไม้จากสวนป่า การทำไม้หวงห้ามที่ได้จากการปลูกสร้างสวนป่า เพื่อสนับสนุน ส่งเสริมให้มีการปลูกสร้างสวนป่า ส่งเสริมการประกอบอาชีพของประชาชน และผลิตไม้เพื่อเป็นสินค้า เพิ่มพื้นที่ป่าไม้ และให้ผู้ที่ทำการปลูกสร้างสวนป่ามีความมั่นใจในสิทธิและประโยชน์ที่ได้รับจากการปลูกสร้างสวนป่า
๔. พระราชบัญญัติเลื่อยโซ่ยนต์ พ.ศ. ๒๕๔๕ รวมทั้งพระราชกฤษฎีกา กฎกระทรวง ข้อกำหนด ระเบียบ และประกาศที่เกี่ยวข้อง	ควบคุมการมีเลื่อยโซ่ยนต์ไว้ในครอบครอง และการนำเข้ามาในราชอาณาจักร การอนุญาตให้ครอบครองเลื่อยโซ่ยนต์เพื่อเพิ่มมาตรการในการควบคุม ป้องกันและปราบปรามการบุกรุกทำลายป่า ตามนโยบายของรัฐบาล และเพื่อมิให้เป็นอุปสรรคต่อการประกอบอาชีพที่ต้องใช้เลื่อยโซ่ยนต์โดยสุจริต

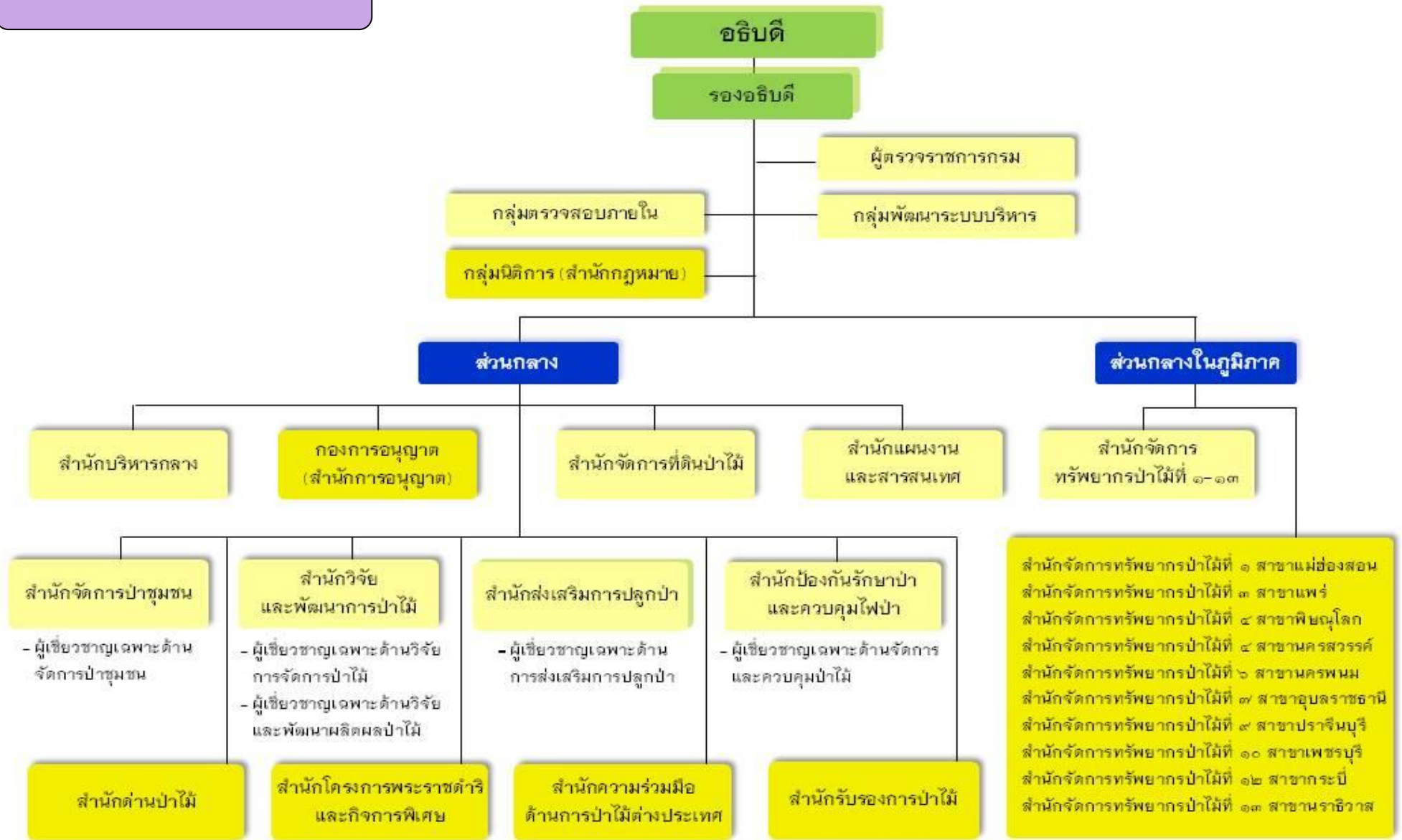
หมายเหตุ : กฎหมาย กฎระเบียบ ข้อบังคับที่สำคัญ หมายถึง กฎหมาย กฎระเบียบ ข้อบังคับที่ออกโดยหน่วยงานอื่นที่ไม่เป็นการบังคับกับส่วนราชการทั่วไป หรือ ออกโดยส่วนราชการเอง ซึ่งเป็นข้อผูกพันที่สำคัญที่ส่วนราชการจะต้องปฏิบัติตาม (สำนักงาน ก.พ.ร..วิธีสืบค้นวัสดุสารสนเทศ.[ออนไลน์].เข้าถึงได้จาก http://www.rayong.go.th/Strategy/PMQA_๑๖/data/๒๕๕๒/PMQAbook๑/RnD_technique_manual/Intro_p๐๑-๐๙. pdf. (วันที่ค้นข้อมูล: ๙ กันยายน ๒๕๕๔).

ข. ความสัมพันธ์ภายในภายนอกองค์การ

(๖) โครงสร้างองค์กรและวิธีการจัดการที่แสดงถึงการกำกับดูแลตนเองที่ดีของกรมป่าไม้



โครงสร้างการบริหารงานภายใน



วิธีการกำกับดูแลองค์กรที่ดี

กรมป่าไม้มีแนวทางการกำกับดูแลองค์กรที่ดี ดังนี้

- ๑) มีระบบการกำกับดูแลและแบ่งส่วนภารกิจในการปฏิบัติงานที่ชัดเจน
- ๒) มีกลุ่มตรวจสอบภายในที่ขึ้นตรงกับอธิบดีกรมป่าไม้ และกลุ่มพัฒนาระบบบริหารที่ขึ้นตรงต่อรองอธิบดีกรมป่าไม้
 - ๓) ประกาศมาตรฐานทางคุณธรรมและจริยธรรมของข้าราชการและพนักงานหรือลูกจ้างอื่นของกรมป่าไม้
 - ๔) ข้อบังคับว่าด้วยจรรยาข้าราชการกรมป่าไม้ พ.ศ. ๒๕๕๒
 - ๕) มีแผนปฏิบัติการป้องกันและปราบปรามการทุจริตและประพฤติมิชอบของกรมป่าไม้
 - ๖) ดำเนินการจัดทำมาตรการ/ โครงการภายใต้นโยบายการกำกับดูแลองค์กรที่ดีทั้ง ๔ ด้านในทุกสำนัก/กลุ่ม
 - ๓) จัดวางระบบควบคุมภายในตามระเบียบคณะกรรมการตรวจเงินแผ่นดินว่าด้วยการกำหนดมาตรฐานการควบคุมภายใน พ.ศ. ๒๕๔๔
 - ๔) จัดทำแผนบริหารความเสี่ยง และการจัดทำมาตรการลดผลกระทบทางลบที่เกิดขึ้นต่อสังคม และมีการดำเนินการตามแผนและมาตรการที่กำหนด
 - ๕) เปิดโอกาสให้ประชาชนเข้ามามีส่วนร่วมในกิจกรรม/ โครงการของกรมป่าไม้
 - ๑๐) จัดช่องทางในการรับเรื่องร้องเรียน และกำหนดวิธีการ/ ขั้นตอนในการจัดการข้อร้องเรียนที่ชัดเจน
 - ๑๑) กำหนดตัวชี้วัดที่สอดคล้องเชื่อมโยงกับปัจจัยความสำเร็จของนโยบาย เป้าประสงค์ของกรมป่าไม้ และประสิทธิภาพในการปฏิบัติงานของบุคลากร
 - ๑๒) ดำเนินการจัดทำแผนยุทธศาสตร์และแผนกลยุทธ์ของกรมป่าไม้ ที่เชื่อมโยงกับแผนบริหารราชการแผ่นดิน/ นโยบายรัฐบาล แผนพัฒนาเศรษฐกิจและสังคมแห่งชาติ ฉบับที่ ๑๑ และยุทธศาสตร์ของกระทรวงทรัพยากรธรรมชาติและสิ่งแวดล้อม
 - ๑๓) มีระบบการติดตามผลการปฏิบัติงานตามลำดับชั้น
 - ๑๔) มีการจัดทำและดำเนินการตามแผนวัฒนธรรมองค์กรของกรมป่าไม้
 - ๑๕) มีการจัดทำมาตรฐานความโปร่งใสของกรมป่าไม้

(๗) ส่วนราชการหรือองค์กรที่เกี่ยวข้องกันในการให้บริการหรือส่งมอบงานร่วมกับกรมป่าไม้

ส่วนราชการ / องค์กรที่เกี่ยวข้อง	บทบาทหน้าที่ ในการปฏิบัติร่วมกัน	ข้อกำหนดที่สำคัญ ในการปฏิบัติงานร่วมกัน	แนวทางและวิธีการ สื่อสารระหว่างกัน
๑. กรมอุทยาน แห่งชาติ สัตว์ป่า และ พันธุ์พืช	- ป้องกันปราบปรามการ กระทำผิดกฎหมายภายใน เขตป่าสงวนแห่งชาติ อุทยานแห่งชาติ เขตรักษา พันธุ์สัตว์ป่า และพื้นที่ป่าไม้ อื่นๆ ตาม พ.ร.บ. ป่าไม้ พ.ศ. ๒๕๔๔	- ป้องกันและปราบปรามการ กระทำผิดกฎหมายว่าด้วยการ ป่าไม้ บริเวณพื้นที่ป่าที่เป็นเขต ป่าสงวน เขตอุทยานแห่งชาติ และเขตรักษาพันธุ์สัตว์ป่า	- หนังสือราชการ - โทรศัพท์ - โทรสาร - www.forest.go.th - e-mail - ติดต่อประสานงาน โดยตรง
๒. กรมทรัพยากรทาง ทะเลและชายฝั่ง	- ป้องกันปราบปรามการ กระทำผิดกฎหมายว่าด้วย การป่าไม้ในเขตพื้นที่ป่า สงวนแห่งชาติป่าชายเลน และพื้นที่ป่าไม้ตาม พ.ร.บ. ป่าไม้ พ.ศ. ๒๕๔๔	- ป้องกันและปราบปรามการ กระทำผิดกฎหมายว่าด้วยการ ป่าไม้ บริเวณพื้นที่ป่าชายเลนที่ เป็นเขตติดต่อกับแนวเขตป่า สงวนแห่งชาติและพื้นที่ป่าไม้ ตาม พ.ร.บ. ป่าไม้ พ.ศ. ๒๕๔๔	- หนังสือราชการ - โทรศัพท์ - โทรสาร - www.forest.go.th - e-mail - ติดต่อประสานงาน โดยตรง
๓. หน่วยงานราชการ กลางในส่วนภูมิภาค สำนักจัดการ ทรัพยากรป่าไม้ ที่ ๑- ๑๓ และสำนักจัดการ ทรัพยากรป่าไม้สาขา	- ติดตาม ควบคุม ตรวจสอบ ประเมินผล และ รายงานผลปฏิบัติการ ส่งเสริมการจัดการป่าชุมชน ทุกชั้นตอน - สนับสนุนข้อมูลพื้นฐาน ข้อมูลสารสนเทศที่จำเป็น ตลอดจนการประชาสัมพันธ์ และเผยแพร่ - ป้องกันปราบปรามการ กระทำผิดกฎหมาย - ส่งเสริมและสนับสนุนการ ปลูกรักษาในพื้นที่ดินของรัฐและ การปลูกรักษาป่าในที่ดิน เอกชน	- พ.ร.บ. ป่าไม้ พ.ศ. ๒๕๔๔ และที่แก้ไขเพิ่มเติม รวมทั้งพระ ราชกฤษฎีกา กฎกระทรวง ข้อกำหนด ระเบียบ และประกาศ ที่เกี่ยวข้อง - พ.ร.บ. ป่าสงวนแห่งชาติ พ.ศ. ๒๕๐๗ รวมทั้งพระราชกฤษฎีกา กฎกระทรวง ข้อกำหนด ระเบียบ และประกาศที่เกี่ยวข้อง - พ.ร.บ. สวนป่า พ.ศ. ๒๕๓๕ รวมทั้งพระราชกฤษฎีกา กฎกระทรวง ข้อกำหนด ระเบียบ และประกาศที่เกี่ยวข้อง	- หนังสือราชการ - โทรศัพท์ - โทรสาร - จดหมายข่าว/ข่าว ประชาสัมพันธ์ - www.forest.go.th - e-mail - ติดต่อประสานงาน โดยตรง

(๓) ส่วนราชการหรือองค์กรที่เกี่ยวข้องกันในการให้บริการหรือส่งมอบงานร่วมกับกรมป่าไม้(ต่อ)

ส่วนราชการ / องค์กรที่เกี่ยวข้อง	บทบาทหน้าที่ ในการปฏิบัติร่วมกัน	ข้อกำหนดที่สำคัญ ในการปฏิบัติงานร่วมกัน	แนวทางและวิธีการ สื่อสารระหว่างกัน
๓. หน่วยงานราชการ กลางในส่วนภูมิภาค สำนักจัดการ ทรัพยากรป่าไม้ ที่ ๑- ๑๓ และสำนักจัดการ ทรัพยากรป่าไม้สาขา (ต่อ)	- ตรวจสอบคำขอและ ตรวจสอบสถานที่ เพื่อ ประกอบการพิจารณาขอ อนุญาตตาม พ.ร.บ. ที่ เกี่ยวข้องพ.ศ. ๒๕๓๕ ต่อ นายทะเบียน - ศูนย์ประสานงานป่าไม้	- พ.ร.บ. เลื่อยใช้ยนต์ พ.ศ. ๒๕๔๕ รวมทั้งพระราชกฤษฎีกา กฎกระทรวง ข้อกำหนด ระเบียบ และประกาศที่เกี่ยวข้อง	
๔. องค์กรทาง ศาสนา	- ร่วมมือในการอนุรักษ์และ พัฒนาป่าไม้ - ประสานงานระหว่าง พระสงฆ์กับเจ้าหน้าที่ป่าไม้ เพื่อแนะนำในการเข้าร่วม โครงการ	จัดทำโครงการส่งเสริมให้วัดหรือ สำนักสงฆ์ช่วยงานด้านป่าไม้ ซึ่งเป็นโครงการของพนักงาน เจ้าหน้าที่กรมป่าไม้ โดยใช้ อำนาจตามความในมาตรา ๑๙ แห่ง พ.ร.บ. ป่าสงวนแห่งชาติ พ.ศ. ๒๕๐๗ โดยพระสงฆ์อยู่ใน เขตโครงการได้ในฐานะเป็น ผู้เข้าร่วมโครงการ	- หนังสือราชการ - โทรศัพท์ - โทรสาร - www.forest.go.th - e-mail - ติดต่อประสานงาน โดยตรง
๕. องค์กรปกครอง ส่วนท้องถิ่น (เทศบาล องค์กรบริหารส่วน จังหวัด และองค์กร บริหารส่วนตำบล)	- องค์กรปกครองส่วน ท้องถิ่น ดำเนินการร่วมกับ กรมป่าไม้ในการอนุรักษ์ ทรัพยากรธรรมชาติและ สิ่งแวดล้อม	แผนการกระจายอำนาจให้แก่ องค์กรปกครองส่วนท้องถิ่น (อปท.) (ฉบับที่ ๒) พ.ศ. ๒๕๕๑ โดยกรมป่าไม้ดำเนินการถ่ายโอน ภารกิจส่งเสริมอาสาพัฒนาป่า ชุมชนให้แก่ อปท. ซึ่งภารกิจที่ กรมป่าไม้โอนให้ อปท. ดำเนินการบางขั้นตอนและ กรมป่าไม้ยังต้องดำเนินการ บางส่วนอยู่โดยแบ่งแยกอำนาจ หน้าที่และขั้นตอน / วิธีปฏิบัติ ระหว่างรัฐกับ อปท.	- หนังสือราชการ - จัดอบรมให้ความรู้ - โทรศัพท์ - โทรสาร - www.forest.go.th - e-mail - ติดต่อประสานงาน โดยตรง

(๓) ส่วนราชการหรือองค์กรที่เกี่ยวข้องกันในการให้บริการหรือส่งมอบงานร่วมกับกรมป่าไม้(ต่อ)

ส่วนราชการ / องค์กรที่เกี่ยวข้อง	บทบาทหน้าที่ ในการปฏิบัติร่วมกัน	ข้อกำหนดที่สำคัญ ในการปฏิบัติงานร่วมกัน	แนวทางและวิธีการ สื่อสารระหว่างกัน
๖. สำนักงานการปฏิรูปที่ดินเพื่อเกษตรกรรม (ส.ป.ก.)	<ul style="list-style-type: none"> - กั้นพื้นที่ป่าสงวนแห่งชาติที่กรมป่าไม้มอบให้ ส.ป.ก. กลับคืนกรมป่าไม้ 	<ul style="list-style-type: none"> - บันทึกข้อตกลงระหว่างกรมป่าไม้กับสำนักงานการปฏิรูปที่ดินเพื่อเกษตรกรรม (ส.ป.ก.) เมื่อวันที่ ๑๔ กันยายน ๒๕๓๘ ดำเนินการกันออกพื้นที่ป่าสงวนแห่งชาติที่ไม่สมควรจะนำไปปฏิรูปที่ดิน 	<ul style="list-style-type: none"> - หนังสือราชการ - โทรศัพท์ - โทรสาร - ติดต่อประสานงานโดยตรง
๓. กองบังคับการปราบปรามการกระทำผิดด้านทรัพยากรธรรมชาติและสิ่งแวดล้อม	<ul style="list-style-type: none"> - การรับมอบและเก็บรักษาไม้ของกลางจากการจับกุมดำเนินคดี - ร่วมปราบปรามและจับกุมดำเนินคดีผู้กระทำผิดตาม ตาม <ul style="list-style-type: none"> ● พ.ร.บ. ป่าไม้ พ.ศ. ๒๕๔๔ และที่แก้ไขเพิ่มเติม ● พ.ร.บ. ป่าสงวนแห่งชาติ พ.ศ. ๒๕๐๓ ● พ.ร.บ. สงวนป่า พ.ศ. ๒๕๓๕ ● พ.ร.บ. เลื่อยโซ่ยนต์ พ.ศ. ๒๕๔๕ 	<ul style="list-style-type: none"> - กรมป่าไม้เป็นหน่วยงานเก็บรักษาไม้ของกลางจนกว่าคดีจะถึงที่สุด หรือมีคำสั่งให้คืนของกลาง 	<ul style="list-style-type: none"> - หนังสือราชการ - โทรศัพท์ - โทรสาร - ติดต่อประสานงานโดยตรง
๘. กรมศุลกากร	<ul style="list-style-type: none"> - การร่วมตรวจสอบชนิดและปริมาตรไม้ต่างประเทศที่นำเข้ามาในราชอาณาจักร - ดำเนินการตรวจสอบการนำเข้าเลื่อยโซ่ยนต์ - ตรวจสอบการนำไม้ผลิตภัณฑ์ไม้และถ่านไม้ส่งออกป้อนราชอาณาจักร 	<ul style="list-style-type: none"> - บันทึกข้อตกลงระหว่างกรมศุลกากรกับกรมป่าไม้ - ดำเนินการตาม พ.ร.บ. เลื่อยโซ่ยนต์ พ.ศ. ๒๕๔๕ มาตรา ๔ - ดำเนินการตามระเบียบกรมป่าไม้ว่าด้วยการออกหนังสือรับรองไม้ ผลิตภัณฑ์ไม้ และถ่านไม้เพื่อส่งออกป้อนราชอาณาจักร พ.ศ. ๒๕๕๒ 	<ul style="list-style-type: none"> - หนังสือราชการ - โทรศัพท์ - โทรสาร - ติดต่อประสานงานโดยตรง - การประชุม

(๓) ส่วนราชการหรือองค์กรที่เกี่ยวข้องกันในการให้บริการหรือส่งมอบงานร่วมกับกรมป่าไม้(ต่อ)

ส่วนราชการ / องค์กรที่เกี่ยวข้อง	บทบาทหน้าที่ ในการปฏิบัติร่วมกัน	ข้อกำหนดที่สำคัญ ในการปฏิบัติงานร่วมกัน	แนวทางและวิธีการ สื่อสารระหว่างกัน
๙. กรมที่ดิน	<ul style="list-style-type: none"> - การขีดเขตพื้นที่ป่าสงวนแห่งชาติ - การรับรองแนวเขต - การระวางชี้แนวเขต 	บันทึกข้อตกลง พ.ศ. ๒๕๓๔ กรมป่าไม้รับผิดชอบการขีดเขต การรับรองแนวเขต และการระวางชี้แนวเขตป่าสงวนแห่งชาติ กรณีที่ดินที่จะดำเนินการออกหนังสือสำคัญมีพื้นที่ติดกับหรืออยู่ในเขตป่าสงวนแห่งชาติ	<ul style="list-style-type: none"> - หนังสือราชการ - โทรศัพท์ - โทรสาร - ติดต่อประสานงานโดยตรง
๑๐. สำนักงาน กรรมการพิเศษเพื่อ ประสานงานโครงการ อันเนื่องมาจาก พระราชดำริ (กปร.)	<ul style="list-style-type: none"> - จัดทำแผนแม่บทในการ พัฒนาตามโครงการ พระราชดำริ 	การทำงานเชิงบูรณาการของ หน่วยงานที่เกี่ยวข้องกับ โครงการพระราชดำริ	<ul style="list-style-type: none"> - หนังสือราชการ - โทรศัพท์ - โทรสาร - ติดต่อประสานงาน โดยตรง - การประชุม
๑๑. กระทรวงเกษตร และสหกรณ์	<ul style="list-style-type: none"> - ร่วมกันปฏิบัติงานด้านการ ส่งเสริมการเกษตร พัฒนา สิ่งแวดล้อม รวมทั้ง ระบบ ชลประทาน 	การทำงานเชิงบูรณาการของ หน่วยงานที่เกี่ยวข้องกับ โครงการพระราชดำริ	<ul style="list-style-type: none"> - หนังสือราชการ - โทรศัพท์ - โทรสาร - ติดต่อประสานงาน โดยตรง - การประชุม
๑๒. กระทรวงการ พัฒนาสังคมและความ มั่นคงของมนุษย์	<ul style="list-style-type: none"> - การพัฒนาคุณภาพชีวิตของ ประชาชนในพื้นที่โครงการ พระราชดำริ ตามเกณฑ์ความ จำเป็นพื้นฐาน (จปฐ.) 	การทำงานเชิงบูรณาการของ หน่วยงานที่เกี่ยวข้องกับ โครงการพระราชดำริ	<ul style="list-style-type: none"> - หนังสือราชการ - โทรศัพท์ - โทรสาร - ติดต่อประสานงาน โดยตรง - การประชุม

(๓) ส่วนราชการหรือองค์กรที่เกี่ยวข้องกันในการให้บริการหรือส่งมอบงานร่วมกับกรมป่าไม้(ต่อ)

ส่วนราชการ / องค์กรที่เกี่ยวข้อง	บทบาทหน้าที่ ในการปฏิบัติร่วมกัน	ข้อกำหนดที่สำคัญ ในการปฏิบัติงานร่วมกัน	แนวทางและวิธีการ สื่อสารระหว่างกัน
๑๓. สำนักงาน คณะกรรมการวิจัย แห่งชาติ (วช.)	<ul style="list-style-type: none"> - ร่วมกันกำหนดนโยบายและ ยุทธศาสตร์การวิจัยของชาติ - ส่งข้อเสนอโครงการวิจัย เพื่อประเมินผลตามหลัก วิชาการและนำส่งข้อมูล ประเมินผลให้สำนัก งบประมาณและหน่วยงาน - สนับสนุนงบประมาณการ วิจัย และติดตามประเมินผล การดำเนินการวิจัย 	<ul style="list-style-type: none"> - ร่วมกันกำหนดนโยบายและ ยุทธศาสตร์การวิจัยของชาติ - ส่งข้อเสนอโครงการวิจัย - แลกเปลี่ยนองค์ความรู้ และ ข้อมูลงานวิจัย 	<ul style="list-style-type: none"> - หนังสือราชการ - ประชุม / สัมมนา - โทรศัพท์ - โทรสาร - www.forest.go.th - e-mail - ติดต่อประสานงาน โดยตรง
๑๔. ศูนย์ประสานงาน ป่าไม้	<ul style="list-style-type: none"> - รับคำขอ ตรวจสอบเอกสาร เบื้องต้น - ตรวจสอบความถูกต้องและ ชนิดของไม้ ผลิตภัณฑ์ไม้ และ ถ่านไม้ - เสนอความเห็นไปยัง สำนักจัดการทรัพยากรป่าไม้ 	<ul style="list-style-type: none"> - ดำเนินการตามระเบียบ กรมป่าไม้ ว่าด้วยการออก หนังสือรับรองไม้ผลิตภัณฑ์ไม้ และถ่านไม้เพื่อส่งออกป็นออก ราชอาณาจักร พ.ศ.๒๕๕๒ 	<ul style="list-style-type: none"> - หนังสือราชการ - โทรศัพท์ - โทรสาร - ติดต่อประสานงาน โดยตรง
๑๕. จังหวัดท่องเที่ยว	<ul style="list-style-type: none"> - ประสานงานการปราบปราม การกระทำผิดเกี่ยวกับ กฎหมายที่เกี่ยวข้องกับ กรมป่าไม้ - ร่วมตรวจสอบการขอ อนุญาตประกอบกิจการ อุตสาหกรรมไม้ การขอ อนุญาตตาม พ.ร.บ. เลื่อยโซ่ ยนต์ กับสำนักงาน ทรัพยากรธรรมชาติและ สิ่งแวดล้อมจังหวัดท่องเที่ยว 	<ul style="list-style-type: none"> - พ.ร.บ. ป่าไม้ พ.ศ. ๒๔๘๔ และที่แก้ไขเพิ่มเติม - พ.ร.บ. ป่าสงวนแห่งชาติ พ.ศ. ๒๕๐๗ - พ.ร.บ. สงวนป่า พ.ศ. ๒๕๓๕ - พ.ร.บ. เลื่อยโซ่ยนต์ พ.ศ. ๒๕๔๕ 	<ul style="list-style-type: none"> - หนังสือราชการ - โทรศัพท์ - โทรสาร - ติดต่อประสานงาน โดยตรง - การประชุม

(๓) ส่วนราชการหรือองค์กรที่เกี่ยวข้องกันในการให้บริการหรือส่งมอบงานร่วมกับกรมป่าไม้(ต่อ)

ส่วนราชการ / องค์กรที่เกี่ยวข้อง	บทบาทหน้าที่ ในการปฏิบัติร่วมกัน	ข้อกำหนดที่สำคัญ ในการปฏิบัติงานร่วมกัน	แนวทางและวิธีการ สื่อสารระหว่างกัน
๑๖. อำเภอท้องที่	<ul style="list-style-type: none"> -รับคำขอขึ้นทะเบียนสวนป่า ตรวจสอบเอกสาร เบื้องต้น -แก้ไขปัญหาและข้อขัดแย้งในระดับพื้นที่ -ประชาสัมพันธ์ให้ข้อมูล ความรู้ ประสานงานกับ ประชาชนและหน่วยงานระดับ ท้องถิ่น -ให้ความเห็นควรอนุญาต หรือไม่อนุญาต ในการ อนุญาต ประกอบกิจการ อุตสาหกรรมไม้ทุกประเภท การทำไม้สัก ไม้ยาง การขอ อนุญาตตาม พ.ร.บ. เลื่อยโซ่ยนต์ พ.ศ. ๒๕๔๕ 	<ul style="list-style-type: none"> - พ.ร.บ. ป่าไม้ พ.ศ. ๒๕๔๔ และที่แก้ไขเพิ่มเติม - พ.ร.บ. ป่าสงวนแห่งชาติ พ.ศ. ๒๕๐๗ - พ.ร.บ. สวนป่า พ.ศ. ๒๕๓๕ - พ.ร.บ. เลื่อยโซ่ยนต์ พ.ศ. ๒๕๔๕ 	<ul style="list-style-type: none"> - หนังสือราชการ - โทรศัพท์ - โทรสาร - ติดต่อประสานงาน โดยตรง - การประชุม
๑๗. สำนักงาน ทรัพยากรธรรมชาติและสิ่งแวดล้อม จังหวัด	<ul style="list-style-type: none"> -ตรวจสอบคำขอตรวจสอบ สถานที่ เพื่อเสนอผู้ว่าราชการ จังหวัดพิจารณา -สำเนาเรื่องราวการพิจารณา ส่งให้ สำนักจัดการทรัพยากร ป่าไม้ -ให้ความเห็นควรอนุญาต หรือไม่อนุญาต ในการ อนุญาตประกอบกิจการ อุตสาหกรรมไม้ทุกประเภท การทำไม้สัก ไม้ยาง การขอ อนุญาตตาม พ.ร.บ. เลื่อยโซ่ยนต์ พ.ศ. ๒๕๔๕ 	<ul style="list-style-type: none"> - พ.ร.บ. ป่าไม้ พ.ศ. ๒๕๔๔ และที่แก้ไขเพิ่มเติม - พ.ร.บ. ป่าสงวนแห่งชาติ พ.ศ. ๒๕๐๗ - พ.ร.บ. สวนป่า พ.ศ. ๒๕๓๕ - พ.ร.บ. เลื่อยโซ่ยนต์ พ.ศ. ๒๕๔๕ 	<ul style="list-style-type: none"> - หนังสือราชการ - โทรศัพท์ - โทรสาร - ติดต่อประสานงาน โดยตรง - การประชุม

(๓) ส่วนราชการหรือองค์กรที่เกี่ยวข้องกันในการให้บริการหรือส่งมอบงานร่วมกับกรมป่าไม้ (ต่อ)

ส่วนราชการ / องค์กรที่เกี่ยวข้อง	บทบาทหน้าที่ ในการปฏิบัติร่วมกัน	ข้อกำหนดที่สำคัญ ในการปฏิบัติงานร่วมกัน	แนวทางและวิธีการ สื่อสารระหว่างกัน
๑๓. สำนักงาน ทรัพยากรธรรมชาติและ สิ่งแวดล้อม จังหวัด (ต่อ)	- ให้ความเห็นเกี่ยวกับการรับ ขึ้นทะเบียนสวนป่าและการ ดำเนินการตาม พ.ร.บ. สวนป่า พ.ศ. ๒๕๓๕ ต่อนายทะเบียน	- พ.ร.บ. ป่าไม้ พ.ศ. ๒๕๔๔ และที่แก้ไขเพิ่มเติม - พ.ร.บ. ป่าสงวนแห่งชาติ พ.ศ. ๒๕๐๗ - พ.ร.บ. สวนป่า พ.ศ. ๒๕๓๕ - พ.ร.บ. เลื่อยโซ่ยนต์ พ.ศ. ๒๕๔๕	- หนังสือราชการ - โทรศัพท์ - โทรสาร - ติดต่อประสานงาน โดยตรง - การประชุม
๑๔. สำนักงาน ตำรวจแห่งชาติ	- ดำเนินการตรวจสอบประวัติ ผู้ขอรับอนุญาตตั้งโรงงานแปรรูปไม้โดยใช้เครื่องจักรกลตาม พระราชบัญญัติป่าไม้ พุทธศักราช ๒๕๔๔ มาตรา ๔๙ (๒) - ดำเนินการตรวจสอบประวัติ ผู้ขอรับอนุญาตตาม พระราชบัญญัติเลื่อยโซ่ยนต์ พ.ศ. ๒๕๔๕ มาตรา ๕ - ดำเนินการตรวจสอบประวัติ ผู้ขอรับอนุญาตค้าของป่าหวงห้าม - ขอทราบผลคดี		- หนังสือราชการ - โทรศัพท์ - โทรสาร - ติดต่อประสานงาน โดยตรง - การประชุม
๑๕. กรมบังคับคดี	- ดำเนินการตรวจสอบประวัติ ผู้ขอรับอนุญาตตั้งโรงงานแปรรูปไม้โดยใช้เครื่องจักรกลตาม พระราชบัญญัติป่าไม้พุทธศักราช ๒๕๔๔ มาตรา ๔๙ (๓) - ดำเนินการตรวจสอบประวัติผู้ ขอรับอนุญาตตาม พระราชบัญญัติ เลื่อยโซ่ยนต์ พ.ศ. ๒๕๔๕ มาตรา ๕	- ดำเนินการตาม พระราชบัญญัติป่าไม้ พุทธศักราช ๒๕๔๔ มาตรา ๔๙ (๓) - ดำเนินการตรวจสอบประวัติ ผู้ขอรับอนุญาตตาม พระราชบัญญัติเลื่อยโซ่ยนต์ พ.ศ. ๒๕๔๕ มาตรา ๕	- หนังสือราชการ - โทรศัพท์ - โทรสาร - ติดต่อประสานงาน โดยตรง - การประชุม

(๓) ส่วนราชการหรือองค์กรที่เกี่ยวข้องกันในการให้บริการหรือส่งมอบงานร่วมกับกรมป่าไม้(ต่อ)

ส่วนราชการ / องค์กรที่เกี่ยวข้อง	บทบาทหน้าที่ ในการปฏิบัติร่วมกัน	ข้อกำหนดที่สำคัญ ในการปฏิบัติงานร่วมกัน	แนวทางและวิธีการ สื่อสารระหว่างกัน
๒๐. กรมโยธาธิการ และผังเมือง	<ul style="list-style-type: none"> - ดำเนินการตรวจสอบสถานที่ที่ขออนุญาตตั้งโรงงานแปรรูปไม้โดยใช้เครื่องจักร 	<ul style="list-style-type: none"> -ดำเนินการตามหนังสือกรมป่าไม้ที่ กษ ๐๗/๐๒.๐๓/๕๑๐๘ ลงวันที่ ๒๓ พฤษภาคม ๒๕๕๖ - กฎหมายผังเมือง 	<ul style="list-style-type: none"> - หนังสือราชการ - โทรศัพท์ - โทรสาร - ติดต่อประสานงานโดยตรง - การประชุม
๒๑. กรมโรงงานอุตสาหกรรม	<ul style="list-style-type: none"> - ดำเนินการตรวจสอบอาคารโรงงานที่ขออนุญาตตั้งโรงงานแปรรูปไม้โดยใช้เครื่องจักร (กรณีใช้เครื่องจักรตั้งแต่ ๕ แรงม้า) - ตรวจสอบเครื่องจักร - พิจารณาตั้งโรงงานในรูปแบบคณะกรรมการ ตามมติ คณะรัฐมนตรี 	<ul style="list-style-type: none"> -ดำเนินการตามหนังสือกรมป่าไม้ที่ กษ๐๗/๐๒.๐๓/๕๑๐๘ ลงวันที่ ๒๓ พฤษภาคม ๒๕๕๖ - ดำเนินการตามนัยมติ คณะรัฐมนตรี เมื่อวันที่ ๒๕ มกราคม ๒๕๓๗ 	<ul style="list-style-type: none"> - หนังสือราชการ - โทรศัพท์ - โทรสาร - ติดต่อประสานงานโดยตรง - การประชุม
๒๒. กลุ่มผู้ประกอบการด้านอุตสาหกรรมไม้	<ul style="list-style-type: none"> -การพิจารณาอนุญาตประกอบกิจการอุตสาหกรรมไม้ทุกประเภท -ให้คำปรึกษาเกี่ยวกับกิจการด้านอุตสาหกรรมไม้ - ประสานงานระหว่างเกษตรกร/กลุ่มเกษตรกรกับกลุ่มผู้ประกอบการอุตสาหกรรมไม้ เพื่อเชื่อมโยงการจำหน่ายผลผลิต 	<ul style="list-style-type: none"> -การปฏิบัติตามข้อกำหนดกฎกระทรวง ที่เกี่ยวข้องกับการอนุญาตอุตสาหกรรมไม้ -ไม่มีการกำหนดข้อกำหนดร่วมกันไว้ 	<ul style="list-style-type: none"> - หนังสือราชการ - โทรศัพท์ - โทรสาร - ติดต่อประสานงานโดยตรง - Internet - บัญชีประชาสัมพันธ์

๒. ความท้าทายต่อองค์กร

ก. สภาพการแข่งขัน

(๘) สภาพการแข่งขันทั้งภายในและภายนอกประเทศของกรมป่าไม้

ประเภทการแข่งขัน	ประเด็นการแข่งขัน	คู่แข่ง	ผลการดำเนินงานในปัจจุบันเมื่อเปรียบเทียบกับคู่แข่ง	ปัจจัยสำคัญที่ทำให้ประสบความสำเร็จ
การแข่งขันภายในประเทศ	- การออกใบอนุญาตประกอบกิจการโรงงาน	กรมโรงงานอุตสาหกรรม	กรมโรงงานอุตสาหกรรมมีการจัดตั้งศูนย์บริการร่วมที่สามารถให้บริการในการออกใบอนุญาตประกอบกิจการโรงงานได้ มีใช้เป็นเพียงศูนย์บริการร่วมที่เพียงแต่ให้คำปรึกษา หรือรับเรื่องแล้วส่งต่อไปยังหน่วยงานที่รับผิดชอบ แต่กรณีการขออนุญาตโรงงานแปรรูปไม้โดยใช้เครื่องจักรจากกรมป่าไม้ ผู้ประกอบการจะต้องได้รับอนุญาตจากกรมโรงงานอุตสาหกรรมก่อนทางกรมป่าไม้จึงจะสามารถออกใบอนุญาตได้	- มีกฎหมายรองรับในการปฏิบัติงาน - มีหน่วยงานครอบคลุมพื้นที่ทั่วทุกภูมิภาคในประเทศไทย - มีแผนแม่บท แผนยุทธศาสตร์ และแผนปฏิบัติงานที่ชัดเจน - มีแนวพระราชดำริ มีกฎหมาย และพันธะสัญญาาระหว่างประเทศที่เอื้อต่อการฟื้นฟูและส่งเสริมการปลูกป่า

(๘) สภาพการแข่งขันทั้งภายในและภายนอกประเทศของกรมป่าไม้ (ต่อ)

ประเภทการ แข่งขัน	ประเด็นการแข่งขัน	คู่แข่ง	ผลการดำเนินงานใน ปัจจุบันเมื่อ เปรียบเทียบกับคู่แข่ง	ปัจจัยสำคัญที่ทำให้ ประสบความสำเร็จ
การแข่งขัน ภายในประเทศ	<ul style="list-style-type: none"> - การอนุรักษ์ ป้องกันรักษาป่าไม้ - การส่งเสริมการปลูกและฟื้นฟูป่าไม้ในทุกรูปแบบ 	<ul style="list-style-type: none"> - องค์กรภาคเอกชน - กรมอุทยานแห่งชาติสัตว์ป่าและพันธุ์พืช - กรมทรัพยากรทางทะเลและชายฝั่ง 	<ul style="list-style-type: none"> - สถิติพื้นที่ป่าบุกรุกจำนวน ๒๒,๘๑๓.๓๓ ไร่ (ข้อมูลรอบ ๙ เดือน) - จำนวนพื้นที่ป่าปลูกจำนวน ๖,๓๓๗/๓ ไร่ (ข้อมูลรอบ ๑๒ เดือน) 	<ul style="list-style-type: none"> - หน่วยงานต่างๆ ให้ความร่วมมือและให้การสนับสนุนการอนุรักษ์ทรัพยากรธรรมชาติอย่างเป็นรูปธรรมมากขึ้น
การแข่งขัน ภายในประเทศ	<ul style="list-style-type: none"> - งานวิจัยและความเป็นเลิศด้านวิชาการ - การเพิ่มศักยภาพการบริหารจัดการและการใช้ประโยชน์ทรัพยากรป่าไม้ 	<ul style="list-style-type: none"> - สถาบันการศึกษา - สำนักงานคณะกรรมการส่งเสริมการวิจัยแห่งชาติ - ภาคอุตสาหกรรมไม้ - กรมอุทยานแห่งชาติสัตว์ป่าและพันธุ์พืช - กรมทรัพยากรทางทะเลและชายฝั่ง 	<ul style="list-style-type: none"> - วัตถุประสงค์ได้รับการพัฒนาให้มีศักยภาพในการใช้ประโยชน์ - กระบวนการผลิตผลิตภัณฑ์ และรูปแบบยังต้องมีการพัฒนาปรับปรุง - ฐานข้อมูลงานวิจัย และค่า Impact factor จากฐานข้อมูลทั้งในระดับประเทศและระดับนานาชาติ 	<ul style="list-style-type: none"> - บุคลากรมีความรู้ความสามารถ - มีระเบียบกฎหมายที่เอื้ออำนวยต่อการปฏิบัติงาน - มีเทคโนโลยีที่ทันสมัยที่ช่วยดำเนินงานวิจัยได้สะดวกและมีประสิทธิภาพมากยิ่งขึ้น
การแข่งขัน ภายนอกประเทศ	<ul style="list-style-type: none"> - งานวิจัยและความเป็นเลิศด้านวิชาการป่าไม้ - การเพิ่มศักยภาพการบริหารจัดการและการใช้ประโยชน์ทรัพยากรป่าไม้ (การปลูก การจัดการ การใช้ประโยชน์และเทคโนโลยีต่างๆ ด้านป่าไม้) 	<ul style="list-style-type: none"> - สถาบันการศึกษา - สถาบันวิจัยในต่างประเทศ 	<ul style="list-style-type: none"> - ฐานข้อมูลงานวิจัย และค่า Impact factor จากฐานข้อมูลทั้งในระดับประเทศและระดับนานาชาติ 	<ul style="list-style-type: none"> - บุคลากรมีความรู้ความสามารถ - มีระเบียบ กฎหมายที่เอื้ออำนวยต่อการปฏิบัติงาน - มีเทคโนโลยีที่ทันสมัยที่ช่วยดำเนินงานวิจัยได้สะดวกและมีประสิทธิภาพมากยิ่งขึ้น

(๙) ปัจจัยแวดล้อมที่เปลี่ยนแปลงไปซึ่งมีผลต่อสภาพการแข่งขันของกรมป่าไม้

ปัจจัยแต่ละด้าน	สิ่งที่เปลี่ยนแปลงซึ่งมีผลกระทบต่อสภาพการแข่งขัน
๑. ปัจจัยภายใน	<ul style="list-style-type: none"> - ขั้นตอนในการปฏิบัติงานตามระเบียบและกฎหมายไม่เอื้อต่อแนวทางการส่งเสริมการปลูกป่า (เช่น พรบ. สวนป่า) - ขาดการประชาสัมพันธ์เชิงรุก - บุคลากรไม่เพียงพอและไม่เหมาะสมกับปริมาณงานและโครงสร้างขององค์กร - บุคลากรขาดการพัฒนาองค์ความรู้ในด้านใหม่ๆ และด้านทักษะการส่งเสริม - บุคลากรขาดขวัญ กำลังใจ และความมั่นคงในหน้าที่การปฏิบัติงาน - งบประมาณที่ได้รับไม่เพียงพอ ไม่ต่อเนื่องสม่ำเสมอในบางกิจกรรม และไม่สอดคล้องกับภารกิจทำให้ไม่บรรลุเป้าหมายที่วางไว้ - กฎระเบียบไม่ชัดเจน และล้าสมัย - ระบบการจัดการฐานข้อมูลงานวิจัยยังไม่ได้รับการจัดเก็บเข้าระบบอย่างเป็นหมวดหมู่ - ขาดการประชาสัมพันธ์ผลงานวิจัยอย่างต่อเนื่อง และขาดการส่งเสริมการนำผลงานวิจัยไปใช้ประโยชน์ - การวิจัยไม่สามารถตอบสนองต่อปัญหา และความต้องการของผู้รับบริการในสถานการณ์เร่งด่วน - ไม่มีการเตรียมความพร้อมของบุคลากรสำหรับรองรับการปฏิบัติงานในตำแหน่งที่จะเกษียณอายุ หรือ ลาออก - ขาดแคลนบุคลากรด้าน สถิติ คอมพิวเตอร์ การเงิน เศรษฐศาสตร์ เนื่องจากบุคลากร ส่วนใหญ่เป็นเจ้าของพนักงานป่าไม้ นักวิทยาศาสตร์ และนักวิชาการป่าไม้ - มีฐานข้อมูลที่ไม่ครบถ้วนและไม่เป็นปัจจุบัน เช่นแผนที่ป่าไม้/ แนวเขตป่า - ผู้ปฏิบัติไม่สามารถประสานความร่วมมืออย่างต่อเนื่องกับเครือข่าย เนื่องจากขาดงบประมาณในการดำเนินการ - ยังไม่มีการจัดทำ unit cost ที่เป็นมาตรฐาน - เครื่องมือ / อุปกรณ์ เกือบ ๘๐% มีอายุการใช้งานมากกว่า ๑๕ ปี - ไม่ได้รับการจัดสรรเครื่องมือ / อุปกรณ์ใหม่ที่ทันสมัย - ไม่มีนโยบายที่ชัดเจนในการสร้างเครือข่ายความร่วมมือในการอนุรักษ์และดำเนินการด้านป่าไม้

(๙) ปัจจัยแวดล้อมที่เปลี่ยนแปลงไปซึ่งมีผลต่อสภาพการแข่งขันของกรมป่าไม้ (ต่อ)

ปัจจัยแต่ละด้าน	สิ่งที่เปลี่ยนแปลงซึ่งมีผลกระทบต่อสภาพการแข่งขัน
๒. ปัจจัยภายนอก	<ul style="list-style-type: none"> - พื้นที่การปฏิบัติด้านการอนุรักษ์ฟื้นฟูบางส่วนมีการทับซ้อนกับการใช้ประโยชน์ของหน่วยงานอื่นๆ เช่น สปก. / นิคมต่างๆ กรมอุทยานแห่งชาติสัตว์ป่าและพันธุ์พืช โดยเฉพาะพื้นที่ป่าสงวนแห่งชาติกับพื้นที่อุทยานแห่งชาติ หรือ เขตรักษาพันธุ์สัตว์ป่า เป็นต้น - นโยบายในการฟื้นฟูป่าไม้ และนโยบายการใช้ประโยชน์จากพื้นที่ป่าไม้ถูกแทรกแซงจากนักการเมือง และผู้มีอิทธิพล - ขาดการกำหนดเป้าหมายร่วมกันในการวางแผนการใช้ประโยชน์ที่ดินและการส่งเสริมการปลูกป่าไม้เศรษฐกิจในพื้นที่เอกชน - ขาดเสถียรภาพทางการเมือง ทำให้การทำงานไม่ต่อเนื่อง - การบริหารจัดการไม่มีความมั่นคง ไม่มีแผนแม่บทชัดเจน ปรับเปลี่ยนตามกระแส - สำนักงานคณะกรรมการส่งเสริมการวิจัยแห่งชาติ มีกฎระเบียบ ขั้นตอนมาก และใช้เวลาในการพิจารณาโครงการวิจัยล่วงหน้านานเกินไป - สำนักงานประมาณไม่มีการปรับปรุงอัตราต่อหน่วยการผลิต (Unit cost) ของการปลูกและบำรุงรักษาแปลงทดลองตลอดจนแปลงปลูกป่าต่างๆ ให้เป็นไปตามความเป็นจริง - นโยบายส่งเสริมพืชเกษตร เช่น ยางพารา พืชพลังงานทดแทนทำให้มีการบุกรุกป่ามากขึ้น - มีกฎหมายอื่นที่เกี่ยวข้องกับการใช้ประโยชน์ที่ดินป่าไม้ ที่มีผลต่อการบุกรุกป่า เช่น สปก. /พรบ. จัดการที่ดินสงวนหวงห้ามของรัฐ (เพื่อรองรับโฉนดชุมชน) เป็นต้น - ประชาชนขาดความไว้วางใจ / เชื่อถือต่อเจ้าหน้าที่และองค์กร - การแบ่งบทบาท ภารกิจ และพื้นที่รับผิดชอบระหว่างหน่วยงานที่เกี่ยวข้องไม่ชัดเจน - ขาดการดำเนินการแบบมีส่วนร่วมจากประชาชน

(๑๐) แหล่งข้อมูลเชิงเปรียบเทียบและข้อมูลเชิงแข่งขัน

- รายงานประจำเดือนและประจำปีของหน่วยงาน
- รายงานผลการดำเนินการเรื่องร้องเรียนของกระทรวงทรัพยากรธรรมชาติและสิ่งแวดล้อม
- เว็บไซต์
- ผลงานวิจัย
- การสำรวจ
- ห้องสมุด
- รายงานผลการปฏิบัติราชการตามคำรับรองการปฏิบัติราชการ

(๑๑) ข้อจำกัดในการได้มาซึ่งข้อมูลเชิงเปรียบเทียบและข้อมูลเชิงแข่งขัน

- กรณีข้อมูลอยู่ในห้องสมุด การสืบค้นข้อมูลทำได้ยาก และต้องใช้เวลาในการค้นหาเป็นเวลานาน
- กรณีข้อมูลอยู่ในเว็บไซต์ ข้อมูลไม่ลงรายละเอียดมากทำให้ไม่สามารถได้ข้อมูลเชิงลึก
- ความร่วมมือในการให้ข้อมูลที่เกี่ยวข้อง
- ข้อจำกัดทางด้านกฎระเบียบและกฎหมายที่เกี่ยวข้อง
- ความทันสมัยของข้อมูล
- ระบบฐานข้อมูลที่แตกต่างกัน
- ปัญหาข้อขัดข้องในการใช้เว็บไซต์
- ข้อมูลด้านการสำรวจและวิจัยส่วนใหญ่เป็นข้อมูลทางวิชาการไม่เอื้อประโยชน์เชิงรุกต่อสาธารณชน
- ข้อมูลรายงานประจำเดือนและประจำปีของหน่วยงานคู่แข่งหรือหน่วยงานที่มีภารกิจคล้ายคลึงกันไม่มีการเผยแพร่รายละเอียดให้หน่วยงานอื่นทราบ

ข. ความท้าทายเชิงยุทธศาสตร์

(๑๒) ความท้าทายเชิงยุทธศาสตร์ของกรมป่าไม้

ความท้าทายเชิงยุทธศาสตร์	สิ่งที่ท้าทาย
<p>ความท้าทายตามพันธกิจ</p>	<ol style="list-style-type: none"> ๑. เสริมสร้างการมีส่วนร่วมของทุกภาคส่วนในการสงวน อนุรักษ์ ป่าไม้ พัฒนา ดูแล ป้องกัน และ รักษาพื้นที่ป่าไม้ ๒. พื้นที่ป่าที่ได้รับการอนุรักษ์และฟื้นฟูมีอัตราการอยู่รอดไม่น้อยกว่าร้อยละ ๘๐ ๓. จำนวนชนิดและประเภทของความหลากหลายทางชีวภาพด้านป่าไม้ที่อยู่ในระดับอันตรายได้รับการดูแลให้อยู่ในเกณฑ์ที่ยั่งยืน ๔. สนับสนุนการกำหนดเขตและการจัดการพื้นที่อย่างมีส่วนร่วมในพื้นที่อนุรักษ์ที่มีความสำคัญในการรักษาสมดุลของระบบนิเวศให้คนกับป่าอยู่ร่วมกันอย่างยั่งยืน ๕. ชุมชนเป้าหมายสามารถนำองค์ความรู้ไปใช้ในการบริหารจัดการทรัพยากรธรรมชาติ และสิ่งแวดล้อมในท้องถิ่นได้อย่างมีประสิทธิภาพและยั่งยืน ๖. เป็นศูนย์กลางข้อมูลด้านการป่าไม้ รวมทั้งเป็นหน่วยงานเฉพาะทางในการตรวจ พิสูจน์และรับรองชนิดและคุณภาพไม้ของประเทศไทย
<p>ความท้าทายด้านปฏิบัติการ</p>	<ol style="list-style-type: none"> ๑. มีระบบการติดตามและการจัดเก็บข้อมูลที่ทันสมัยและเป็นมาตรฐานเดียวกัน ๒. มีการพัฒนาระบบฐานข้อมูลที่มีประสิทธิภาพ ๓. การบริหารจัดการที่มีประสิทธิภาพเพื่อลดขั้นตอนการปฏิบัติงานให้มีความรวดเร็วยิ่งขึ้น ๔. การนำเทคนิคการบริหารจัดการสมัยใหม่เข้ามาใช้ ๕. การใช้ระบบอิเล็กทรอนิกส์และระบบเทคโนโลยีสารสนเทศมาใช้ในการปฏิบัติงาน และให้บริการประชาชน ๖. การบูรณาการแผนงานกับงบประมาณให้สอดคล้องกัน ๗. ปรับปรุงกฎหมายและบังคับใช้อย่างเสมอภาคเป็นธรรม เพื่อลดความขัดแย้งและแก้ไขปัญหาความเหลื่อมล้ำ ๘. จัดระบบการติดตามผลการปฏิบัติงาน โดยให้ผู้ปฏิบัติงานในพื้นที่รายงานผลการปฏิบัติงานให้สำนักในส่วนกลางทราบอย่างน้อย ๓ เดือน / ครั้ง ๙. มีการประสานการทำงานระหว่างหน่วยงานไตรภาคี ภาคีรัฐ เอกชน และชุมชนอย่างมีประสิทธิภาพ

(๑๒) ความท้าทายเชิงยุทธศาสตร์ของกรมป่าไม้ (ต่อ)

ความท้าทาย เชิงยุทธศาสตร์	สิ่งที่ท้าทาย
ความท้าทาย ด้านปฏิบัติการ (ต่อ)	๑๐. ผลักดันให้มีการซื้อขาย Carbon Credit อย่างเป็นรูปธรรม ๑๑. ส่งเจ้าหน้าที่เร่งทำความเข้าใจกับชุมชน พร้อมให้การสนับสนุนข้อมูลทางวิชาการด้านไฟฟ้า เพื่อให้การส่งมอบโอนภารกิจควบคุมไฟฟ้าบรรลุผลสำเร็จ
ความท้าทาย ด้านทรัพยากร บุคคล	๑. พัฒนาขีดสมรรถนะบุคลากรให้เอื้อต่อการทำงานเชิงยุทธศาสตร์ ๒. พัฒนาบุคลากรให้เป็น Knowledge Worker เพื่อพัฒนากรมป่าไม้ ไปสู่องค์กรที่มีขีดสมรรถนะสูง (HPO) ๓. ส่งเสริมและสนับสนุนการสร้างค่านิยมขององค์กร ให้แก่ บุคลากรกรมป่าไม้ เพื่อนำไปสู่วัฒนธรรมที่ยั่งยืนต่อไป ภายใต้ค่านิยม I AM RFD ๔. การประเมินบุคคลตาม Competency ๕. การปรับกระบวนทัศน์ของบุคลากรให้ทันต่อการเปลี่ยนแปลงและสร้างความ เป็นมืออาชีพ (Professional) ให้แก่บุคลากรกรมป่าไม้ ๖. เสริมสร้างกระบวนการเรียนรู้ให้สามารถถ่ายทอด แลกเปลี่ยน และเพิ่มพูนองค์ความรู้แบบสหวิทยาและสามารถใช้ระบบไอทีได้ ๗. เสริมสร้างคุณธรรม จริยธรรม ในการทำงานโดยเน้นหลักเศรษฐกิจพอเพียง โปร่งใส มีวินัยและพร้อมรับผิดชอบ ๘. บุคลากรในกรมป่าไม้มีความพึงพอใจในเส้นทางความก้าวหน้าในสายอาชีพ ๙. การนำแผนยุทธศาสตร์การบริหารทรัพยากรบุคคลไปใช้ให้บรรลุตามเป้าหมาย อย่างมีประสิทธิภาพ ๑๐. สร้างกระบวนการเรียนรู้ให้แก่บุคลากร ให้สามารถถ่ายทอด แลกเปลี่ยนเรียนรู้ และเพิ่มพูนองค์ความรู้ได้อย่างมีประสิทธิภาพ

ค. ระบบการปรับปรุงผลการดำเนินงาน

(๑๓) แนวทางและวิธีการปรับปรุงประสิทธิภาพของกรมป่าไม้เพื่อให้เกิดผลการดำเนินการที่ดีอย่างต่อเนื่อง

- ตามวงจรการบริหารงานคุณภาพ (PDCA) โดยใช้แผนปฏิบัติการประจำปี ที่มีการกำหนดเป้าประสงค์ ยุทธศาสตร์ และตัวชี้วัดความสำเร็จ เป็นเครื่องมือในการดำเนินงาน โดยมีส่วนติดตามและประเมินผล สำนักแผนงานและสารสนเทศ เป็นผู้ติดตามความก้าวหน้าและผลสำเร็จในการดำเนินงาน เป็นรายเดือน รายไตรมาส และรายปี เพื่อเปรียบเทียบกับเป้าหมายและมาตรฐาน เพื่อรายงานผู้บริหาร และสำนัก/กอง เจ้าของกิจกรรมได้พิจารณาทบทวนผลการดำเนินงาน

- การนำเครื่องมือการพัฒนาคุณภาพการบริหารจัดการภาครัฐ (PMQA) มาใช้ ในการปรับปรุงพัฒนา และบูรณาการ เพื่อสร้างระบบในการปฏิบัติการให้มีประสิทธิภาพ และต่อเนื่องยิ่งขึ้น

- การจัดทำแผนปฏิบัติงานของกรมป่าไม้แบบบูรณาการทั้งในระยะสั้นและระยะยาว

- การควบคุมภายใน เพื่อจัดการกับปัจจัยเสี่ยงของส่วนราชการ และป้องกันความเสี่ยงที่จะส่งผลกระทบต่อภารกิจหลักของกรมป่าไม้

- การกำหนดมาตรการ/โครงการการจัดทำนโยบายการกำกับดูแลองค์การที่ดีของกรมป่าไม้ ภายใต้นโยบายหลัก ๔ ด้าน เพื่อตอบสนองพระราชกฤษฎีกาว่าด้วยหลักเกณฑ์วิธีการบริหารกิจการบ้านเมืองที่ดี พ.ศ.๒๕๕๖

- การจัดการฐานข้อมูลที่มีความเชื่อมโยงอย่างเป็นระบบ

- ส่งเสริมและพัฒนาเครือข่ายการมีส่วนร่วมของชุมชน

- การส่งเสริมและสนับสนุนพัฒนาองค์ความรู้ ความสามารถ และทักษะของบุคลากร

- การทำงานเชิงรุกและการทำงานเป็นทีมรวมทั้งมีการจัดระบบสร้างแรงจูงใจในการปฏิบัติงาน

(๑๔) แนวทางในการเรียนรู้และการแลกเปลี่ยนเรียนรู้ของกรมป่าไม้

- ความสำคัญในการจัดการความรู้ (Knowledge Management) และมุ่งจะพัฒนาไปสู่การเป็นองค์กรแห่งการเรียนรู้ (Learning Organization) โดยได้กำหนดแผนการจัดการความรู้กรมป่าไม้ประจำปีไว้ อย่างชัดเจน เพื่อเป็นกรอบแนวทางในการพัฒนาและบริหารความรู้ในองค์กร

- จัดทำ Website Forest KM เพื่อเผยแพร่ผลการดำเนินงานด้านการจัดการความรู้ของกรมป่าไม้

- จัดทำช่องทางแลกเปลี่ยนเรียนรู้บน Website gotoKnow.org.th และ Web Blog ของหน่วยงานภายในกรมป่าไม้

- กำหนดให้ทุกสำนัก/กลุ่ม ในกรมป่าไม้จัดทำแผนจัดการความรู้ภายในสำนัก และสำหรับใน
ปีงบประมาณ พ.ศ. ๒๕๕๔ กรมป่าไม้ได้จัดทำแผนจัดการความรู้ในระดับกรมตามแนวทางการพัฒนาคุณภาพ
การบริหารจัดการภาครัฐ จำนวน ๓ องค์ความรู้ ได้แก่

(๑) การส่งเสริมภูมิปัญญาท้องถิ่นจากป่าชุมชน รับผิดชอบโดย สำนักจัดการป่าชุมชน

(๒) บทบาทและองค์ความรู้ที่จำเป็นในการเป็นวิทยากรฝึกอบรมราษฎรอาสาสมัครพิทักษ์ป่า
รับผิดชอบโดย สำนักป้องกันรักษาป่าและควบคุมไฟป่า

(๓) เทคนิคการสำรวจความหลากหลายทางชีวภาพโดยชุมชนมีส่วนร่วม รับผิดชอบโดย
สำนักงานความหลากหลายทางชีวภาพด้านป่าไม้