



รายงาน
ลักษณะสำคัญขององค์การ
กรมป่าไม้

๑. ลักษณะองค์กร

พระบาทสมเด็จพระจุลจอมเกล้าเจ้าอยู่หัว รัชกาลที่ ๕ ทรงพระกรุณาโปรดเกล้าฯ ให้ก่อตั้งกรมป่าไม้ขึ้น เมื่อวันที่ ๑๘ กันยายน พ.ศ. ๒๔๓๙ สังกัดกระทรวงมหาดไทยเพื่อให้มีหน้าที่ในการคุ้มครองและส่งเสริมความอุดมสมบูรณ์ของป่าไม้ เพื่อจัดวางโครงการทำไม้ และเพื่อให้ป่าไม้อำนวยประโยชน์ด้านเศรษฐกิจให้แก่ประชาชนอย่างมาก และยืนนานที่สุด กรมป่าไม้ได้มีการย้ายสังกัดหลายครั้ง จากกระทรวงมหาดไทย กระทรวงเกษตรธิการ กระทรวงเศรษฐกิจ กระทรวงเกษตรและสหกรณ์

ต่อมาเมื่อปี พ.ศ. ๒๕๔๖ ได้มีพระราชกฤษฎีกาโอนกรมป่าไม้ มาสังกัดกระทรวงทรัพยากรธรรมชาติและสิ่งแวดล้อม ประกาศในราชกิจจานุเบกษา เล่ม ๑๒๐ ตอนที่ ๙๓ ก เมื่อวันที่ ๓๐ กันยายน ๒๕๔๖ มาตรา ๓ วรรค ๒ กำหนดให้กรมป่าไม้มีอำนาจหน้าที่ในการอนุรักษ์ สงวน คุ้มครอง ป่า ฟื้นฟู ดูแล รักษา ส่งเสริม ทำนุบำรุงป่า และดำเนินการเกี่ยวกับการป่าไม้ การทำไม้ การเก็บหาของป่า การใช้ประโยชน์ที่ดินป่าไม้ และการอื่นเกี่ยวกับป่าและอุตสาหกรรมป่าไม้ และต่อมาในปี พ.ศ. ๒๕๔๗ ได้มีกฎกระทรวงแบ่งส่วนราชการกรมป่าไม้ กระทรวงทรัพยากรธรรมชาติและสิ่งแวดล้อม พ.ศ. ๒๕๔๗ ประกาศในราชกิจจานุเบกษา เล่ม ๑๒ ตอนที่พิเศษ ๒๖ ก เมื่อวันที่ ๒๔ มิถุนายน ๒๕๔๗

และเมื่อปี พ.ศ. ๒๕๕๑ ได้มีกฎกระทรวงแบ่งส่วนราชการกรมป่าไม้ กระทรวงทรัพยากรธรรมชาติและสิ่งแวดล้อม พ.ศ. ๒๕๕๑ ประกาศในราชกิจจานุเบกษา เล่ม ๑๒๕ ตอนที่ ๖๓ ก เมื่อวันที่ ๒ พฤษภาคม ๒๕๕๑ กำหนดให้กรมป่าไม้มีภารกิจเกี่ยวกับการอนุรักษ์ สงวน คุ้มครอง ฟื้นฟู ดูแล รักษา ส่งเสริมทำนุบำรุงป่า และดำเนินการเกี่ยวกับการป่าไม้ การทำไม้ การเก็บหาของป่า การใช้ประโยชน์ที่ดินป่าไม้ และการอื่นเกี่ยวกับป่าและอุตสาหกรรมป่าไม้ ให้เป็นไปตามระเบียบและกฎหมายที่เกี่ยวข้อง ด้วยกลยุทธ์เสริมสร้างความร่วมมือของประชาชนเป็นหลัก เพื่อเพิ่มมูลค่าทางเศรษฐกิจของประเทศ และพัฒนาคุณภาพชีวิตของประชาชน และภารกิจอื่นตามที่กฎหมายกำหนดให้เป็นอำนาจหน้าที่ของกรมป่าไม้

ก. ลักษณะพื้นฐานของส่วนราชการ

(๑) พันธกิจหรือหน้าที่ตามกฎหมายของกรมป่าไม้

๑.๑ พันธกิจ

- ๑) การป้องกันรักษาป่า
- ๒) จัดการที่ดินป่าไม้
- ๓) ฟื้นฟูทรัพยากรป่าไม้
- ๔) ส่งเสริมการปลูกป่าในเชิงเศรษฐกิจ

- ๕) ส่งเสริมการมีส่วนร่วมจัดการทรัพยากรป่าไม้ในรูปแบบป่าชุมชนป่าในเมือง วนเกษตร และอื่นๆ
- ๖) พัฒนาการอนุญาต และการบริการ
- ๗) วิจัยและพัฒนาเทคโนโลยีที่เหมาะสมในการจัดการและใช้ประโยชน์ทรัพยากรป่าไม้

รวมถึงการกำหนดมาตรฐานและการรับรอง

๑.๒ อำนาจหน้าที่ตามกฎหมาย

๑) ควบคุม กำกับ ดูแล ป้องกันการบุกรุก การทำลายป่า และการกระทำผิดในพื้นที่
รับผิดชอบตามกฎหมายว่าด้วยป่าไม้ กฎหมายว่าด้วยป่าสงวนแห่งชาติ กฎหมายว่าด้วยสวนป่า กฎหมายว่า
ด้วยเลื่อยโซ่ยนต์ กฎหมายว่าด้วยป่าชุมชน และกฎหมายอื่นที่เกี่ยวข้อง

๒) ศึกษา วิจัย วางแผน และประสานงานเกี่ยวกับการปลูกป่าเพื่อการฟื้นฟูสภาพป่าและ
ระบบนิเวศ

๓) ส่งเสริมการปลูกป่า การจัดการป่าชุมชน และการปลูกสร้างสวนป่าเชิงเศรษฐกิจใน
ลักษณะสวนป่าภาคเอกชนและสวนป่าในรูปแบบอื่นที่เกี่ยวข้อง ตลอดจนศึกษาวิเคราะห์และประเมิน
สถานการณ์ป่าเศรษฐกิจของตลาดในประเทศและต่างประเทศ

๔) อนุรักษ์ คุ้มครอง ดูแลรักษา และจัดการให้มีการใช้ประโยชน์ที่ดินป่าไม้ และการอนุญาต
ที่เกี่ยวข้องกับการใช้ประโยชน์จากไม้ วัสดุธรรมชาติ ไม้ ที่ดินป่าไม้ และผลิตผลป่าไม้

๕) ศึกษา ค้นคว้า วิจัย และพัฒนาที่เกี่ยวข้องกับป่าไม้และผลิตผลป่าไม้ และที่เกี่ยวข้องกับไม้
และผลิตภัณฑ์ไม้

๖) ปฏิบัติการอื่นใดตามที่กฎหมายกำหนดให้เป็นอำนาจหน้าที่ของกรมหรือตามที่กระทรวงหรือ
คณะรัฐมนตรีมอบหมาย

๑.๓ แนวทางและวิธีการให้บริการแก่ผู้รับบริการ

ผู้รับบริการ	แนวทางและวิธีการให้บริการ
๑. เกษตรกรผู้ร่วมโครงการปลูกป่า	<ul style="list-style-type: none"> - สนับสนุนเงินและกล้าไม้เพื่อส่งเสริมให้ปลูกไม้โตเร็วและไม้มีค่าทางเศรษฐกิจ - สนับสนุนความรู้ทางวิชาการป่าไม้และให้คำปรึกษาด้านการป่าไม้ทุกด้าน - <u>การให้บริการแจกจ่ายกล้าไม้</u> - <u>การให้บริการจำหน่ายเมล็ดไม้</u>
๒. เกษตรกร/องค์กร/ หน่วยงานที่ยื่นขอขึ้นทะเบียนที่ดินเป็นสวนป่า	<ul style="list-style-type: none"> - การรับขึ้นทะเบียนและออกเอกสารตาม พ.ร.บ. สวนป่า พ.ศ. ๒๕๓๕ - สนับสนุนความรู้ทางวิชาการป่าไม้และให้คำปรึกษาด้านการป่าไม้ทุกด้าน - <u>ให้คำปรึกษาและสอบถามปัญหาหลังการขึ้นทะเบียนที่ดินเป็นสวนป่า</u> - <u>การให้บริการแจกจ่ายกล้าไม้</u> - <u>การให้บริการจำหน่ายเมล็ดไม้</u> - <u>การให้คำแนะนำและบริการด้านการบริหารจัดการป่าไม้</u>
๓. สหกรณ์สวนป่าภาคเอกชน	<ul style="list-style-type: none"> - สนับสนุนความรู้ทางวิชาการป่าไม้และคำปรึกษาทางด้านการจัดการและการตลาดไม้ - <u>ฝึกอบรม เผยแพร่ความรู้ด้านการป่าไม้ทุกด้าน</u> - <u>การให้คำแนะนำ/ คำปรึกษาด้านการป่าไม้ทุกด้าน และให้ข้อมูลด้านการบริการกล้าไม้</u> - <u>แนะนำการเพาะเมล็ด ปลูก บำรุงรักษาต้นไม้</u>
๔. หน่วยงานภาครัฐ / หน่วยงานภาคเอกชน/ ภาคประชาชน/ องค์กรทางศาสนา	<ul style="list-style-type: none"> - การให้คำแนะนำ/ คำปรึกษาด้านการป่าไม้ทุกด้าน และให้ข้อมูลด้านการบริการกล้าไม้ - แนะนำการเพาะเมล็ด ปลูก บำรุงรักษาต้นไม้ - บริการแจกจ่ายกล้าไม้ - ฝึกอบรม เผยแพร่ความรู้ด้านการป่าไม้ทุกด้าน - เผยแพร่ความรู้ ความเข้าใจ เพื่อก่อให้เกิดการมีส่วนร่วมในการอนุรักษ์ป้องกันรักษาป่าไม้ และงานวิจัยด้านป่าไม้ - การตรวจพิสูจน์ <u>รับรองชนิด และคุณภาพไม้</u> - <u>การให้คำปรึกษา ตรวจสอบ และออกหนังสือรับรองไม้ ผลิตภัณฑ์ไม้ และถ่านไม้</u> - การให้บริการข้อมูลงานวิจัยและงานวิชาการป่าไม้ - การให้บริการขึ้นทะเบียนที่ดินเป็นสวนป่าและออกเอกสารตาม พ.ร.บ. สวนป่า พ.ศ. ๒๕๓๕ - <u>การส่งเสริมอาชีพด้านป่าไม้</u>

๑.๓ แนวทางและวิธีการให้บริการแก่ผู้รับบริการ

ผู้รับบริการ	แนวทางและวิธีการให้บริการ
๕. หน่วยงานภาครัฐ / หน่วยงานภาคเอกชน/ ภาคประชาชน/ องค์กรทางศาสนา (ต่อ)	<ul style="list-style-type: none"> - การอนุญาตใช้ประโยชน์ที่ดินป่าไม้ - การอนุญาตนำไม้และของป่าเคลื่อนที่ - ให้ความรู้ด้านการจัดการป่าชุมชน - ให้ความรู้ด้านการใช้ที่ดินป่าไม้ - การให้บริการอนุญาตใช้ที่ดินป่าไม้ - การให้บริการด้านการอนุญาตนำไม้และของป่าเคลื่อนที่ - การตรวจสอบสิทธิทำกินและออกเอกสารสิทธิให้แก่ภาคประชาชน - <u>การสร้างพื้นที่สีเขียว และพื้นที่นันทนาการในรูปแบบสวนสาธารณะ</u>
๖. เครือข่ายการสร้างความร่วมมือในการอนุรักษ์และพัฒนาป่าไม้โดยการมีส่วนร่วม	<ul style="list-style-type: none"> - การอนุมัติให้จัดทำโครงการที่มีส่วนร่วมในการอนุรักษ์ และพัฒนาป่าไม้ - การให้ความรู้ความเข้าใจ เพื่อก่อให้เกิดการมีส่วนร่วมในการอนุรักษ์ ป้องกันรักษาป่าไม้ และงานวิจัยด้านป่าไม้ - การเตรียมพื้นที่ปลูกต้นไม้ - การจัดตั้งป่าชุมชน - การส่งเสริมอาชีพด้านป่าไม้
๗. กลุ่มผู้ประกอบการด้านอุตสาหกรรมป่าไม้	<ul style="list-style-type: none"> - การให้บริการด้านการอนุญาตอุตสาหกรรมไม้ - การให้บริการด้านการอนุญาตนำไม้และของป่าเคลื่อนที่ - <u>การออกหนังสือรับรองไม้ผลิตภัณฑ์ไม้ และถ่านไม้ เพื่อส่งออกไปนอกราชอาณาจักร</u> - การให้คำปรึกษาและแนะนำเกี่ยวกับระเบียบ กฎหมาย ขั้นตอน การขอหนังสือรับรองและด้านอื่นๆ ที่เกี่ยวข้อง
<u>๘. ประชาชนในพื้นที่ที่มีการดำเนินกิจกรรมเกี่ยวข้องกับการบริหารจัดการป่าไม้ท้องถิ่นในรูปแบบต่างๆ และประชาชนทั่วไป</u>	<ul style="list-style-type: none"> - <u>การให้บริการกล้าไม้</u> - <u>ให้คำแนะนำและบริการทางวิชาการด้านการบริหารจัดการป่าไม้ท้องถิ่น</u> - <u>การสร้างพื้นที่สีเขียวและพื้นที่นันทนาการในรูปแบบสวนสาธารณะประจำหมู่บ้านตำบล</u> - <u>ข้อมูล/งานวิจัยวิชาการป่าไม้เกี่ยวกับป่าไม้ท้องถิ่น</u>

(๒) วิสัยทัศน์ เป้าประสงค์หลัก ค่านิยม และวัฒนธรรมของกรมป่าไม้

วิสัยทัศน์	เป็นหน่วยงานหลักในการบริหารจัดการทรัพยากรป่าไม้เพื่อประโยชน์สูงสุดของประเทศชาติ
เป้าประสงค์หลัก	๑. ทรัพยากรป่าไม้ได้รับการบริหารจัดการอย่างมีประสิทธิภาพ ๒. ความหลากหลายทางชีวภาพในพื้นที่ป่าไม้ได้รับการปกป้อง ดูแล และใช้ประโยชน์ให้เกิดมูลค่าทางเศรษฐกิจอย่างยั่งยืนและเป็นธรรม
วัฒนธรรม	๑. มุ่งเน้นผลสัมฤทธิ์ของการทำงาน ๒. มีความรับผิดชอบ ๓. การทำงานเป็นทีม
ค่านิยม	I AM RFD มีความหมาย ดังต่อไปนี้ I : Intellectual คือ การปฏิบัติงานอย่างชาญฉลาด หมายถึง ปฏิบัติหน้าที่อย่างชาญฉลาด บนพื้นฐานของความรู้ ประสบการณ์ การนำนวัตกรรมที่ทันสมัยมาใช้ในการพัฒนางาน และสามารถปรับตัวให้ทันต่อการเปลี่ยนแปลง A : Activeness คือ การปฏิบัติงานเชิงรุก หมายถึง ปฏิบัติหน้าที่อย่างมีเป้าหมาย มีทิศทางที่สอดคล้องกับภารกิจ วิสัยทัศน์กรมป่าไม้ M : Open Mind คือ การเปิดใจกว้าง มีจิตบริการ หมายถึง การเปิดโอกาสให้ทุกภาคส่วน เข้ามามีส่วนร่วมในการจัดการทรัพยากรป่าไม้ ให้บริการอย่างมีคุณภาพ โปร่งใส และเสมอภาคต่อผู้รับบริการ R : Responsibility คือ มีความรับผิดชอบ หมายถึง ปฏิบัติงานด้วยความรับผิดชอบต่อตนเอง ต่อสังคม และรับผิดชอบต่อผลการกระทำของตน รับผิดชอบต่อผลที่มีต่อประชาชน และกรมป่าไม้ ไม่ว่าจะอยู่ในหรือนอกหน้าที่ F : Faith คือ การรักษาความสัตย์สุจริต หมายถึง การปฏิบัติหน้าที่ด้วยความซื่อสัตย์ต่อตนเอง ต่อผู้รับงาน ต่อประชาชน และต่อหน้าที่ราชการโดยคำนึงถึงผลประโยชน์ส่วนรวม D : Development คือ ใฝ่เรียนรู้และพัฒนาตนเอง หมายถึง การศึกษา แสวงหาความรู้ในด้านวิชาการเทคโนโลยีที่เหมาะสม เพื่อพัฒนาศักยภาพตนเองอยู่เสมอ

(๓) ลักษณะโดยรวมของบุคลากรกรมป่าไม้

๓.๑) สรุปรอบอัตรากำลังของบุคลากรกรมป่าไม้ทั้งหมด

ลำดับที่	ประเภทกลุ่มงาน	จำนวน (คน)	ร้อยละ
ข้าราชการ			
๑	บริหารต้น	๓	๐.๑๕
๒	บริหารสูง	๑	๐.๐๕
๓	อำนวยการต้น	๑๓	๐.๖๓
๔	อำนวยการสูง	๖	๐.๒๙
๕	ปฏิบัติการ-ชำนาญการพิเศษ	๘๒๔	๔๐.๒๕
	ปฏิบัติงาน-ชำนาญงาน	๑,๐๔๔	๕๑.๑๐
๘	เชี่ยวชาญ	๕	๐.๒๕
๙	ทรงคุณวุฒิ	-	-
๑๒	อาวุโส	๑๔๓	๗.๑๔
๑๓	ทักษะพิเศษ	-	-
รวม		๒,๐๔๗	๑๐๐
ลูกจ้างประจำ			
๑๔	กลุ่มงานบริการพื้นฐาน	๒๖๕	๑๓.๔๖
๑๕	กลุ่มงานสนับสนุน	๑,๕๙๑	๗๖.๕๔
๑๖	กลุ่มงานช่าง	๕๖	๒.๙๙
รวม		๑,๙๑๒	๑๐๐
พนักงานราชการ			
๑๗	พนักงานราชการในสังกัดกรมป่าไม้	๖,๕๙๗	๑๐๐
รวม		๖,๕๙๗	๑๐๐
รวมทั้งสิ้น		๑๐,๕๕๖	๑๐๐

๓.๒) กรอบอัตรากำลังของข้าราชการกรมป่าไม้

ลำดับที่	ตำแหน่ง	จำนวน (คน)	ร้อยละ
บริหารระดับสูง			
๑	อธิบดีกรมป่าไม้	๑	๑๐๐
	รวม (คน)	๑	๑๐๐
บริหารระดับต้น			
๒	รองอธิบดีกรมป่าไม้	๓	๑๐๐
	รวม (คน)	๓	๑๐๐
อำนวยการระดับสูง			
๓	ผู้ตรวจราชการกรมป่าไม้	๒	๓๓.๓๓
๔	ผู้อำนวยการ - สำนักจัดการป่าชุมชน (๑) - สำนักป้องกันรักษาป่าและควบคุมไฟป่า (๑) - สำนักวิจัยและพัฒนาการป่าไม้ (๑) - สำนักส่งเสริมการปลูกป่า (๑)	๑ ๑ ๑ ๑	๑๖.๖๗/ ๑๖.๖๗/ ๑๖.๖๗/ ๑๖.๖๗/
	รวม (คน)	๖	๑๐๐
อำนวยการระดับต้น			
๕	ผู้อำนวยการ - สำนักบริหารกลาง (๑) - สำนักแผนงานและสารสนเทศ (๑)	๑ ๑	๕.๕๕/ ๕.๕๕/
๖	ผู้อำนวยการเฉพาะด้าน (วิชาการป่าไม้) - สำนักการอนุญาต (๑) - สำนักจัดการที่ดิน (๑) - สำนักจัดการทรัพยากรป่าไม้ที่ ๑-๑๓ (๑๓)	๑ ๑ ๑๓	๕.๕๕/ ๕.๕๕/ ๓๖.๕๗/
	รวม (คน)	๑๗	๑๐๐

๓.๒) กรอบอัตรากำลังของข้าราชการกรมป่าไม้

ลำดับที่	ตำแหน่ง	จำนวน (คน)	ร้อยละ
ระดับปฏิบัติการ หรือ ชำนาญการ			
๓	นักวิเคราะห์นโยบายและแผน	๑๔	๒.๙๓
๔	นักวิชาการคอมพิวเตอร์	๙	๑.๕๖
๙	นักทรัพยากรบุคคล	๑๓	๒.๓๖
๑๐	นักจัดการงานทั่วไป	๑๓	๒.๓๖
๑๑	นิติกร	๒๒	๓.๕๔
๑๒	นักวิชาการเงินและบัญชี	๑๐	๑.๖๓
๑๓	นักวิชาการป่าไม้	๕๐	๘.๒๖
๑๔	นักวิชาการพัสดุ	๒	๐.๓๓
๑๕	นักวิทยาศาสตร์	๕	๐.๖๕
๑๖	นักวิชาการเผยแพร่	๕	๐.๖๕
๑๗	นักวิชาการตรวจสอบภายใน	๒	๐.๓๓
๑๘	นักวิชาการโสตทัศนศึกษา	๑	๐.๑๖
๑๙	เศรษฐกร	๑	๐.๑๖
	รวม (คน)	๖๑๕	๑๐๐
ระดับชำนาญการ			
๒๐	นักทรัพยากรบุคคล	๒	๖.๖๓
๒๑	นักจัดการงานทั่วไป	๔	๑๓.๓๓
๒๒	นักวิชาการป่าไม้	๒๒	๓๗.๓๓
๒๓	เศรษฐกร	๒	๖.๖๓
	รวม (คน)	๓๐	๑๐๐

๓.๒ กรอบอัตรากำลังของข้าราชการกรมป่าไม้ (ต่อ)

ลำดับที่	ตำแหน่ง	จำนวน (คน)	ร้อยละ
ระดับปฏิบัติการ หรือ ข้าราชการ หรือ ข้าราชการพิเศษ			
๒๔	นักวิชาการป่าไม้	๑๐๒	๔๕.๐๐
๒๕	นักวิทยาศาสตร์	๑๘	๑๕.๐๐
	รวม (คน)	๑๒๐	๑๐๐
ระดับชำนาญการพิเศษ			
๒๖	นักทรัพยากรบุคคล	๓	๕.๐๘
๒๗	นิติกร	๑	๑.๖๙
๒๘	นักวิชาการเงินและบัญชี	๒	๓.๓๙
๒๙	นักวิชาการป่าไม้	๔๖	๓๗.๙๙
๓๐	นักวิเคราะห์นโยบายและแผน	๓	๕.๐๘
๓๑	นักวิชาการตรวจสอบภายใน	๑	๑.๖๙
๓๒	นักวิทยาศาสตร์	๒	๓.๓๙
๓๔	นักวิชาการเผยแพร่	๑	๑.๖๙
	รวม (คน)	๕๙	๑๐๐
ระดับเชี่ยวชาญ			
๓๔	นักวิชาการป่าไม้	๕	๑๐๐
	รวม (คน)	๕	๑๐๐

๓.๒ กรอบอัตรากำลังของข้าราชการกรมป่าไม้ (ต่อ)

ลำดับที่	ตำแหน่ง	จำนวน (คน)	ร้อยละ
ระดับปฏิบัติงาน หรือ ชำนาญงาน			
๓๕	เจ้าพนักงานป่าไม้	๓/๕๐	๕๕.๖๕
๓๖	เจ้าพนักงานธุรการ	๔๙	๖.๖๖
๓๗	นายช่างสำรวจ	๔๕	๕.๐๘
๓๘	เจ้าพนักงานพัสดุ	๓	๐.๓๕
๓๙	เจ้าพนักงานการเงินและบัญชี	๒๔	๒.๗๑
๔๐	เจ้าพนักงานเผยแพร่และประชาสัมพันธ์	๑	๐.๑๑
๔๑	นายช่างศิลป์	๑	๐.๑๑
๔๒	นายช่างไฟฟ้า	๑	๐.๑๑
๔๓	นายช่างเครื่องกล	๑	๐.๑๑
๔๔	นายช่างภาพ	๑	๐.๑๑
	รวม (คน)	๕๕๖	๑๐๐
ระดับชำนาญงาน			
๔๕	เจ้าพนักงานป่าไม้	๑๖๐	๑๐๐
	รวม (คน)	๑๖๓	๑๐๐
ระดับอาวุโส			
๔๖	เจ้าพนักงานป่าไม้	๑๔๖	๙๙.๓๒
๔๗	เจ้าพนักงานการเงินและบัญชี	๑	๐.๖๘
	รวม (คน)	๑๔๗	๑๐๐
รวมทั้งสิ้น (คน)		๒,๐๔๙	๑๐๐

๓.๒) กรอบอัตรากำลังของข้าราชการ (ตามจำนวนคนครอง ข้อมูล ณ เดือนตุลาคม ๒๕๕๖)

ลำดับที่	อายุ	บริหาร		อำนวยการ		วิชาการ					ทั่วไป				อายุเฉลี่ยโดยรวม
		ต้น	สูง	ต้น	สูง	ปฏิบัติ การ	ชำนาญ การ	ชำนาญ การพิเศษ	เชี่ยวชาญ	ทรง คุณวุฒิ	ปฏิบัติ งาน	ชำนาญ งาน	อาวุโส	ทักษะ พิเศษ	
๑	อายุตัว เฉลี่ย	๕๗.๐๐	๕๐.๐๐	๕๓.๐๖	๕๔.๑๗	๓๔.๖๔	๔๖.๕๓	๕๑.๖๕	๕๔.๐๐	=	๓๕.๐๐	๔๘.๑๖	๕๓.๐๔	=	๔๘.๘๔
๒	อายุ ราชการ เฉลี่ย	๓๓.๖๗	๒๖.๐๐	๒๘.๘๘	๒๙.๘๓	๕.๗/๓	๒๑.๓๕	๒๖.๘๗	๒๖.๐๐	=	๕.๘๙	๒๕.๕๒	๓๑.๖๑	=	๒๓.๗๖

ลำดับ ที่	วุฒิ การศึกษา	บริหาร		อำนวยการ		วิชาการ					ทั่วไป				รวม(คน)	%
		ต้น	สูง	ต้น	สูง	ปฏิบัติ การ	ชำนาญ การ	ชำนาญ การพิเศษ	เชี่ยวชาญ	ทรง คุณวุฒิ	ปฏิบัติ งาน	ชำนาญ งาน	อาวุโส	ทักษะ พิเศษ		
๑	ต่ำกว่า ป.ตรี	-	-	-	-	-	๖	-	-	-	๑๕	๔๒๒	๑๘	-	๔๖๑	๒๔.๖๓
๒	ป.ตรี	-	-	๖	+	๑๔๒	๒๗/๓	๔๑	-	-	๓๒	๔๓๗	๘๐	-	๑,๐๑๑	๕๔.๐๑
๓	ป.โท	๓	๑	๑๑	๖	๒๘	๑๖๓	๖๓	๔	-	๑	๖๐	๔๒	-	๓๘๒	๒๐.๔๑
๔	ป.เอก	-	-	-	-	-	๖	๑๐	-	-	-	๒	-	-	๑๘	๐.๙๖
รวม		๓	๑	๑๗	๖	๑๗๐	๔๔๘	๑๑๔	๔	-	๔๘	๙๒๑	๑๔๐	-	๑,๘๗๒	๑๐๐

เพศชาย	จำนวน ๑,๕๕๔ คน	๘๓.๐๐ %
เพศหญิง	จำนวน ๓๑๘ คน	๑๗.๐๐ %

๓.๓) กรอบอัตรากำลังของลูกจ้างประจำ

ลำดับที่	กลุ่มงาน	จำนวน (คน)	ร้อยละ
กลุ่มงานบริการพื้นฐาน			
๑	<u>พนักงานทั่วไประดับ บ ๑</u>	๑๔	๖.๓/๙
๒	<u>พนักงานทั่วไประดับ บ ๒</u>	๖๓	๒๕.๒๔
๓	<u>พนักงานสถานที่ ระดับ บ๑</u>	๔	๓.๐๒
๔	<u>พนักงานสถานที่ ระดับ บ๒</u>	๒๑	๗.๙๒
๕	<u>พนักงานรักษาความปลอดภัย ระดับ บ๑</u>	๒๔	๙.๖๖
๖	<u>พนักงานรักษาความปลอดภัย ระดับ บ๒</u>	๑๑๗	๔๕.๑๕
๗	<u>ผู้ดูแลหมวดสถานที่ ระดับ บ๒/หัวหน้า</u>	๑	๐.๓๔
๘	<u>พนักงานเกษตรพื้นฐาน ระดับ บ๑</u>	๑	๐.๓๔
๙	<u>พนักงานเกษตรพื้นฐาน ระดับ บ๒</u>	๕	๑.๕๑
๑๐	<u>พนักงานรับโทรศัพท์ ระดับ บ๒</u>	๑	๐.๓๔
๑๑	<u>พนักงานบริการเอกสารทั่วไป ระดับ บ๒</u>	๓	๑.๑๓
กลุ่มงานสนับสนุน			
๑๒	<u>พนักงานธุรการระดับ ส ๑</u>	๒๔	๑.๕๑
๑๓	<u>พนักงานธุรการระดับ ส ๒</u>	๓๐	๔.๕๐
๑๔	<u>พนักงานธุรการระดับ ส ๓</u>	๑๙	๑.๑๙
๑๕	<u>พนักงานการเงินและบัญชี ระดับ ส๑</u>	๔	๐.๕๐
๑๖	<u>พนักงานการเงินและบัญชี ระดับ ส๒</u>	๙	๐.๕๗
๑๗	<u>พนักงานการเงินและบัญชี ระดับ ส๓</u>	๔	๐.๕๐
๑๘	<u>พนักงานพิมพ์ ระดับ ส๑</u>	๒๓	๑.๔๕
๑๙	<u>พนักงานพิมพ์ ระดับ ส๒</u>	๔๓	๒.๓/๐
๒๐	<u>พนักงานพิมพ์ ระดับ ส๓</u>	๔๓	๒.๓/๐
๒๑	<u>พนักงานพิมพ์ ระดับ ส๔</u>	๑	๐.๐๖
๒๒	<u>พนักงานสวนป่า ระดับ ส๑</u>	๓	๐.๑๙
๒๓	<u>พนักงานสวนป่า ระดับ ส๒</u>	๒๐	๑.๒๖

๓.๓ กรอบอัตรากำลังของลูกจ้างประจำ (ต่อ)

ลำดับที่	กลุ่มงาน	จำนวน (คน)	ร้อยละ
กลุ่มงานสนับสนุน (ต่อ)			
๒๔	<u>พนักงานพิทักษ์ป่า ระดับ ส๑</u>	๖๖	๔.๑๕
๒๕	<u>พนักงานพิทักษ์ป่า ระดับ ส๒</u>	๙๕๙	๖๐.๒๔
๒๖	<u>พนักงานขับรถยนต์ ระดับ ส ๑</u>	๒๓	๑.๔๕
๒๗	<u>พนักงานขับรถยนต์ ระดับ ส ๒</u>	๒๕๕	๑๖.๐๓
๒๘	<u>พนักงานประจำห้องทดลอง ระดับ ส ๑</u>	๓	๐.๑๙
๒๙	<u>พนักงานประจำห้องทดลอง ระดับ ส ๒</u>	๑๔	๐.๘๘
กลุ่มงานช่าง			
	<u>ผู้ช่วยช่างไม้ระดับ ช๑</u>	๑	๑.๓/๙
	<u>ผู้ช่วยช่างไม้ระดับ ช๒</u>	๓	๕.๓๖
	<u>ช่างไม้ระดับ ช๒</u>	๓	๕.๓๖
	<u>ช่างไม้ระดับ ช๓</u>	๓	๕.๓๖
	<u>ช่างเครื่องมือกลระดับ ช๒</u>	๓	๕.๓๖
	<u>ช่างซ่อมบำรุงระดับ ช๒</u>	๑	๑.๓/๙
	<u>ช่างซ่อมบำรุงระดับ ช๓</u>	๑	๑.๓/๙
	<u>พนักงานขับเครื่องจักรกลขนาดเบา ระดับ ช๑</u>	๑	๑.๓/๙
	<u>พนักงานขับเครื่องจักรกลขนาดเบา ระดับ ช๒</u>	๒๔	๑๒.๘๖
	<u>พนักงานขับเครื่องจักรกลขนาดกลาง ระดับ ช๑</u>	๓	๕.๓๖
	<u>พนักงานขับเครื่องจักรกลขนาดกลาง ระดับ ช๒</u>	๑๐	๑๓/๘๖
	<u>พนักงานขับเครื่องจักรกลขนาดหนัก ระดับ ช๑</u>	๒	๓.๕๓
	<u>พนักงานขับเครื่องจักรกลขนาดหนัก ระดับ ช๓</u>	๑	๑.๓/๙
	รวมทั้งหมด (คน)	๑,๙๑๒	๑๐๐.๐๐

ลำดับที่	กลุ่มงาน	อายุเฉลี่ย		วุฒิการศึกษา			
		อายุตัว	อายุราชการ	ต่ำกว่าป.ตรี	ป.ตรี	ป.โท	ป.เอก
๑	กลุ่มงานบริการพื้นฐาน	๔๘.๘๔	๒๑.๘๑	๒๖๕	=	=	=
๒	กลุ่มงานสนับสนุน	๔๘.๘๑	๒๒.๘๔	๑,๕๓๓	๑๔	=	=
๓	กลุ่มงานช่าง	๔๘.๖๘	๒๒.๕๙	๕๖	=	=	=
รวม		๔๘.๗๘	๒๒.๔๑	๑,๘๙๔	๑๔	=	=
ร้อยละ				๙๙.๒๗	๐.๗๓	=	=

๓.๔) กรอบอัตรากำลังของพนักงานราชการ

ลำดับที่	สายงาน/ ตำแหน่ง	จำนวน (คน)	เพศ	
			ชาย (คน)	หญิง (คน)
๑	ผู้ช่วยพนักงานพิทักษ์ป่า	๓๒๔	๓๐๔	๒๐
๒	ช่างเขียนแผนที่	๒	๒	=
๓	ช่างสำรวจ	๑๑๐	๑๐๔	๖
๔	คณงาน	๑๔๒	๘๑	๖๑
๕	คณงานเพาะชำ	๒๓	๑๓	๑๐
๖	คณงานห้องทดลอง	๓	=	๓
๗	คณงานเกษตร	๕๑	๓๓	๑๘
๘	เจ้าพนักงานการเกษตร	๑๐๒	๗๕	๒๗
๙	เจ้าพนักงานการเงินและบัญชี	๖๒	๔	๕๘
๑๐	เจ้าพนักงานธุรการ	๙๘	๑๓	๘๕
๑๑	เจ้าพนักงานโสตทัศนศึกษา	๒	=	๒
๑๒	เจ้าหน้าที่การเกษตร	๒๙๘	๒๒๒	๗๖
๑๓	เจ้าหน้าที่การเงินและบัญชี	๑๔	๑	๑๓
๑๔	เจ้าหน้าที่เครื่องคอมพิวเตอร์	๘๐	๒๕	๕๕
๑๕	เจ้าหน้าที่ตรวจป่า	๑,๖๙๓	๑,๖๕๖	๓๗
๑๖	เจ้าหน้าที่ธุรการ (ม.๓)	๔๓๖	๑๗๙	๒๕๗
๑๗	เจ้าหน้าที่บริหารงานทั่วไป	๔๙๓	๑๒๒	๓๗๑
๑๘	เจ้าหน้าที่บันทึกข้อมูล	๒๔๐	๒๙	๒๑๑

๑๙	เจ้าหน้าที่เผยแพร่	๑๕	๒	๑๓
๒๐	เจ้าหน้าที่ฝึกอบรม	๑๕	๒	๑๒
๒๑	เจ้าหน้าที่พิมพ์ดีด	๓	=	๓
๒๒	เจ้าหน้าที่ระบบงานคอมพิวเตอร์	๖	๕	๒
๒๓	เจ้าหน้าที่วิเคราะห์นโยบายและแผน	๕๐	๕	๓๒
๒๔	เจ้าหน้าที่ธุรการ (ปวช.)	๕๑๙	๕๖	๓๓๑
๒๕	ช่างเครื่องกล	๒	๒	=
๒๖	ช่างเครื่องยนต์	๓	๓	=
๒๗	ช่างซ่อมเครื่องยนต์	๒	๒	=
๒๘	ช่างเทคนิค	๒	๒	=
๒๙	ช่างไฟฟ้า	๑๒	๑๒	=
๓๐	ช่างไฟฟ้าสื่อสาร	=	=	=
๓๑	ช่างภาพ	๒	๑	๑
๓๒	ช่างโยธา	๓	๓	=
๓๓	ช่างศิลป์	๓	๒	๑
๓๔	นักวิชาการเกษตร	๓	๑	๒
๓๕	นักวิชาการเงินและบัญชี	๑๕	=	๑๕
๓๖	นักวิชาการป่าไม้	๑๕๕	๕๑	๙๗
๓๗	นักวิชาการเผยแพร่	๒๑๐	๗/๓	๑๓๗
๓๘	นักวิชาการโสตทัศนศึกษา	๒	๑	๑
๓๙	นักวิทยาศาสตร์	๑๕	๔	๑๐
๔๐	นายช่างเขียนแบบ	=	=	=
๔๑	นายช่างเครื่องยนต์	๖	๖	=
๔๒	นายช่างไฟฟ้า	๒	๒	=
๔๓	นายช่างสำรวจ	๕	๔	=
๔๔	นิติกร	๖๕	๓๖	๒๙
๔๕	บุคลากร	๕	=	๕
๔๖	ผู้ช่วยเจ้าหน้าที่การเกษตร	๓๙๓	๒๐๙	๑๕๕
๔๗	ผู้ช่วยช่างไม้	๒	๒	=
๔๘	ผู้ช่วยนักวิจัย	๔๒	๑๕	๒๕
๔๙	พนักงานขับเครื่องจักรขนาดกลาง	๕	๕	=
๕๐	พนักงานขับรถยนต์	๑	๑	=

๕๑	พนักงานบริการอัดสำเนา	๑	=	๑
๕๒	พนักงานพิทักษ์ป่า	๓๔๑	๓๓๔	๓
๕๓	พนักงานเพาะชำ	๑๓	๔	๕
รวม		๖๓๗/๔	๔,๑๔๑	๒,๒๓๕
ร้อยละ			๖๕	๓๕
อายุตัวเฉลี่ย (ปี)		๔๘ ปี		
อายุราชการเฉลี่ย (ปี)		๗.๑ ปี		

ลำดับที่	สายงาน/ตำแหน่ง	วุฒิการศึกษา			
		ต่ำกว่า ป.ตรี	ป.ตรี	ป.โท	ป.เอก
๑	ผู้ช่วยพนักงานพิทักษ์ป่า	๓๒๔	-	-	-
๒	ช่างเขียนแผนที่	๒	-	-	-
๓	ช่างสำรวจ	๑๑๐	-	-	-
๔	คณงาน	๑๔๒	-	-	-
๕	คณงานเพาะชำ	๒๓	-	-	-
๖	คณงานห้องทดลอง	๓	-	-	-
๗	คณงานเกษตร	๕๑	-	-	-
๘	เจ้าพนักงานการเกษตร	๑๐๒	-	-	-
๙	เจ้าพนักงานการเงินและบัญชี	๖๒	-	-	-
๑๐	เจ้าพนักงานธุรการ	๙๔	-	-	-
๑๑	เจ้าพนักงานโสตทัศนศึกษา	๒	-	-	-
๑๒	เจ้าหน้าที่การเกษตร	๒๙๔	-	-	-
๑๓	เจ้าหน้าที่การเงินและบัญชี	๑๔	-	-	-
๑๔	เจ้าหน้าที่เครื่องคอมพิวเตอร์	๘๐	-	-	-
๑๕	เจ้าหน้าที่ตรวจป่า	๑๖๙๓	-	-	-
๑๖	เจ้าหน้าที่ธุรการ (ม.๓)	๔๓๖	-	-	-
๑๗	เจ้าหน้าที่บริหารงานทั่วไป		๔๙๓	-	-
๑๘	เจ้าหน้าที่บันทึกข้อมูล	๒๔๐	-	-	-
๑๙	เจ้าหน้าที่เผยแพร่	๑๕	-	-	-
๒๐	เจ้าหน้าที่ฝึกอบรม		๑๘	-	-

๒๑	เจ้าหน้าที่พิมพ์ดีด	๓	-	-	-
๒๒	เจ้าหน้าที่ระบบงานคอมพิวเตอร์	-	๖	-	-
๒๓	เจ้าหน้าที่วิเคราะห์นโยบายและแผน	-	๕๐	-	-
๒๔	เจ้าหน้าที่ธุรการ (ปวช.)	๔๑๙	-	-	-
๒๕	ช่างเครื่องกล	๒	-	-	-
๒๖	ช่างเครื่องยนต์	๓	-	-	-
๒๗	ช่างซ่อมเครื่องยนต์	๒	-	-	-
๒๘	ช่างเทคนิค	๒	-	-	-
๒๙	ช่างไฟฟ้า	๑๒	-	-	-
๓๐	ช่างไฟฟ้าสื่อสาร	-	-	-	-
๓๑	ช่างภาพ	๒	-	-	-
๓๒	ช่างโยธา	๓	-	-	-
๓๓	ช่างศิลป์	๓	-	-	-
๓๔	นักวิชาการเกษตร	-	๓	-	-
๓๕	นักวิชาการเงินและบัญชี	-	๑๘	-	-
๓๖	นักวิชาการป่าไม้	-	๑๕๘	-	-
๓๗	นักวิชาการเผยแพร่	-	๒๑๐	-	-
๓๘	นักวิชาการโสตทัศนศึกษา	-	๒	-	-
๓๙	นักวิทยาศาสตร์	-	๑๕	-	-
๔๐	นายช่างเขียนแบบ	-	-	-	-
๔๑	นายช่างเครื่องยนต์	๖	-	-	-
๔๒	นายช่างไฟฟ้า	๒	-	-	-
๔๓	นายช่างสำรวจ	๕	-	-	-
๔๔	นิติกร	-	๖๕	-	-
๔๕	บุคลากร	-	๕	-	-
๔๖	ผู้ช่วยเจ้าหน้าที่การเกษตร	๓๙๓	-	-	-
๔๗	ผู้ช่วยช่างไม้	๒	-	-	-
๔๘	ผู้ช่วยนักวิจัย	-	๕๒	-	-
๔๙	พนักงานขับเครื่องจักรขนาดกลาง	๕	-	-	-
๕๐	พนักงานขับรถยนต์	๑	-	-	-
๕๑	พนักงานบริการอัดสำเนา	๑	-	-	-

๕๒	พนักงานพิทักษ์ป่า	๓๔๑	-	-	-
๕๓	พนักงานเพาะชำ	๑๓	-	-	-
รวม		๕,๙๐๐	๘๘๘	-	-
ร้อยละ		๘๖.๙๒	๑๓.๐๘	-	-

๓.๕) ข้อกำหนดพิเศษด้านการปฏิบัติงาน

เพื่อความปลอดภัยในการปฏิบัติหน้าที่ กรมป่าไม้ได้ออกระเบียบ และคำสั่งเพื่อระบุข้อกำหนดพิเศษในการปฏิบัติงาน ดังนี้

๑. ระเบียบกรมป่าไม้ว่าด้วยการใช้อาวุธปืน และเครื่องกระสุนปืน พ.ศ. ๒๕๔๕
๒. คำสั่งกรมป่าไม้ที่ ๕๒๕/ ๒๕๔๕ ลงวันที่ ๑๑ มีนาคม พ.ศ. ๒๕๔๕ เรื่อง หลักเกณฑ์การเก็บการบำรุงรักษาอาวุธปืนและเครื่องกระสุนปืน
๓. คำสั่งกรมป่าไม้ที่ ๕๒๖/ ๒๕๔๕ ลงวันที่ ๑๑ มีนาคม พ.ศ. ๒๕๔๕ เรื่อง มอบอำนาจการอนุญาตให้พนักงานเจ้าหน้าที่พกอาวุธปืน และเครื่องกระสุนปืนติดตัว
๔. คำสั่งกรมป่าไม้ที่ ๕๒๗/ ๒๕๔๕ ลงวันที่ ๑๑ มีนาคม พ.ศ. ๒๕๔๕ เรื่อง มอบอำนาจการอนุมัติให้หน่วยงานใช้อาวุธปืนและเครื่องกระสุนปืนฝึกซ้อมยิง

(๔) เทคโนโลยี อุปกรณ์ และสิ่งอำนวยความสะดวกที่สำคัญในการให้บริการและการปฏิบัติงาน

<p>เทคโนโลยี</p>	<p>๑.เทคโนโลยีข้อมูล (Information Technology)</p> <ul style="list-style-type: none"> - ระบบเครือข่ายคอมพิวเตอร์กรมป่าไม้ - ระบบฐานข้อมูล - ระบบปฏิบัติการภูมิศาสตร์สนเทศ (GIS) - ระบบสารบรรณอิเล็กทรอนิกส์ - ระบบ DPIS / ระบบ GFMIS <p>๒.เทคโนโลยีการติดต่อสื่อสาร / ประชาสัมพันธ์</p> <ul style="list-style-type: none"> - อีเล็กทรอนิกส์เมลล์ (E-mail) อินทราเน็ต (Intranet) อินเทอร์เน็ต (Internet) - ตู้ ปณ. ๑๖๑ - VDO conference - e-Petition (ระบบการรับเรื่องร้องเรียน) - eqso (ระบบสื่อสารวิทยุผ่าน Internet) - ระบบโทรศัพท์ / โทรสาร/ โทรศัพท์เคลื่อนที่
<p>อุปกรณ์</p>	<p>๑. อุปกรณ์สำนักงาน เช่น เครื่องคอมพิวเตอร์ (P.C./Notebook) / Scanner/ เครื่องโทรศัพท์สำนักงาน / เครื่องโทรสาร / โสตทัศนอุปกรณ์ / กล้องถ่ายรูป / กล้องถ่ายวิดีโอ เป็นต้น</p> <p>๒. เครื่องคอมพิวเตอร์ลูกข่าย (Lan Workstation)</p> <p>๓. เครื่อง Terminal สำหรับการเรียกรายงานทางการเงินในระบบ GFMIS</p> <p>๔. อุปกรณ์สื่อสาร เช่น วิทยุสื่อสาร / โทรศัพท์มือถือ เป็นต้น</p> <p>๕. เครื่องจับพิกัดดาวเทียม (GPS)</p> <p>๖. เครื่องมือทางวิทยาศาสตร์ และอุปกรณ์ที่จำเป็นในการปฏิบัติงานศึกษาวิจัยด้านป่าไม้</p> <p>๗. เครื่องแปรรูปไม้</p> <p>๘. ยานพาหนะและขนส่ง เช่น รถตู้ /รถยนต์ขนาด ๑ ตัน (รถปิกอัพ ๔ ประตู)/ เรือ เป็นต้น</p> <p>๙. ยานพาหนะ และเครื่องมือดับไฟป่า</p> <p>๑๐. อาวุธปืน</p>

(๔) เทคโนโลยี อุปกรณ์ และสิ่งอำนวยความสะดวกที่สำคัญในการให้บริการและการปฏิบัติงาน (ต่อ)

สิ่งอำนวยความสะดวก (สถานที่ให้บริการ สถานที่ทำงาน)	๑. สำนักจัดการทรัพยากรป่าไม้ที่ ๑ - ๑๓ และสำนักจัดการทรัพยากรป่าไม้สาขา ๒. สวนป่าเพื่อการท่องเที่ยว ๓. ศูนย์เพาะชำกล้าไม้ ๔. สถานีเพาะชำกล้าไม้ ๕. ศูนย์ส่งเสริมการควบคุมไฟป่าประจำทุกส่วนภูมิภาค ๖. หน่วยส่งเสริมการควบคุมไฟป่าที่ ๑-๑๕ ๗. ห้องปฏิบัติการวิทยาศาสตร์ ๘. ศูนย์วิจัยและสถานีวิจัย ๙. ศูนย์เรียนรู้ ๑๐. ศูนย์บริการประชาชน ๑๑. ส่วนฝึกอบรม ๑๒. ลานจอดอากาศยาน ๑๓. สถานที่จอดรถยนต์ ๑๔. ห้องสมุด (ใช้ร่วมกับกรมอุทยานแห่งชาติ สัตว์ป่าและพันธุ์พืช) ๑๕. ห้องประชุม ๑๖. โรงอาหาร ๑๗. สวนพักผ่อน
---	---

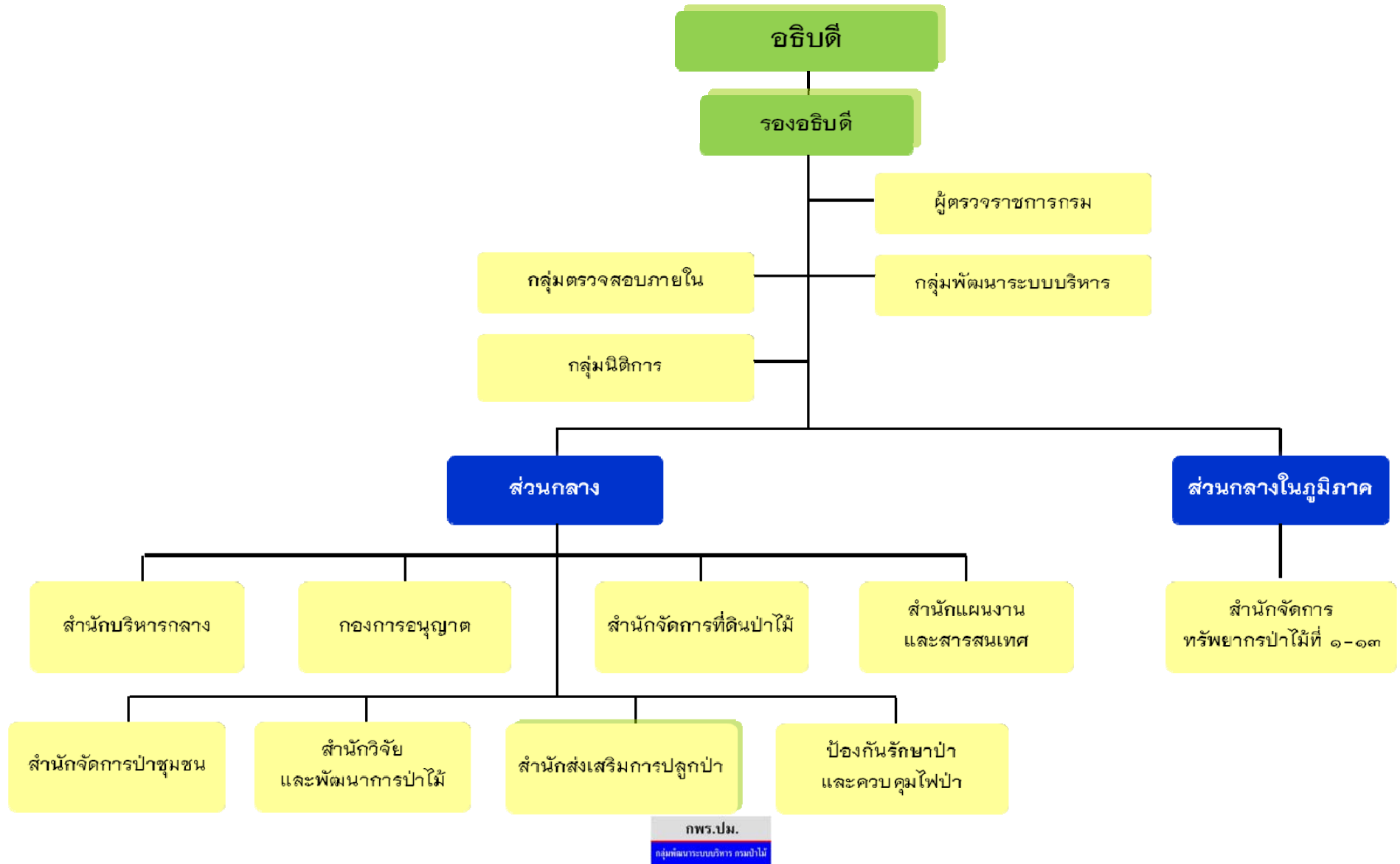
(๕) กฎหมาย กฎ ระเบียบ ข้อบังคับที่สำคัญในการส่งมอบงานบริการหลักของกรมป่าไม้

กฎหมาย กฎระเบียบ ข้อบังคับ	เนื้อหา สาระสำคัญของกฎหมาย กฎระเบียบ ข้อบังคับ
๑. พระราชบัญญัติป่าไม้ พุทธศักราช ๒๔๘๔ และที่แก้ไข เพิ่มเติม รวมทั้ง พระราชกฤษฎีกา กฎกระทรวง ข้อกำหนด ระเบียบ และประกาศ ที่เกี่ยวข้อง	ควบคุมการทำไม้ การเก็บหาของป่า การทำไม้หวงห้าม ตราประทับไม้ การนำไม้และของป่า เคลื่อนที่ การควบคุมไม้ในลำน้ำ การควบคุมการแปรรูปไม้ การแผ้วถางป่า การดำเนินการ เกี่ยวกับไม้และอุตสาหกรรมไม้
๒. พระราชบัญญัติป่าสงวน แห่งชาติ พ.ศ. ๒๕๐๗ รวมทั้ง พระราชกฤษฎีกา กฎกระทรวง ข้อกำหนด ระเบียบ และประกาศ ที่เกี่ยวข้อง	การกำหนดป่าสงวนแห่งชาติ การควบคุม รักษาป่าสงวนแห่งชาติ การอนุญาตการใช้ ประโยชน์พื้นที่ป่าไม้
๓. พระราชบัญญัติสวนป่า พ.ศ. ๒๕๓๕ รวมทั้ง พระราชกฤษฎีกา กฎกระทรวง ข้อกำหนด ระเบียบ และประกาศ ที่เกี่ยวข้อง	การรับรองและคุ้มครองสิทธิการทำไม้หวงห้ามที่ได้จากการปลูกสร้างสวนป่า การแปรรูปไม้ ค้ำไม้ และนำไม้ที่ได้จากการทำสวนป่าเคลื่อนที่ เพื่อสนับสนุน ส่งเสริมให้มีการปลูกสร้าง สวนป่า ส่งเสริมการประกอบอาชีพของประชาชน และผลิตไม้เพื่อเป็นสินค้า เพิ่มพื้นที่ป่าไม้ และให้ผู้ที่ทำการปลูกสร้างสวนป่ามีความมั่นใจในสิทธิและประโยชน์ที่ได้รับจากการ ปลูกสร้างสวนป่า
๔. พระราชบัญญัติ เลื่อยโซ่ยนต์ พ.ศ.๒๕๔๕ รวมทั้งพระราชกฤษฎีกา กฎกระทรวง ข้อกำหนด ระเบียบ และประกาศที่เกี่ยวข้อง	ควบคุมการมีเลื่อยโซ่ยนต์ไว้ในครอบครอง และการนำเข้ามาในราชอาณาจักร การอนุญาต ให้ครอบครองเลื่อยโซ่ยนต์เพื่อเพิ่มมาตรการในการควบคุม ป้องกันและปราบปรามการบุก รุกทำลายป่าตามนโยบายของรัฐสภา และเพื่อมิให้เป็นอุปสรรคต่อการประกอบอาชีพที่ต้อง ใช้เลื่อยโซ่ยนต์โดยสุจริต

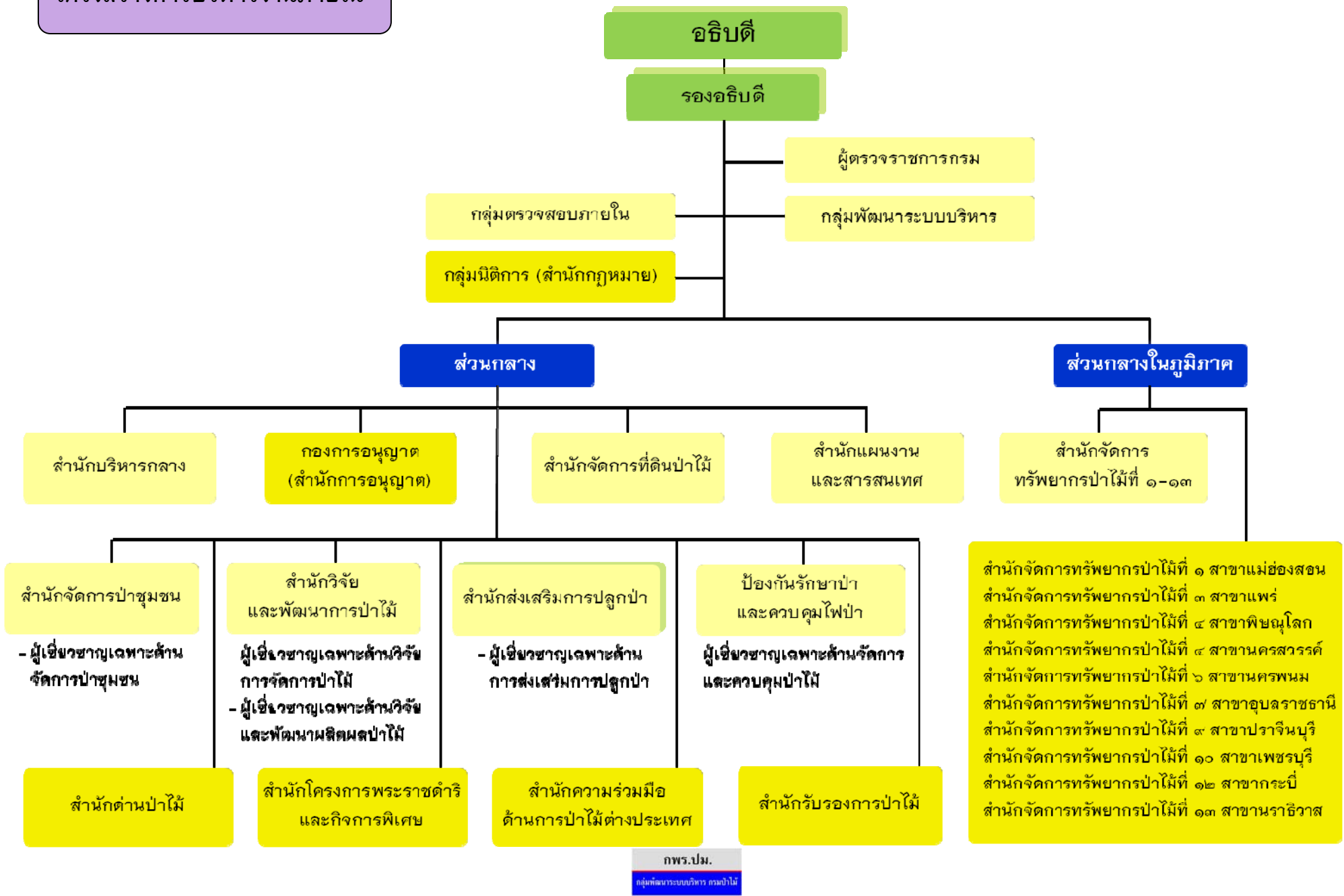
หมายเหตุ : กฎหมาย กฎระเบียบ ข้อบังคับที่สำคัญ หมายถึง กฎหมาย กฎระเบียบ ข้อบังคับที่ออกโดยหน่วยงานอื่นที่ไม่เป็น
การบังคับกับส่วนราชการทั่วไป หรือ ออกโดยส่วนราชการเอง ซึ่งเป็นข้อผูกพันที่สำคัญที่ส่วนราชการจะต้องปฏิบัติตาม
(สำนักงาน ก.พ.ร. วิธีสืบค้นวัสดุสารสนเทศ.[ออนไลน์].เข้าถึงได้จาก [http://www.rayong.go.th/Strategy/PMQA_๑๖/
data/๒๕๕๒/PMQAbook๑/RnD_technique_manual/Intro_p๐๑-๐๙. pdf](http://www.rayong.go.th/Strategy/PMQA_๑๖/data/๒๕๕๒/PMQAbook๑/RnD_technique_manual/Intro_p๐๑-๐๙. pdf). (วันที่ค้นข้อมูล: ๙ กันยายน ๒๕๕๔).

ข. ความสัมพันธ์ภายในภายนอกองค์การ

(๖) โครงสร้างองค์กรและวิธีการจัดการที่แสดงถึงการกำกับดูแลตนเองที่ดีของกรมป่าไม้



โครงสร้างการบริหารงานภายใน



กพร.ปม.
กลุ่มพัฒนาระบบบริหาร กพร.ปม.

รายละเอียดโครงสร้าง อำนาจหน้าที่ และกรอบอัตรากำลังของกรมป่าไม้ตามกฎหมายกระทรวงการแบ่งส่วนราชการ



มีอำนาจหน้าที่

๑. เสนอแนะให้คำปรึกษาแก่หัวหน้าส่วนราชการในกรมป่าไม้เกี่ยวกับยุทธศาสตร์การพัฒนาระบบราชการ
๒. ติดตาม ประเมินผล และจัดทำรายงานเกี่ยวกับการพัฒนาระบบราชการในกรมป่าไม้
๓. ประสานและดำเนินการเกี่ยวกับการพัฒนาระบบราชการร่วมกับหน่วยงานกลางต่าง ๆ และหน่วยงานภายในกรมป่าไม้
๔. ปฏิบัติงานร่วมกับหรือสนับสนุนการปฏิบัติงานของหน่วยงานอื่นที่เกี่ยวข้องหรือที่ได้รับมอบหมาย

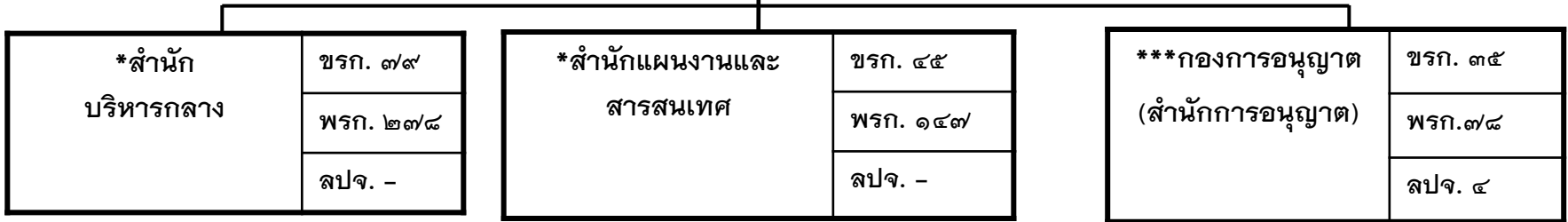
มีอำนาจหน้าที่

๑. ดำเนินการตามกฎหมายเกี่ยวกับการป่าไม้ และกฎหมายอื่นที่เกี่ยวข้อง
๒. ดำเนินการเกี่ยวกับงานนิติกรรมและสัญญา งานเกี่ยวกับความรับผิดชอบทางแพ่ง อาญา งานคดีปกครอง และงานคดีอื่นที่อยู่ในอำนาจหน้าที่ของกรมป่าไม้
๓. ดำเนินการเกี่ยวกับการพัฒนากฎหมายที่อยู่ในความรับผิดชอบของกรมป่าไม้
๔. ให้คำปรึกษา แนะนำแก่บุคลากรและหัวหน้าส่วนราชการในกรมป่าไม้เกี่ยวกับกฎหมายและระเบียบภาครัฐต่าง ๆ ที่เกี่ยวข้องในกิจการของกรมป่าไม้ และปฏิบัติงานร่วมกับส่วนราชการในกรมป่าไม้ และหน่วยงานอื่นของรัฐที่เกี่ยวข้อง
๕. ปฏิบัติงานร่วมกับหรือสนับสนุนการปฏิบัติงานของหน่วยงานอื่นที่เกี่ยวข้องหรือที่ได้รับมอบหมาย

มีอำนาจหน้าที่

๑. ดำเนินการเกี่ยวกับการตรวจสอบด้านการการบริหาร การเงิน และการบัญชีของกรมป่าไม้
๒. ปฏิบัติงานร่วมกับหรือสนับสนุนการปฏิบัติงานของหน่วยงานอื่นที่เกี่ยวข้องหรือที่ได้รับมอบหมาย

รายละเอียดโครงสร้าง อำนาจหน้าที่ และกรอบอัตรากำลังของกรมป่าไม้ตามกฎหมายกระทรวงการแบ่งส่วนราชการ



มีอำนาจหน้าที่

๑. ดำเนินการเกี่ยวกับการบริหารงานทั่วไป งานสารบรรณ และงานช่วยอำนวยความสะดวกของกรมป่าไม้
๒. ดำเนินการเกี่ยวกับการเงิน การบัญชี การงบประมาณ การพัสดุ อาคาร สถานที่และยานพาหนะของกรมป่าไม้
๓. ดำเนินการเกี่ยวกับการบริหารงานบุคคล การพัฒนาข้าราชการ การเสริมสร้างวินัย และรักษาระบบคุณธรรมของกรมป่าไม้
๔. ประชาสัมพันธ์และเผยแพร่ข้อมูลกิจกรรมความรู้ความก้าวหน้า และผลงานของกรมป่าไม้
๕. ดำเนินการอื่นใดที่มีได้กำหนดให้เป็นอำนาจหน้าที่ของส่วนราชการใดของกรมป่าไม้
๖. ปฏิบัติงานร่วมกับหรือสนับสนุนการปฏิบัติงานของหน่วยงานอื่นที่เกี่ยวข้องหรือที่ได้รับมอบหมาย

มีอำนาจหน้าที่

๑. ศึกษา วิเคราะห์ เพื่อเสนอแนวนโยบาย และวางแผนยุทธศาสตร์ในการจัดการทรัพยากรป่าไม้ การวิเคราะห์แผนงานและโครงการ การจัดตั้งงบประมาณประจำปี รวมทั้งการติดตามและประเมินผลการปฏิบัติงานตามแผนงานและโครงการ
๒. ดำเนินการเกี่ยวกับการจัดทำแผนแม่บท แผนงานและกิจกรรมตามแนวพระราชดำริและแนวนโยบายที่เกี่ยวข้อง และประสานการดำเนินงานโครงการอันเนื่องมาจากพระราชดำริและโครงการพิเศษอื่นๆ รวมทั้งงานเลขานุการคณะกรรมการนโยบายป่าไม้แห่งชาติ
๓. จัดระบบการสำรวจ การเก็บ และการใช้ประโยชน์ข้อมูลของหน่วยงานในสังกัด และเป็นศูนย์ข้อมูลของกรมป่าไม้ รวมทั้งเชื่อมโยงเครือข่ายเพื่อใช้ประโยชน์ร่วมกันเกี่ยวกับทรัพยากรป่าไม้กับหน่วยงานในสังกัด
๔. ประสานงานเกี่ยวกับการดำเนินงานกับองค์กรหรือหน่วยงานต่างๆ ด้านความช่วยเหลือและความร่วมมือทางวิชาการเกี่ยวกับการป่าไม้กับต่างประเทศ และงานด้านอื่นๆ ที่เกี่ยวข้อง
๕. ปฏิบัติงานร่วมกับหรือสนับสนุนการปฏิบัติงานของหน่วยงานอื่นที่เกี่ยวข้องหรือที่ได้รับมอบหมาย

มีอำนาจหน้าที่

๑. ศึกษา วิเคราะห์ นโยบายเพื่อกำหนดแนวทางด้านการอนุญาตให้เป็นไปตามกฎหมายที่เกี่ยวข้อง รวมทั้งการจัดทำฐานข้อมูลด้านการอนุญาต
๒. กำหนดหลักเกณฑ์ และมาตรการในการอนุญาตให้เป็นไปตามกฎหมายที่เกี่ยวข้อง รวมทั้งการจัดทำฐานข้อมูลด้านการอนุญาต
๓. ควบคุม กำกับ บริหารจัดการ และติดตามตรวจสอบเกี่ยวกับการอนุญาตใช้ประโยชน์ที่ดินในเขตป่าสงวนแห่งชาติ เพื่อการปลูกสร้างสวนป่าและการปลูกป่าใช้สอยในที่ดินของรัฐในพื้นที่ที่เป็นอำนาจหน้าที่ของกรมป่าไม้
๔. ปฏิบัติงานร่วมกับหรือสนับสนุนการปฏิบัติงานของหน่วยงานอื่นที่เกี่ยวข้องหรือที่ได้รับมอบหมาย

รายละเอียดโครงสร้าง อำนาจหน้าที่ และกรอบอัตรากำลังของกรมป่าไม้ตามกฎหมายกระทรวงการแบ่งส่วนราชการ

*สำนัก จัดการที่ดินป่าไม้	ชรก. ๔๔	*สำนักส่งเสริม การปลูกป่า	ชรก. ๙๘	*สำนักจัดการป่า ชุมชน	ชรก. ๔๘
	พรก. ๑๐๑		พรก. ๔๙๗		พรก. ๒๐๖
	ลปจ. ๓		ลปจ. ๓๓		ลปจ. ๕

มีอำนาจหน้าที่

- ศึกษา วิเคราะห์ ตรวจสอบและประมวลผลข้อมูลทรัพยากรป่าไม้ การจัดทำแผนที่ป่าไม้ และกำหนดยุทธศาสตร์และเป้าหมายในการจัดการทรัพยากรป่าไม้ในเขตพื้นที่รับผิดชอบของกรมป่าไม้
- กำหนดหลักเกณฑ์ แนวทางเพื่อดำเนินการสำรวจ รั้งวัดหมายแนวเขตพื้นที่เพื่อกำหนดเขตพื้นที่ป่าไม้และที่ดินป่าไม้เพื่อใช้เป็นหลักฐานอ้างอิงตามกฎหมายที่เกี่ยวข้องและควบคุมการใช้ประโยชน์ให้เป็นไปตามกฎหมายว่าด้วยป่าไม้
- ศึกษา วิเคราะห์ และจัดทำข้อมูลภูมิสารสนเทศป่าไม้เพื่อเป็นฐานข้อมูลในการจัดการทรัพยากรป่าไม้
- ติดตามและประเมินผลการใช้ประโยชน์ ในพื้นที่ ป่าไม้ให้เป็นไปตามนโยบายกฎหมายเกี่ยวกับการป่าไม้ และกฎหมายอื่นที่เกี่ยวข้อง
- ดำเนินการเกี่ยวกับการจัดทำหนังสืออนุญาตให้ทำประโยชน์และอยู่อาศัยในเขตปรับปรุงป่าสงวนแห่งชาติ การแก้ไขปัญหาข้อขัดแย้งในเรื่องที่ดินเพื่อกำหนดอยู่อาศัย หรือการใช้ประโยชน์อื่นๆ

มีอำนาจหน้าที่

- ศึกษา วิเคราะห์ เพื่อกำหนดนโยบาย ทิศทางและยุทธศาสตร์ในการดำเนินการอนุรักษ์ ป่าไม้ และพัฒนาพื้นที่ป่าไม้ในความรับผิดชอบของกรมป่าไม้
- ส่งเสริมและสนับสนุนการปลูกป่าในที่ดินของรัฐ และการปลูกสร้างสวนป่าในที่ดินเอกชน การดำเนินการในรูปสหกรณ์สวนป่า และการปลูกป่าเศรษฐกิจทุกรูปแบบ รวมทั้งการดำเนินงานเกี่ยวกับกฎหมายว่าด้วยสวนป่า และกฎหมายอื่นที่เกี่ยวข้อง
- ศึกษา ค้นคว้า ทดลอง และพัฒนารูปแบบการเพาะชำกล้าไม้ การขยายพันธุ์ไม้ส่งเสริมและประชาสัมพันธ์เผยแพร่ความรู้เกี่ยวกับเทคนิคการเพาะชำกล้าไม้แก่หน่วยงานภาครัฐ/ภาคเอกชน และประชาชน
- ศึกษา วิเคราะห์ เพื่อดำเนินการเกี่ยวกับการจัดศูนย์การเรียนรู้ด้านทรัพยากรป่าไม้และนันทนาการ รวมทั้งการจัดระบบสื่อความหมาย เพื่อการเผยแพร่ความรู้ทางวิชาการเกี่ยวกับการป่าไม้
- ปฏิบัติงานร่วมกับหรือสนับสนุนการปฏิบัติงานของหน่วยงานอื่นที่เกี่ยวข้องหรือที่ได้รับมอบหมาย

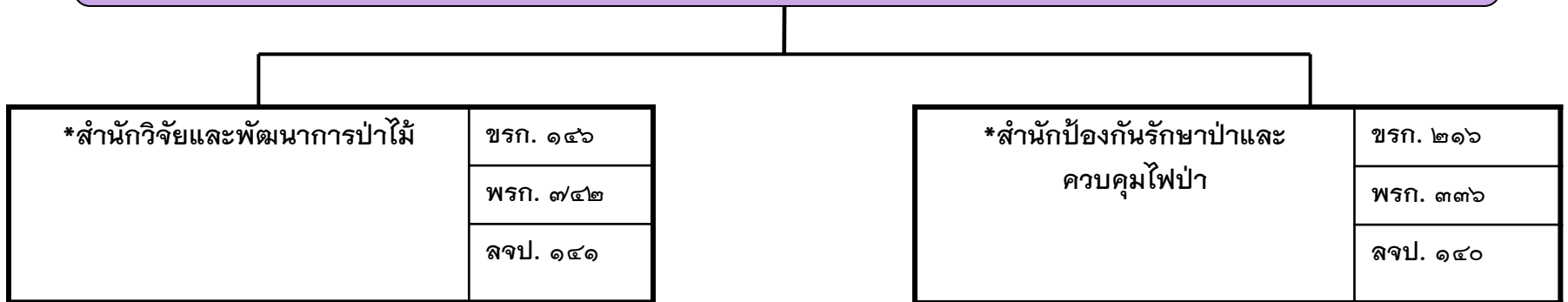
มีอำนาจหน้าที่

- ศึกษา วิจัย เพื่อกำหนดแผนงานและมาตรการในการจัดการป่าชุมชนป่าในเมือง และระบบวนเกษตร
- ดำเนินการตามกฎหมายว่าด้วยป่าชุมชน และกฎหมายอื่นที่เกี่ยวข้อง
- ดำเนินการส่งเสริมและสนับสนุนให้ชุมชนองค์กรปกครองส่วนท้องถิ่น องค์กรเอกชน และสถาบันต่างๆ มีส่วนรวมในการอนุรักษ์ ป่าไม้ และบริหารจัดการป่าชุมชน ป่าในเมืองและระบบวนเกษตร
- ดำเนินการและประสานงานเกี่ยวกับการพัฒนาทางด้านวนศาสตร์ชุมชนกับหน่วยงานที่เกี่ยวข้อง
- ปฏิบัติงานร่วมกับหรือสนับสนุนการปฏิบัติงานของหน่วยงานอื่นที่เกี่ยวข้องหรือที่ได้รับมอบหมาย

กพร.ปม.

กลุ่มพัฒนาระบบบริหาร กรมป่าไม้

รายละเอียดโครงสร้าง อำนาจหน้าที่ และกรอบอัตรากำลังของกรมป่าไม้ตามกฎหมายกระทรวงการแบ่งส่วนราชการ



มีอำนาจหน้าที่

- กำหนดแผนงานและแนวทางการวิจัย และพัฒนาด้านป่าไม้
- ศึกษา ค้นคว้า วิจัย ทดลอง และพัฒนาวิชาการด้านการป่าไม้ รวมทั้งความหลากหลายทางชีวภาพ และวิชาการด้านอื่นๆ ที่เกี่ยวข้อง
- ศึกษา วิเคราะห์ และประเมินสถานการณ์เศรษฐกิจด้านป่าไม้ การตลาดไม้และการตรวจสอบเพื่อรับรองคุณภาพไม้จากสวนป่า
- ศึกษา วิจัย และพัฒนามาตรฐานผลิตภัณฑ์ป่าไม้ และบริการตรวจสอบรับรองมาตรฐานผลิตภัณฑ์ป่าไม้
- ให้บริการตรวจพิสูจน์ เพื่อตรวจสอบ และรับรองชนิดและคุณสมบัติไม้รวมทั้งผลผลิตป่าไม้
- ถ่ายทอดเทคโนโลยี เผยแพร่ความรู้ ผลงานวิจัย และบริการทางวิชาการด้านการป่าไม้
- ปฏิบัติงานร่วมกับหรือสนับสนุนการปฏิบัติงานของหน่วยงานอื่นที่เกี่ยวข้องหรือที่ได้รับมอบหมาย

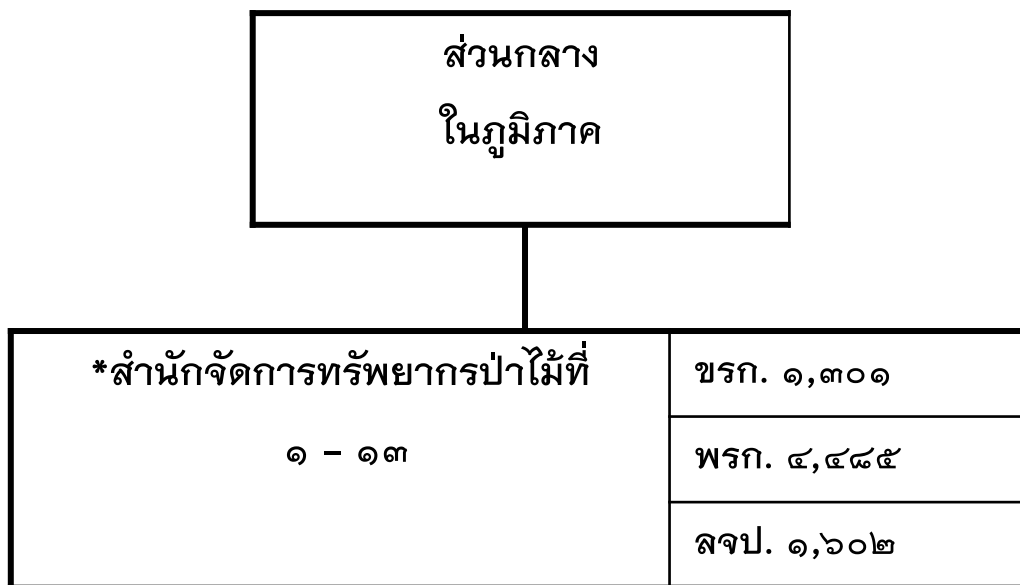
มีอำนาจหน้าที่

- ศึกษา วิเคราะห์ และกำหนดยุทธศาสตร์เพื่อการป้องกันรักษาป่า การควบคุมไฟป่า และการปราบปรามการกระทำผิดกฎหมายว่าด้วยป่าไม้
- ศึกษา วิเคราะห์ เพื่อกำหนดแนวทาง รูปแบบ และวิธีการในการป้องกันรักษาป่าและการปราบปรามการกระทำผิดโดยกลยุทธ์การมีส่วนร่วม การพัฒนาศักยภาพบุคลากรและอาสาสมัครเพื่อการป้องกันรักษาป่าและควบคุมไฟป่า
- ศึกษา วิจัยและพัฒนาเพื่อหาแนวทาง รูปแบบ และวิธีการในการป้องกันและแก้ไขปัญหาไฟป่า
- ควบคุม กำกับ ตรวจสอบการดำเนินการตามหลักเกณฑ์ และมาตรการในการอนุญาตที่เกี่ยวข้องกับการนำไม้และของป่าเคลื่อนที่ ให้เป็นไปตามกฎหมายเกี่ยวกับการป่าไม้และกฎหมายอื่นที่เกี่ยวข้อง
- ปฏิบัติงานร่วมกับหรือสนับสนุนการปฏิบัติงานของหน่วยงานอื่นที่เกี่ยวข้องหรือที่ได้รับมอบหมาย

กพร.ปม.

ศูนย์พัฒนาระบบบริหาร กรมป่าไม้

รายละเอียดโครงสร้าง อำนาจหน้าที่ และกรอบอัตรากำลังของกรมป่าไม้ตามกฎหมายกระทรวงการแบ่งส่วนราชการ



มีอำนาจหน้าที่

๑. จัดทำแผนเพื่อการบริหารจัดการทรัพยากรป่าไม้ในพื้นที่รับผิดชอบให้สอดคล้องตามเป้าหมายและยุทธศาสตร์ของกรม จังหวัด และหน่วยงานที่เกี่ยวข้อง
๒. ดำเนินการเกี่ยวกับการจัดการทรัพยากรป่าไม้ในพื้นที่รับผิดชอบ ด้านงานป้องกันการบุกรุกทำลายพื้นที่ป่าไม้ งานจัดการที่ดินป่าไม้ งานวิจัยและพัฒนาด้านการป่าไม้ งานส่งเสริมการปลูกป่า งานจัดการป่าชุมชน ตามกฎหมายว่าด้วยป่าไม้ กฎหมายว่าด้วยป่าสงวนแห่งชาติ กฎหมายว่าด้วยสวนป่า กฎหมายว่าด้วยเลื่อยโซ่ยนต์ และกฎหมายอื่นที่เกี่ยวข้องกับงานป่าไม้
๓. กำกับ ติดตาม และประเมินผลการปฏิบัติงานของหน่วยงานในพื้นที่ และรวบรวมเป็นข้อเสนอแนะต่อกรมและหน่วยงานที่เกี่ยวข้อง
๔. ปฏิบัติงานร่วมกับหรือสนับสนุนการปฏิบัติงานของหน่วยงานอื่นที่เกี่ยวข้องหรือที่ได้รับมอบหมาย

วิธีการกำกับดูแลองค์กรที่ดี

กรมป่าไม้มีแนวทางการกำกับดูแลองค์กรที่ดี ดังนี้

- ๑) มีระบบการกำกับดูแลและแบ่งส่วนภารกิจในการปฏิบัติงานที่ชัดเจน
- ๒) มีกลุ่มตรวจสอบภายในที่ขึ้นตรงกับอธิบดีกรมป่าไม้ และกลุ่มพัฒนาระบบบริหารที่ขึ้นตรงต่อรองอธิบดีกรมป่าไม้
 - ๓) ประกาศมาตรฐานทางคุณธรรมและจริยธรรมของข้าราชการและพนักงานหรือลูกจ้างอื่นของกรมป่าไม้
 - ๔) ข้อบังคับว่าด้วยจรรยาข้าราชการกรมป่าไม้ พ.ศ. ๒๕๕๒
 - ๕) มีแผนปฏิบัติการป้องกันและปราบปรามการทุจริตและประพฤติมิชอบของกรมป่าไม้
 - ๖) ดำเนินการจัดทำมาตรการ/ โครงการภายใต้นโยบายการกำกับดูแลองค์กรที่ดีทั้ง ๔ ด้านในทุกสำนัก/กลุ่ม
 - ๓) จัดวางระบบควบคุมภายในตามระเบียบคณะกรรมการตรวจเงินแผ่นดินว่าด้วยการกำหนดมาตรฐานการควบคุมภายใน พ.ศ. ๒๕๔๔
 - ๔) จัดทำแผนบริหารความเสี่ยง และการจัดทำมาตรการลดผลกระทบทางลบที่เกิดขึ้นต่อสังคม และมีการดำเนินการตามแผนและมาตรการที่กำหนด
 - ๕) เปิดโอกาสให้ประชาชนเข้ามามีส่วนร่วมในกิจกรรม/ โครงการของกรมป่าไม้
 - ๑๐) จัดช่องทางในการรับเรื่องร้องเรียน และกำหนดวิธีการ/ ขั้นตอนในการจัดการข้อร้องเรียนที่ชัดเจน
 - ๑๑) กำหนดตัวชี้วัดที่สอดคล้องเชื่อมโยงกับปัจจัยความสำเร็จของนโยบาย เป้าประสงค์ของกรมป่าไม้ และประสิทธิภาพในการปฏิบัติงานของบุคลากร
 - ๑๒) ดำเนินการจัดทำแผนยุทธศาสตร์และแผนกลยุทธ์ของกรมป่าไม้ ที่เชื่อมโยงกับแผนบริหารราชการแผ่นดิน/ นโยบายรัฐบาล แผนพัฒนาเศรษฐกิจและสังคมแห่งชาติ ฉบับที่ ๑๑ และยุทธศาสตร์ของกระทรวงทรัพยากรธรรมชาติและสิ่งแวดล้อม
 - ๑๓) มีระบบการติดตามผลการปฏิบัติงานตามลำดับชั้น
 - ๑๔) มีการจัดทำและดำเนินการตามแผนวัฒนธรรมองค์กรของกรมป่าไม้
 - ๑๕) มีการจัดทำมาตรฐานความโปร่งใสของกรมป่าไม้

(๓) ส่วนราชการหรือองค์กรที่เกี่ยวข้องกันในการให้บริการหรือส่งมอบงานร่วมกับกรมป่าไม้

ส่วนราชการ / องค์กรที่เกี่ยวข้อง	บทบาทหน้าที่ ในการปฏิบัติร่วมกัน	ข้อกำหนดที่สำคัญ ในการปฏิบัติงานร่วมกัน	แนวทางและวิธีการ สื่อสารระหว่างกัน
๑. กรมอุทยาน แห่งชาติ สัตว์ป่า และ พันธุ์พืช	-ป้องกันปราบปรามการ กระทำผิดกฎหมายภายใน เขตป่าสงวนแห่งชาติ อุทยานแห่งชาติ เขตรักษา พันธุ์สัตว์ป่า และพื้นที่ป่าไม้ อื่นๆ ตาม พ.ร.บ. ป่าไม้ พ.ศ. ๒๕๔๔	-ปกป้องและปราบปรามการ กระทำผิดกฎหมายว่าด้วยการ ป่าไม้ บริเวณพื้นที่ป่าที่เป็นเขต ป่าสงวน เขตอุทยานแห่งชาติ และเขตรักษาพันธุ์สัตว์ป่า	- หนังสือราชการ - โทรศัพท์ - โทรสาร - www.forest.go.th - e-mail - ติดต่อประสานงาน โดยตรง
๒. กรมทรัพยากรทาง ทะเลและชายฝั่ง	-ป้องกันปราบปรามการ กระทำผิดกฎหมายว่าด้วย การป่าไม้ในเขตพื้นที่ป่า สงวนแห่งชาติป่าชายเลน และพื้นที่ป่าไม้ตาม พ.ร.บ. ป่าไม้ พ.ศ. ๒๕๔๔	-ปกป้องและปราบปรามการ กระทำผิดกฎหมายว่าด้วยการ ป่าไม้ บริเวณพื้นที่ป่าชายเลนที่ เป็นเขตติดต่อกับแนวเขตป่า สงวนแห่งชาติและพื้นที่ป่าไม้ ตาม พ.ร.บ. ป่าไม้ พุทธศักราช ๒๕๔๔	- หนังสือราชการ - โทรศัพท์ - โทรสาร - www.forest.go.th - e-mail - ติดต่อประสานงาน โดยตรง
๓. หน่วยงานราชการ กลางในส่วนภูมิภาค สำนักจัดการ ทรัพยากรป่าไม้ ที่ ๑- ๑๓ และสำนักจัดการ ทรัพยากรป่าไม้สาขา	- ติดตาม ควบคุม ตรวจสอบ ประเมินผล และรายงานผล ปฏิบัติการส่งเสริมการจัดการ ป่าชุมชนทุกขั้นตอน - สนับสนุนข้อมูลพื้นฐาน ข้อมูล สารสนเทศที่จำเป็น ตลอดจน การประชาสัมพันธ์และเผยแพร่ - ป้องกันปราบปรามการกระทำ ผิดกฎหมาย - ส่งเสริมและสนับสนุนการปลูก ป่าในที่ดินของรัฐและการ ปลูกสวนป่าในที่ดินเอกชน	- พ.ร.บ. ป่าไม้ พ.ศ. ๒๕๔๔ และที่แก้ไขเพิ่มเติม รวมทั้งพระ ราชกฤษฎีกา กฎกระทรวง ข้อกำหนด ระเบียบ และประกาศ ที่เกี่ยวข้อง - พ.ร.บ. ป่าสงวนแห่งชาติ พ.ศ. ๒๕๐๓/ และที่แก้ไขเพิ่มเติม รวมทั้งพระราชกฤษฎีกา กฎกระทรวง ข้อกำหนด ระเบียบ และประกาศที่เกี่ยวข้อง - พ.ร.บ. สวนป่า พ.ศ. ๒๕๓๕ รวมทั้งพระราชกฤษฎีกา กฎกระทรวง ข้อกำหนด ระเบียบ และประกาศที่เกี่ยวข้อง	- หนังสือราชการ - โทรศัพท์ - โทรสาร - จดหมายข่าว/ข่าว ประชาสัมพันธ์ - www.forest.go.th - e-mail - ติดต่อประสานงาน โดยตรง

(๓) ส่วนราชการหรือองค์กรที่เกี่ยวข้องกันในการให้บริการหรือส่งมอบงานร่วมกับกรมป่าไม้ (ต่อ)

ส่วนราชการ / องค์กรที่เกี่ยวข้อง	บทบาทหน้าที่ ในการปฏิบัติร่วมกัน	ข้อกำหนดที่สำคัญ ในการปฏิบัติงานร่วมกัน	แนวทางและวิธีการ สื่อสารระหว่างกัน
๓. หน่วยงานราชการ กลางในส่วนภูมิภาค สำนักจัดการ ทรัพยากรป่าไม้ ที่ ๑- ๑๓ และสำนักจัดการ ทรัพยากรป่าไม้สาขา (ต่อ)	- ตรวจสอบคำขอและ ตรวจสอบสถานที่ เพื่อ ประกอบการพิจารณาขอ อนุญาตตาม พ.ร.บ. ที่ เกี่ยวข้อง พ.ศ. ๒๕๓๕ ต่อนายทะเบียน - ศูนย์ประสานงานป่าไม้	- พ.ร.บ. เลื่อยโซ่ยนต์ พ.ศ. ๒๕๔๕ รวมทั้งพระราชกฤษฎีกา กฎกระทรวง ข้อกำหนด ระเบียบ และประกาศที่เกี่ยวข้อง	
๔. องค์กรทาง ศาสนา	- ร่วมมือในการอนุรักษ์และ พัฒนาป่าไม้ - ประสานงานระหว่างพระสงฆ์ กับเจ้าหน้าที่ป่าไม้เพื่อแนะนำใน การเข้าร่วมโครงการ	จัดทำโครงการส่งเสริมให้วัด สำนัก สงฆ์ หรือที่พักสงฆ์ช่วยงานด้านป่า ไม้ ซึ่งเป็นโครงการของพนักงาน เจ้าหน้าที่ป่าไม้ โดยใช้อำนาจตาม ความในมาตรา ๑๗ และมาตรา ๓๒ แห่ง พ.ร.บ. ป่าไม้พุทธศักราช ๒๕๔๔ และมาตรา ๑๗ แห่ง พ.ร.บ. ป่าสงวน แห่งชาติ พ.ศ. ๒๕๐๗ โดยพระสงฆ์อยู่ ในเขตโครงการได้ในฐานะผู้เข้าร่วม โครงการ	- หนังสือราชการ - โทรศัพท์ - โทรสาร - www.forest.go.th - e-mail - ติดต่อประสานงาน โดยตรง
๕. องค์กรปกครอง ส่วนท้องถิ่น (เทศบาล องค์กรบริหารส่วน จังหวัด และองค์กร บริหารส่วนตำบล)	- องค์กรปกครองส่วน ท้องถิ่น ดำเนินการร่วมกับ กรมป่าไม้ในการอนุรักษ์ ทรัพยากรธรรมชาติและ สิ่งแวดล้อม	แผนการกระจายอำนาจให้แก่องค์กร ปกครองส่วนท้องถิ่น (อปท.) (ฉบับที่ ๒) พ.ศ. ๒๕๕๑ โดยกรมป่าไม้ ดำเนินการถ่ายโอนภารกิจส่งเสริม อาสาพัฒนาป่าชุมชนให้แก่ อปท. ซึ่ง ภารกิจที่กรมป่าไม้โอนให้ อปท. ดำเนินการบางขั้นตอนและ กรมป่าไม้ยังต้องดำเนินการบางส่วน อยู่โดยแบ่งแยกอำนาจหน้าที่และ ขั้นตอน/วิธีปฏิบัติระหว่างรัฐกับ อปท.	- หนังสือราชการ - จัดอบรมให้ความรู้ - โทรศัพท์ - โทรสาร - www.forest.go.th - e-mail - ติดต่อประสานงาน โดยตรง

(๓) ส่วนราชการหรือองค์กรที่เกี่ยวข้องกันในการให้บริการหรือส่งมอบงานร่วมกับกรมป่าไม้ (ต่อ)

ส่วนราชการ / องค์กรที่เกี่ยวข้อง	บทบาทหน้าที่ ในการปฏิบัติร่วมกัน	ข้อกำหนดที่สำคัญ ในการปฏิบัติงานร่วมกัน	แนวทางและวิธีการ สื่อสารระหว่างกัน
๖. สำนักงานการปฏิรูป ที่ดินเพื่อเกษตรกร (ส.ป.ก.)	- กั้นพื้นที่ป่าสงวนแห่งชาติที่กรม ป่าไม้มอบให้ ส.ป.ก. กลับคืนกรม ป่าไม้	- บันทึกข้อตกลงระหว่างกรมป่าไม้ กับสำนักงานการปฏิรูปที่ดินเพื่อ เกษตรกรรม (ส.ป.ก.) เมื่อวันที่ ๑๔ กันยายน ๒๕๓๘ ดำเนินการกันออก พื้นที่ป่าสงวนแห่งชาติที่ไม่สมควร จะนำไปปฏิรูปที่ดิน	- หนังสือราชการ - โทรศัพท์ - โทรสาร - ติดต่อประสานงาน โดยตรง
๓. กองบังคับการปราบปรามการกระทำผิด ด้านทรัพยากรธรรมชาติและสิ่งแวดล้อม	- การรับมอบและเก็บรักษาไม้ของ กลางจากการจับกุมดำเนินคดี - ร่วมปราบปรามและจับกุม ดำเนินคดีผู้กระทำผิดตาม ตาม + พ.ร.บ. ป่าไม้ พุทธศักราช ๒๕๔๔ และที่แก้ไขเพิ่มเติม + พ.ร.บ. ป่าสงวนแห่งชาติ พ.ศ. ๒๕๐๓ และที่แก้ไข เพิ่มเติม + พ.ร.บ. สวนป่า พ.ศ. ๒๕๓๕ + พ.ร.บ. เลื่อยโซ่ยนต์ พ.ศ. ๒๕๔๕	กรมป่าไม้เป็นหน่วยงานเก็บรักษาไม้ ของกลางจนกว่าคดีจะถึงที่สุด หรือ มีคำสั่งให้คืนของกลาง	- หนังสือราชการ - โทรศัพท์ - โทรสาร - ติดต่อประสานงาน โดยตรง
๘. กรมศุลกากร	- การร่วมตรวจสอบชนิด และปริมาตรไม้ต่างประเทศที่ นำเข้ามาในราชอาณาจักร - ดำเนินการตรวจสอบการ นำเข้าเลื่อยโซ่ยนต์ - ตรวจสอบการนำไม้ ผลิตภัณฑ์ไม้และถ่านไม้ ส่งออกไปนอกราชอาณาจักร	- บันทึกข้อตกลงระหว่าง กรมศุลกากรกับกรมป่าไม้ - ดำเนินการตาม พ.ร.บ. เลื่อย โซ่ยนต์ พ.ศ. ๒๕๔๕ มาตรา ๔ - ดำเนินการตามระเบียบกรม ป่าไม้ว่าด้วยการออกหนังสือ รับรองไม้ ผลิตภัณฑ์ไม้ และ ถ่านไม้เพื่อส่งออกป็นอก ราชอาณาจักร พ.ศ. ๒๕๕๒	- หนังสือราชการ - โทรศัพท์ - โทรสาร - ติดต่อประสานงาน โดยตรง - การประชุม

(๓) ส่วนราชการหรือองค์กรที่เกี่ยวข้องกันในการให้บริการหรือส่งมอบงานร่วมกับกรมป่าไม้ (ต่อ)

ส่วนราชการ / องค์กรที่เกี่ยวข้อง	บทบาทหน้าที่ ในการปฏิบัติร่วมกัน	ข้อกำหนดที่สำคัญ ในการปฏิบัติงานร่วมกัน	แนวทางและวิธีการ สื่อสารระหว่างกัน
๙. กรมที่ดิน	<ul style="list-style-type: none"> - การขีดเขตพื้นที่ป่าสงวนแห่งชาติ - การรับรองแนวเขต - การระวางชี้แนวเขต 	บันทึกข้อตกลง พ.ศ. ๒๕๓๔ กรมป่าไม้รับผิดชอบการขีดเขต การรับรองแนวเขต และการระวางชี้แนวเขตป่าสงวนแห่งชาติ กรณีที่ดินที่จะดำเนินการออกหนังสือสำคัญมีพื้นที่ติด คาบเกี่ยวหรืออยู่ในเขตป่าสงวนแห่งชาติ	<ul style="list-style-type: none"> - หนังสือราชการ - โทรศัพท์ - โทรสาร - ติดต่อประสานงานโดยตรง
๑๐. สำนักงาน กปร.	<ul style="list-style-type: none"> - จัดทำแผนแม่บทในการพัฒนาตามโครงการพระราชดำริ 	การทำงานเชิงบูรณาการของหน่วยงานที่เกี่ยวข้องกับโครงการพระราชดำริ	<ul style="list-style-type: none"> - หนังสือราชการ - โทรศัพท์ - โทรสาร - ติดต่อประสานงานโดยตรง - การประชุม
๑๑. กระทรวงเกษตรและสหกรณ์	<ul style="list-style-type: none"> - ร่วมกันปฏิบัติงานด้านการส่งเสริมการเกษตร พัฒนาสิ่งแวดล้อม รวมทั้ง ระบบชลประทาน 	การทำงานเชิงบูรณาการของหน่วยงานที่เกี่ยวข้องกับโครงการพระราชดำริ	<ul style="list-style-type: none"> - หนังสือราชการ - โทรศัพท์ - โทรสาร - ติดต่อประสานงานโดยตรง - การประชุม
๑๒. กระทรวงการพัฒนาลังคมและความมั่นคงของมนุษย์	<ul style="list-style-type: none"> - การพัฒนาคุณภาพชีวิตของประชาชนในพื้นที่โครงการพระราชดำริ ตามเกณฑ์ความจำเป็นพื้นฐาน (จปฐ.) 	การทำงานเชิงบูรณาการของหน่วยงานที่เกี่ยวข้องกับโครงการพระราชดำริ	<ul style="list-style-type: none"> - หนังสือราชการ - โทรศัพท์ - โทรสาร - ติดต่อประสานงานโดยตรง - การประชุม

(๓) ส่วนราชการหรือองค์กรที่เกี่ยวข้องกันในการให้บริการหรือส่งมอบงานร่วมกับกรมป่าไม้ (ต่อ)

ส่วนราชการ / องค์กรที่เกี่ยวข้อง	บทบาทหน้าที่ ในการปฏิบัติร่วมกัน	ข้อกำหนดที่สำคัญ ในการปฏิบัติงานร่วมกัน	แนวทางและวิธีการ สื่อสารระหว่างกัน
๑๓. สำนักงาน คณะกรรมการวิจัย แห่งชาติ (วช.)	<ul style="list-style-type: none"> - ร่วมกันกำหนดนโยบายและ ยุทธศาสตร์การวิจัยของชาติ - ส่งข้อเสนอโครงการวิจัยเพื่อ ประเมินผลตามหลักวิชาการและ นำส่งข้อมูลประเมินผลให้สำนัก งบประมาณและหน่วยงาน - สนับสนุนงบประมาณการวิจัย และติดตามประเมินผลการ ดำเนินการวิจัย 	<ul style="list-style-type: none"> - ร่วมกันกำหนดนโยบายและ ยุทธศาสตร์การวิจัยของชาติ - ส่งข้อเสนอโครงการวิจัย - แลกเปลี่ยนองค์ความรู้ และ ข้อมูลงานวิจัย 	<ul style="list-style-type: none"> - หนังสือราชการ - ประชุม / สัมมนา - โทรศัพท์ - โทรสาร - www.forest.go.th - e-mail - ติดต่อประสานงาน โดยตรง
๑๔. ศูนย์ประสานงาน ป่าไม้	<ul style="list-style-type: none"> - รับคำขอ ตรวจสอบเอกสาร เบื้องต้น - ตรวจสอบความถูกต้องและชนิด ของไม้ ผลิตภัณฑ์ไม้ และถ่านไม้ - เสนอความเห็นไปยัง สำนัก จัดการทรัพยากรป่าไม้ 	<ul style="list-style-type: none"> - ดำเนินการตามระเบียบกรม ป่าไม้ ว่าด้วยการออกหนังสือ รับรองไม้ผลิตภัณฑ์ไม้ และ ถ่านไม้เพื่อส่งออกไปนอกร าชอาณาจักร พ.ศ. ๒๕๕๒ 	<ul style="list-style-type: none"> - หนังสือราชการ - โทรศัพท์ - โทรสาร - ติดต่อประสานงาน โดยตรง
๑๕. จังหวัดท่องเที่ยว	<ul style="list-style-type: none"> - ประสานงานการ ปรารบปรามการกระทำผิด เกี่ยวกับกฎหมายที่เกี่ยวข้อง กับกรมป่าไม้ - ร่วมตรวจสอบการขอ อนุญาตประกอบกิจการ อุตสาหกรรมไม้ การขอ อนุญาตตาม พ.ร.บ. เลื่อยโซ่ ยนต์ กับสำนักงาน ทสจ. ท้องที่ 	<ul style="list-style-type: none"> - พ.ร.บ. ป่าไม้ พุทธศักราช ๒๔๘๔ และที่แก้ไขเพิ่มเติม - พ.ร.บ. ป่าสงวนแห่งชาติ พ.ศ. ๒๕๐๗ และที่แก้ไข เพิ่มเติม - พ.ร.บ. สวนป่า พ.ศ. ๒๕๓๕ - พ.ร.บ. เลื่อยโซ่ยนต์ พ.ศ. ๒๕๔๕ 	<ul style="list-style-type: none"> - หนังสือราชการ - โทรศัพท์ - โทรสาร - ติดต่อประสานงาน โดยตรง - การประชุม

(๓) ส่วนราชการหรือองค์กรที่เกี่ยวข้องกันในการให้บริการหรือส่งมอบงานร่วมกับกรมป่าไม้ (ต่อ)

ส่วนราชการ / องค์กรที่เกี่ยวข้อง	บทบาทหน้าที่ ในการปฏิบัติร่วมกัน	ข้อกำหนดที่สำคัญ ในการปฏิบัติงานร่วมกัน	แนวทางและวิธีการ สื่อสารระหว่างกัน
๑๖. อำเภอท้องที่	<ul style="list-style-type: none"> -รับคำขอขึ้นทะเบียนที่ดิน เป็นสวนป่า ตรวจสอบ เอกสาร เบื้องต้น -แก้ไขปัญหาและข้อขัดแย้งใน ระดับพื้นที่ -ประชาสัมพันธ์ให้ข้อมูล ความรู้ ประสานงานกับประชาชน และหน่วยงานระดับท้องถิ่น -ให้ความเห็นควรอนุญาต หรือไม่อนุญาต ในการอนุญาต ประกอบกิจการอุตสาหกรรมไม้ ทุกประเภท การทำไม้สัก ไม้ยาง การขออนุญาตตาม พ.ร.บ. เลื่อยโซ่ยนต์ พ.ศ. ๒๕๔๕ 	<ul style="list-style-type: none"> - พ.ร.บ. ป่าไม้ พุทธศักราช ๒๔๘๔ และที่แก้ไขเพิ่มเติม - พ.ร.บ. ป่าสงวนแห่งชาติ พ.ศ. ๒๕๐๗ และที่แก้ไข เพิ่มเติม - พ.ร.บ. สวนป่า พ.ศ. ๒๕๓๕ - พ.ร.บ. เลื่อยโซ่ยนต์ พ.ศ. ๒๕๔๕ 	<ul style="list-style-type: none"> - หนังสือราชการ - โทรศัพท์ - โทรสาร - ติดต่อประสานงาน โดยตรง - การประชุม
๑๗. สำนักงาน ทรัพยากรธรรมชาติและสิ่งแวดล้อม จังหวัด	<ul style="list-style-type: none"> -ตรวจสอบคำขอตรวจสอบ สถานที่ เพื่อเสนอผู้ว่าราชการ จังหวัดพิจารณา -สำเนาเรื่องราวการพิจารณา ส่งให้ สำนักจัดการทรัพยากร ป่าไม้ -ให้ความเห็นควรอนุญาต หรือไม่อนุญาต ในการอนุญาต ประกอบกิจการอุตสาหกรรมไม้ ทุกประเภท การทำไม้สัก ไม้ยาง การขออนุญาตตาม พ.ร.บ. เลื่อยโซ่ยนต์ พ.ศ. ๒๕๔๕ 	<ul style="list-style-type: none"> - พ.ร.บ. ป่าไม้ พุทธศักราช ๒๔๘๔ และที่แก้ไขเพิ่มเติม - พ.ร.บ. ป่าสงวนแห่งชาติ พ.ศ. ๒๕๐๗ และที่แก้ไข เพิ่มเติม - พ.ร.บ. สวนป่า พ.ศ. ๒๕๓๕ - พ.ร.บ. เลื่อยโซ่ยนต์ พ.ศ. ๒๕๔๕ 	<ul style="list-style-type: none"> - หนังสือราชการ - โทรศัพท์ - โทรสาร - ติดต่อประสานงาน โดยตรง - การประชุม

(๓) ส่วนราชการหรือองค์กรที่เกี่ยวข้องกันในการให้บริการหรือส่งมอบงานร่วมกับกรมป่าไม้ (ต่อ)

ส่วนราชการ / องค์กรที่เกี่ยวข้อง	บทบาทหน้าที่ ในการปฏิบัติร่วมกัน	ข้อกำหนดที่สำคัญ ในการปฏิบัติงานร่วมกัน	แนวทางและวิธีการ สื่อสารระหว่างกัน
๑๓. สำนักงาน ทรัพยากรธรรมชาติและ สิ่งแวดล้อม จังหวัด (ต่อ)	<ul style="list-style-type: none"> - ให้ความเห็นเกี่ยวกับการรับ ขึ้นทะเบียนที่ดินเป็นสวนป่าและ การดำเนินการตาม พ.ร.บ. สวนป่า พ.ศ. ๒๕๓๕ ต่อนายทะเบียน 	<ul style="list-style-type: none"> - พ.ร.บ. ป่าไม้ พุทธศักราช ๒๔๘๔ และที่แก้ไขเพิ่มเติม - พ.ร.บ. ป่าสงวนแห่งชาติ พ.ศ. ๒๕๐๗ และที่แก้ไขเพิ่มเติม - พ.ร.บ. สวนป่า พ.ศ. ๒๕๓๕ - พ.ร.บ. เลื่อยโซ่ยนต์ พ.ศ. ๒๕๔๕ 	<ul style="list-style-type: none"> - หนังสือราชการ - โทรศัพท์ - โทรสาร - ติดต่อประสานงาน โดยตรง - การประชุม
๑๔. สำนักงาน ตำรวจแห่งชาติ	<ul style="list-style-type: none"> - ดำเนินการตรวจสอบประวัติผู้ ขอรับอนุญาตตั้งโรงงานแปรรูปไม้ โดยใช้เครื่องจักรกลตาม พระราชบัญญัติป่าไม้พุทธศักราช ๒๔๘๔ มาตรา ๔๙(๒) - ดำเนินการตรวจสอบประวัติผู้ ขอรับอนุญาตตาม พระราชบัญญัติเลื่อยโซ่ยนต์ พ.ศ. ๒๕๔๕ มาตรา ๕ - ดำเนินการตรวจสอบประวัติผู้ ขอรับอนุญาตค้าของป่าหวงห้าม - ขอรวบผลคดี 		<ul style="list-style-type: none"> - หนังสือราชการ - โทรศัพท์ - โทรสาร - ติดต่อประสานงาน โดยตรง - การประชุม
๑๕. กรมบังคับคดี	<ul style="list-style-type: none"> - ดำเนินการตรวจสอบประวัติ ผู้ขอรับอนุญาตตั้งโรงงานแปรรูปไม้โดยใช้เครื่องจักรกลตาม พระราชบัญญัติป่าไม้พุทธศักราช ๒๔๘๔ มาตรา ๔๙(๓) - ดำเนินการตรวจสอบประวัติผู้ ขอรับอนุญาตตาม พระราชบัญญัติ เลื่อยโซ่ยนต์ พ.ศ. ๒๕๔๕ มาตรา ๕ 	<ul style="list-style-type: none"> - ดำเนินการตาม พระราชบัญญัติป่าไม้ พุทธศักราช ๒๔๘๔ มาตรา ๔๙ (๓) - ดำเนินการตรวจสอบประวัติ ผู้ขอรับอนุญาตตาม พระราชบัญญัติเลื่อยโซ่ยนต์ พ.ศ. ๒๕๔๕ มาตรา ๕ 	<ul style="list-style-type: none"> - หนังสือราชการ - โทรศัพท์ - โทรสาร - ติดต่อประสานงาน โดยตรง - การประชุม

(๓) ส่วนราชการหรือองค์กรที่เกี่ยวข้องกันในการให้บริการหรือส่งมอบงานร่วมกับกรมป่าไม้ (ต่อ)

ส่วนราชการ / องค์กรที่เกี่ยวข้อง	บทบาทหน้าที่ ในการปฏิบัติร่วมกัน	ข้อกำหนดที่สำคัญ ในการปฏิบัติงานร่วมกัน	แนวทางและวิธีการ สื่อสารระหว่างกัน
๒๐. กรมโยธาธิการ และผังเมือง	<ul style="list-style-type: none"> - ดำเนินการตรวจสอบสถานที่ที่ขออนุญาตตั้งโรงงานแปรรูปไม้โดยใช้เครื่องจักร 	<ul style="list-style-type: none"> -ดำเนินการตามหนังสือกรมป่าไม้ ที่ กษ ๐๓/๐๒.๐๓/๕๑๐๘ ลงวันที่ ๒๓ พฤษภาคม ๒๕๕๖ - กฎหมายผังเมือง 	<ul style="list-style-type: none"> - หนังสือราชการ - โทรศัพท์ - โทรสาร - ติดต่อประสานงาน โดยตรง - การประชุม
๒๑. กรมโรงงานอุตสาหกรรม	<ul style="list-style-type: none"> - ดำเนินการตรวจสอบอาคารโรงงานที่ขออนุญาตตั้งโรงงานแปรรูปไม้โดยใช้เครื่องจักร (กรณีใช้เครื่องจักรตั้งแต่ ๕ แรงม้า) - ตรวจสอบเครื่องจักร - พิจารณาตั้งโรงงานในรูปแบบคณะกรรมการ ตามมติ คณะรัฐมนตรี 	<ul style="list-style-type: none"> -ดำเนินการตามหนังสือ กรมป่าไม้ ที่ กษ ๐๓/๐๒.๐๓/๕๑๐๘ ลงวันที่ ๒๓ พฤษภาคม ๒๕๕๖ - ดำเนินการตามนัยมติ คณะรัฐมนตรี เมื่อวันที่ ๒๕ มกราคม ๒๕๓๗ 	<ul style="list-style-type: none"> - หนังสือราชการ - โทรศัพท์ - โทรสาร - ติดต่อประสานงาน โดยตรง - การประชุม
๒๒. กลุ่มผู้ประกอบการด้านอุตสาหกรรมไม้	<ul style="list-style-type: none"> -การพิจารณาอนุญาตประกอบกิจการอุตสาหกรรมไม้ทุกประเภท -ให้คำปรึกษาเกี่ยวกับกิจการด้านอุตสาหกรรมไม้ - ประสานงานระหว่างเกษตรกร/กลุ่มเกษตรกรกับกลุ่มผู้ประกอบการอุตสาหกรรมไม้ เพื่อเชื่อมโยงการจำหน่ายผลผลิต 	<ul style="list-style-type: none"> -การปฏิบัติตามข้อกำหนด กฎกระทรวง ที่เกี่ยวข้องกับการอนุญาตอุตสาหกรรมไม้ -ไม่มีการกำหนดข้อกำหนดร่วมกันไว้ 	<ul style="list-style-type: none"> - หนังสือราชการ - โทรศัพท์ - โทรสาร - ติดต่อประสานงาน โดยตรง - Internet - บัญชีประชาสัมพันธ์

(๘) ความต้องการและความคาดหวัง รวมทั้งแนวทางและวิธีการสื่อสารระหว่างกลุ่มผู้รับบริการและผู้มีส่วนได้ส่วนเสียหลักของกรมป่าไม้

ผู้รับบริการและผู้มีส่วนได้ส่วนเสียของกรมป่าไม้	ความต้องการและความคาดหวัง	แนวทางและวิธีการสื่อสารระหว่างกัน
๑. เกษตรกรผู้ร่วมโครงการปลูกป่า	<ul style="list-style-type: none"> - เงินและกล้าไม้สนับสนุนที่ครบถ้วนรวดเร็ว - ได้รับความรู้ทางวิชาการป่าไม้ เพื่อปลูกและบำรุงสวนป่า และการใช้ประโยชน์ป่าไม้ - ได้รับเงินสนับสนุนที่เพียงพอและรวดเร็ว - ได้รับความรู้ทางวิชาการป่าไม้เพื่อปลูกและบำรุงสวนป่าและการใช้ประโยชน์ป่าไม้ - บริการกล้าไม้ที่มีคุณภาพ - การให้บริการที่สะดวกและรวดเร็ว 	<ul style="list-style-type: none"> - ติดต่อกรมป่าไม้โดยตรง - โทรศัพท์ - โทรสาร - www.forest.go.th - นิทรรศการ ประชาสัมพันธ์เคลื่อนที่ ห้องสมุด หรือ ศูนย์ข้อมูลข่าวสาร - สื่อสิ่งพิมพ์ เช่น แผ่นพับ วารสาร รายงานประจำปี - หนังสือราชการ
๒. เกษตรกร/ องค์กร/ หน่วยงานที่ยื่นขอขึ้นทะเบียนที่ดินเป็นสวนป่า	<ul style="list-style-type: none"> - ขั้นตอนกระบวนการงานชัดเจนและเป็นระบบ - การทำงานมีความโปร่งใสและตรวจสอบได้ - การเปิดเผยข้อมูลข่าวสารถูกต้องรวดเร็ว ทันเหตุการณ์ - ทำงานรวดเร็วและมีประสิทธิภาพ - ตอบข้อหารือ/ คำวินิจฉัย/ อนุมัติ/ อนุญาต ได้อย่างถูกต้องรวดเร็ว 	<ul style="list-style-type: none"> - ติดต่อกรมป่าไม้โดยตรง - โทรศัพท์ - โทรสาร - www.forest.go.th - e-mail - การประชุม/ อบรม/ สัมมนา - สื่อสิ่งพิมพ์ เช่น แผ่นพับ วารสาร รายงานประจำปี - หนังสือราชการ

(๘) ความต้องการและความคาดหวัง รวมทั้งแนวทางและวิธีการสื่อสารระหว่างกลุ่มผู้รับบริการและผู้มีส่วนได้ส่วนเสียหลักของกรมป่าไม้ (ต่อ)

ผู้รับบริการและผู้มีส่วนได้ส่วนเสียของกรมป่าไม้	ความต้องการและความคาดหวัง	แนวทางและวิธีการสื่อสารระหว่างกัน
๓. สหกรณ์สวนป่าภาคเอกชน	<ul style="list-style-type: none"> - <u>การสนับสนุนทางด้านวิชาการ</u> - <u>การสนับสนุนเงินทุน</u> - <u>ตอบข้อหารือ/ คำวินิจฉัย/ อนุมัติ/ อนุญาต ได้อย่างถูกต้องรวดเร็ว</u> 	<ul style="list-style-type: none"> - ติดต่อกรมป่าไม้โดยตรง - โทรศัพท์ - โทรสาร - www.forest.go.th - e-mail - การประชุม/ อบรม/ สัมมนา - สื่อสิ่งพิมพ์ เช่น แผ่นพับ วารสาร รายงานประจำปี - หนังสือราชการ
๔. หน่วยงานภาครัฐ / หน่วยงานภาคเอกชน/ ภาคประชาชน/ องค์การทางศาสนา	<ul style="list-style-type: none"> - <u>การทำงานที่รวดเร็วและมีประสิทธิภาพ</u> - <u>มีขั้นตอนและกระบวนการทำงานที่ชัดเจน</u> - <u>การทำงานมีความโปร่งใส และตรวจสอบได้</u> - <u>สามารถนำผลงานวิจัยมาใช้ประโยชน์ได้</u> - <u>ได้มีส่วนร่วมในการอนุรักษ์และพัฒนาป่าไม้</u> - <u>ได้ทราบแนวทางการอนุรักษ์และพัฒนาป่าไม้</u> 	<ul style="list-style-type: none"> - ติดต่อกรมป่าไม้โดยตรง - โทรศัพท์ - โทรสาร - www.forest.go.th - e-mail - การประชุม/ อบรม/ สัมมนา - สื่อสิ่งพิมพ์ เช่น แผ่นพับ วารสาร รายงานประจำปี - หนังสือราชการ

(๘) ความต้องการและความคาดหวัง รวมทั้งแนวทางและวิธีการสื่อสารระหว่างกลุ่มผู้รับบริการและผู้มีส่วนได้ส่วนเสียหลักของกรมป่าไม้ (ต่อ)

ผู้รับบริการและผู้มีส่วนได้ส่วนเสียของกรมป่าไม้	ความต้องการและความคาดหวัง	แนวทางและวิธีการสื่อสารระหว่างกัน
๕. เครือข่ายการสร้างความร่วมมือในการอนุรักษ์และพัฒนาป่าไม้โดยการมีส่วนร่วม	<p>- <u>ได้มีส่วนร่วมในการอนุรักษ์และพัฒนาป่าไม้</u></p> <p>- <u>ได้ทราบแนวทางการอนุรักษ์และพัฒนาป่าไม้</u></p>	<ul style="list-style-type: none"> - ติดต่อกรมป่าไม้โดยตรง - โทรศัพท์ - โทรสาร - www.forest.go.th - e-mail - การประชุม/ อบรม/ สัมมนา - นิทรรศการ/ ประชาสัมพันธ์ - เคลื่อนที่/ ห้องสมุด / ศูนย์ข้อมูล - ข่าวสาร - การศึกษาดูงาน - หนังสือราชการ
๖. กลุ่มผู้ประกอบการด้านอุตสาหกรรมป่าไม้	<p>- <u>ขั้นตอนกระบวนการทำงานชัดเจนและเป็นระบบ</u></p> <p>- <u>การทำงานรวดเร็วและมีประสิทธิภาพ</u></p> <p>- <u>การทำงานมีความโปร่งใสและตรวจสอบได้</u></p> <p>- <u>การปรับปรุงกฎหมาย ระเบียบ ให้เอื้อต่อการประกอบอุตสาหกรรมไม้</u></p> <p>- <u>ข้อมูลผู้ปลูก / พื้นที่ปลูกป่าที่เป็นปัจจุบัน และสามารถเข้าถึงข้อมูลได้ง่าย</u></p> <p>- <u>การบริการแบบ One stop service</u></p>	<ul style="list-style-type: none"> - ติดต่อกรมป่าไม้โดยตรง - โทรศัพท์ - โทรสาร - สื่อสิ่งพิมพ์ เช่น แผ่นพับ วารสาร รายงานประจำปี - www.forest.go.th - e-mail - การประชุม/ อบรม/ สัมมนา - หนังสือราชการ

(๘) ความต้องการและความคาดหวัง รวมทั้งแนวทางและวิธีการสื่อสารระหว่างกลุ่มผู้รับบริการและผู้มีส่วนได้ส่วนเสียหลักของกรมป่าไม้ (ต่อ)

ผู้รับบริการและผู้มีส่วนได้ส่วนเสียของกรมป่าไม้	ความต้องการและความคาดหวัง	แนวทางและวิธีการสื่อสารระหว่างกัน
<p><u>๗. ประชาชนในพื้นที่ที่มีการดำเนินกิจกรรมเกี่ยวข้องกับการบริหารจัดการป่าไม้ท้องถิ่นในรูปแบบต่างๆ และประชาชนทั่วไป.</u></p>	<ul style="list-style-type: none"> - <u>ได้รับการบริการที่มีคุณภาพ</u> - <u>ได้รับความสะดวกรวดเร็วในการขออนุญาต</u> - <u>ได้รับความเป็นธรรม เป็นไปตามระเบียบและกฎหมายและได้รับการให้บริการที่เสมอภาค</u> - <u>กล้าไม่มีความกลัว ตอบสนองวัตถุประสงค์การใช้งาน</u> - <u>พื้นที่สีเขียวในเขตชุมชนเมืองและพื้นที่นันทนาการตอบสนองความต้องการของประชาชน</u> - <u>สนับสนุนการดำเนินงานด้านการอนุรักษ์ได้ดีมีประสิทธิภาพ</u> - <u>การบริการในการจัดการป่าไม้ท้องถิ่นสอดคล้องกับบริบทในสังคม</u> - <u>กล้าไม่ที่ได้รับการสนับสนุนสอดคล้องกับความต้องการของพื้นที่</u> - <u>ความรู้และทักษะในการสร้างและบริการจัดการสวนสาธารณะประจำชุมชน</u> 	<ul style="list-style-type: none"> - ติดต่อกรมป่าไม้โดยตรง - โทรศัพท์ - โทรสาร - สื่อสิ่งพิมพ์ เช่น แผ่นพับ วารสาร รายงานประจำปี - www.forest.go.th - e-mail - การประชุม/ อบรม/ สัมมนา - หนังสือราชการ

๒. ความท้าทายต่อองค์กร

ก. สภาพการแข่งขัน

(๙) สภาพการแข่งขันทั้งภายในและภายนอกประเทศของกรมป่าไม้

ประเภทการแข่งขัน	ประเด็นการแข่งขัน	คู่แข่ง	ผลการดำเนินงานในปัจจุบันเมื่อเปรียบเทียบกับคู่แข่ง	ปัจจัยสำคัญที่ทำให้ประสบความสำเร็จ
การแข่งขันภายในประเทศ	- การออกใบอนุญาตประกอบกิจการโรงงาน	กรมโรงงานอุตสาหกรรม	กรมโรงงานอุตสาหกรรมมีการจัดตั้งศูนย์บริการร่วมที่สามารถให้บริการในการออกใบอนุญาตประกอบกิจการโรงงานได้ มีใช้เพียงศูนย์บริการร่วมที่เพียงแคให้คำปรึกษา หรือรับเรื่องแล้วส่งต่อไปยังหน่วยงานที่รับผิดชอบ แต่กรณีการขออนุญาตโรงงานแปรรูปไม้โดยใช้เครื่องจักรจากกรมป่าไม้ผู้ประกอบการจะต้องได้รับอนุญาตจากกรมโรงงานอุตสาหกรรมก่อนทางกรมป่าไม้จึงจะสามารถออกใบอนุญาตได้	- มีกฎหมายรองรับในการปฏิบัติงาน - มีหน่วยงานครอบคลุมพื้นที่ทั่วประเทศ - มีแผนแม่บท แผนยุทธศาสตร์ และแผนปฏิบัติงานที่ชัดเจน - มีแนวพระราชดำริ มีกฎหมาย และพันธสัญญา ระหว่างประเทศที่เอื้อต่อการฟื้นฟูและส่งเสริมการปลูกป่า

(๙) สภาพการแข่งขันทั้งภายในและภายนอกประเทศของกรมป่าไม้ (ต่อ)

ประเภทการ แข่งขัน	ประเด็นการแข่งขัน	คู่แข่ง	ผลการดำเนินงานใน ปัจจุบันเมื่อเปรียบเทียบกับ คู่แข่ง	ปัจจัยสำคัญที่ทำให้ ให้ประสบ ความสำเร็จ
การแข่งขัน ภายในประเทศ (ต่อ)	<ul style="list-style-type: none"> - การอนุรักษ์ ป้องกันรักษาป่าไม้ - การส่งเสริมการ ปลูก และฟื้นฟูป่าไม้ ในทุกรูปแบบ - <u>การส่งเสริมการมี ส่วนร่วมในการ ป้องกันรักษาป่าโดย ชุมชน</u> - <u>การบริหารจัดการ ป่าชุมชน</u> = 	<ul style="list-style-type: none"> - องค์กรภาคเอกชน <u>เช่น มูลนิธิสืบนาคะ เสถียร / RECOFT</u> - กรมอุทยาน แห่งชาติสัตว์ป่าและ พันธุ์พืช - กรมทรัพยากรทาง ทะเลและชายฝั่ง 	<ul style="list-style-type: none"> - <u>สถิติพื้นที่ป่าบุกรุกจำนวน ๓๖.๙๖๔.๒๒ ไร่ (ข้อมูลรอบ ๙ เดือน)</u> - <u>จำนวนหมู่บ้านที่มีการส่งเสริม การจัดการป่าชุมชนจำนวน ๔.๙๘๒ หมู่บ้าน รวมเนื้อที่ ๓.๕๒ ล้านไร่ (ข้อมูลตั้งแต่ปี ๒๕๕๔- ปัจจุบัน)</u> - <u>ในปี ๒๕๕๖ ได้รับการสนับสนุน งบประมาณเพื่อบริหารจัดการป่า ชุมชนจากหน่วยงานภายนอก จำนวน ๕ โครงการ งบประมาณ ๓.๒๓ ล้านบาท</u> - <u>มีหน่วยป้องกันรักษาป่า ๔๙๒ หน่วย ในการดูแลพื้นที่ป่าสงวน แห่งชาติ ๖๖.๗ ล้านไร่และพื้นที่ ป่าถาวร ๑๐.๕ ล้านไร่</u> - <u>ในปี ๒๕๕๖ ได้ฝึกอบรม รลทป. จำนวน ๑.๓๐๐ คน ฝึกอบรมอาสาป้องกันไฟจำนวน ๕๕ คน</u> 	<ul style="list-style-type: none"> - หน่วยงานต่างๆ ให้ความร่วมมือและ ให้การสนับสนุน การอนุรักษ์ ทรัพยากรธรรมชาติ อย่างเป็นรูปธรรม มากขึ้น - <u>บุคลากรมีความรู้ ความสามารถ เฉพาะด้าน</u> - <u>มีกฎหมายรองรับ ในการปฏิบัติงาน</u>

(๙) สภาพการแข่งขันทั้งภายในและภายนอกประเทศของกรมป่าไม้ (ต่อ)

ประเภทการแข่งขัน	ประเด็นการแข่งขัน	คู่แข่ง	ผลการดำเนินงานในปัจจุบันเมื่อเปรียบเทียบกับคู่แข่ง	ปัจจัยสำคัญที่ทำให้ประสบความสำเร็จ
การแข่งขันภายในประเทศ (ต่อ)	<ul style="list-style-type: none"> - งานวิจัยและความเป็นเลิศด้านวิชาการ - การเพิ่มศักยภาพการบริหารจัดการและการใช้ประโยชน์ทรัพยากรป่าไม้ 	<ul style="list-style-type: none"> - สถาบันการศึกษา - สำนักงานคณะกรรมการส่งเสริมการวิจัยแห่งชาติ - ภาคอุตสาหกรรมไม้ - กรมอุทยานแห่งชาติสัตว์ป่าและพันธุ์พืช - กรมทรัพยากรทางทะเลและชายฝั่ง 	<ul style="list-style-type: none"> - วัตถุประสงค์ได้รับการพัฒนาให้มีศักยภาพในการใช้ประโยชน์ - กระบวนการผลิตผลิตภัณฑ์ และรูปแบบยังต้องมีการพัฒนาปรับปรุง - ฐานข้อมูลงานวิจัย และค่า Impact factor จากฐานข้อมูลทั้งในระดับประเทศและระดับนานาชาติ 	<ul style="list-style-type: none"> - บุคลากรมีความรู้ความสามารถ - มีระเบียบกฎหมายที่เอื้ออำนวยต่อการปฏิบัติงาน - มีเทคโนโลยีที่ทันสมัยที่ช่วยดำเนินงานวิจัยได้สะดวกและมีประสิทธิภาพมากยิ่งขึ้น
การแข่งขันภายนอกประเทศ	<ul style="list-style-type: none"> - งานวิจัยและความเป็นเลิศด้านวิชาการป่าไม้ - การเพิ่มศักยภาพการบริหารจัดการและการใช้ประโยชน์ทรัพยากรป่าไม้ (การปลูก การจัดการ การใช้ประโยชน์และเทคโนโลยีต่างๆ ด้านป่าไม้) 	<ul style="list-style-type: none"> - สถาบันการศึกษา - สถาบันวิจัยในต่างประเทศ 	<ul style="list-style-type: none"> - ฐานข้อมูลงานวิจัย และค่า Impact factor จากฐานข้อมูลทั้งในระดับประเทศและระดับนานาชาติ 	<ul style="list-style-type: none"> - บุคลากรมีความรู้ความสามารถ - มีระเบียบ กฎหมายที่เอื้ออำนวยต่อการปฏิบัติงาน - มีเทคโนโลยีที่ทันสมัยที่ช่วยดำเนินงานวิจัยได้สะดวกและมีประสิทธิภาพมากยิ่งขึ้น

(๑๐) ปัจจัยแวดล้อมที่เปลี่ยนแปลงไปซึ่งมีผลต่อสภาพการแข่งขันของกรมป่าไม้

ปัจจัยแต่ละด้าน	สิ่งที่เปลี่ยนแปลงซึ่งมีผลกระทบต่อสภาพการแข่งขัน
๑. ปัจจัยภายใน	<ul style="list-style-type: none"> - ระเบียบกฎหมายที่ออกมาเพื่อส่งเสริมการปลูกป่ายังเอื้อประโยชน์ไม่เต็มที่ เช่น พ.ร.บ. สวนป่า พ.ศ. ๒๕๓๕ จำกัดอยู่แต่เฉพาะชนิดไม้ที่เป็นไม้หวงห้ามเท่านั้นที่จะสามารถขอขึ้นทะเบียนที่ดินเป็นสวนป่าไม้ได้ - ขาดการประชาสัมพันธ์เชิงรุก - บุคลากรไม่เพียงพอและไม่เหมาะสมกับปริมาณงานและโครงสร้างขององค์กร - บุคลากรขาดการพัฒนาองค์ความรู้ในด้านใหม่ๆ และด้านทักษะการส่งเสริม - บุคลากรขาดขวัญ กำลังใจ และความมั่นคงในหน้าที่การปฏิบัติงาน - งบประมาณที่ได้รับไม่เพียงพอ ไม่ต่อเนื่องสม่ำเสมอในบางกิจกรรม และไม่สอดคล้องกับภารกิจทำให้ไม่บรรลุเป้าหมายที่วางไว้ - กฎระเบียบไม่ชัดเจน และล้าสมัย - ระบบการจัดการฐานข้อมูลงานวิจัยยังไม่ได้รับการจัดเก็บเข้าระบบอย่างเป็นหมวดหมู่ - ขาดการประชาสัมพันธ์ผลงานวิจัยอย่างต่อเนื่อง และขาดการส่งเสริมการนำผลงานวิจัยไปใช้ประโยชน์ - การวิจัยไม่สามารถตอบสนองต่อปัญหา และความต้องการของผู้รับบริการในสถานการณ์เร่งด่วน - ไม่มีการเตรียมความพร้อมของบุคลากรสำหรับรองรับการปฏิบัติงานในตำแหน่งที่จะเกษียณอายุ หรือ ลาออก - ขาดแคลนบุคลากรด้าน สถิติ คอมพิวเตอร์ การเงิน เศรษฐศาสตร์ เนื่องจากบุคลากร ส่วนใหญ่เป็นเจ้าของพนักงานป่าไม้ นักวิทยาศาสตร์ และนักวิชาการป่าไม้ - มีฐานข้อมูลที่ไม่ครบถ้วนและไม่เป็นปัจจุบัน เช่นแผนที่ป่าไม้/ แนวเขตป่า - ผู้ปฏิบัติไม่สามารถประสานความร่วมมืออย่างต่อเนื่องกับเครือข่าย เนื่องจากขาดงบประมาณในการดำเนินการ - ยังไม่มีการจัดทำ unit cost ที่เป็นมาตรฐาน - เครื่องมือ / อุปกรณ์ เกือบ ๘๐% มีอายุการใช้งานมากกว่า ๑๕ ปี - ไม่ได้รับการจัดสรรเครื่องมือ / อุปกรณ์ใหม่ที่ทันสมัย - ไม่มีนโยบายที่ชัดเจนในการสร้างเครือข่ายความร่วมมือในการอนุรักษ์และดำเนินการด้านป่าไม้

(๑๐) ปัจจัยแวดล้อมที่เปลี่ยนแปลงไปซึ่งมีผลต่อสภาพการแข่งขันของกรมป่าไม้ (ต่อ)

ปัจจัยแต่ละด้าน	สิ่งที่เปลี่ยนแปลงซึ่งมีผลกระทบต่อสภาพการแข่งขัน
๒. ปัจจัยภายนอก	<ul style="list-style-type: none"> - พื้นที่การปฏิบัติด้านการอนุรักษ์พื้นที่บางส่วนมีการทับซ้อนกับการใช้ประโยชน์ของหน่วยงานอื่นๆ เช่น สปก. / นิคมต่างๆ กรมอุทยานแห่งชาติสัตว์ป่าและพันธุ์พืช โดยเฉพาะพื้นที่ป่าสงวนแห่งชาติกับพื้นที่อุทยานแห่งชาติ หรือ เขตรักษาพันธุ์สัตว์ป่า เป็นต้น - นโยบายในการฟื้นฟูป่าไม้ และนโยบายการใช้ประโยชน์จากพื้นที่ป่าไม้ถูกแทรกแซงจากนักการเมือง และผู้มีอิทธิพล - ขาดการกำหนดเป้าหมายร่วมกันในการวางแผนการใช้ประโยชน์ที่ดินและการส่งเสริมการปลูกป่าไม้เศรษฐกิจในพื้นที่เอกชน - ขาดเสถียรภาพทางการเมือง ทำให้การทำงานไม่ต่อเนื่อง - การบริหารจัดการไม่มีความมั่นคง ไม่มีแผนแม่บทชัดเจน ปรับเปลี่ยนตามกระแสตามรัฐบาล/ - สำนักงานคณะกรรมการส่งเสริมการวิจัยแห่งชาติ มีกฎระเบียบ ขั้นตอนมาก และใช้เวลาในการพิจารณาโครงการวิจัยล่วงหน้านานเกินไป - สำนักงบประมาณไม่มีการปรับปรุงอัตราต่อหน่วยการผลิต (Unit cost) ของการปลูกและบำรุงรักษาแปลงทดลองตลอดจนแปลงปลูกป่าต่างๆ ให้เป็นไปตามความเป็นจริง - นโยบายส่งเสริมพืชเกษตร เช่น ยางพารา พืชพลังงานทดแทนทำให้มีการบุกรุกป่ามากขึ้น - มีกฎหมายอื่นที่เกี่ยวข้องกับการใช้ประโยชน์ที่ดินป่าไม้ ที่มีผลต่อการบุกรุกป่า เช่น สปก. /พรบ. จัดการที่ดินสงวนหวงห้ามของรัฐ (เพื่อรองรับโฉนดชุมชน) เป็นต้น - ประชาชนขาดความไว้วางใจ / เชื้อถือต่อเจ้าหน้าที่และองค์กร - การแบ่งบทบาท ภารกิจ และพื้นที่รับผิดชอบระหว่างหน่วยงานที่เกี่ยวข้องไม่ชัดเจน - ขาดการดำเนินการแบบมีส่วนร่วมจากประชาชน

(๑๑) แหล่งข้อมูลเชิงเปรียบเทียบและข้อมูลเชิงแข่งขัน

- รายงานประจำเดือนและประจำปีของหน่วยงาน
- รายงานผลการดำเนินการเรื่องร้องเรียนของกระทรวงทรัพยากรธรรมชาติและสิ่งแวดล้อม
- เว็บไซต์
- ผลงานวิจัย
- การสำรวจ
- ห้องสมุด
- รายงานผลการปฏิบัติราชการตามคำรับรองการปฏิบัติราชการ

(๑๒) ข้อจำกัดในการได้มาซึ่งข้อมูลเชิงเปรียบเทียบและข้อมูลเชิงแข่งขัน

- กรณีข้อมูลอยู่ในห้องสมุด การสืบค้นข้อมูลทำได้ยาก และต้องใช้เวลาในการค้นหาเป็นเวลานาน
- กรณีข้อมูลอยู่ในเว็บไซต์ ข้อมูลไม่ลงรายละเอียดมากทำให้ไม่สามารถได้ข้อมูลเชิงลึก
- ความร่วมมือในการให้ข้อมูลที่เกี่ยวข้อง
- ข้อจำกัดทางด้านกฎระเบียบและกฎหมายที่เกี่ยวข้อง
- ความทันสมัยของข้อมูล
- ระบบฐานข้อมูลที่แตกต่างกัน
- ปัญหาข้อขัดข้องในการใช้เว็บไซต์
- ข้อมูลด้านการสำรวจและวิจัยส่วนใหญ่เป็นข้อมูลทางวิชาการไม่เอื้อประโยชน์เชิงรุกต่อ

สาธารณะชน

- ข้อมูลรายงานประจำเดือนและประจำปีของหน่วยงานคู่แข่งหรือหน่วยงานที่มีภารกิจคล้ายคลึงกันไม่มีการเผยแพร่รายละเอียดให้หน่วยงานอื่นทราบ

ข. ความท้าทายเชิงยุทธศาสตร์

(๑๓) ความท้าทายเชิงยุทธศาสตร์ของกรมป่าไม้

ความท้าทายเชิงยุทธศาสตร์	สิ่งที่ท้าทาย
ความท้าทายตามพันธกิจ	<ol style="list-style-type: none"> ๑. เสริมสร้างการมีส่วนร่วมของทุกภาคส่วนในการสงวน อนุรักษ์ ป่าไม้ พัฒนา ดูแล ป้องกัน และ รักษาพื้นที่ป่าไม้ ๒. พื้นที่ป่าที่ได้รับการอนุรักษ์และฟื้นฟูมีอัตราการอยู่รอดไม่น้อยกว่าร้อยละ ๘๐ ๓. จำนวนชนิดและประเภทของความหลากหลายทางชีวภาพด้านป่าไม้ที่อยู่ในระดับอันตรายได้รับการดูแลให้อยู่ในเกณฑ์ที่ยั่งยืน ๔. สนับสนุนการกำหนดเขตและการจัดการพื้นที่อย่างมีส่วนร่วมในพื้นที่อนุรักษ์ที่มีความสำคัญในการรักษาสมดุลของระบบนิเวศให้คนกับป่าอยู่ร่วมกันอย่างยั่งยืน ๕. ชุมชนเป้าหมายสามารถนำองค์ความรู้ไปใช้ในการบริหารจัดการทรัพยากรธรรมชาติและสิ่งแวดล้อมในท้องถิ่นได้อย่างมีประสิทธิภาพและยั่งยืน ๖. เป็นศูนย์กลางข้อมูลด้านการป่าไม้ รวมทั้งเป็นหน่วยงานเฉพาะทางในการตรวจ พิสูจน์และรับรองชนิดและคุณภาพไม้ของประเทศไทย
ความท้าทายด้านปฏิบัติการ	<ol style="list-style-type: none"> ๑. มีระบบการติดตามและการจัดเก็บข้อมูลที่ทันสมัยและเป็นมาตรฐานเดียวกัน ๒. มีการพัฒนาระบบฐานข้อมูลที่มีประสิทธิภาพ ๓. การบริหารจัดการที่มีประสิทธิภาพเพื่อลดขั้นตอนการปฏิบัติงานให้มีความรวดเร็วยิ่งขึ้น ๔. การนำเทคนิคการบริหารจัดการสมัยใหม่เข้ามาใช้ ๕. การใช้ระบบอิเล็กทรอนิกส์และระบบเทคโนโลยีสารสนเทศมาใช้ในการปฏิบัติงานและให้บริการประชาชน ๖. การบูรณาการแผนงานกับงบประมาณให้สอดคล้องกัน ๗. ปรับปรุงกฎหมายและบังคับใช้อย่างเสมอภาคเป็นธรรม เพื่อลดความขัดแย้งและแก้ไขปัญหาความเหลื่อมล้ำ ๘. จัดระบบการติดตามผลการปฏิบัติงาน โดยให้ผู้ปฏิบัติงานในพื้นที่รายงานผลการปฏิบัติงานให้สำนักในส่วนกลางทราบอย่างน้อย ๓ เดือน / ครั้ง ๙. มีการประสานการทำงานระหว่างหน่วยงานไตรภาคี ภาคีรัฐ เอกชน และชุมชนอย่างมีประสิทธิภาพ

(๑๓) ความท้าทายเชิงยุทธศาสตร์ของกรมป่าไม้ (ต่อ)

ความท้าทาย เชิงยุทธศาสตร์	สิ่งที่ท้าทาย
ความท้าทาย ด้านปฏิบัติการ (ต่อ)	<p>๑๐. ผลักดันให้มีการซื้อขาย Carbon Credit อย่างเป็นรูปธรรม</p> <p>๑๑. ส่งเจ้าหน้าที่เร่งทำความเข้าใจกับชุมชน พร้อมให้การสนับสนุนข้อมูลทางวิชาการด้านไฟฟ้า เพื่อให้การส่งมอบโอนภารกิจควบคุมไฟฟ้าบรรลุผลสำเร็จ</p>
ความท้าทาย ด้านทรัพยากร บุคคล	<p>๑. พัฒนาขีดสมรรถนะบุคลากรให้เอื้อต่อการทำงานเชิงยุทธศาสตร์</p> <p>๒. พัฒนาบุคลากรให้เป็น Knowledge Worker เพื่อพัฒนากรมป่าไม้ ไปสู่องค์กรที่มีขีดสมรรถนะสูง (HPO)</p> <p>๓. ส่งเสริมและสนับสนุนการสร้างค่านิยมขององค์กร ให้แก่ บุคลากรกรมป่าไม้ เพื่อนำไปสู่วัฒนธรรมที่ยั่งยืนต่อไป ภายใต้ค่านิยม I AM RFD</p> <p>๔. การประเมินบุคคลตาม Competency</p> <p>๕. การปรับกระบวนการทัศนของบุคลากรให้ทันต่อการเปลี่ยนแปลงและสร้างความเป็นมืออาชีพ (Professional) ให้แก่บุคลากรกรมป่าไม้</p> <p>๖. เสริมสร้างกระบวนการเรียนรู้ให้สามารถถ่ายทอด แลกเปลี่ยน และเพิ่มพูนองค์ความรู้แบบสหวิทยาและสามารถใช้ระบบไอทีได้</p> <p>๗. เสริมสร้างคุณธรรม จริยธรรม ในการทำงานโดยเน้นหลักเศรษฐกิจพอเพียง โปร่งใส มีวินัยและพร้อมรับผิดชอบ</p> <p>๘. บุคลากรในกรมป่าไม้มีความพึงพอใจในเส้นทางความก้าวหน้าในสายอาชีพ</p> <p>๙. การนำแผนยุทธศาสตร์การบริหารทรัพยากรบุคคลไปใช้ให้บรรลุตามเป้าหมายอย่างมีประสิทธิภาพ</p> <p>๑๐. สร้างกระบวนการเรียนรู้ให้แก่บุคลากร ให้สามารถถ่ายทอด แลกเปลี่ยนเรียนรู้ และเพิ่มพูนองค์ความรู้ได้อย่างมีประสิทธิภาพ</p>

ค. ระบบการปรับปรุงผลการดำเนินงาน

(๑๔) แนวทางและวิธีการปรับปรุงประสิทธิภาพของกรมป่าไม้เพื่อให้เกิดผลการดำเนินการที่ดีอย่างต่อเนื่อง

- ตามวงจรการบริหารงานคุณภาพ (PDCA) โดยใช้แผนปฏิบัติการประจำปี ที่มีการกำหนดเป้าประสงค์ ยุทธศาสตร์ และตัวชี้วัดความสำเร็จ เป็นเครื่องมือในการดำเนินงาน โดยมีส่วนติดตามและประเมินผล สำนักแผนงานและสารสนเทศ เป็นผู้ติดตามความก้าวหน้าและผลสำเร็จในการดำเนินงาน เป็นรายเดือน รายไตรมาส และรายปี เพื่อเปรียบเทียบกับเป้าหมายและมาตรฐาน เพื่อรายงานผู้บริหาร และสำนัก/กอง เจ้าของกิจกรรมได้พิจารณาทบทวนผลการดำเนินงาน

- การนำเครื่องมือการพัฒนาคุณภาพการบริหารจัดการภาครัฐ (PMQA) มาใช้ ในการปรับปรุงพัฒนา และบูรณาการ เพื่อสร้างระบบในการปฏิบัติการให้มีประสิทธิภาพ และต่อเนื่องยิ่งขึ้น

- การจัดทำแผนปฏิบัติงานของกรมป่าไม้แบบบูรณาการทั้งในระยะสั้นและระยะยาว

- การควบคุมภายใน เพื่อจัดการกับปัจจัยเสี่ยงของส่วนราชการ และป้องกันความเสี่ยงที่จะส่งผลกระทบต่อภารกิจหลักของกรมป่าไม้

- การกำหนดมาตรการ/โครงการการจัดทำนโยบายการกำกับดูแลองค์กรที่ดีของกรมป่าไม้ ภายใต้นโยบายหลัก ๔ ด้าน เพื่อตอบสนองพระราชกฤษฎีกาว่าด้วยหลักเกณฑ์วิธีการบริหารกิจการบ้านเมืองที่ดี พ.ศ.๒๕๕๖

- การจัดการฐานข้อมูลที่มีความเชื่อมโยงอย่างเป็นระบบ

- ส่งเสริมและพัฒนาเครือข่ายการมีส่วนร่วมของชุมชน

- การส่งเสริมและสนับสนุนพัฒนาองค์ความรู้ ความสามารถ และทักษะของบุคลากร

- การทำงานเชิงรุกและการทำงานเป็นทีม รวมทั้งมีการจัดระบบสร้างแรงจูงใจในการปฏิบัติงาน

- จัดโครงการขับเคลื่อนเพื่อสร้างกระแสการพัฒนาบุคลากรกรมป่าไม้ให้เป็น “SMART Forester” เพื่อเป็นการยกย่องเพื่อสร้างกระแสกระตุ้นให้บุคลากรกรมป่าไม้มีแรงจูงใจในการเพิ่มประสิทธิภาพการปฏิบัติงานเพื่อขับเคลื่อนการบริหารงานของกรมป่าไม้ให้บรรลุเป้าหมาย

(๑๕) แนวทางในการเรียนรู้และการแลกเปลี่ยนเรียนรู้ของกรมป่าไม้

- ความสำคัญในการจัดการความรู้ (Knowledge Management) และมุ่งจะพัฒนาไปสู่การเป็นองค์กรแห่งการเรียนรู้ (Learning Organization) โดยได้กำหนดแผนการจัดการความรู้กรมป่าไม้ประจำปีไว้ อย่างชัดเจน เพื่อเป็นกรอบแนวทางในการพัฒนาและบริหารความรู้ในองค์กร
 - จัดทำ Website Forest KM เพื่อเผยแพร่ผลการดำเนินงานด้านการจัดการความรู้ของกรมป่าไม้
 - จัดทำช่องทางแลกเปลี่ยนเรียนรู้บน Website gotoKnow.org.th และ Web Blog ของหน่วยงาน ภายในกรมป่าไม้
 - กำหนดให้ทุกสำนัก/กลุ่ม ในกรมป่าไม้จัดทำแผนจัดการความรู้ภายในสำนัก และสำหรับใน ปีงบประมาณ พ.ศ. ๒๕๕๔ กรมป่าไม้ได้จัดทำแผนจัดการความรู้ในระดับกรมตามแนวทางการพัฒนาคุณภาพ การบริหารจัดการภาครัฐ จำนวน ๓ องค์ความรู้ ได้แก่
 - (๑) การส่งเสริมภูมิปัญญาท้องถิ่นจากป่าชุมชน รับผิดชอบโดย สำนักจัดการป่าชุมชน
 - (๒) บทบาทและองค์ความรู้ที่จำเป็นในการเป็นวิทยากรฝึกอบรมราษฎรอาสาสมัครพิทักษ์ป่า รับผิดชอบโดย สำนักป้องกันรักษาป่าและควบคุมไฟป่า
 - (๓) เทคนิคการสำรวจความหลากหลายทางชีวภาพโดยชุมชนมีส่วนร่วม รับผิดชอบโดย สำนักงานความหลากหลายทางชีวภาพด้านป่าไม้
- กำหนดให้มีการประชุมวิชาการป่าไม้เป็นประจำทุกปีเพื่อเป็นการเผยแพร่ความรู้ด้านป่าไม้ รวมทั้งเป็นการร่วมแลกเปลี่ยนเรียนรู้ด้านวิชาการป่าไม้และด้านอื่นๆ จากหน่วยงานภายในและภายนอกที่เกี่ยวข้อง