



มาตรการกำกับดูแลองค์การที่ดี ของกรมป่าไม้

กระทรวงทรัพยากรธรรมชาติและสิ่งแวดล้อม

มิถุนายน 2553



ประกาศกรมป่าไม้

เรื่อง มาตรการกำกับดูแลองค์การที่ดีของกรมป่าไม้ กระทรวงทรัพยากรธรรมชาติและสิ่งแวดล้อม

เพื่อให้เป็นไปตามเจตนารมณ์ของรัฐธรรมนูญแห่งราชอาณาจักรไทย พุทธศักราช 2550 และพระราชกฤษฎีกาว่าด้วยหลักเกณฑ์และวิธีการบริหารกิจการบ้านเมืองที่ดี พุทธศักราช 2546 รวมทั้งให้สอดคล้องกับเกณฑ์คุณภาพการบริหารจัดการภาครัฐ (PMQA) ซึ่งมุ่งเน้นการพัฒนาคุณภาพการบริหารจัดการภาครัฐตามหลักธรรมาภิบาล ทั้งนี้ เพื่อให้การบริหารราชการเป็นไปอย่างมีประสิทธิภาพ และประสิทธิผล อันจะทำให้ประชาชนเกิดความมั่นใจ ศรัทธาและไว้วางใจในการบริหารงานภาครัฐ

กรมป่าไม้ จึงได้จัดทำมาตรการกำกับดูแลองค์การที่ดี อันประกอบด้วยมาตรการหลัก 4 ด้านคือด้านรัฐ สังคม และสิ่งแวดล้อม ด้านผู้รับบริการและผู้มีส่วนได้ส่วนเสีย ด้านองค์การ และด้านผู้ปฏิบัติงาน รวมถึงได้กำหนดแนวทางปฏิบัติตามมาตรการหลักด้านต่างๆ เพื่อเป็นแนวทางปฏิบัติ และค่านิยมร่วมสำหรับองค์การและบุคลากรทุกคน พึงยึดถือเป็นแนวทางปฏิบัติควบคู่กับกฎ ข้อบังคับอื่นๆ อย่างทั่วถึง

ทั้งนี้ ตั้งแต่บัดนี้เป็นต้นไป

ประกาศ ณ วันที่ 7 มิถุนายน พ.ศ. 2553

(นายสมชัย เพียรสถาพร)

อธิบดีกรมป่าไม้

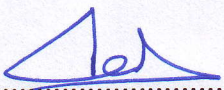
ประกาศเจตนารมณ์

กรมป่าไม้ สังกัดกระทรวงทรัพยากรธรรมชาติและสิ่งแวดล้อม ปฏิบัติภารกิจหลักในการป้องกันรักษาป่า จัดการที่ดินป่าไม้ ฟื้นฟูทรัพยากรป่าไม้ ส่งเสริมการปลูกป่าในเชิงเศรษฐกิจ ส่งเสริมการมีส่วนร่วมจัดการทรัพยากรป่าไม้ในรูปแบบป่าชุมชน ป่าในเมืองวนเกษตร และอื่น ๆ พัฒนาการอนุญาตและการบริการ วิจัยและพัฒนาเทคโนโลยีที่เหมาะสมในการจัดการ และใช้ประโยชน์ทรัพยากรป่าไม้ รวมถึงการกำหนดมาตรฐานและการรับรอง

ในฐานะผู้บริหารของกรมป่าไม้เห็นสมควรให้มีการจัดทำมาตรการกำกับดูแลองค์การที่ดีของกรมป่าไม้เพื่อให้การปฏิบัติราชการของกรมป่าไม้มีระบบการบริหารจัดการที่ดีตามหลักธรรมาภิบาล เพื่อเป็นที่ยอมรับของทุกฝ่ายที่เกี่ยวข้อง อันจะเป็นการเสริมสร้างความมีศักดิ์ศรีของการเป็นหน่วยงานภาครัฐ พร้อมสร้างความมั่นใจ ศรัทธา และไว้วางใจจากประชาชน ผู้รับบริการ ผู้ปฏิบัติงาน และผู้มีส่วนได้ส่วนเสียตลอดไป

มาตรการกำกับดูแลองค์การที่ดีของกรมป่าไม้ได้รวบรวมหลักการ นโยบายการปฏิบัติราชการ แนวทางปฏิบัติ โดยบุคลากรทุกระดับของกรมป่าไม้จะสามารถนำมาตราการกำกับดูแลองค์การที่ดีฉบับนี้ ไปเป็นแนวทางยึดถือปฏิบัติในการดำเนินงาน และจะไม่ละเลยการปฏิบัติตามหลักการที่ปรากฏอยู่ในมาตรการกำกับดูแลองค์การที่ดี ฉบับนี้

กรมป่าไม้จะพิจารณาทบทวน และปรับปรุงมาตรการกำกับดูแลองค์การที่ดีของหน่วยงานเป็นประจำ ทั้งนี้ เพื่อให้มีความเหมาะสมและทันสมัยอยู่เสมอ

(ลงชื่อ).....

(นายสมชัย เพียรสถาพร)

อธิบดีกรมป่าไม้

วันที่ 7 มิถุนายน พ.ศ. 2553

สารบัญ

	หน้า	
หมวดที่ 1	ทั่วไป	
1.1	ข้อมูลองค์การ วิสัยทัศน์ พันธกิจ ค่านิยมหลัก โครงสร้างองค์การ คณะผู้บริหาร คณะกรรมการและคณะทำงานจัดทำมาตรการ	5
1.2	หลักการและวัตถุประสงค์	10
หมวดที่ 2	มาตรการกำกับดูแลองค์การที่ดีและแนวทางมาตรการไปสู่การปฏิบัติ ทั้ง 4 ด้านของกรมป่าไม้	13
	มาตรการกำกับดูแลองค์การที่ดีของกรมป่าไม้ มาตรการด้านรัฐ สังคม และสิ่งแวดล้อม มาตรการด้านผู้รับบริการ/ผู้มีส่วนได้ส่วนเสีย มาตรการด้านองค์การ มาตรการด้านผู้ปฏิบัติงาน	
หมวดที่ 3	การส่งเสริมและผลักดันการปฏิบัติตาม มาตรการกำกับดูแลองค์การที่ดีของกรมป่าไม้	16

หมวดที่ 1 บททั่วไป

1.1 ข้อมูลองค์การ

วิสัยทัศน์

เป็นหน่วยงานหลักในการบริหารจัดการทรัพยากรป่าไม้เพื่อประโยชน์สูงสุดของประเทศชาติ

พันธกิจ

1. การป้องกันรักษาป่า
2. จัดการที่ดินป่าไม้
3. ส่งเสริมการมีส่วนร่วมจัดการทรัพยากรป่าไม้ในรูปแบบป่าชุมชน ป่าในเมืองวนเกษตร และอื่น ๆ
4. ฟื้นฟูทรัพยากรป่าไม้
5. ส่งเสริมการปลูกป่าในเชิงเศรษฐกิจ
6. วิจัยและพัฒนาเทคโนโลยีที่เหมาะสมในการจัดการ และใช้ประโยชน์ทรัพยากรป่าไม้ รวมถึงการกำหนดมาตรฐานและการรับรอง
7. พัฒนาการอนุญาตและการบริการ

ค่านิยมหลักขององค์การ

1. การปฏิบัติงานอย่างชาญฉลาด หมายถึง ปฏิบัติหน้าที่อย่างชาญฉลาด บนพื้นฐานของความรู้ ประสบการณ์ การนำนวัตกรรมที่ทันสมัยมาใช้ในการพัฒนางาน และสามารถปรับตัวให้ทันต่อการเปลี่ยนแปลง
2. การปฏิบัติงานเชิงรุก หมายถึง ปฏิบัติหน้าที่อย่างมีเป้าหมาย มีทิศทางที่สอดคล้องกับภารกิจ วิสัยทัศน์กรมป่าไม้
3. การเปิดใจกว้าง มีจิตบริการ หมายถึง การเปิดโอกาสให้ทุกภาคส่วนเข้ามามีส่วนร่วมในการจัดการทรัพยากรป่าไม้ ให้บริการอย่างมีคุณภาพ โปร่งใส และเสมอภาคต่อผู้รับบริการ
4. มีความรับผิดชอบ หมายถึง ปฏิบัติงานด้วยความรับผิดชอบต่อตนเอง ต่อสังคม และรับผิดชอบต่อผลการกระทำของตน รับผิดชอบต่อผลที่มีต่อประชาชน และกรมป่าไม้ไม่ว่าจะอยู่ในหรือนอกหน้าที่
5. การรักษาความั่นสัญญา หมายถึง การปฏิบัติหน้าที่ด้วยความซื่อสัตย์ต่อตนเอง ต่อผู้ร่วมงาน ต่อประชาชน และต่อหน้าที่ราชการโดยคำนึงถึงผลประโยชน์ส่วนรวม
6. ใฝ่เรียนรู้และพัฒนาตนเอง หมายถึง การศึกษา แสวงหาความรู้ในด้านวิชาการ เทคโนโลยีที่เหมาะสม เพื่อพัฒนาศักยภาพตนเองอยู่เสมอ

โครงสร้างองค์การ

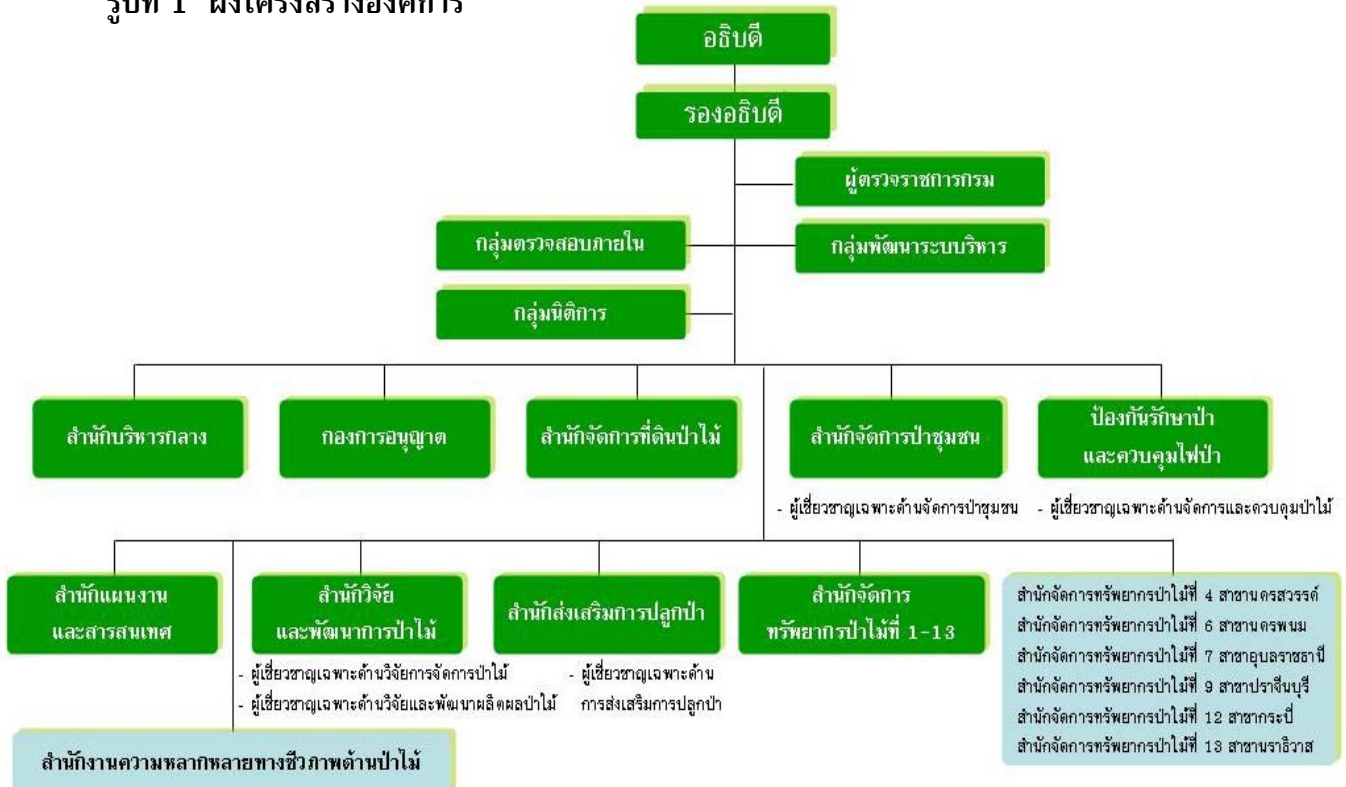
ตามกฎกระทรวงแบ่งส่วนราชการกรมป่าไม้ กระทรวงทรัพยากรธรรมชาติและสิ่งแวดล้อม พ.ศ.2551 ให้แบ่งส่วนราชการกรมป่าไม้ ดังต่อไปนี้

1. สำนักบริหารกลาง
2. สำนักจัดการที่ดินป่าไม้
3. สำนักจัดการป่าชุมชน
4. สำนักป้องกันรักษาป่าและควบคุมไฟป่า
5. สำนักแผนงานและสารสนเทศ
6. สำนักวิจัยและพัฒนาการป่าไม้
7. สำนักส่งเสริมการปลูกป่า
8. สำนักจัดการทรัพยากรป่าไม้ที่ 1-13
9. กองการอนุญาต
10. กลุ่มพัฒนาระบบบริหาร
11. กลุ่มตรวจสอบภายใน
12. กลุ่มนิติการ

หน่วยงานที่อธิบดีกรมป่าไม้ตั้งขึ้นโดยอำนาจบริหาร ดังต่อไปนี้

1. สำนักงานความหลากหลายทางชีวภาพด้านป่าไม้
2. สำนักจัดการทรัพยากรป่าไม้สาขา

รูปที่ 1 ผังโครงสร้างองค์การ



คณะผู้บริหาร

คณะผู้บริหารประกอบด้วยอธิบดี รองอธิบดี (3) ผู้ตรวจราชการกรมป่าไม้ (2) ผู้เชี่ยวชาญ (5) และผู้อำนวยการสำนัก (26) ผู้อำนวยการกอง (1) ผู้อำนวยการกลุ่ม (1) ผู้อำนวยการสำนักงาน (1) และหัวหน้ากลุ่ม (2) บทบาทและหน้าที่หลักของคณะผู้บริหาร คือ

1. กำหนดเป้าหมาย กลยุทธ์ นโยบาย และแผนงานของกรมฯ ให้สอดคล้องกับวิสัยทัศน์และยุทธศาสตร์ของกรมป่าไม้
2. ติดตามและกำกับดูแลการดำเนินงานของกรมฯ ให้เป็นไปตามเป้าหมาย กลยุทธ์ นโยบาย และแผนงานที่กำหนดไว้
3. อนุมัติการแต่งตั้งและโยกย้ายข้าราชการในกรมฯ
4. ประเมินผลการทำงานและขึ้นเงินเดือนของข้าราชการในกรมฯ
5. รับผิดชอบและดำเนินการต่าง ๆ ตามที่ได้รับมอบหมายจากกระทรวงฯ

คณะกรรมการ

องค์ประกอบ

- | | |
|--|---|
| 1. รองอธิบดีกรมป่าไม้ (ผู้นำการบริหารการเปลี่ยนแปลง) | ประธานกรรมการ |
| 2. ผู้ตรวจราชการกรมป่าไม้ (ที่ได้รับมอบหมาย) | รองประธาน |
| 3. ผู้อำนวยการสำนักแผนงานและสารสนเทศ | กรรมการ |
| 4. ผู้อำนวยการสำนักส่งเสริมการปลูกป่า | กรรมการ |
| 5. ผู้อำนวยการสำนักวิจัยและพัฒนาการป่าไม้ | กรรมการ |
| 6. ผู้อำนวยการสำนักป้องกันรักษาป่าและควบคุมไฟป่า | กรรมการ |
| 7. ผู้อำนวยการสำนักจัดการที่ดินป่าไม้ | กรรมการ |
| 8. ผู้อำนวยการสำนักจัดการป่าชุมชน | กรรมการ |
| 9. ผู้อำนวยการสำนักบริหารกลาง | กรรมการ |
| 10. ผู้อำนวยการกองการอนุญาต | กรรมการ |
| 11. ผู้อำนวยการกลุ่มนิติการ | กรรมการ |
| 12. ผู้อำนวยการสำนักงานความหลากหลายทางชีวภาพด้านป่าไม้ | กรรมการ |
| 13. หัวหน้ากลุ่มตรวจสอบภายใน | กรรมการ |
| 14. หัวหน้ากลุ่มพัฒนาระบบบริหาร | กรรมการและเลขานุการ |
| 15. นายปรามัท ทานวิไล | นักวิชาการป่าไม้ชำนาญการ
กลุ่มพัฒนาระบบบริหาร กรรมการและผู้ช่วยเลขานุการ |
| 16. นางสาวบุญญาตา มะคำไก่อ | นักวิเคราะห์นโยบายและแผนชำนาญการ
กลุ่มพัฒนาระบบบริหาร กรรมการและผู้ช่วยเลขานุการ |

อำนาจหน้าที่

1. จัดทำมาตรการกำกับดูแลองค์การที่ดีของกรมป่าไม้
2. ผลักดันการดำเนินการตามมาตรการที่กำหนดขึ้นให้เกิดผลเป็นรูปธรรม
3. กำหนดแนวทางการประเมินผลการปฏิบัติตามมาตรการกำกับดูแลองค์การที่ดีตามตัวชี้วัดกำหนดไว้อย่างเป็นระบบ
4. ทบทวนและปรับปรุงมาตรการกำกับดูแลองค์การที่ดีให้เหมาะสมและทันสมัยอยู่เสมอ
5. คณะกรรมการอาจแต่งตั้งคณะทำงานย่อยเพื่อพิจารณารายละเอียดได้ตามความเหมาะสม

คณะกรรมการ

องค์ประกอบ

- | | | |
|--|---|------------------|
| 1. หัวหน้ากลุ่มพัฒนาระบบบริหาร | | ประธานคณะกรรมการ |
| 2. ผู้แทนสำนักจัดการทรัพยากรป่าไม้ ที่ 4 (ตาก) | | คณะกรรมการ |
| 3. ผู้แทนสำนักจัดการทรัพยากรป่าไม้ ที่ 5 (สระบุรี) | | คณะกรรมการ |
| 4. ผู้แทนสำนักจัดการทรัพยากรป่าไม้ ที่ 8 (นครราชสีมา) | | คณะกรรมการ |
| 5. ผู้แทนสำนักจัดการทรัพยากรป่าไม้ ที่ 11 (สุราษฎร์ธานี) | | คณะกรรมการ |
| 6. นางสาววิมล ราษฎร์เจริญ | นักวิชาการป่าไม้ชำนาญการพิเศษ
สำนักวิจัยและพัฒนาการป่าไม้ | คณะกรรมการ |
| 7. นายศิลปชัย พิพิธวิทยา | นักวิชาการป่าไม้ชำนาญการพิเศษ
สำนักวิจัยและพัฒนาการป่าไม้ | คณะกรรมการ |
| 8. นางสาวเพ็ญสิริ ประเสริฐอัมพร | นักทรัพยากรบุคคลชำนาญการพิเศษ
สำนักบริหารกลาง | คณะกรรมการ |
| 9. นางสาวณอม โมบัญญัติษฐ์ | นักวิชาการเงินและบัญชีชำนาญการพิเศษ
สำนักบริหารกลาง | คณะกรรมการ |
| 10. นายธีรยุทธ สมตน | นักวิชาการป่าไม้ชำนาญการพิเศษ
สำนักบริหารกลาง | คณะกรรมการ |
| 11. นายสุรดี กาญจนกฤษ | นักวิชาการป่าไม้ชำนาญการพิเศษ
สำนักบริหารกลาง | คณะกรรมการ |
| 12. นางสาวจิรภา จิตคงสง | นักวิเคราะห์นโยบายและแผนชำนาญการ
สำนักแผนงานและสารสนเทศ | คณะกรรมการ |
| 13. นายสรุทธิ อนันต์กุล | เจ้าพนักงานป่าไม้อาวุโส
สำนักป้องกันรักษาป่าและควบคุมไฟป่า | คณะกรรมการ |
| 14. นายวุฒิศักดิ์ นราพันธ์ | เจ้าพนักงานป่าไม้อาวุโส
สำนักป้องกันรักษาป่าและควบคุมไฟป่า | คณะกรรมการ |

15. นางสาวนฤมล นุชเปลี่ยน	นักวิชาการป่าไม้ชำนาญการ สำนักป้องกันรักษาป่าและควบคุมไฟป่า	คณะทำงาน
16. นางสาวทิวา โหละสุด	นักจัดการงานทั่วไปชำนาญการ สำนักป้องกันรักษาป่าและควบคุมไฟป่า	คณะทำงาน
17. นายกรต์ มนัสศรีสุขใส	นักวิชาการป่าไม้ชำนาญการ สำนักจัดการที่ดินป่าไม้	คณะทำงาน
18. นางสาวกฤณา วิสุทธิรัตนกุล	นักวิชาการป่าไม้ชำนาญการ สำนักจัดการที่ดินป่าไม้	คณะทำงาน
19. นายสัมพันธ์ มีสิทธิ์	นักวิชาการป่าไม้ชำนาญการ สำนักจัดการป่าชุมชน	คณะทำงาน
20. นางปรีชาติ เจริญกรุง	นักวิชาการป่าไม้ชำนาญการ สำนักจัดการป่าชุมชน	คณะทำงาน
21. นางสาวพัฒน์นาถิ์ กุณทะโร	นักวิชาการป่าไม้ปฏิบัติการ สำนักจัดการป่าชุมชน	คณะทำงาน
22. นางอรุณรัตน์ คล้ายกองนา	นักจัดการงานทั่วไปชำนาญการ สำนักจัดการป่าชุมชน	คณะทำงาน
23. นายเจตน์จ รัตนแก้ว	นักวิชาการป่าไม้ชำนาญการ สำนักส่งเสริมการปลูกป่า	คณะทำงาน
24. นางประภัสสร กระจายศรี	นักจัดการงานทั่วไปชำนาญการ สำนักส่งเสริมการปลูกป่า	คณะทำงาน
25. นางสาวปฎิมาพร ผ่องสุขสวัสดิ์	นักวิชาการป่าไม้ชำนาญการ กองการอนุญาต	คณะทำงาน
26. นายสมโภชน์ คลี่ดี	เจ้าพนักงานป่าไม้ชำนาญงาน กองการอนุญาต	คณะทำงาน
27. นางสาวรัตนา สอาดนัก	นักวิชาการป่าไม้ปฏิบัติการ กองการอนุญาต	คณะทำงาน
28. นางสุภาษิต วงษ์กำภู	นิติกรชำนาญการ กลุ่มนิติการ	คณะทำงาน
29. นางสาววรรณมา มีเหม็ง	เจ้าพนักงานธุรการชำนาญงาน กลุ่มนิติการ	คณะทำงาน
30. นายนพพร ตั้งจิตต์งาม	เจ้าพนักงานป่าไม้ชำนาญงาน สำนักงานความหลากหลายทางชีวภาพด้านป่าไม้	คณะทำงาน
31. นายคมสัน จันทร์แรม	เจ้าพนักงานป่าไม้ชำนาญงาน สำนักป้องกันรักษาป่าและควบคุมไฟป่า	คณะทำงาน

32. นายสมศักดิ์ ตันมงคลกาญจน	เจ้าพนักงานป่าไม้ชำนาญงาน สำนักป้องกันรักษาป่าและควบคุมไฟป่า	คณะทำงาน
33. นางสาวกรรณา ส่งแสง	เจ้าพนักงานพัสดุปฏิบัติการ สำนักป้องกันรักษาป่าและควบคุมไฟป่า	คณะทำงาน
34. ส.ต.อ.หญิง บุญภา ชุมทอง	นักจัดการงานทั่วไปปฏิบัติการ สำนักป้องกันรักษาป่าและควบคุมไฟป่า	คณะทำงาน
35. นางสาวรัชชา ขาวจันทร์	นักวิเคราะห์นโยบายและแผนปฏิบัติการ สำนักแผนงานและสารสนเทศ	คณะทำงาน
36. นางฐิตาพร สาระเวก	เจ้าพนักงานธุรการชำนาญงาน กลุ่มตรวจสอบภายใน	คณะทำงาน
37. นายปราโมท ท่านวิไล	นักวิชาการป่าไม้ชำนาญการ กลุ่มพัฒนาระบบบริหาร	คณะทำงานและเลขานุการ
38. นางสาวบุญญาดา มะคำไก่อ	นักวิเคราะห์นโยบายและแผนชำนาญการ กลุ่มพัฒนาระบบบริหาร	คณะทำงานและผู้ช่วยเลขานุการ
39. นางเพ็ญศรี สัพโส	เจ้าหน้าที่วิเคราะห์นโยบายและแผน กลุ่มพัฒนาระบบบริหาร	คณะทำงานและผู้ช่วยเลขานุการ

อำนาจหน้าที่

1. จัดทำรายละเอียดประกอบมาตรการกำกับดูแลองค์การที่ดีของกรมป่าไม้ ให้ครอบคลุมมาตรการหลักทั้ง 4 ด้าน รวมทั้งกำหนดแนวทางปฏิบัติภายใต้มาตรการหลัก เสนอคณะกรรมการฯ เพื่อพิจารณา
2. ประสานหน่วยงานต่างๆ เพื่อผลักดันให้ดำเนินการตามมาตรการกำกับดูแลองค์การที่ดีของกรมป่าไม้ ให้บรรลุผล
3. รวบรวมและรายงานผลการดำเนินงานพร้อมข้อเสนอแนะ เพื่อปรับปรุงมาตรการกำกับดูแลองค์การที่ดีของกรมป่าไม้ ให้คณะกรรมการฯ ทราบ
4. ดำเนินการด้านอื่นๆ ตามที่คณะกรรมการมอบหมาย

1.2 หลักการและวัตถุประสงค์ในการจัดทำมาตรการกำกับดูแลองค์การที่ดี

หลักการ

การจัดทำมาตรการกำกับดูแลองค์การที่ดีของกรมป่าไม้ นับเป็นการสนองตอบต่อแนวคิดธรรมาภิบาล โดยมีภาพรวมดังนี้

1. รัฐธรรมนูญแห่งราชอาณาจักรไทย พุทธศักราช 2550 หมวด 4 หน้าที่ของชนชาวไทย มาตรา 74 กำหนดให้ “บุคคลผู้เป็นข้าราชการ พนักงาน ลูกจ้างของหน่วยราชการ หน่วยงานของรัฐ รัฐวิสาหกิจ หรือเจ้าหน้าที่อื่นของรัฐ มีหน้าที่ดำเนินการให้เป็นไปตามกฎหมายเพื่อรักษาประโยชน์ส่วนรวม อำนวยความสะดวก และให้บริการแก่ประชาชนตามหลักธรรมาภิบาลของการบริหาร

กิจการบ้านเมืองที่ดีในการปฏิบัติหน้าที่และในการปฏิบัติภารกิจอื่นที่เกี่ยวข้องกับประชาชน บุคคลตามวรรคหนึ่งต้องวางตนเป็นกลางทางการเมือง...” และมาตรา 78 (4) และ (5) รัฐต้องดำเนินการตามแนวนโยบายด้านการบริหารราชการแผ่นดิน ดังต่อไปนี้

(4) พัฒนาระบบงานภาครัฐ โดยมุ่งเน้นการพัฒนาคุณภาพ คุณธรรม และจริยธรรมของเจ้าหน้าที่ของรัฐ ควบคู่ไปกับการปรับปรุงรูปแบบและวิธีการทำงาน เพื่อให้การบริหารราชการแผ่นดินเป็นไปอย่างมีประสิทธิภาพ และส่งเสริมให้หน่วยงานของรัฐใช้หลักการบริหารกิจการบ้านเมืองที่ดีเป็นแนวทางในการปฏิบัติราชการ

(5) จัดระบบงานราชการและงานของรัฐอย่างอื่น เพื่อให้การจัดทำและการให้บริการสาธารณะเป็นไปอย่างรวดเร็ว มีประสิทธิภาพ โปร่งใส และตรวจสอบได้ โดยคำนึงถึงการมีส่วนร่วมของประชาชน ...

2. การกำหนดให้มีการจัดทำมาตรการกำกับดูแลองค์กรที่ดีนี้ ถือเป็นส่วนหนึ่งของการนำหลักการบริหารกิจการบ้านเมืองที่ดีหรือธรรมาภิบาลเข้ามาประยุกต์ใช้ในการเปลี่ยนแปลงระบบการบริหารราชการแผ่นดินของไทย อันเป็นไปตามเจตนารมณ์ที่ปรากฏอย่างชัดเจนในมาตรา 3/1 แห่งพระราชบัญญัติระเบียบบริหารราชการแผ่นดิน พ.ศ. 2534 ซึ่งแก้ไขเพิ่มเติมโดยพระราชบัญญัติระเบียบบริหารราชการแผ่นดิน (ฉบับที่ 5) พ.ศ. 2545 มุ่งเน้นให้ส่วนราชการใช้วิธีการบริหารกิจการบ้านเมืองที่ดีมาเป็นแนวทางในการปฏิบัติราชการ กล่าวคือ

“การบริหารราชการเพื่อประโยชน์สุขของประชาชน เกิดผลสัมฤทธิ์ต่อภารกิจของรัฐ ความมีประสิทธิภาพ ความคุ้มค่าในเชิงภารกิจแห่งรัฐ การลดขั้นตอนการปฏิบัติงาน การลดภารกิจและยุบเลิกหน่วยงานที่ไม่จำเป็น การกระจายภารกิจและทรัพยากรให้แก่ท้องถิ่น การกระจายอำนาจตัดสินใจ การอำนวยความสะดวก และการตอบสนองความต้องการของประชาชน ทั้งนี้ โดยมีผู้รับผิดชอบต่อผลงาน

การจัดสรรงบประมาณและการบรรจุแต่งตั้งบุคคลเข้าดำรงตำแหน่ง หรือปฏิบัติหน้าที่ต้องคำนึงถึงหลักการตามวรรคหนึ่ง

ในการปฏิบัติหน้าที่ของส่วนราชการต้องใช้วิธีการบริหารกิจการบ้านเมืองที่ดี โดยเฉพาะอย่างยิ่งให้คำนึงถึงความรับผิดชอบของผู้ปฏิบัติงาน การมีส่วนร่วมของประชาชน การเปิดเผยข้อมูล การติดตามตรวจสอบและประเมินผลการปฏิบัติงาน ทั้งนี้ ตามความเหมาะสมของภารกิจ

เพื่อประโยชน์ในการดำเนินการให้เป็นไปตามมาตรานี้ จะตราพระราชกฤษฎีกากำหนดหลักเกณฑ์ และวิธีการในการปฏิบัติราชการและการสั่งการให้ส่วนราชการและข้าราชการปฏิบัติก็ได้”

3. คำแถลงนโยบายรัฐบาลของคณะรัฐมนตรีต่อรัฐสภาเมื่อวันที่ 7 ตุลาคม 2551 เรื่องนโยบายการบริหารกิจการบ้านเมืองที่ดี มุ่งเน้นพัฒนาระบบงานให้มีความรวดเร็ว มีประสิทธิภาพ โปร่งใส และตรวจสอบได้ ส่งเสริมให้ใช้หลักธรรมาภิบาลเป็นแนวทางในการปฏิบัติราชการ และพัฒนาสมรรถนะของข้าราชการและเจ้าหน้าที่ของรัฐทุกระดับอย่างต่อเนื่อง เพื่อให้มีขีดความสามารถในการปฏิบัติราชการและการส่งมอบบริการสาธารณะ โดยจะเน้นการ พัฒนาข้าราชการในตำแหน่งที่มีความสำคัญต่อยุทธศาสตร์การพัฒนาประเทศ และสร้างผู้นำ การ

เปลี่ยนแปลงในระบบราชการ รวมทั้งวางมาตรการสำหรับประเมินผลการปฏิบัติงาน และจ่ายค่าตอบแทนที่เป็นธรรมตามผลงาน เพื่อให้เกิดขวัญกำลังใจและแรงจูงใจ ในการพัฒนาผลงาน

4. สำนักงาน ก.พ.ร. ได้ดำเนินโครงการพัฒนาคุณภาพการบริหารจัดการภาครัฐ นับตั้งแต่ปีงบประมาณ พ.ศ. 2547 จนถึงปัจจุบัน โดยได้จัดทำเกณฑ์คุณภาพการบริหารจัดการภาครัฐขึ้น เพื่อส่งเสริมและสนับสนุนให้ส่วนราชการต่างๆ นำไปใช้ในการยกระดับและพัฒนาคุณภาพการบริหารจัดการให้เป็นหน่วยงานที่มีผลการปฏิบัติงานสูง และมีมาตรฐานการทำงานเทียบเคียงกับมาตรฐานสากล ซึ่งในเกณฑ์คุณภาพการบริหารจัดการภาครัฐ หมวด 1 การนำองค์กรนั้น ส่วนหนึ่งได้ให้ความสำคัญกับการนำองค์กร (หัวข้อ 1.1) เพื่อให้ส่วนราชการมีการกำกับดูแลตนเองที่ดีโดยดำเนินการด้วยความโปร่งใส ตรวจสอบได้ มีความรับผิดชอบ ปกป้องผลประโยชน์ของประเทศชาติ และ (หัวข้อ 1.2) ดำเนินการอย่างมีจริยธรรมรวมทั้งต้องมีความรับผิดชอบต่อสังคม ด้วยการส่งเสริมให้บุคลากรในองค์กรเป็นทั้งคนเก่งและคนดี มีจริยธรรมและธรรมาภิบาล ประพฤติตนต่อเพื่อนร่วมงานด้วยความเคารพให้เกียรติซึ่งกันและกัน รวมถึงการใช้ทรัพยากรขององค์กรอย่างมีความรับผิดชอบแล้ว บุคลากรในองค์กรต้องมีการดำเนินงานอย่างมีจริยธรรมและธรรมาภิบาลต่อผู้รับบริการและผู้มีส่วนได้ส่วนเสียอื่นๆ ผู้บริหารควรมีการกำหนดกรอบในการตรวจสอบการปฏิบัติตนของบุคลากรในองค์กรว่าเป็นไปอย่างถูกต้องเหมาะสมหรือไม่

1.3 วัตถุประสงค์ในการจัดทำมาตรการกำกับดูแลองค์กรที่ดี

เพื่อให้การปฏิบัติงานของกรมป่าไม้มีผลในทางปฏิบัติอย่างแท้จริง และเกิดประโยชน์กับทุกฝ่าย การจัดทำมาตรการกำกับดูแลองค์กรที่ดีจึงได้ยึดหลักการที่สำคัญเพื่อให้บรรลุวัตถุประสงค์ดังต่อไปนี้

- 1) เพื่อเป็นมาตรการและแนวทางปฏิบัติที่ชัดเจนสำหรับส่งเสริมธรรมาภิบาลให้เกิดขึ้นในหน่วยงานและสามารถนำไปปฏิบัติและติดตามผลได้อย่างเป็นรูปธรรม
- 2) เพื่อใช้เป็นแนวทางตรวจสอบธรรมาภิบาลในการปฏิบัติงานด้านต่างๆ ของหน่วยงานในสังกัดกรมป่าไม้ ทั้งนี้ เพื่อมิให้เกิดการแสวงหาผลประโยชน์ส่วนตน อันจะทำให้เกิดความสูญเสียต่อรัฐ สังคม สิ่งแวดล้อม องค์กร ผู้รับบริการ ผู้มีส่วนได้ส่วนเสีย และผู้ปฏิบัติงานภายในกรมป่าไม้
- 3) เพื่อสร้างการยอมรับ ความน่าเชื่อถือ ความไว้วางใจ ความมั่นใจและศรัทธาให้เกิดขึ้นกับผู้รับบริการ ประชาชนทั่วไป และผู้มีส่วนได้ส่วนเสีย

หมวดที่ 2 มาตรการกำกับดูแลองค์การที่ดีและแนวทางมาตรการไปสู่การปฏิบัติทั้ง 4 ด้านของกรมป่าไม้

เพื่อให้การปฏิบัติราชการของกรมป่าไม้มีระบบการบริหารจัดการที่ดี มีความชัดเจน โปร่งใส มีคุณธรรม จริยธรรม และธรรมาภิบาล ทำให้ประชาชนเกิดความมั่นใจศรัทธา และไว้วางใจ ในการบริหารราชการแผ่นดินของรัฐบาล กรมป่าไม้ได้จัดทำมาตรการกำกับดูแลองค์การที่ดีขึ้น โดยยึดหลักคุณธรรม จริยธรรม และธรรมาภิบาล เป็นพื้นฐานในการกำหนดมาตรการ ฯลฯ ทั้งนี้ มาตรการกำกับดูแลองค์การที่ดีมีองค์ประกอบสำคัญๆ คือ (1) มาตรการกำกับดูแลองค์การที่ดีทั้ง 4 ด้าน ประกอบด้วย มาตรการด้านรัฐ สังคม และสิ่งแวดล้อม มาตรการด้านผู้รับบริการและผู้มีส่วนได้ส่วนเสีย มาตรการด้านองค์การ และมาตรการด้านผู้ปฏิบัติงาน และ(2) แนวทางการนำ มาตรการไปสู่การปฏิบัติทั้ง 4 ด้าน

มาตรการกำกับดูแลองค์การที่ดีของกรมป่าไม้

เพื่อแสดงความมุ่งมั่นต่อการบริหารราชการตามหลักธรรมาภิบาล กรมป่าไม้จึงได้ กำหนดมาตรการกำกับดูแลองค์การที่ดีประกอบด้วยมาตรการหลัก 4 ด้าน และแนวทางปฏิบัติ ภายใต้อกรอบมาตรการหลักคือ 1) ด้านรัฐ สังคมและสิ่งแวดล้อม 2) ด้านผู้รับบริการและผู้มีส่วนได้ส่วนเสีย 3) ด้านองค์การ และ 4) ด้านผู้ปฏิบัติงาน



มาตรการด้านรัฐ สังคมและสิ่งแวดล้อม

กรมป่าไม้พึงส่งเสริมมาตรการกำกับดูแลองค์การที่ดีด้านรัฐ สังคมและสิ่งแวดล้อม โดยจะดำเนินการดังนี้

มาตรการหลัก	แนวทางปฏิบัติ
1. มุ่งมั่นจัดการทรัพยากรป่าไม้ให้เกิดประโยชน์สูงสุดของประเทศ	1.1 ปรับปรุงกฎระเบียบให้เอื้อต่อการปฏิบัติงาน (และทันต่อการเปลี่ยนแปลง) 1.2 ปรับปรุงเทคนิควิธีการบริหารจัดการให้สอดคล้องกับสถานการณ์ 1.3 เปิดโอกาสให้ประชาชนมีส่วนร่วมในการจัดการทรัพยากรป่าไม้
2. ส่งเสริมการสร้างจิตสำนึกด้านอนุรักษ์ทรัพยากรป่าไม้/สิ่งแวดล้อม	2.1 ผนึกความร่วมมือจากภาคประชาชน/สังคม 2.2 ฝึกอบรมบุคลากรภายในหน่วยงาน 2.3 สนับสนุนการจัดกิจกรรมต่างๆ ที่เกี่ยวข้องกับการอนุรักษ์ทรัพยากรป่าไม้และสิ่งแวดล้อม 2.4 ส่งเสริม Reuse Reduce Recycle (3 R) เพื่อการใช้ทรัพยากรอย่างคุ้มค่า

มาตรการด้านผู้รับบริการ /ผู้มีส่วนได้ส่วนเสีย

กรมป่าไม้พึงส่งเสริมมาตรการกำกับดูแลองค์การที่ดีด้านประชาชนและผู้รับบริการโดยจะดำเนินการดังนี้

มาตรการหลัก	แนวทางปฏิบัติ
1. มุ่งมั่นในการให้บริการที่มีคุณภาพ โปร่งใส และเสมอภาคต่อผู้รับบริการ	1.1 กำหนดแนวทางปฏิบัติและขั้นตอนในการให้บริการที่ชัดเจน พร้อมเปิดเผย 1.2 กำหนดผู้รับผิดชอบในการให้บริการพร้อมมีการติดตามตรวจสอบประเมินผลการให้บริการอย่างเป็นระบบ 1.3 จัดทำช่องทางเพื่อเปิดโอกาสให้ผู้รับบริการติดตามตรวจสอบงานบริการได้อย่างมีประสิทธิภาพ 1.4 กำหนดมาตรฐานระยะเวลาการให้บริการให้แล้วเสร็จภายในระยะเวลาที่กำหนดอย่างมีประสิทธิภาพและเกิดประสิทธิผล

มาตรการหลัก	แนวทางปฏิบัติ
2. ให้ความสำคัญกับการเผยแพร่องค์ความรู้จากผลงานวิจัยและเทคโนโลยีด้านป่าไม้	<p>1.5 พัฒนานวัตกรรม/เทคโนโลยีเพื่อให้บริการที่เสมอภาค/ไม่เลือกปฏิบัติ</p> <p>1.6 จัดทำช่องทางรับฟังความคิดเห็น ข้อเสนอแนะในการปรับปรุงคุณภาพการบริการ โดยให้ประชาชนมีส่วนร่วม</p> <p>1.7 ให้องค์กรภายนอกทำการสำรวจความต้องการและความพึงพอใจของผู้รับบริการ เพื่อปรับปรุงการดำเนินงานให้มีคุณภาพสูงสุด</p> <p>2.1 ให้ความรู้แก่ผู้ประกอบการและประชาชนเกี่ยวกับผลงานวิจัย/เทคโนโลยีด้านป่าไม้ด้วยเทคนิควิธีต่าง ๆ เช่น ฝึกอบรม กิจกรรมแลกเปลี่ยนเรียนรู้</p> <p>2.2 พัฒนาช่องทางเพื่อเผยแพร่ผลงานวิจัยเพื่อนำไปใช้ประโยชน์</p>

มาตรการด้านองค์การ

กรมป่าไม้พึงส่งเสริมมาตรการกำกับดูแลองค์การที่ดีด้านองค์การโดยจะดำเนินการดังนี้

มาตรการหลัก	แนวทางปฏิบัติ
1. ส่งเสริมให้มีระบบบริหารจัดการภายในที่มีประสิทธิภาพ	<p>1.1 จัดทำแผนดำเนินงาน (Action Plan) ที่ชัดเจนตามแผนยุทธศาสตร์ของหน่วยงานภาครัฐ</p> <p>1.2 จัดระบบการบริหารผลการปฏิบัติงานเพื่อใช้เป็นเครื่องมือในการบริหารจัดการให้เกิดผลสัมฤทธิ์ในทุกหน่วยงาน</p> <p>1.3 พัฒนาระบบการจัดการฐานข้อมูลของกรมให้ถูกต้องทันสมัยอยู่ตลอดเวลา</p> <p>1.4 พัฒนาบุคลากรให้สามารถปฏิบัติงานได้อย่างเต็มศักยภาพ</p>

มาตรการด้านผู้ปฏิบัติงาน

กรมป่าไม้พึงส่งเสริมมาตรการกำกับดูแลองค์การที่ดีด้านผู้ปฏิบัติงานโดยจะดำเนินการดังนี้

มาตรการหลัก	แนวทางปฏิบัติ
1. ส่งเสริมให้ผู้ปฏิบัติงานได้มีส่วนร่วมในการตัดสินใจ แลกเปลี่ยนเรียนรู้เพื่อการพัฒนาองค์กร	1.1 ทุกหน่วยงานควรจัดให้มีการประชุมผู้ปฏิบัติงานอย่างสม่ำเสมอ เพื่อแลกเปลี่ยนความรู้และความคิดเห็น 1.2 จัดให้มีระบบการแลกเปลี่ยนเรียนรู้ ประสพการณ์และความรู้ในการปฏิบัติงานทุกระดับ 1.3 เปิดช่องทางต่าง ๆ ที่ผู้ปฏิบัติงานสามารถแสดงความคิดเห็นเกี่ยวกับการพัฒนาองค์กรได้อย่างทั่วถึง
2. ให้ความสำคัญในการส่งเสริมให้ผู้ปฏิบัติงานมีคุณภาพชีวิตที่ดี	2.1 พัฒนาและปรับปรุงสถานที่ปฏิบัติงานให้มีสภาพแวดล้อมที่เอื้ออำนวยต่อการปฏิบัติงานที่ดียิ่งขึ้น 2.2 จัดให้มีกิจกรรมที่เกี่ยวกับการเสริมสร้างสุขภาพที่ดีแก่ผู้ปฏิบัติงาน 2.3 สำรวจความต้องการเพื่อจัดสวัสดิการที่เหมาะสม

หมวดที่ 3 การส่งเสริมและผลักดันการปฏิบัติตามมาตรการกำกับดูแลองค์การที่ดีของกรมป่าไม้

เพื่อให้การปฏิบัติงานมีผลดีตามมาตรการกำกับดูแลองค์การที่ดีของกรมป่าไม้ จึงกำหนดหลักปฏิบัติที่สำคัญดังนี้

- 1) จะสื่อสารให้บุคลากรทุกคนได้รับทราบและมีความเข้าใจเกี่ยวกับมาตรการกำกับดูแลองค์การที่ดีอย่างทั่วถึง
- 2) จะจัดระบบบริหารธรรมาภิบาลที่มีประสิทธิภาพเพื่อให้ทุกคนมั่นใจว่าบุคลากรและองค์การจะปฏิบัติตามแนวทางการปฏิบัติตามมาตรการกำกับดูแลองค์การที่ดีฉบับนี้อย่างเคร่งครัด โดยจะถือเสมือนว่าเป็นข้อปฏิบัติขององค์การข้อหนึ่ง ที่บุคลากรทุกระดับต้องทำความเข้าใจ ยึดมั่น และปฏิบัติให้ถูกต้องในการทำงานประจำวัน และไม่มีบุคคลใดที่จะมีสิทธิ หรืออนุญาตให้บุคลากรของกรมป่าไม้คนใด กระทำการใดที่ขัดต่อมาตรการฉบับนี้
- 3) คาดหวังให้บุคลากรทุกคนมีการรายงานโดยสุจริตถึงการปฏิบัติงานที่ขัดหรือสงสัยว่าจะขัดต่อหลักการต่าง ๆ ในมาตรการฉบับนี้ต่อผู้บังคับบัญชาโดยตรง หรือในกรณีที่ไม้อาจรายงานต่อผู้บังคับบัญชาได้ อาจขอคำปรึกษาจากผู้บริหาร

ระดับสูง หรือสำนักบริหารงานกลาง ส่วนการเจ้าหน้าที่ โดยข้อมูลที่ให้นั้นให้ถือปฏิบัติเป็นข้อมูลลับ ทั้งนี้ ผู้บังคับบัญชาเองมีหน้าที่ในการสอดส่องดูแล และให้คำแนะนำผู้ใต้บังคับบัญชาตามลำดับชั้นให้ปฏิบัติให้สอดคล้องกับแนวทางปฏิบัติตามมาตรการกำกับดูแลองค์การที่ดีฉบับนี้

- 4) มาตรการกำกับดูแลองค์การที่ดีฉบับนี้ จะได้รับการพิจารณาปรับปรุงให้เป็นปัจจุบันทุกปี
- 5) จะกำหนดแนวทางการวัดและประเมินผลการปฏิบัติตามมาตรการกำกับดูแลองค์การที่ดีตามตัวชี้วัดที่กำหนดไว้ต่อไปอย่างเป็นระบบ รวมทั้งมีการประเมินตนเองอย่างสม่ำเสมอ
- 6) หากผู้ใดมีข้อสงสัยเกี่ยวกับความหมาย แนวทางปฏิบัติ หรือต้องการคำแนะนำเกี่ยวกับมาตรการกำกับดูแลองค์การที่ดีฉบับนี้ สามารถติดต่อหรือสอบถามได้ที่ กลุ่มพัฒนาระบบบริหาร โทร 02 561 4292-3 ต่อ 5240

จัดทำโดย

ก.พ.ร. ปม.

กลุ่มพัฒนาระบบบริหาร กรมป่าไม้

มิถุนายน 2553