



## บันทึกข้อความ

ส่วนราชการ สำนักจัดการทรัพยากรป่าไม้ที่ ๕ (สระบุรี) ส่วนป้องกันรักษาป่าและควบคุมไฟป่า โทร ๐ ๓๖๓๔ ๓/๔๙๖๗ ต่อ ๑๖  
ที่ ทส ๑๖๑๙๑.๓/ก.๒๕๕๐ วันที่ ๒๖ กันยายน ๒๕๕๕

เรื่อง คู่มือการปฏิบัติงานด้านการอนุญาต ไม้สัก ไม้ยาง ในที่ดินกรรมสิทธิ์หรือสิทธิครอบครองและ  
คู่มือสำหรับประชาชนการขออนุญาต ไม้สัก ไม้ยาง ในที่ดินกรรมสิทธิ์ เพื่อใช้สอยส่วนตัว

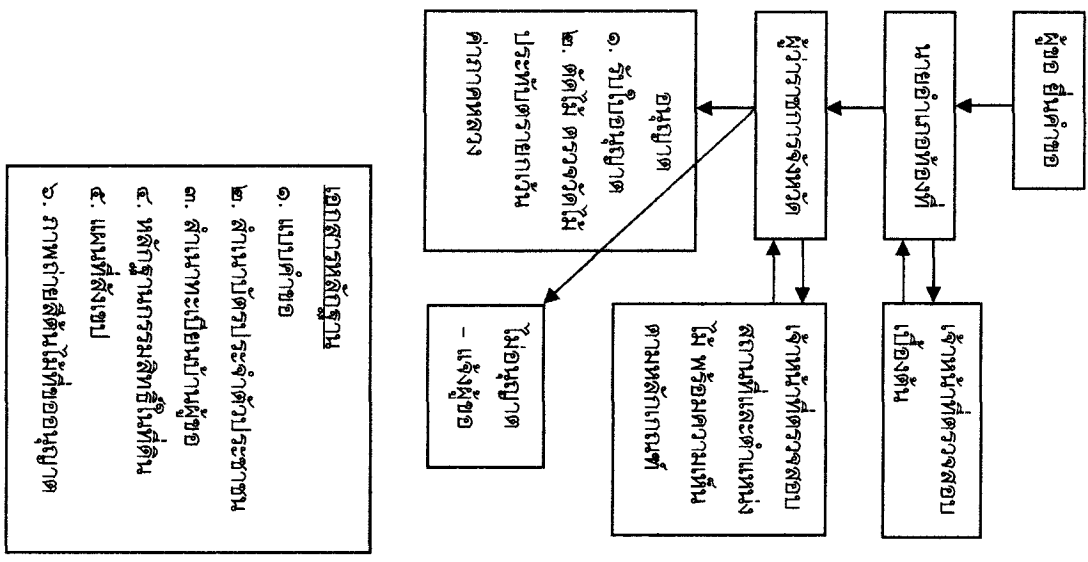
เรียน ผู้อำนวยการส่วนทุกส่วน  
หัวหน้าศูนย์ประสานงานป่าไม้ทุกศูนย์  
หัวหน้าฝ่ายสารสนเทศ

สำนักจัดการทรัพยากรป่าไม้ที่ ๕ (สระบุรี) ขอส่งคู่มือการปฏิบัติงานด้านการอนุญาต ไม้สัก  
ไม้ยาง ในที่ดินกรรมสิทธิ์หรือสิทธิครอบครอง และคู่มือสำหรับประชาชนการขออนุญาต ไม้สัก ไม้ยาง ในที่ดิน  
กรรมสิทธิ์ เพื่อใช้สอยส่วนตัว มาเพื่อให้เจ้าหน้าที่ผู้ปฏิบัติงานได้ใช้เป็นแนวทางในการปฏิบัติงาน ได้อย่าง  
ถูกต้อง ทั้งนี้ หากผู้ใดสนใจสามารถ Download ได้ที่ [http://www.forest.go.th/saraburi\\_5/index.php](http://www.forest.go.th/saraburi_5/index.php)

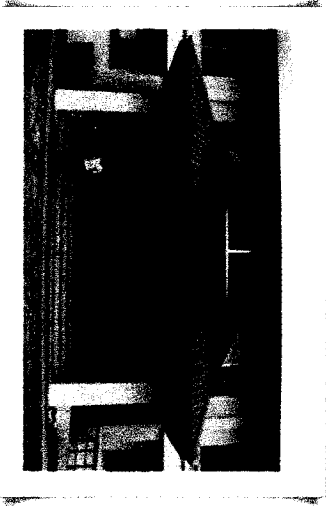
จึงเรียนมาเพื่อทราบ

(นายสมศักดิ์ เร่งเพ็ชร)  
ผู้อำนวยการสำนักจัดการทรัพยากรป่าไม้ที่ ๕

**การขออนุญาตไม่สักไม้ยางในที่ดินกรรมสิทธิ์  
เพื่อใช้สอยส่วนตัว**



- เอกสารหลักฐาน**
๑. แบบคำขอ
  ๒. สำเนาบัตรประชาชนของผู้ขอ
  ๓. สำเนาทะเบียนบ้านของผู้ขอ
  ๔. หลักฐานกรรมสิทธิ์ที่ดิน
  ๕. แผนที่สังเขป
  ๖. ภาพถ่ายที่ดินที่ขออนุญาต



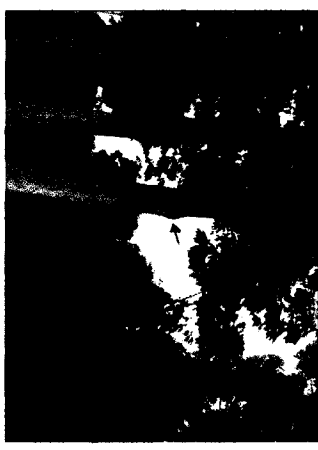
**จัดทำโดย**

ส่วนป้องกันรักษาป่าและควบคุมไฟป่า  
สำนักจัดการทรัพยากรป่าไม้ที่ ๕  
กรมป่าไม้

โทร: ๐ ๓๖๓๔ ๓๖๕๓๖ / ๓๖ ๑๖  
โทรสาร ๐ ๓๖๓๔ ๓๖๕๓๖  
http: www.forest.go.th  
e-mail: frm05\_sr@forest.go.th

**คู่มือสำหรับประชาชน**

**การขออนุญาต ไม่สัก ไม้ยาง ในที่ดินกรรมสิทธิ์  
เพื่อใช้สอยส่วนตัว**



พระราชบัญญัติป่าไม้ พุทธศักราช ๒๕๔๔  
มาตรา ๓๖ ไม้สัก ไม้ยาง หักไปมีราคาขายจากผู้  
ไม่ว่าขึ้นอยู่ที่ใด เป็นไม้หวงห้ามประเภท ก...  
มาตรา ๑ ผู้ใดทำไม้ หรือเจาะ หรือลับ หรือเผา  
หรือทำอันตรายด้วยการใด ๆ แก่ไม้หวงห้าม ต้องได้รับ  
อนุญาตจากพนักงานเจ้าหน้าที่...  
มาตรา ๓๓ ผู้ใดฝ่าฝืนหรือไม่ปฏิบัติตามมาตรา ๑๑  
ต้องระวางโทษจำคุกไม่เกินห้าปี หรือปรับไม่เกินห้าหมื่นบาท  
หรือทั้งจำทั้งปรับ  
ตามข้อกฎหมายดังกล่าว ไม้สัก ไม้ยาง ไม้ว่าขึ้นอยู่  
ที่ใด เป็นไม้หวงห้าม การจะตัดไม้ไปใช้ประโยชน์ ต้องขอ  
อนุญาตและได้รับอนุญาตจากพนักงานเจ้าหน้าที่ก่อน ดังนั้น  
การที่ไม้สัก หรือไม้ยาง ขึ้นอยู่ในที่เอกสารสิทธิ์ เช่น โฉนด  
ที่ดิน น.ส.๓ หรือ น.ส.๓ก. ถ้าจะตัดไม้ดังกล่าวต้องขอ  
อนุญาตต่อพนักงานเจ้าหน้าที่ก่อน โดยมีลำดับขั้นตอน ดังนี้

๑. เอกสารประกอบการยื่นคำขอ

๑.๑ คำขอทำไม้ยางที่มีไม้ขึ้นอยู่ในป่า (คำขอ ๒) หรือ คำขอขอทำไม้สักที่มีไม้ขึ้นอยู่ในป่า (คำขอ ๓) ขอบแบบฟอร์ม ไม้ที่ สำนักงานทรัพยากรธรรมชาติและสิ่งแวดล้อมจังหวัด ทุกแห่ง

๑.๒ สำเนาหลักฐานที่ดิน (โฉนด หรือ นส.๓ นส.๓ก) โดยมีเจ้าหน้าที่บริหารงานที่ดินบันทึกไว้รับรองว่า “ได้ ตรวจสอบกับต้นฉบับพมกงานเจ้าหน้าที่ถูกต้องตรงกันแล้ว”

๑.๓ สำเนาทะเบียนบ้าน

๑.๔ สำเนาบัตรประจำตัวประชาชน

๑.๕ ภาพถ่ายสี ต้นไม้ที่จะขออนุญาต

๑.๖ ประমাณการจำนวนและขนาดไม้ ที่คาดว่าเมื่อ ตัดไม้แล้วจะแปรรูปไม้ได้กี่แผ่น (เมื่อนำไปใช้สอยส่วนตัว ซึ่งทางราชการจะพิจารณาจากเว้นศภาดหลวงไม้ดังกล่าว แต่ทำมางไม้ดังกล่าวไปขายโดยเด็ดขาด ถือว่าเป็นการ กระทำผิดเงื่อนไข) นอกจากนี้ผู้ขออนุญาตต้องยื่นคำขอ ด้วยตนเอง

๒. ขันมือขอใบคำขอ

๒.๑ นำเอกสารทั้งหมดตามข้อ ๑ ไปยื่นคำขอ ณ ที่ว่าการ อำเภอที่ไม้ขึ้นต้นอยู่

๒.๒ อำเภอตรวจสอบเอกสารแล้วส่งเรื่องให้สำนักงาน ทรัพยากรธรรมชาติและสิ่งแวดล้อมจังหวัด ดำเนินการ ต่อไป

๒.๓ สำนักงานทรัพยากรธรรมชาติและสิ่งแวดล้อม จังหวัด ตรวจสอบแล้วพิจารณาออกคำสั่งให้เจ้าหน้าที่ออกไป ตรวจสอบไม้ร่วมกับเจ้าหน้าที่สำนักงานจัดการทรัพยากรป่าไม้

๒.๔ จังหวัด โดยสำนักงานทรัพยากรธรรมชาติและ สิ่งแวดล้อมจังหวัด ส่งเรื่องให้สำนักจัดการทรัพยากรป่าไม้ พิจารณาสั่งเจ้าหน้าที่ออกไปตรวจสอบ

๒.๕ เจ้าหน้าที่จังหวัดและเจ้าหน้าที่สำนักจัดการ ทรัพยากรป่าไม้ ออกไปดำเนินการตรวจสอบพื้นที่ โดยมี การตรวจสอบตำแหน่งพิกัดของไม้ที่ขออนุญาตในระบบ G.P.S ไว้ในการตรวจสอบ พร้อมประทับตราประจำตัว พนักงานเจ้าหน้าที่ แล้วรายงานผลเพื่อเสนอทำผู้ว่าราชการ จังหวัด ออกใบอนุญาต

๒.๖ ผู้ขออนุญาตรับใบอนุญาตจากจังหวัดแล้วดำเนินการ ตัดไม้ต้นไม้ที่ได้รับอนุญาตพร้อมตัดทอนเป็นท่อนแล้ว แจงจังหวัดเพื่อมาตรวจวัดประทับตราศภาดหลวง (ไม้ สัก ในที่ดิน นส.๓, นส.๓ก) หรือยกเว้นตราศภาดหลวง (ไม้สักหรือไม้ยาง ในโฉนดที่ดิน ตามมาตรา ๑๔ ทวิ) ต่อไป

๒.๗ จังหวัด โดยสำนักงานทรัพยากรธรรมชาติและ สิ่งแวดล้อมจังหวัด ประสานมายังสำนักจัดการทรัพยากร ป่าไม้ เพื่อพิจารณาสั่งเจ้าหน้าที่ออกไปดำเนินการ ตรวจสอบไม้ และประทับตรายกเว้นศภาดหลวง

๒.๘ สำนักจัดการทรัพยากรป่าไม้รายงานผล นำเรียน ท่านผู้ว่าราชการจังหวัดเพื่อทราบ

๒.๙ ผู้ขออนุญาตดำเนินการแปรรูปไม้ เพื่อนำไปใช้สอย ตามวัตถุประสงค์ที่ขอ ต่อไป

คำแนะนำในการแปรรูปไม้ที่ยอม

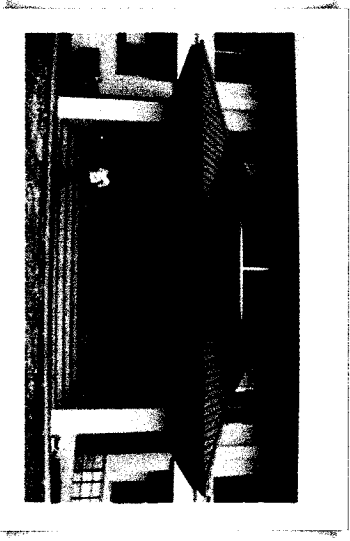
๑. ถ้าแปรรูปไม้โดยใช้เครื่องจักร ต้องยื่นคำขออนุญาต ทำการแปรรูปไม้ชั่วคราวก่อน จึงจะดำเนินการแปรรูปไม้ได้

๒. หากแปรรูปไม้โดยใช้แรงคนที่มีใช้เพื่อการค้า ได้รับ การยกเว้นไม่ต้องขออนุญาตแปรรูปไม้

๓. ไม้ที่ได้จากการแปรรูปต้องไว้ใช้สอยส่วนตัวเท่านั้น ห้ามนำไปจำหน่ายโดยเด็ดขาด



# ศูนย์บริการข้อมูลข่าวสาร



## จัดทำโดย

ส่วนป้องกันรักษาป่าและควบคุมไฟป่า

สำนักจัดการทรัพยากรป่าไม้ที่ ๕

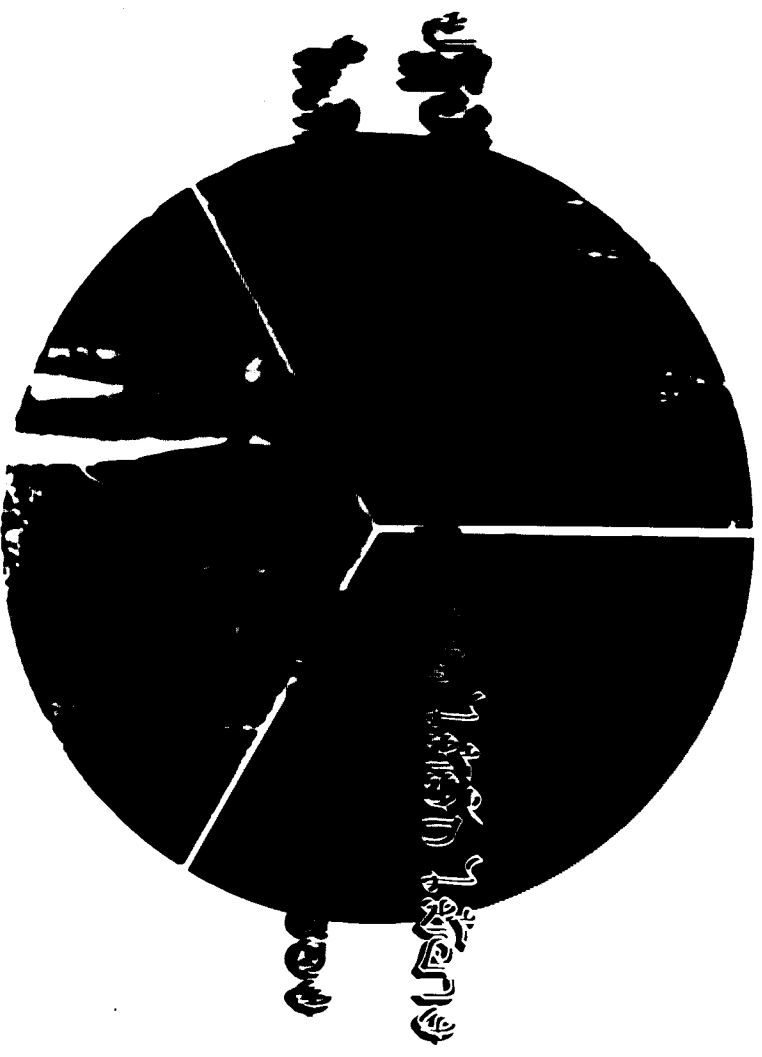
กรมป่าไม้

โทร. ๐ ๓๖๓๔ ๓/๔๙๗/ ๓๒ ๑๖

โทรสาร ๐ ๓๖๓๔ ๓/๔๙๙

http: [www.forest.go.th](http://www.forest.go.th)

e-mail: [frm05\\_sr@Forest.go.th](mailto:frm05_sr@Forest.go.th)



สำนักจัดการทรัพยากรป่าไม้ที่ ๕ (สระบุรี) กรมป่าไม้

กรุงเทพฯ น.ต.๒๕๕๕

## คำนำ

การขออนุญาต ไม้สัก ไม้ยาง ในที่ดินกรรมสิทธิ์หรือสิทธิครอบครอง เป็นงานที่สำคัญต่อการทรัพยากรป่าไม้ที่ ๕ (สระบุรี) กรมป่าไม้ ให้บริการแก่ประชาชน โดยมีพระราชบัญญัติป่าไม้ พุทธศักราช ๒๔๘๔ กฎกระทรวง ข้อกำหนด ที่เกี่ยวข้องของการค้าและการตรวจสอบและพิจารณาอนุญาตให้เป็นไปตามกฎหมายระเบียบหลักเกณฑ์ ให้ถูกต้อง

สำนักจัดการทรัพยากรป่าไม้ที่ ๕(สระบุรี) กรมป่าไม้ เป็นหน่วยงานส่วนกลางปฏิบัติงานในสวนภูมิภาค มีภารกิจต้องปฏิบัติเพื่อเป็นการบริการประชาชน และการขออนุญาต ไม้สัก ไม้ยาง ในที่ดินกรรมสิทธิ์หรือสิทธิครอบครอง มีประชาชนมาขอรับบริการจำนวนมาก ประกอบกับตัวผู้ติดตามคำร้องขอการปฏิบัติราชการ สำนักจัดการทรัพยากรป่าไม้ที่ ๕ (สระบุรี) ตัวชี้วัดที่ ๑๒.๒ ระดับความพึงพอใจในการจัดทำคู่มือปฏิบัติงานน้อย ๑ เรื่อง เพื่อใช้เป็นแนวทางในการปฏิบัติงานให้เป็นไปอย่างมีประสิทธิภาพ และเพื่อเป็นการพัฒนาสมรรถนะของบุคลากร การให้ความสำคัญกับผู้รับบริการ และผู้มีส่วนได้ส่วนเสีย จึงได้ดำเนินการจัดทำคู่มือสำหรับเจ้าหน้าที่รัฐ เพื่อใช้ปฏิบัติงานด้านการอนุญาต ไม้สัก ไม้ยาง ในที่ดินกรรมสิทธิ์หรือสิทธิครอบครอง เพื่อเป็นการพัฒนาสมรรถนะของบุคลากรในการปฏิบัติงาน ซึ่งจะช่วยให้ผู้ปฏิบัติงานได้ศึกษา หรือใช้เป็นแนวทางในการปฏิบัติงานได้อย่างถูกต้องต่อไป

สำนักจัดการทรัพยากรป่าไม้ที่ ๕ (สระบุรี) หวังเป็นอย่างยิ่งว่า หนังสือคู่มือเล่มนี้จะเป็นประโยชน์อย่างยิ่งต่อผู้ปฏิบัติงานเกี่ยวกับการอนุญาต ไม้สัก ไม้ยาง ในที่ดินกรรมสิทธิ์หรือสิทธิครอบครอง

สำนักจัดการทรัพยากรป่าไม้ที่ ๕ (สระบุรี)

สิงหาคม ๒๕๕๕

## สารบัญ

หน้า	
- พระราชกฤษฎีกากำหนดไม้หวงห้าม พ.ศ.๒๕๓๐	๖
- ประกาศกระทรวงเกษตรและสหกรณ์ เรื่อง แต่งตั้งพนักงานเจ้าหน้าที่ ตาม พ.ร.บ.ป่าไม้ ลงวันที่ ๑ กันยายน พ.ศ.๒๕๒๕	๘
- ข้อกำหนดฉบับที่ ๑๗ (พ.ศ.๒๕๓๐) ว่าด้วยการออกรูปถ่ายไม้สักและไม้ยาง ในที่ดินกรรมสิทธิ์หรือสิทธิครอบครอง	๑๐
- กฎกระทรวง ออกตาม พ.ร.บ.ป่าไม้ ฉบับที่ ๒๔ (พ.ศ.๒๕๑๘) ว่าด้วยการทำไม้หวงห้าม	๑๒
- หนังสือออกป่าไม้ คำนที่สุต ที่ ทส ๑๖๐๒.๓/๔๒๑๒ ลงวันที่ ๒๖ มีนาคม ๒๕๕๐	๑๔
- คำขอ ๒ สำหรับไม้ยางที่มีได้ขึ้นอยู่ในป่า	๑๕
- คำขอ ๓ สำหรับไม้สักที่มีได้ขึ้นอยู่ในป่า	๑๗
- อนุญาติ ๓ สำหรับทำไม้สักใหม่ที่คืนที่มี น.ส.๓	๑๙
- อนุญาติ ๔ สำหรับทำไม้สักในที่คืนที่มีโฉมดที่ดิน เพื่อใช้สอยส่วนตัว	๒๒
- อนุญาติ ๖ สำหรับทำไม้ยางใหม่ที่คืนที่มี น.ส.๓ หรือโฉมดที่ดิน เพื่อใช้สอยส่วนตัว	๒๔
- หนังสือออกป่าไม้ คำนที่สุต ที่ ทส ๑๖๐๒.๓/๑๒๓๕๔ ลงวันที่ ๑๔ ธันวาคม ๒๕๔๗	๒๖

ปัจจุบันมีเขตพื้นที่รับผิดชอบของสำนักงานจัดตักการศพพญากรป่าไผ่ที่ ๕ (สระบุรี) ประกอบด้วย จังหวัดนนทบุรี ปทุมธานี พระนครศรีอยุธยา สระบุรี ลพบุรี สิงห์บุรี อ่างทอง และจังหวัดชัยนาท สึการขออนุญาต ไม้สัก ไม้ยาง ในที่ดินกรรมสิทธิ์หรือสิทธิครอบครอง เป็นจำนวนมาก ดังนั้น เพื่อเป็นการพัฒนาสมรรถนะของบุคลากรในการปฏิบัติงานดังกล่าว และใช้เป็นที่ฝึกอบรมได้ อย่างถูกต้อง จึงได้จัดทำคู่มือสำหรับเจ้าหน้าที่รัฐไว้ใช้ในการปฏิบัติงาน โดยมีส่วนตอนที่ต้องถือปฏิบัติ ดังนี้

๑. พระราชบัญญัติป่าไม้ พุทธศักราช ๒๔๘๔ มาตรา ๗ “ไม้สักและไม้ยางทั่วไปในราชอาณาจักร ไม่ว่าจะขึ้นอยู่ที่ได้ เป็นไม้หวงห้ามประเภท ก...”

๒. พระราชกฤษฎีกากำหนดไม้หวงห้าม พ.ศ.๒๕๓๐ กำหนดไม้หวงห้าม เป็น ๒ ประเภท คือ

๒.๑ ไม้หวงห้ามธรรมดา (ประเภท ก.) จำนวน ๑๕๘ รายการ

๒.๒ ไม้หวงห้ามพิเศษ (ประเภท ข.) จำนวน ๑๓ รายการ

๓. พระราชบัญญัติป่าไม้ พุทธศักราช ๒๔๘๔ มาตรา ๑๑ “ผู้ตัดป่าไม้ หรือเจาะ หรือฉลัก หรือเผา หรือทำอันตรายด้วยประการใด ๆ แก่ไม้หวงห้าม ต้องได้รับอนุญาตจากพนักงานเจ้าหน้าที่...”

๔. ประกาศกระทรวงเกษตรและสหกรณ์ ฉบับลงวันที่ ๑ กันยายน ๒๕๒๕ เรื่อง แต่งตั้งพนักงานเจ้าหน้าที่ตามพระราชบัญญัติป่าไม้ พุทธศักราช ๒๔๘๔

๕. พระราชบัญญัติป่าไม้ พุทธศักราช ๒๔๘๔ มาตรา ๗/๓ “ผู้ตัดป่าไม้ไม่ปฏิบัติตามมาตรา ๑๑ ...ต้องระวางโทษจำคุกไม่เกินห้าปี หรือปรับไม่เกินห้าหมื่นบาท หรือทั้งจำทั้งปรับ”

๖. ข้อกำหนด ฉบับที่ ๑๗ พ.ศ.๒๕๓๐ ออกตามความในพระราชบัญญัติป่าไม้ พุทธศักราช ๒๕๔๔ ว่าด้วยการอนุญาตไม้สัก ไม้ยาง ไม้ที่ติกรมกรรณสิทธิ์หรือสิทธิครอบครอง

กำหนดแนวทางการปฏิบัติ ดังนี้

๖.๑ ผู้ขออนุญาตต้องเป็นเจ้าของที่ดินกรรมสิทธิ์หรือสิทธิครอบครอง โดยผู้ขออนุญาตยื่นคำขอด้วยตนเอง

๖.๒ ยื่นยื่นคำขอทำไม้ เพื่อกำหนดใช้สอยส่วนตัว (กฎกระทรวง ฉบับที่ ๒๕ พ.ศ.๒๕๑๘ ออกตามความในพระราชบัญญัติป่าไม้ พุทธศักราช ๒๕๔๔ ว่าด้วยการทำไม้ทรงห้าม)

- แบบคำขอ ๒ สำหรับไม้ยางที่มิได้ขึ้นอยู่ในป่า
  - แบบคำขอ ๓ สำหรับไม้สักที่มิได้ขึ้นอยู่ในป่า
- ยื่นคำขอต่อนายอำเภอหรือปลัดอำเภอผู้เป็นหัวหน้าประจำกิ่งอำเภอ แห่งท้องที่ที่ดินนั้นตั้งอยู่

๖.๓ เอกสารประกอบคำขอ

- สำเนาโฉนดที่ดิน หรือ น.ส.๓ หรือ น.ส.๓ก. แล้วแต่กรณี
- โดยมีเจ้าหน้าที่บริหารงานที่ดินอำเภอรับรองว่า ได้ตรวจสอบกับต้นฉบับ พนักงาณเจ้าหน้าที่ถูกต้องตรงกันแล้ว

- สำเนาบัตรประชาชน
- สำเนาทะเบียนบ้าน
- ภาพถ่ายต้นไม้ที่จะขออนุญาต
- ประมาณการจำนวนไม้ที่จะนำไปใช้สอยส่วนตัว

๖.๔ เมื่อพนักงานเจ้าหน้าที่ได้รับคำขอแล้ว (อำเภอ) ตรวจสอบ ความถูกต้องเกี่ยวกับเอกสารหลักฐาน เมื่อเห็นว่าถูกต้องครบถ้วน ให้ส่งเรื่องราว ต่อจังหวัด ภายใน ๗ วัน นับแต่วันรับคำขอ

๖.๕ เมื่อผู้ว่าราชการจังหวัดได้รับเรื่องราวจากอำเภอแล้วให้แจ้งป่าไม้ เขตท้องที่ (ปัจจุบันตามหนังสือกรมป่าไม้ ด่วนที่สุด ที่ ทส ๑๖๐๒.๓/๕๒๑๒ ลงวันที่ ๒๖ มีนาคม ๒๕๕๐ ข้อ ๒ การทำไม้สัก ไม้ยาง ไม้ที่ติกรมกรรณสิทธิ์หรือสิทธิครอบครอง เพื่อใช้สอยส่วนตัว...ในส่วนการปฏิบัติงานของป่าไม้เขตท้องที่ มอบหมายให้สำนักจัดการทรัพยากรป่าไม้ที่ ๑-๑๗ ปฏิบัติแทน) เพื่อพิจารณาส่ง เจ้าหน้าที่เขตไม้ต่ำกว่าระดับ ๕ ออกไปร่วมกับเจ้าหน้าที่ของจังหวัดไม้ต่ำกว่าระดับ ๕ ทำการตรวจขอเข้าเท็จจริง

๖.๖ หลักเกณฑ์ในการตรวจสอบประกอบด้วย

- (๑) ที่ตั้งของที่ดินที่ขอทำไม้ถูกต้องตรงตามชื่อขอหรือไม้
- (๒) ไม้ไม้สักหรือไม้ยางที่สมควรขออนุญาตให้ตัดออกหรือไม่ โดยต้องอยู่ในหลักเกณฑ์กล่าวคือ

- ไม้มีเนื้อจะเป็นอันตรายต่อชีวิตหรือทรัพย์สิน เช่น อยู่ใกล้ตัวบ้านเรือนหรือสิ่งก่อสร้าง หรือทางเดินซึ่งรัศมีของลำต้นอาจล้มทับถึงได้
- ไม้มีมีลักษณะไม้ล้มลุก ไม้อาจเจริญเติบโตต่อไปได้

๖.๗ เมื่อคณะเจ้าหน้าที่พิจารณาแล้ว ว่าจะมีเนื้ออยู่ในหลักเกณฑ์ที่กำหนด ก็ให้ผู้สำรวจดำเนินการประทับตรา ต. (ตราประจำตัวพนักงานเจ้าหน้าที่) เลขเรียง เลขบัญชี และทำบัญชีไม้ระบุขนาดความโตและความสูงที่ใช้ทำประโยชน์ได้ พร้อมทั้งบรรยายลักษณะของไม้แต่ละต้น และทำแผนที่แสดงตำแหน่งไม้ที่ติดไม้ให้



ชุดเจมพีอาร์ร่วมกับตรวจสอบตำแหน่งที่เกิดของไม้ที่ขออนุญาตในระบบ GPS ไว้ใน

การตรวจสวนด้วย

๖.๘ ให้ถ่ายภาพและแสดงลักษณะของไม้ที่ขอเพื่อประกอบการพิจารณา

อนุญาต

๖.๙ จัดทำรายงานผลการตรวจสอบ แล้วรายงานผู้บังคับบัญชาโดย

มีชักช้า

๖.๑๐ สำหรับเจ้าหน้าที่ป่าไม้เขต (เจ้าหน้าที่สำนักจัดการทรัพยากร

ป่าไม้) ให้รายงานต่อผู้อำนวยการสำนักฯ เพื่อพิจารณาเสนอความเห็นต่อผู้ว่า

ราชการจังหวัด

๖.๑๑ ส่วนเจ้าหน้าที่จังหวัด ให้รายงานต่อผู้บังคับบัญชาตามลำดับชั้น

จนถึงผู้ว่าราชการจังหวัด

๖.๑๒ เมื่อผู้ว่าราชการจังหวัดได้รับรายงานการตรวจสอบและความเห็น

ควรอนุญาตของสำนักจัดการทรัพยากรป่าไม้และเจ้าหน้าที่จังหวัดแล้ว ให้ผู้ว่า

ราชการจังหวัดพิจารณาอนุญาตโดยไม่ต้องขออนุมัติจากกรมป่าไม้

๖.๑๓ การออกใบอนุญาตทำไม้สัก และไม้ยางในที่ดินกรรมสิทธิ์หรือ

สิทธิครอบครอง ต้องใช้แบบใบอนุญาตที่กำหนดไว้ โดยกฎกระทรวง ฉบับที่ ๒๔

(พ.ศ.๒๕๑๘) ออกตามความในพระราชบัญญัติป่าไม้ พุทธศักราช ๒๕๔๕ ว่าด้วย

การทำไม้หวงห้าม (อนุญาต ๓) (อนุญาต ๔) หรือ (อนุญาต ๖) แล้วแต่กรณี และ

ให้ระบุสถานที่ตรวจสอบหรือตรวจวัดแยกแยะตามภาคหลวง ณ ที่ขอไม้ โดยไม่ต้อง

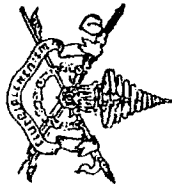
ประทับตราอนุญาตชักลาก

๖.๑๔ ผู้รับอนุญาตต้องปฏิบัติตามเงื่อนไขที่กำหนดไว้ในใบอนุญาต และต้องปฏิบัติตามขั้นตอนที่กำหนดในกฎกระทรวง ฉบับที่ ๒๔ (พ.ศ.๒๕๑๘) ออกตามความในพระราชบัญญัติป่าไม้ พุทธศักราช ๒๕๔๕ ว่าด้วยการทำไม้หวงห้าม กล่าวคือ

(๑) ผู้รับอนุญาตทำไม้ต้องตัดโค่นต้นไม้ มิให้เหลือยอดสูงเกินครึ่งของขนาดวัดรอบลำต้นตรงที่ตัด แต่ต้องสูงไม่เกินหนึ่งเมตรจากพื้นดิน เว้นแต่ไม้ที่กลวงโพรง หรือกำหนดไว้ในใบอนุญาตเป็นอย่างอื่น

(๒) ผู้รับอนุญาตทำไม้ต้องตัดโค่นไม้ โดยมิให้เป็นอันตรายแก่ไม้หวงห้ามต้นอื่น เว้นแต่มีความจำเป็นอันไม่อาจหลีกเลี่ยงได้ และมิให้เป็นการกีดขวางทางจราจร

(๓) ผู้รับอนุญาตทำไม้ ต้องไม่นำไม้ไปใช้สอยหรือทำประโยชน์อย่างใด ๆ ก่อนพนักงานเจ้าหน้าที่ตรวจสอบประทับตราแยกแยะภาคหลวง (อญ.)



### พระราชกฤษฎีกา

กำหนดให้พวงหรีด

พ.ศ. ๒๕๓๐

### ภูมิพลอดุลยเดช ป.ร.

ให้ไว้ ณ วันที่ ๒๖ ตุลาคม พ.ศ. ๒๕๓๐

เป็นปีที่ ๔๒ ในรัชกาลปัจจุบัน

พระบาทสมเด็จพระปรมินทรมหาภูมิพลอดุลยเดช มีพระบรมราชโองการโปรดเกล้าฯ ให้ประกาศว่า

โดยที่เป็นการสมควรปรับปรุงพระราชกฤษฎีกาว่าด้วยการกำหนดวันแห่งใหม่ ให้เหมาะสมกับสภาพการณ์ปัจจุบัน

อาศัยอำนาจตามความในมาตรา ๑๕๕ ของรัฐธรรมนูญแห่งราชอาณาจักรไทย และมาตรา ๙ แห่งพระราชบัญญัติปีใหม่นี้ พุทธศักราช ๒๕๔๕ ซึ่งแก้ไขเพิ่มเติมโดยพระราชบัญญัติปีใหม่นี้ (ฉบับที่ ๕) พ.ศ. ๒๕๔๕ จึงทรงพระกรุณาโปรดเกล้าฯ ให้ตราพระราชกฤษฎีกาขึ้นไว้ ดังต่อไปนี้

มาตรา ๑ พระราชกฤษฎีกานี้เรียกว่า "พระราชกฤษฎีกากำหนดวันพวงหรีด พ.ศ. ๒๕๓๐"

มาตรา ๒ พระราชกฤษฎีกานี้ให้ใช้บังคับเมื่อพ้นกำหนดเก้าสิบวันนับแต่วันประกาศในราชกิจจานุเบกษาเป็นต้นไป

มาตรา ๓ ให้ยกเลิก

(๑) พระราชกฤษฎีกากำหนดวันพวงหรีด พ.ศ. ๒๕๐๕

(๒) พระราชกฤษฎีกากำหนดวันพวงหรีด พ.ศ. ๒๕๑๐

(๓) พระราชกฤษฎีกากำหนดวันพวงหรีด พ.ศ. ๒๕๑๖

(๔) พระราชกฤษฎีกากำหนดวันพวงหรีด พ.ศ. ๒๕๑๗

(๕) พระราชกฤษฎีกากำหนดวันพวงหรีด พ.ศ. ๒๕๒๐

มาตรา ๔ ให้มีบทชนิดในป่า ในท้องที่ทุกจังหวัดที่ราชอาณาจักร

ตามที่ระบุไว้ในบัญชีท้ายพระราชกฤษฎีกานี้ เป็นไม้พวงหรีดตามพระราชบัญญัติ

ป่าไม้ พุทธศักราช ๒๕๔๕

มาตรา ๕ การเปลี่ยนแปลงประเภทไม้พวงหรีดโดยผลแห่งบทบัญญัติ

ตามพระราชกฤษฎีกานี้ไม่กระทบกระเทือนการอนุญาตให้ทำไม้ในแปลงที่ขังแปลงใด

ในพื้นที่ที่ป่าสัมปทานก่อนวันที่พระราชกฤษฎีกานี้ใช้บังคับ หรือใบอนุญาตทำไม้

ที่ได้ออกให้ไว้ก่อนวันที่พระราชกฤษฎีกานี้ใช้บังคับ ให้คงใช้ต่อไปเท่าที่หมด

เวลาการอนุญาตหรืออายุอนุญาตแล้วแต่กรณี

มาตรา ๖ ให้รัฐมนตรีว่าการกระทรวงเกษตรและสหกรณ์รักษาการตาม

พระราชกฤษฎีกานี้

ผู้รับสนองพระบรมราชโองการ

พิชัย รัตตกุล

รองนายกรัฐมนตรี

## ประกาศกระทรวงเกษตรและสหกรณ์

เรื่อง แต่งตั้งพนักงานเจ้าหน้าที่ตามพระราชบัญญัติป่าไม้

พุทธศักราช ๒๕๔๔

โดยที่เห็นเป็นการสมควรปรับปรุงการแต่งตั้งพนักงานเจ้าหน้าที่ตามพระราชบัญญัติป่าไม้เสียใหม่ให้เป็นการเหมาะสมกับข้อเท็จจริงและสถานการณ์ปัจจุบัน

อาศัยอำนาจตามความในมาตรา ๑๘ แห่งพระราชบัญญัติป่าไม้ พุทธศักราช ๒๕๔๔ รัฐมนตรีว่าการกระทรวงเกษตรและสหกรณ์ออกประกาศไว้ดังต่อไปนี้  
ข้อ ๑ ให้ยกเลิกประกาศกระทรวงเกษตรและสหกรณ์ เรื่อง แต่งตั้งพนักงานเจ้าหน้าที่ตามพระราชบัญญัติป่าไม้ พุทธศักราช ๒๕๔๔ ลงวันที่ ๑๕ พฤษภาคม ๒๕๒๔

ข้อ ๒ แต่งตั้งให้ผู้ดำรงตำแหน่งต่อไปนี้ เป็นพนักงานเจ้าหน้าที่ตามพระราชบัญญัติป่าไม้ พุทธศักราช ๒๕๔๔ ภายในเขตท้องที่รับผิดชอบ คือ

- (๑) อธิบดีกรมป่าไม้
- (๒) รองอธิบดีกรมป่าไม้
- (๓) ผู้ว่าราชการจังหวัด รองผู้ว่าราชการจังหวัด ปลัดจังหวัด
- (๔) นายอำเภอ ปลัดอำเภอผู้เป็นหัวหน้าประจำกิ่งอำเภอ
- (๕) เจ้าหน้าที่ตำรวจทุกตำแหน่ง
- (๖) ผู้อำนวยการกอง และหัวหน้ากองในสังกัดกรมป่าไม้
- (๗) ผู้ตรวจการป่าไม้ในสังกัดกรมป่าไม้
- (๘) ป่าไม้เขต ผู้ช่วยป่าไม้เขต
- (๙) ป่าไม้จังหวัด ผู้ช่วยป่าไม้จังหวัด
- (๑๐) นักวิชาการป่าไม้ในสังกัดกรมป่าไม้
- (๑๑) นิติกรในสังกัดกรมป่าไม้
- (๑๒) วิศวกรในสังกัดกรมป่าไม้
- (๑๓) เจ้าพนักงานป่าไม้ในสังกัดกรมป่าไม้
- (๑๔) เจ้าหน้าที่บริหารงานป่าไม้ในสังกัดกรมป่าไม้

- (๑๕) เจ้าหน้าที่ป่าไม้ในสังกัดกรมป่าไม้
- (๑๖) พนักงานพิทักษ์ป่าในสังกัดกรมป่าไม้
- (๑๗) นักวิทยาศาสตร์ในสังกัดกรมป่าไม้
- (๑๘) นายช่างโยธาในสังกัดกรมป่าไม้
- (๑๙) ช่างโยธาในสังกัดกรมป่าไม้
- (๒๐) บุคลากรในสังกัดกรมป่าไม้
- (๒๑) นักวิชาการสัตวบาลในสังกัดกรมป่าไม้
- (๒๒) เศรษฐกรในสังกัดกรมป่าไม้
- (๒๓) สถาปนิกในสังกัดกรมป่าไม้
- (๒๔) วิศวกรโยธาในสังกัดกรมป่าไม้
- (๒๕) วิศวกรเครื่องกลในสังกัดกรมป่าไม้
- (๒๖) นายช่างเครื่องกลในสังกัดกรมป่าไม้
- (๒๗) ช่างเครื่องกลในสังกัดกรมป่าไม้
- (๒๘) นักวิชาการเกษตรในสังกัดกรมป่าไม้
- (๒๙) เจ้าหน้าที่การเกษตรในสังกัดกรมป่าไม้
- (๓๐) ช่างไฟฟ้าในสังกัดกรมป่าไม้
- (๓๑) เจ้าหน้าที่บริหารงานออกแบบก่อสร้างในสังกัดกรมป่าไม้
- (๓๒) นายช่างสำรวจในสังกัดกรมป่าไม้
- (๓๓) ช่างสำรวจในสังกัดกรมป่าไม้
- (๓๔) พนักงานโครงการ ช่างรังวัด พนักงานบำรุงป่า พนักงานรังวัด พนักงานรักษาป่า และข้าราชการหรือพนักงานในสังกัดกรมป่าไม้ ผู้ถือหนังสือแม่ทัพหรือบัตรประจำตัวจากอธิบดีกรมป่าไม้ หรือผู้ว่าราชการจังหวัด แล้วแต่กรณี

- (๓๕) กำนัน ผู้ใหญ่บ้าน  
ทั้งนี้ ให้ใช้บังคับนับแต่วันประกาศในราชกิจจานุเบกษาเป็นต้นไป  
ประกาศ ณ วันที่ ๑ กันยายน ๒๕๔๔

ชวน หลีกภัย

รัฐมนตรีว่าการกระทรวงเกษตรและสหกรณ์

(ราชกิจจานุเบกษา ตอนที่ ๑๓๔ ลงวันที่ ๒๑ กันยายน ๒๕๔๔)

ข้อกําหนด

ฉบับที่ ๑๗ พ.ศ.๒๕๓๐

ออกตามความในพระราชบัญญัติป่าไม้ พุทธศักราช ๒๕๔๕

ว่าด้วยการอนุญาตไม้สักและไม้ยางไม้ที่ติดกรมสิทธิ

หรือสิทธิครอบครอง

-----

อาศัยอำนาจตามความในมาตรา ๑๑ แห่งพระราชบัญญัติป่าไม้ พุทธศักราช ๒๕๔๕ ซึ่งแก้ไขเพิ่มเติมโดยพระราชบัญญัติป่าไม้ (ฉบับที่ ๑) พ.ศ.๒๕๔๕ และมาตรา ๕๔ แห่งพระราชบัญญัติป่าไม้ พุทธศักราช ๒๕๔๕ ซึ่งแก้ไขเพิ่มเติมโดยพระราชบัญญัติป่าไม้ (ฉบับที่ ๕) พ.ศ.๒๕๑๔ รัฐมนตรีว่าการกระทรวงเกษตรและสหกรณ์ออกข้อกำหนดในกรณีเฉพาะเรื่อง การอนุญาตทำไม้สักและไม้ยางไม้ที่ติดกรมสิทธิหรือสิทธิครอบครองที่การใช้สอยส่วนตัว และไม้เป็นไม้ที่ขึ้นอยู่เดิมในวงถึงไม้ที่ปลูกขึ้นตามกฎกระทรวง ฉบับที่ ๒๕ (พ.ศ.๒๕๑๔) ออกตามความในพระราชบัญญัติป่าไม้ พุทธศักราช ๒๕๔๕ ว่าด้วยการทำไม้หวงห้าม โดยให้ถือปฏิบัติดังต่อไปนี้

ข้อ ๑ ข้อกำหนดนี้ให้ใช้บังคับตั้งแต่วันถัดจากวันประกาศในราชกิจจานุเบกษาเป็นต้นไป

ข้อ ๒ ให้ยกเลิกข้อกำหนดฉบับที่ ๑๒ พ.ศ.๒๕๒๕ ออกตามความในพระราชบัญญัติป่าไม้

พุทธศักราช ๒๕๔๕ ว่าด้วยการอนุญาตทำไม้สักและไม้ยางไม้ที่ติดกรมสิทธิหรือสิทธิครอบครอง

ข้อ ๓ ผู้ขออนุญาตต้องเป็นเจ้าของที่ดินกรรมสิทธิ์หรือสิทธิครอบครอง หรือผู้แทนโดยชอบด้วยกฎหมาย เป็นผู้ยื่นคำขอทำไม้เพื่อการใช้สอยส่วนตัวของตนเอง หรือปลัดอำเภอผู้เป็นหัวหน้าประจำกิ่งอำเภอแห่งท้องที่ที่ดินนั้นตั้งอยู่ ตามแบบที่กำหนดไว้ในกฎกระทรวง ฉบับที่ ๒๕ (พ.ศ.๒๕๑๔) ออกตามความในพระราชบัญญัติป่าไม้ พุทธศักราช ๒๕๔๕ หรือแบบแบบภาพถ่าย โฉมุดที่ดิน โฉมุดแผนที่ โฉมุดตราจอง และตราจองที่ตราว่า "ได้ทำประโยชน์แล้ว" หรือหนังสือรับรองการทำประโยชน์ อันได้แก่น.ส.๓ หรือ น.ส.๓ ก. แล้วแต่กรณี โดยมีเจ้าพนักงานที่บริหารงานที่ดินอำเภอเป็นผู้ที่รับรองว่า ได้ตรวจสอบกับต้นฉบับพนักงานเจ้าหน้าที่ถูกต้องครบถ้วนแล้ว

ข้อ ๔ เมื่อพนักงานเจ้าพนักงานที่ได้รับคำขอตามข้อ ๓ แล้ว ให้ตรวจสอบความถูกต้องเกี่ยวกับเอกสารหลักฐานสิทธิหนึ่ง เมื่อนั้นแล้วผู้ขอต้องครบถ้วน ให้ส่งเรื่องราวต่อจังหวัดภายใน ๗ วัน นับแต่วันรับคำขอ

ข้อ ๕ เมื่อผู้ว่าราชการจังหวัดได้รับเรื่องราวจากอำเภอตามข้อ ๔ แล้ว ให้แจ้งป่าไม้เขตท้องที่เพื่อพิจารณาสั่งเจ้าหน้าที่ของเขตไม้ต่ำกว่าระดับ ๕ ออกไปร่วมกับเจ้าหน้าที่ของจังหวัดไม้ต่ำกว่าระดับ ๕ ทำการตรวจขอใบข้อเท็จจริง โดยมีเจ้าพนักงานป่าไม้อำเภอท้องที่นั้นร่วมตรวจขอใบด้วย และหากผลการตรวจขอใบปรากฏดีทั้งของที่ดินที่ขอทำไม้ถูกต้องตรงตามข้อ ๓ และมีไม้สักหรือ ไม้ยางที่สมควรอนุญาตให้ตัดออกอยู่ใน

หลักเกณฑ์ที่ไม้ นั้นจะเป็นอันตราโดยอธิบดีหรือทรัพย์สิน เช่น อนุมัติปลัดอำเภอหรือปลัดอำเภอสร้าง หรือทางดิน ซึ่งรัฐมนตรีสั่งทำขึ้นออกสั่งมาถึงได้หรือไม้ที่มีลักษณะไม่สมบูรณ์ ไม่อาจเจริญเติบโตได้ก็ให้สำรวจประกาศตรา ต. (ตราประจำตัวพนักงานเจ้าหน้าที่) เฉพาะเรื่อง เฉพาะชื่อและทำบัญชีไม้ ระบุนอนตามเขตและความสูงที่ใช้ทำประโยชน์ได้ ตลอดจนลักษณะของไม้แต่ละต้น และทำแผนที่แสดงตำแหน่งไม้ในที่ดินนั้นให้ชัดเจน พร้อมทั้งจัดทำรายงานผลการตรวจขอใบสั่งรายงานผู้บังคับบัญชาโดยมีหลักฐาน ดังนี้

๕.๑ สำหรับเจ้าพนักงานป่าไม้เขต ให้รายงานต่อป่าไม้เขตท้องที่ เพื่อพิจารณาเสนอความเห็นต่อผู้ว่าราชการจังหวัด

๕.๒ ส่วนเจ้าหน้าที่อำเภอและจังหวัด ให้รายงานต่อผู้บังคับบัญชาตามลำดับชั้นจนถึงผู้ว่าราชการจังหวัด ปฏิบัติและรายงานการตรวจขอใบตามวรรคหนึ่ง ให้จัดทำเป็น ๖ ชุด เพื่อเก็บไว้เป็นหลักฐานแนบติดใบอนุญาต และรายงานให้นายอำเภอหรือปลัดอำเภอผู้เป็นหัวหน้าประจำกิ่งอำเภอแล้วแต่กรณี ผู้ว่าราชการจังหวัดป่าไม้เขตท้องที่ กรมป่าไม้ อย่างละหนึ่งชุด

ข้อ ๖ เมื่อผู้ว่าราชการจังหวัดได้รับรายงานการตรวจขอใบสั่งและความเห็นอนุญาตของป่าไม้เขต ตามข้อ ๕ แล้ว สำหรับไม้สัก ไม้ยาง ที่ได้ขีดขนาดจำกัด และไม้ยางที่ได้ต่ำกว่าขนาดจำกัด ผู้ว่าราชการจังหวัดพิจารณาอนุญาตได้โดยไม่ต้องขออนุมัติจากกรมป่าไม้ ส่วนไม้สักที่ได้ต่ำกว่าขนาดจำกัด ให้ส่งเรื่องราวให้กรมป่าไม้ เพื่อรายงานรัฐมนตรีว่าการกระทรวงเกษตรและสหกรณ์พิจารณาอนุญาต ตามนัยมาตรา ๑๓ และพระราชบัญญัติป่าไม้ พุทธศักราช ๒๕๔๕ แก้ไขเพิ่มเติมโดย พระราชบัญญัติป่าไม้ (ฉบับที่ ๕) พ.ศ.๒๕๑๔

ข้อ ๗ การออกใบอนุญาตทำไม้สักและไม้ยางไม้ที่ติดกรมสิทธิหรือสิทธิครอบครอง ต้องใช้แบบใบอนุญาตที่กำหนดไว้ โดยกฎกระทรวงฉบับที่ ๒๕ (พ.ศ.๒๕๑๔) ออกตามความในพระราชบัญญัติป่าไม้ พุทธศักราช ๒๕๔๕ ว่าด้วยการทำไม้หวงห้าม (อนุญาต ๑) (อนุญาต ๒) หรือ (อนุญาต ๖) แล้วแต่กรณี และใช้ระบุนอนที่ตรวจขอหรือตรวจวัดค่าภาคหลวง หรือยกเว้นค่าภาคหลวง ณ ที่สุดของ ไม้ โดยไม่ต้องงบบัตรอนุญาต

ข้อ ๘ ผู้อนุญาตซึ่งปฏิบัติให้เป็นไปตามที่กำหนดไว้ในใบอนุญาต ซึ่งออกให้ตามข้อ ๗ และจะต้องปฏิบัติตามให้เป็นไปตามที่กำหนดในกฎกระทรวง ฉบับที่ ๒๕ (พ.ศ.๒๕๑๔) ออกตามความในพระราชบัญญัติป่าไม้ พุทธศักราช ๒๕๔๕ ว่าด้วยการทำไม้หวงห้ามด้วย

ให้ใช้ ณ วันที่ ๒๐ กุมภาพันธ์ พ.ศ.๒๕๓๐  
(ลงนาม) พลเอก หารุญ สีนามนทร์  
(ทนาย สีนามนทร์)

รัฐมนตรีว่าการกระทรวงเกษตรและสหกรณ์

กฎกระทรวง

ฉบับที่ ๒๔ (พ.ศ.๒๕๑๕)

ออกตามความในพระราชบัญญัติป่าไม้ พุทธศักราช ๒๔๘๔

ว่าด้วยการทำไม้หวงห้าม

อาศัยอำนาจตามความในมาตรา ๑๑ แห่งพระราชบัญญัติป่าไม้ พุทธศักราช ๒๔๘๔ ซึ่งแก้ไขเพิ่มเติมโดยพระราชบัญญัติป่าไม้ (ฉบับที่ ๓) พ.ศ.๒๕๑๕ มาตรา ๕๘ แห่งพระราชบัญญัติป่าไม้ พุทธศักราช ๒๔๘๔ ซึ่งแก้ไขเพิ่มเติมโดยพระราชบัญญัติป่าไม้ (ฉบับที่ ๕) พ.ศ.๒๕๑๕ และมาตรา ๗๕ แห่งพระราชบัญญัติป่าไม้ พุทธศักราช ๒๔๘๔ รัฐมนตรีว่าการกระทรวงเกษตรและสหกรณ์ออกกฎกระทรวงไว้ดังต่อไปนี้

ข้อ ๑ ให้ยกเลิกกฎกระทรวง ฉบับที่ ๑๐ (พ.ศ.๒๕๑๔) ออกตามความในพระราชบัญญัติป่าไม้ พุทธศักราช ๒๕๑๔ ว่าด้วยการทำไม้

ข้อ ๒ ผู้ใดประสงค์จะทำไม้ ให้ยื่นคำขออนุญาตต่อพนักงานเจ้าหน้าที่ ณ ที่ว่าการอำเภอ ที่ป่าหรือไม้ที่อยู่ในเขตท้องที่ตามแบบที่กฎกระทรวงนี้ คือ

- (๑) แบบ (คำขอ ๑) สำหรับทำไม้หวงห้ามในป่า
  - (๒) แบบ (คำขอ ๒) สำหรับไม้ยางที่ไม่ได้ขึ้นอยู่ในป่า
  - (๓) แบบ (คำขอ ๓) สำหรับไม้สักที่ไม่ได้ขึ้นอยู่ในป่า
- ข้อ ๓ การยื่นคำขอตามความในข้อ ๒ (๒) และ (๓) ต้องมีหลักฐานแสดงสิทธิในที่ดินแบบคำขอ

ข้อ ๔ ใบอนุญาตทำไม้ ให้ใช้แบบพิมพ์ตามแบบที่กฎกระทรวงนี้ คือ

- (๑) แบบ (อนุญาต ๑) สำหรับทำไม้สักในป่า
- (๒) แบบ (อนุญาต ๒) สำหรับทำไม้หวงห้ามธรรมดาตามอกจากไม้สักในป่า
- (๓) แบบ (อนุญาต ๓) สำหรับทำไม้สักในที่ดินที่มี น.ส.๓
- (๔) แบบ (อนุญาต ๔) สำหรับทำไม้สักในที่ดินที่มีโฉนดที่ดิน เพื่อให้ใช้ตลอดส่วนตัว
- (๕) แบบ (อนุญาต ๕) สำหรับทำไม้สักในที่ดินที่มีโฉนดที่ดินเพื่อการค้า
- (๖) แบบ (อนุญาต ๖) สำหรับทำไม้ยางในที่ดินที่มี น.ส.๓ หรือโฉนดที่ดินเพื่อใช้ตลอดส่วนตัว
- (๗) แบบ (อนุญาต ๗) สำหรับทำไม้ยางในที่ดินที่มี น.ส.๓ หรือโฉนดที่ดินเพื่อการค้า
- (๘) แบบ (อนุญาต ๘) สำหรับทำไม้ที่มิใช่หรือไม้ประเภทาน

ข้อ ๕ ผู้รับอนุญาตทำไม้ต้องตัดโค่นต้นไม้ไม้ใหญ่ให้เหลือยอดสูงเกินครึ่งของขนาดวัดรอบลำต้นตรงที่ตัด แต่ต้องสูงไม่เกินหนึ่งเมตรจากพื้นดิน เว้นแต่ไม้ที่กลวง โปรง หรือกำหนดไว้ในใบอนุญาตเป็นอย่างอื่น

ข้อ ๖ ผู้รับอนุญาตทำไม้ต้องตัดโค่นไม้ใหญ่ ใหญ่ให้เก็บยอดทรายแก่ในวงทั้งสามต้นอื่น เว้นแต่มีความจำเป็นอันมิอาจหลีกเลี่ยงได้ และมิให้เป็นการกีดขวางทางจราจรทั้งในทางบกและทางน้ำ

ข้อ ๗ ในการทำไม้ ผู้รับอนุญาตต้องจัดการป้องกันให้เกิดการเสียหายหรือขัดขวางแก่ทางบก ทางน้ำ สิ่งก่อสร้าง การชลประทาน หรือการอื่น ๆ อันเกี่ยวกับภาคคมนาคม

ข้อ ๘ การทำไม้ตามใบอนุญาต ซึ่งกำหนดให้ทำเฉพาะต้นไม้หรือพุ่มไม้ที่มิใช่หรือพุ่มไม้ของพนักงานเจ้าหน้าที่ประจำป่า ผู้รับอนุญาตจะชักลากไม้ไม่ได้จนกว่าพนักงานเจ้าหน้าที่ได้ประกาศอนุญาตชักลาก

ข้อ ๙ ผู้รับอนุญาตทำไม้ต้องชักลากไม้ไปตามแนวทางและธงที่ชี้ระบุไว้ในใบอนุญาต

ข้อ ๑๐ ผู้รับอนุญาตทำไม้ต้องไม่นำไม้ไปใช้สอยหรือทำประโยชน์อย่างใด ๆ นอกจากเพื่อการชักลากก่อนพนักงานเจ้าหน้าที่ตรวจวัด เพื่อคำนวณค่าภาคหลวง

ในการนี้ทำไม้ในที่ดินกรรมสิทธิ์เพื่อใช้สอยส่วนตัว ตามใบอนุญาต ๔ หรือใบอนุญาต ๖ ผู้รับอนุญาตทำไม้ต้องไม่นำไม้ไปใช้สอยหรือทำประโยชน์อย่างใด ๆ นอกจากเพื่อการชักลากก่อนพนักงานเจ้าหน้าที่ตรวจจสอบประจำป่า

ข้อ ๑๑ การขออนุญาตผูกขาดทำไม้ ให้ทำเรื่องรวมพร้อมด้วยแผนที่สังเขปแสดงอาณาเขตป่าที่ขอ การขอสัมปทานทำไม้ ให้ทำเรื่องรวมพร้อมด้วยแผนที่สังเขปแสดงอาณาเขตป่าที่ทำไม้

โดยอธิบดีกรมป่าไม้

ให้ไว้ ณ วันที่ ๒๔ พฤศจิกายน พ.ศ.๒๕๑๕

พริช กลิ่นประทุม

รัฐมนตรีว่าการกระทรวงเกษตรและสหกรณ์

(๑๒ ร.จ. ๓๔๔ ตอนที่ ๒๖๖ ลงวันที่ ๓๐ ธันวาคม ๒๕๑๕)

หมายเหตุ : เหตุผลในการประกาศใช้กฎกระทรวงฉบับนี้ คือ เนื่องจากใช้การในเพิ่มเติมพระราชบัญญัติป่าไม้ พุทธศักราช ๒๕๑๔ โดยกำหนดให้การทำไม้สักและไม้ยางที่มีโฉนดที่ดินทำ ต้องมีข้อมูลบัญชีที่ดินของเจ้าของที่ดิน และควรปรับปรุงวิธีวิธีการการขอผูกขาดทำไม้หวงห้ามในที่ดินของเอกชน ซึ่งจำเป็นต้องออกกฎกระทรวงฉบับนี้



# ตัวแทนผู้สุด บันทึกข้อความ

ตัวมาราชการ กรมป่าไม้ กองการอนุญาต โทร.0 2561 4292-3 ต่อ 206

ที่ ทส 1602.3/ 4212 วันที่ 26 มีนาคม 2550

เรื่อง การปฏิบัติราชการด้านการอนุญาตไม้และของป่า ตามพระราชบัญญัติป่าไม้ พุทธศักราช 2484 และพระราชบัญญัติป่าสงวนแห่งชาติ พ.ศ. 2507

วันที่รับแจ้ง	12 (ระวี)
วันที่รับแจ้ง	089/
วันที่รับแจ้ง	30 มี.มี. 2550
วันที่รับแจ้ง	15.00

เรียน ผู้อำนวยการสำนักจัดการทรัพยากรป่าไม้ที่ 1-19

ตามที่ส่งกรมป่าไม้ ที่ 263/2550 ลงวันที่ 6 มีนาคม พ.ศ.2550 เรื่อง ให้จัดสำนักจัดการทรัพยากรป่าไม้ ที่ 1-19 จัดตั้งสำนักจัดการทรัพยากรป่าไม้เป็นหน่วยงานส่วนกลางของกรมป่าไม้ที่มีสำนักงานตั้งอยู่ในภูมิภาค และยกเลิกคำสั่งกรมป่าไม้ ที่ 48/2548 ลงวันที่ 28 มกราคม พ.ศ. 2548 เรื่อง ให้จัดตั้งสำนักกรมป่าไม้สาขา (จังหวัด...) รายละเอียดแนบแล้ว นั้น

กรมป่าไม้ พิจารณาแล้ว เพื่อให้การประสานงานกับจังหวัดในการปฏิบัติราชการด้านการอนุญาตไม้และของป่า ตามพระราชบัญญัติป่าไม้ พุทธศักราช 2484 และพระราชบัญญัติป่าสงวนแห่งชาติ พ.ศ. 2507 เป็นไปอย่างถูกต้องรัดกุม จึงให้สำนักจัดการทรัพยากรป่าไม้ที่ 1-19 ทำหน้าที่ปฏิบัติราชการด้านการอนุญาตป่าไม้และของป่าตามพระราชบัญญัติป่าไม้ พุทธศักราช 2484 และพระราชบัญญัติป่าสงวนแห่งชาติ พ.ศ. 2507 ดังนี้

1. การปฏิบัติราชการสำรวจตรวจสอบปริมาณการอนุญาตป่าไม้ และเก็บหาของป่า ตามระเบียบหรือหนังสือที่กรมป่าไม้แจ้งเวียนแนวทางปฏิบัติในทางวิชาการที่เป็นหน้าที่ของสำนักกรมป่าไม้ชุด (เดิม) มอบหมายให้สำนักจัดการทรัพยากรป่าไม้ที่ 1-19 เป็นผู้ปฏิบัติโดยส่งเจ้าหน้าที่ไม่ต่ำกว่าระดับ 5 ตำแหน่งการให้เป็นไปตามระเบียบไปพลางก่อน
2. การทำไม้สัก ไม้ยางไม้ที่ติดกรรมสิทธิ์หรือสิทธิครอบครองเพื่อใช้สอยส่วนตัว ตามข้อกำหนดฉบับที่ 17 (พ.ศ. 2530) ว่าด้วยการอนุญาตไม้สักและไม้ยางไม้ที่ติดกรรมสิทธิ์หรือสิทธิครอบครอง ซึ่งพิจารณาดำเนินการตามหนังสือกรมป่าไม้ ที่ กษ 0704(3)/ว10964 ลงวันที่ 17 เมษายน 2530 และหนังสือกรมป่าไม้ ฉบับที่สุด ที่ ทส 1602.3/12358 ลงวันที่ 14 ธันวาคม 2547 นั้น ในส่วนการปฏิบัติงานของป่าไม้เขตท้องที่ มอบหมายให้สำนักจัดการทรัพยากรป่าไม้ที่ 1-19 ปฏิบัติงาน
3. การดำเนินการตามระเบียบอื่นที่เกี่ยวข้องกับไม้ที่ทำออกจากสวนป่าที่ไม่ถูกต้องตามเงื่อนไขฉบับที่ 4 ที่ไม่เป็นการถือของกรมป่าไม้ที่จะขยายเขตดำเนินการ ในส่วนที่เป็นอำนาจหน้าที่ของสำนักงานป่าไม้เขต (เดิม) มอบหมายให้สำนักจัดการทรัพยากรป่าไม้ที่ 1-19 เป็นผู้ส่งเจ้าหน้าที่ไม่ต่ำกว่าระดับ 5 เป็นผู้ดำเนินการปฏิบัติแทนให้เป็นไปตามระเบียบที่กักตุนและจัดส่งมอบการดูแล รักษาและใช้ประโยชน์ของสวนป่าป่าปลูกตามเงื่อนไขส่งกรมป่าไม้ กระทรวงป่าไม้ที่กองจัดการสวนป่าไม้และบริษัท นีโอติซ จำกัด

จึงเรียนมาเพื่อทราบและถือปฏิบัติต่อไป

นายประจักษ์ งามวิจิตร (นายวิจิตร งามวิจิตร)

อธิบดีกรมป่าไม้

นายประจักษ์ งามวิจิตร

0-15-0000000000

นายประจักษ์ งามวิจิตร

## คำขอทำไม้ยางที่ได้ขึ้นอยู่ในป่า

เขียนที่..... วันที่..... เดือน..... พ.ศ.....

ชื่อผู้ทำไม้..... อำเภอ..... จังหวัด.....

ชื่อตำบล..... อำเภอ..... จังหวัด.....

ชื่อหมู่บ้านเลขที่..... หมู่ที่..... ตำบล.....

ชื่ออำเภอ..... จังหวัด.....

ชื่อ..... ตำบล..... อำเภอ.....

จังหวัด..... เป็นจำนวน..... ต้น หรือ..... คู่บาทศกัเมตร โดยมี

กำหนดเวลาทำการ..... เดือน..... คือ.....

คุณ..... ตำบล..... อำเภอ.....

จังหวัด..... ชื่อ.....

ชื่อ..... ตำบล..... อำเภอ.....

จังหวัด..... อำเภอ.....

ชื่อ..... ตำบล..... อำเภอ.....

จังหวัด..... อำเภอ.....

ชื่อ..... ตำบล..... อำเภอ.....

จังหวัด..... อำเภอ.....

ชื่อ..... ตำบล..... อำเภอ.....

จังหวัด..... อำเภอ.....

ชื่อ..... ตำบล..... อำเภอ.....

จังหวัด..... อำเภอ.....

ชื่อ..... ตำบล..... อำเภอ.....

จังหวัด..... อำเภอ.....

ชื่อ..... ตำบล..... อำเภอ.....

จังหวัด..... อำเภอ.....

ชื่อ..... ตำบล..... อำเภอ.....

จังหวัด..... อำเภอ.....

ชื่อ..... ตำบล..... อำเภอ.....

จังหวัด..... อำเภอ.....

ชื่อ..... ตำบล..... อำเภอ.....

จังหวัด..... อำเภอ.....

ชื่อ..... ตำบล..... อำเภอ.....

จังหวัด..... อำเภอ.....

ความเต็มพียงงานเจ้าหน้าที่

(ลายมือชื่อ).....

ตำแหน่ง.....

คำสั่ง.....

(ลายมือชื่อ).....

ตำแหน่ง.....

ออกใบอนุญาตแล้ว ฉบับที่.....เล่มที่.....ลงวันที่.....เดือน.....ปี.....

พ.ศ.....

(ลายมือชื่อ).....ผู้เขียนใบอนุญาต

คำขอทำไม่สักที่ไม่ได้ขึ้นอยู่ใหม่

(คำขอ ๓)

เขียนที่.....วันที่.....เดือน.....ปี.....พ.ศ.....

ข้าพเจ้า.....นาม.....อายุ.....ปี.....สัญชาติ.....มีภูมิลำเนา.....

อยู่บ้านเลขที่.....หมู่ที่.....ถนน.....ตำบล.....

อำเภอ.....จังหวัด.....ทำคำขอขึ้นต่อ.....

มีข้อความดังต่อไปนี้.....

ข้อ ๑ ข้าพเจ้ามีความประสงค์ขอรับอนุญาตทำไม่สัก<sup>ในชั้น ๓</sup>ในเขตที่ดิน.....

ซึ่งตั้งอยู่ที่.....ตำบล.....พื้นที่.....ไร่.....

จำนวน.....ไร่.....

โดยมีกำหนดเวลาทำการ.....เดือน.....ปี.....

.....

.....

.....

.....

.....

.....

.....

.....

.....

.....

.....

.....

.....

.....

.....

.....

.....

(ลายมือชื่อ).....ผู้ขออนุญาต

หมายเหตุ ๑. แบบคำขอ ๓ นี้ใช้ได้ทั้งในที่ดิน น.ส. ๓ และโฉนดที่ดิน ไม่ว่าขอเพื่อทำการค้าหรือเพื่ออยู่อาศัยส่วนตัว

๒. ให้ใช้คำขอร้องความที่ในช่องการออก

๓. สำหรับไม่เสียค่าธรรมเนียม ให้มีรายการแสดงขนาดของสิ่งที่จะก่อสร้างหรือใช้ที่ดินโดยชัดแจ้งด้วย

-๒-

ความเต็มพียงจากเจ้าพนักงานที่

(ลายมือชื่อ).....

ตำแหน่ง.....

คำสั่ง.....

(ลายมือชื่อ).....

ตำแหน่ง.....

ออกใบอนุญาตนั่ง ฉบับที่.....เล่มที่.....เดือน.....

พ.ศ.....

(ลายมือชื่อ).....ผู้เขียนใบอนุญาตนั่ง



(อนุญาตนั่ง ๓)

เล่มที่.....  
ฉบับที่.....

ใบอนุญาตนั่งในที่ดินที่มี น.ส.๓

สำนักงาน..... พ.ศ.....  
วันที่.....เดือน.....

อนุญาตนั่งให้..... อำเภอ..... จังหวัด..... ปี.....

มีภูมิลำเนาอยู่ที่บ้านเลขที่..... หมู่ที่..... ตำบล.....

ใช้สอยสวนครัว.....

ทำไม่เสียในที่ดินที่มี น.ส.๓ เพื่อ..... ในที่ดินของ.....

การศึา.....

ตาม น.ส.๓ เลขที่..... ซึ่งตั้งอยู่ที่ตำบล..... อำเภอ.....

จังหวัด..... และมีอาณาเขต ดังนี้.....

ทิศเหนือจรดได้..... เมตร จด.....

ทิศใต้จรดได้..... เมตร จด.....

ทิศตะวันออกจรดได้..... เมตร จด.....

ทิศตะวันตกจรดได้..... เมตร จด.....

จนถึงวันที่..... เดือน..... พ.ศ..... โดยผู้รับอนุญาตนั่ง

ต้องทำไม้แต่เฉพาะระดับหรือพุ่มที่มีรอยตราตามตารางช่อง ๓ และต้องนำไปใส่ไปตามแนวทาง.....

เพื่อนำไปใช้พำนักงานเจ้าหน้าที่ตรวจจัดประเภท เพื่อคำนวณค่าภาคหลวง ณ ที่.....

ผู้รับอนุญาตนั่งได้ชำระค่าภาคหลวงล่วงหน้าแล้ว เป็นเงิน..... บาท

(.....)



**รายการตรวจวัดไม้**

(สำหรับผู้ตรวจวัดลงรายการ)

๑ จำนวนไม้	๒ อัตราค่าภาคหลวงตามชั้นไม้ โดยถูกภาคกี่เมตร			๓ รูปตราประทับไม้และเลขเรียง ประจำต้นหรือพอม	๔ หมายเหตุ
	ชั้นไม้	บาท	สต.		
	ชั้น ก. ชั้น ข. ชั้น ค. ชั้น ง.				

(ลายมือชื่อ).....ผู้อนุญาต

ตำแหน่ง.....

ไม้ชั้น ก. คือ ไม้สักซึ่งมีขนาดปริมณฑลเมื่อไม้ พอมละตั้งแต่ ๐.๕๐ ลูกบาศก์เมตร ขึ้นไป

ไม้ชั้น ข. คือ ไม้สักซึ่งมีขนาดปริมณฑลเมื่อไม้ พอมละต่ำกว่า ๐.๕๐ ลูกบาศก์เมตร

ลงมา จนถึง ๐.๓๐ ลูกบาศก์เมตร

ไม้ชั้น ค. คือ ไม้สักซึ่งมีขนาดปริมณฑลเมื่อไม้ พอมละต่ำกว่า ๐.๓๐ ลูกบาศก์เมตร

ลงมา จนถึง ๐.๒๐ ลูกบาศก์เมตร

ไม้ชั้น ง. คือ ไม้สักซึ่งมีขนาดปริมณฑลเมื่อไม้ พอมละต่ำกว่า ๐.๒๐ ลูกบาศก์เมตร

วัน เดือน ปี ที่ตรวจวัด	จำนวนไม้ (พอม)	ปริมณฑลเมื่อไม้ (ลูกบาศก์เมตร)	รูปตราใช้ใน การตรวจวัด	ลายมือชื่อ ผู้ตรวจวัด	หมายเหตุ



(อนุประกาศ ๔)

เล่มที่.....  
ฉบับที่.....

**ใบอนุญาตทำไม้สักในที่ดินที่มีโฉนดที่ดิน เพื่อให้ซื้อขายส่วนตัว**

อนุญาตให้..... สำนักงาน..... พ.ศ.....  
วันที่..... เดือน..... ปี.....

อนุญาตให้..... อำเภอ..... หมู่ที่..... ถนน..... จังหวัด.....  
ตำบล..... อำเภอ..... จังหวัด.....

ผู้มีอำนาจอนุญาตที่บ้านเลขที่..... อำเภอ..... จังหวัด.....  
ทำไม้สักในที่ดินที่มีโฉนดที่ดิน เพื่อให้ซื้อขายส่วนตัวในที่ดินของ..... อำเภอ.....

ตามโฉนดที่ดินเลขที่..... ตั้งอยู่ที่ตำบล..... อำเภอ.....  
จังหวัด..... และโฉนดโฉนดที่ดิน..... อำเภอ.....

ทิศเหนือ วัดได้..... เมตร จด.....  
ทิศใต้ วัดได้..... เมตร จด.....  
ทิศตะวันออก วัดได้..... เมตร จด.....  
ทิศตะวันตก วัดได้..... เมตร จด.....  
จนถึงวันที่..... เดือน..... พ.ศ..... โดยผู้รับอนุญาต

ต้องทำไม้แต่เฉพาะต้นหรือท่อนที่มีรอยตราอนุญาตแล้ว และต้องนำไปตามแนวทาง.....  
เพื่อนำไปใช้พื้พื้งงานเจ้าหน้าที่ตรวจวัดป่าตรวจรักษา ณ ที่.....

๑	จำนวนไม้	๒	รูปตราประทับไม้และเลขเรียง ประจำต้นหรือท่อน	๓	หมายเลข
---	----------	---	--	---	---------

(ลายมือชื่อ)..... ผู้อนุญาต

ตำแหน่ง.....

**รายการตรวจวัดไม้**

(สำหรับผู้ตรวจวัดลงรายการ)

วัน เดือน ปี ที่ตรวจวัด	จำนวนไม้ (ท่อน)	ปริมาตรเนื้อไม้ (ลูกบาศก์เมตร)	รูปตราใช้ใบ การตรวจวัด	ลายมือชื่อ ผู้ตรวจวัด	หมายเลข



(อนุสัญญา ๖)

เล่มที่.....  
ฉบับที่.....

**ใบอนุญาตนทำไม้ยางในที่ดินที่มี น.ส.๓ หรือโฉนดที่ดิน เพื่อใช้สอยส่วนตัว**

สำนักงาน.....

วันที่.....เดือน.....พ.ศ.....

อายุญาติให้..... อำเภอ..... ตำบล..... ปี สัปดาห์.....

มีภูมิลำเนาอยู่ที่บ้านเลขที่..... อำเภอ..... หมู่ที่..... ถนน..... จังหวัด.....

ตำบล..... อำเภอ..... จังหวัด.....

ทำไม้ยางในที่ดินที่มี น.ส.๓ หรือโฉนดที่ดิน เพื่อใช้สอยส่วนตัว รวมจำนวน..... ต้น

น.ส. ๓

ในที่ดินของ..... ตาม..... เลขที่.....

โฉนดที่ดิน

ซึ่งตั้งอยู่ที่ตำบล..... อำเภอ..... จังหวัด.....

และมีอาณาเขต ดังนี้

ทิศเหนือ วัดได้..... เมตร จด.....

ทิศใต้ วัดได้..... เมตร จด.....

ทิศตะวันออก วัดได้..... เมตร จด.....

ทิศตะวันตก วัดได้..... เมตร จด.....

จนถึงวันที่..... เดือน..... พ.ศ..... เพื่อใช้สอยส่วนตัว

(ก)

ข้อ..... โดยผู้รับอนุญาตต้องทำไม้แต่เฉพาะต้นไม้หรือพุ่มไม้ที่มีรอยตราตามตาราง

ช่อง ๒ และต้องนำไปใบไปความแนวทาง.....

เพื่อนำไปให้พนักงานเจ้าหน้าที่ตรวจวัดประจำตรา ณ ที่.....

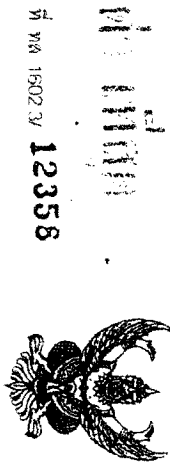
๑ จำนวนไม้	๒ รูปตราประทับไม้และเลขเรียงประจำต้นหรือพุ่มไม้	๓ หมายเลขตุ

(ลายมือชื่อ)..... ผู้อนุญาต

ตำแหน่ง.....

โปรดพิจารณาข้อความที่ไม่ต้องการออก

(ก) ให้ระบุสิ่งที่จะปลูกสร้างหรือใช้ไม้ในนั้นโดยชัดแจ้ง



ที่ ทศ 1602.จว 12358

กรมฯ ไป

61 ถนนพหลโยธิน เขตจตุจักร

กทม. 10900

14 กันยายน 2547

เรื่อง ให้กระทรวงการอุดมศึกษา วิทยาศาสตร์ วิจัยและนวัตกรรม (สอวช.) ไปศึกษาและจัดทำร่างแผนปฏิบัติการ 5 ปี  
ที่มุ่งเป้าการพัฒนา และรายงานผลต่อที่ประชุมคณะกรรมการ สอวช. ประจำปี 2547  
เพื่อเสนอต่อที่ประชุมคณะกรรมการ สอวช. ต่อไป

เรียน ผู้บริหารหน่วยงาน สอวช. ทุกจังหวัด

อ้างถึง หนังสือกรมฯ ไป มี ด่วนที่สุด ที่ ทศ 1602.4/7395 ลงวันที่ 5 สิงหาคม 2547

ตามหนังสือที่อ้างถึง ขอความร่วมมือส่งร่างข้อเสนอแนะที่จัดทำขึ้นที่เกี่ยวข้องให้  
กระทรวงการอุดมศึกษา วิทยาศาสตร์ วิจัยและนวัตกรรม (สอวช.) ไปศึกษาและจัดทำร่างแผนปฏิบัติการ 5 ปี  
ที่มุ่งเป้าการพัฒนา และรายงานผลต่อที่ประชุมคณะกรรมการ สอวช. ประจำปี 2547  
เพื่อเสนอต่อที่ประชุมคณะกรรมการ สอวช. ต่อไป

กรมฯ ไปขอให้เรียนว่า กระทรวงการอุดมศึกษา วิทยาศาสตร์ วิจัยและนวัตกรรม (สอวช.) ได้มอบหมายให้  
กระทรวงการอุดมศึกษา วิทยาศาสตร์ วิจัยและนวัตกรรม (สอวช.) ไปศึกษาและจัดทำร่างแผนปฏิบัติการ 5 ปี  
ที่มุ่งเป้าการพัฒนา และรายงานผลต่อที่ประชุมคณะกรรมการ สอวช. ประจำปี 2547  
เพื่อเสนอต่อที่ประชุมคณะกรรมการ สอวช. ต่อไป

1.1 ให้ถือปฏิบัติตามข้อกำหนดฉบับที่ 17 (พ.ศ. 2539) ว่าด้วยการทำปฏิญญา

1.2 ให้ผู้สอนปฏิบัติตามข้อกำหนดฉบับที่ 17 (พ.ศ. 2539) ว่าด้วยการทำปฏิญญา

1.3 ให้ผู้สอนปฏิบัติตามข้อกำหนดฉบับที่ 17 (พ.ศ. 2539) ว่าด้วยการทำปฏิญญา

1.4 หากจังหวัดที่ส่งรายงานผลการดำเนินงานตามปฏิญญาฉบับที่ 17 (พ.ศ. 2539) ว่าด้วยการทำปฏิญญา  
ไม่ปฏิบัติตามระเบียบ กิจการ สอวช. ให้ส่งรายงานผลการดำเนินงานตามปฏิญญาฉบับที่ 17 (พ.ศ. 2539) ว่าด้วยการทำปฏิญญา

1.5 กรณีมีการอนุมัติงบประมาณและใช้จ่ายงบกลางไปใช้ประโยชน์อื่นที่ไม่ใช่  
แจ้งกรมฯ ไปทราบโดยทันที

1.6 ให้มีการรายงานผลการปฏิบัติงานตามปฏิญญา

1.7 กรณีการอนุมัติงบประมาณเพื่อโครงการใดโครงการหนึ่งที่ได้รับแจ้งจาก

ผู้อนุมัติแล้ว ให้เจ้าหน้าที่จังหวัดหรือหน่วยงานต้นสังกัดการตรวจสอบว่ามีงบกลางที่ไม่ได้รับแจ้งจาก  
ประโยชน์ตามวัตถุประสงค์ จริ่งหรือไม่ โดยไปบันทึกว่ามีหลักฐานพร้อมถ่ายภาพประกอบและแจ้งให้  
ผู้อนุมัติทราบ

2. การอนุมัติงบประมาณที่ส่งต่อที่ประชุม สอวช. เป็นสิ่งสำคัญซึ่งต้องแจ้งให้ สอวช. 5 ปี  
เพื่อให้สามารถปฏิบัติตามข้อกำหนดฉบับที่ 17 (พ.ศ. 2539) ว่าด้วยการทำปฏิญญา

2.1 ให้ถือปฏิบัติตามระเบียบกรมฯ ไป มี ด่วนที่สุด ที่ ทศ 1602.4/7395 ลงวันที่ 5 สิงหาคม 2547 โดยแจ้ง  
เป็นสิ่งที่ส่งมาด้วยหรือส่งไป สอวช. 5 ปี เพื่อให้สามารถปฏิบัติตามข้อกำหนดฉบับที่ 17 (พ.ศ. 2539) ว่าด้วยการทำปฏิญญา

2.2 ให้ผู้สอนปฏิบัติตามข้อกำหนดฉบับที่ 17 (พ.ศ. 2539) ว่าด้วยการทำปฏิญญา

2.3 การพิจารณาอนุมัติงบประมาณ สอวช. เป็นสิ่งสำคัญซึ่งต้องแจ้งให้ สอวช. 5 ปี  
เพื่อให้สามารถปฏิบัติตามข้อกำหนดฉบับที่ 17 (พ.ศ. 2539) ว่าด้วยการทำปฏิญญา

2.4 กรณีจังหวัดพิจารณาเห็นสมควรกำหนดมาตรการใดให้เกิดความเรียบร้อย  
และไม่ขัดกับระเบียบ กิจการ สอวช. ให้แจ้ง สอวช. 5 ปี เพื่อให้สามารถปฏิบัติตามข้อกำหนดฉบับที่ 17 (พ.ศ. 2539) ว่าด้วยการทำปฏิญญา

2.5 ให้พิจารณาการปฏิบัติงาน สอวช. เป็นสิ่งสำคัญซึ่งต้องแจ้งให้ สอวช. 5 ปี  
เพื่อให้สามารถปฏิบัติตามข้อกำหนดฉบับที่ 17 (พ.ศ. 2539) ว่าด้วยการทำปฏิญญา

2.6 การอนุมัติงบประมาณ สอวช. เป็นสิ่งสำคัญซึ่งต้องแจ้งให้ สอวช. 5 ปี

2.7 ให้กำหนดอยู่ในปฏิญญา ตามแนวทาง การกำหนดนโยบายเป็นทิศทางนี้  
เพื่อให้สามารถปฏิบัติตามข้อกำหนดฉบับที่ 17 (พ.ศ. 2539) ว่าด้วยการทำปฏิญญา

**คู่มือสำหรับเจ้าหน้าที่รัฐ**

๒๘

28 เมื่อมีใบอนุญาตนัดให้ไปปรากฏตัวแล้ว ขอให้แจ้งเหตุไปสายทางทราบทันที  
ซึ่งทางเจ้าหน้าที่ควบคุมดูแลและแจ้งให้ผู้อยู่ในปกครองทราบ

จึงเรียนมาเพื่อโปรดทราบและพิจารณาสั่งเจ้าหน้าที่ที่มีหน้าที่เกี่ยวข้องทราบและ  
ถือปฏิบัติตามแนวทางการดังกล่าวได้แก่ครั้งต่อไปพลางก่อน จนกว่าจะเห็นและกฎกระทรวงที่เกี่ยวข้อง  
จะมีผลบังคับใช้ต่อไป

ขอแสดงความนับถือ



นาย

นายสุรินทร์ พันธ์ชัย

รองอธิบดี ภาควิชาการนิเทศน์

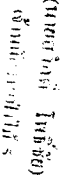
อธิบดีกรมการปกครอง

กระทรวงยุติธรรม

โทร 0 2561 4292-3 ต่อ 206

โทรสาร 0 2579 5786

ส่วนยุทธศาสตร์

  
(นายสุรินทร์ พันธ์ชัย)  
อธิบดีกรมการปกครอง