



# ด่วนที่สุด บันทึกข้อความ

สำนักงานคณะกรรมการอาหารและยา  
เลขที่ ๒๙ ก.ค. ๒๕๕๖

ส่วนราชการ กรมป่าไม้ สำนักแผนงานและสารสนเทศ โทร. ๐ ๒๕๖๑ ๔๒๙๒ ต่อ ๕๖๕๗

ที่ ทส ๑๖๐๓.๓/ ๑๒๕๓๙ วันที่ ๑๗ กรกฎาคม ๒๕๕๖


เรื่อง การติดตามและรายงานสถานการณ์ปัญหาที่สำคัญด้านทรัพยากรธรรมชาติและสิ่งแวดล้อม

ส่วนราชการ  
เลขที่ ๒๙ ก.ค. ๒๕๕๖  
วันที่ ๑๗ ก.ค. ๒๕๕๖

- เรียน รองอธิบดีกรมป่าไม้ทุกท่าน
- ผู้ตรวจราชการกรมป่าไม้ทุกท่าน
- ผู้อำนวยการสำนักทุกสำนัก
- ผู้อำนวยการสำนักจัดการทรัพยากรป่าไม้ ที่ ๑-๑๓
- ผู้อำนวยการสำนักจัดการทรัพยากรป่าไม้สาขาทุกสาขา
- ผู้อำนวยการกลุ่มพัฒนาระบบบริหาร
- หัวหน้ากลุ่มตรวจสอบภายใน

กรมป่าไม้ ขอส่งสำเนาหนังสือสำนักงานปลัดกระทรวงทรัพยากรธรรมชาติและสิ่งแวดล้อม ด่วนที่สุด ที่ ทส ๑๒๐๓.๓/๑๒๕๓๖ ลงวันที่ ๘ กรกฎาคม ๒๕๕๖ เรื่อง การติดตามและรายงานสถานการณ์ปัญหาที่สำคัญด้านทรัพยากรธรรมชาติและสิ่งแวดล้อม ให้ทุกหน่วยงานเฝ้าระวังและติดตามสถานการณ์ด้านทรัพยากรธรรมชาติและสิ่งแวดล้อมตามข้อ ๑ และหากมีเหตุการณ์ให้รายงานสำนักงานปลัดกระทรวงทรัพยากรธรรมชาติและสิ่งแวดล้อมโดยตรงตามข้อ ๒ พร้อมสำเนาแจ้งให้สำนักแผนงานและสารสนเทศทราบโดยด่วน เพื่อรวบรวมสรุปรายงานสำนักงานปลัดกระทรวงทรัพยากรธรรมชาติและสิ่งแวดล้อมตามข้อ ๓ ต่อไป เรียนมาเพื่อโปรดทราบและถือปฏิบัติ

- ส่วนอนุรักษ์ทรัพยากรป่าไม้
- ส่วนส่งเสริมการปลูกป่า
- ส่วนป้องกันและปราบปรามการลักลอบตัดไม้
- ส่วนจัดการที่ดินป่าไม้
- ส่วนจัดการป่าชุมชน

  
นายประยุทธ ห่อสุวรรณศิริ  
รองอธิบดี ปฏิบัติราชการแทน  
อธิบดีกรมป่าไม้

เรื่อง ขอ. สักตง 5

- เนื้อไม้รถทวง

ถนนป่าไม้ สบ. สำนักวนนึ่งสบ.

สำนักวนนึ่งสบ. ทวงรถไม้รถทวง 100 มธ

ที่ดงทวง 110: วนนึ่งสบ. ทวงรถไม้รถทวง

ดงทวง 110: สบ. 110: สบ. 110: สบ. 110: สบ.

ทวง 110: สบ. 110: สบ. 110: สบ. 110: สบ.

ไม้รถทวง 110: สบ. 110: สบ. 110: สบ. 110: สบ.

ไม้รถทวง 110: สบ. 110: สบ. 110: สบ. 110: สบ.

ไม้รถทวง 110: สบ. 110: สบ. 110: สบ. 110: สบ.

ไม้รถทวง 110: สบ. 110: สบ. 110: สบ. 110: สบ.

- เนื้อไม้รถทวง

ไม้รถทวง 110: สบ. 110: สบ. 110: สบ. 110: สบ.

ไม้รถทวง 110: สบ. 110: สบ. 110: สบ. 110: สบ.

(นายสุรชาติ ปุณณวนิชศิริ)

พนักงานที่ปรึกษาป่า สบ

ไม้รถทวง 110: สบ. 110: สบ. 110: สบ. 110: สบ.

7 ส.ค. 2556

(นายสุรชาติ ปุณณวนิชศิริ)

นักวิชาการป่าไม้ชำนาญการ

ผู้อำนวยการส่วนอำนาจการ

ไม้รถทวง 110: สบ. 110: สบ. 110: สบ. 110: สบ.

ไม้รถทวง 110: สบ. 110: สบ. 110: สบ. 110: สบ.

7 ส.ค. 2556

(นายสุรชาติ ปุณณวนิชศิริ)

นักวิชาการป่าไม้ชำนาญการ ศึกษาราชการแทน

ผู้อำนวยการส่วนอำนาจการป่าไม้ที่ ๕



# ด่วนที่สุด

# บันทึกข้อความ

ส่วนราชการ สำนักงานปลัดกระทรวงฯ สำนักนโยบายและยุทธศาสตร์ โทร. ๐ ๒๒๗๘๖๑๕๕  
 ที่ ทส ๐๒๐๗.๓/ว ๑๕๕๘ วันที่ ๗ กรกฎาคม ๒๕๕๖

ห้องรองอธิบดีกรมป่าไม้  
 (นายประยุทธ หอดสุวรรณศิริ)  
 เลขรับ ๕๕๖๖  
 วันที่ ๑๐ ก.ค. ๒๕๕๖  
 เวลา ๑๐:๑๖ น.

เรื่อง การติดตามและรายงานสถานการณ์ปัญหาที่สำคัญด้านทรัพยากรธรรมชาติและสิ่งแวดล้อม

เรียน เลขาธิการ/อธิบดีทุกท่าน ๒๖

สำนักปลัดกระทรวงและส่วนราชการ  
 เลขที่ ๕๕๓๕  
 วันที่ 11 ก.ค. 2556  
 เวลา ๑๓:๓๘

ผู้อำนวยการรัฐวิสาหกิจ/องค์การมหาชน ในสังกัด ทส. ทุกท่าน  
 ผู้อำนวยการสำนักงานทรัพยากรธรรมชาติและสิ่งแวดล้อม ทุกจังหวัด

กรมป่าไม้  
 เลขรับ ๕๕๖๖  
 วันที่ ๑๐ ก.ค. ๒๕๕๖  
 เวลา ๑๕:๑๗

ตามที่รัฐมนตรีว่าการกระทรวงทรัพยากรธรรมชาติและสิ่งแวดล้อม (นายวิเชษฐ์ เกษมทองศรี) ได้มอบนโยบายแก่ผู้บริหารกระทรวงทรัพยากรธรรมชาติและสิ่งแวดล้อม เมื่อวันที่ ๓ กรกฎาคม ๒๕๕๖ ให้ดำเนินการ “รวดเร็ว โปร่งใส ชัดเจน ตรวจสอบได้” ทั้งงานวิชาการและการเงิน และให้ทำงานเชิงรุก นั้น

สำนักงานปลัดกระทรวงทรัพยากรธรรมชาติและสิ่งแวดล้อม ได้พิจารณาแล้ว เพื่อให้การติดตาม และรายงานสถานการณ์ปัญหาสำคัญด้านทรัพยากรธรรมชาติและสิ่งแวดล้อมเป็นไปด้วยความรวดเร็ว สามารถ รายงานรัฐมนตรีว่าการกระทรวงทรัพยากรธรรมชาติและสิ่งแวดล้อมได้ทันท่วงทีและเปิดเผยชี้แจงให้ประชาชน ได้รับทราบ จึงให้ดำเนินการดังนี้

1. ให้ทุกหน่วยงาน ทส. และ ศทส. เผื่อระวังและติดตามสถานการณ์ด้านทรัพยากรธรรมชาติและสิ่งแวดล้อมโดยดำเนินการให้เป็นไปตามหนังสือสำนักงานปลัดกระทรวงฯ (สตป.) ด่วนที่สุด ที่ ทส ๐๒๐๖.๒/ว ๒๕๔๘ ลงวันที่ ๒๖ สิงหาคม ๒๕๕๔ เรื่อง การมอบหมายการดำเนินงานให้หน่วยงานในสังกัดกระทรวงทรัพยากรธรรมชาติและสิ่งแวดล้อมดำเนินการในกรณีเกิดเหตุภัยธรรมชาติ หรือสถานการณ์เร่งด่วนประเภทต่าง ๆ ที่มีส่วนเกี่ยวข้องกับการกิจของกระทรวงทรัพยากรธรรมชาติและสิ่งแวดล้อม (เอกสารแนบ) อย่างเคร่งครัด
2. หากเกิดเหตุการณ์ ให้รายงานสำนักงานปลัดกระทรวงทรัพยากรธรรมชาติและสิ่งแวดล้อม โดยด่วนทางโทรสารหมายเลข ๐ ๒๒๗๘ ๕๗๓๕ และ e-mail : hazard@mnre.mail.go.th และสำนักงานรัฐมนตรี โทรสารหมายเลข ๐ ๒๒๗๘ ๘๕๓๓, ๐ ๒๒๗๘ ๘๕๓๕ และ e-mail : sr.mnre@gmail.com โดยด่วน และให้แจ้งชื่อผู้รับผิดชอบในการประสานงานการจัดทำรายงานสถานการณ์พร้อม ตำแหน่ง เบอร์โทรศัพท์ และ e-mail ให้สำนักงานรัฐมนตรี ภายในวันพฤหัสบดีที่ ๑๑ กรกฎาคม ๒๕๕๖ ทางโทรสารหมายเลข ๐ ๒๒๗๘ ๘๕๓๕
3. ให้ทุกหน่วยงานรายงานสรุปการติดตามปัญหาสถานการณ์ทรัพยากรธรรมชาติและสิ่งแวดล้อมทุกสัปดาห์ โดยให้รายงานสำนักงานปลัดกระทรวงทรัพยากรธรรมชาติและสิ่งแวดล้อม และสำนักงานรัฐมนตรี ทุกวันจันทร์ ก่อนเวลา ๑๐.๐๐ น. ตามหมายเลขโทรศัพท์/โทรสาร และ E-mail address ตามข้อ ๒

จึงเรียนมาเพื่อพิจารณาดำเนินการ

ศิริลักษณ์ อมร.  
 หัวหน้ากองบริหาร

1/6

(นายโรติ ทราย)  
 ปลัดกระทรวงทรัพยากรธรรมชาติและสิ่งแวดล้อม

สพส.  
 - โทร. ๐๒-๒๖๑๑๑๑๑  
 - เว็บบอร์ดของกรมป่าไม้  
 ทรงบ 11๑. ก่อปฏิทิน  
 ๑๑ ก.ค. ๕๖

(นายสุชุม นิตติธสา)  
 ผู้อำนวยการสำนักบริหารกลาง  
 ๑๐ ก.ค. ๕๖

(นายประยุทธ หอดสุวรรณศิริ)  
 รองอธิบดี ปฏิบัติราชการแทน  
 อธิบดีกรมป่าไม้



# ด่วนที่สุด

## บันทึกข้อความ

ส่วนราชการ สำนักงานปลัดกระทรวงฯ สำนักตรวจและประเมินผล โทร. ๐ ๒๒๗๘ ๘๖๓๖-๗ โทรสาร ๐ ๒๒๗๘ ๘๖๓๔  
ที่ ทส ๐๒๐๖.๒/ว ๒๕๕๙ วันที่ ๒๖ สิงหาคม ๒๕๕๔

เรื่อง การมอบหมายการดำเนินงานให้หน่วยงานในสังกัดกระทรวงทรัพยากรธรรมชาติและสิ่งแวดล้อมดำเนินการ  
ในกรณีเกิดเหตุภัยธรรมชาติ หรือสถานการณ์เร่งด่วนประเภทต่าง ๆ ที่มีส่วนเกี่ยวข้องกับการกิจของกระทรวง  
ทรัพยากรธรรมชาติและสิ่งแวดล้อม

- |                                    |   |
|------------------------------------|---|
| เรียน อธิบดีกรมทรัพยากรน้ำ         | อธิบดีกรมทรัพยากรน้ำบาดาล                     |
| อธิบดีกรมป่าไม้                    | อธิบดีกรมอุทยานแห่งชาติ สัตว์ป่า และพันธุ์พืช |
| อธิบดีกรมทรัพยากรทางทะเลและชายฝั่ง | อธิบดีกรมทรัพยากรธรณี                         |
| อธิบดีกรมควบคุมมลพิษ               | อธิบดีกรมส่งเสริมคุณภาพสิ่งแวดล้อม            |
- เลขาธิการสำนักงานนโยบายและแผนทรัพยากรธรรมชาติและสิ่งแวดล้อม  
ผู้อำนวยการรัฐวิสาหกิจและองค์การมหาชนทุกท่าน  
ผู้อำนวยการศูนย์เทคโนโลยีสารสนเทศและการสื่อสาร  
ผู้อำนวยการสำนักตรวจและประเมินผล  
ผู้อำนวยการสำนักงานสิ่งแวดล้อมภาคที่ ๑-๑๖  
ผู้อำนวยการสำนักงานทรัพยากรธรรมชาติและสิ่งแวดล้อมจังหวัด ๗๖ จังหวัด

ด้วย สป.ทส. มีอำนาจหน้าที่ในการสนับสนุน ควบคุม กำกับ การดำเนินงานของ ทสจ. ๗๖ จังหวัด  
ประกอบด้วย ทสจ. เป็นหน่วยงานราชการส่วนภูมิภาคของ ทส. ซึ่งไปปฏิบัติงานอยู่ในพื้นที่ทุกจังหวัด ทสจ. จึงมี  
ภารกิจสำคัญในการปฏิบัติงานเพื่อสนับสนุนการดำเนินงานของจังหวัด ควบคุมไปพร้อมกับการปฏิบัติงานตามภารกิจ  
ของ ทส. ดังนั้น เพื่อให้เกิดการบูรณาการดำเนินงานระหว่างหน่วยงานส่วนกลาง และหน่วยงานในพื้นที่ ของ ทส.  
ในกรณีเกิดเหตุภัยธรรมชาติ หรือสถานการณ์รุนแรงเร่งด่วนประเภทต่าง ๆ ที่มีส่วนเกี่ยวข้องกับการกิจการดำเนินงาน  
ของกระทรวงทรัพยากรธรรมชาติและสิ่งแวดล้อม เช่น อุทกภัย ภัยแล้ง ดินถล่ม พื้นที่ป่าไม้/ป่าชายเลนถูกบุกรุก  
ทำลาย และคุณภาพสิ่งแวดล้อมเสื่อมโทรมจากการปล่อยมลพิษของโรงงานอุตสาหกรรม ฯลฯ รวมถึงให้ผู้บริหาร  
ทส. ได้รับทราบสถานการณ์อย่างรวดเร็ว สป.ทส. จึงพิจารณาเห็นควรให้หน่วยงานในสังกัด ทส. ดำเนินการ ดังนี้

๑. หน่วยงานราชการระดับกรม ที่มีหน่วยปฏิบัติงานอยู่ในพื้นที่ ประกอบด้วย ๖ หน่วยงาน  
คือ กรมป่าไม้ กรมอุทยานแห่งชาติ สัตว์ป่า และพันธุ์พืช กรมทรัพยากรทางทะเลและชายฝั่ง กรมทรัพยากรธรณี  
กรมทรัพยากรน้ำ และกรมทรัพยากรน้ำบาดาล ให้พิจารณาดำเนินการ และสั่งการหน่วยปฏิบัติงานในพื้นที่  
ดำเนินการ ดังนี้

หน่วยงาน	แนวทางการดำเนินการ
กรมป่าไม้ (ปม.) / กรมอุทยานแห่งชาติ สัตว์ป่า และพันธุ์ พืช (อส.) / กรมทรัพยากรทาง ทะเลและชายฝั่ง (ทช.) / /	<b>๑.๑ การรายงานไปยังต้นสังกัดกรม/ แจ้งเตือนสถานการณ์ (เร่งด่วน)</b> ๑.๑.๑ ให้หน่วยปฏิบัติงานในพื้นที่ ประกอบด้วย สำนักจัดการทรัพยากรป่าไม้ (ปม.) / สำนักบริหารพื้นที่ อนุรักษ์ (อส.) / ส่วนบริหารจัดการทรัพยากรป่าชายเลน และศูนย์อนุรักษ์ทรัพยากรทางทะเลและชายฝั่ง (ทช.) / สำนักงานทรัพยากรธรณีเขต (ทธ.) / สำนักงานทรัพยากรน้ำภาค (ทน.) / สำนักทรัพยากรน้ำ บาดาลเขต (ทบ.) รายงานสถานการณ์โดยเร่งด่วน ภายใน ๑ ชั่วโมง (นับจากที่ได้รับทราบสถานการณ์) ถึง ศูนย์เทคโนโลยีสารสนเทศและการสื่อสาร (ศทส.) ในสังกัดสำนักงานปลัดกระทรวงทรัพยากรธรรมชาติและ สิ่งแวดล้อม (สป.ทส.) เพื่อ ศทส. จะได้รายงานผ่านช่องทาง SMS ให้ผู้บริหาร ทส. รับทราบสถานการณ์ ภายใน ๑ ชั่วโมง (นับจากที่ได้รับแจ้งสถานการณ์) ต่อไป ทั้งนี้ ให้หน่วยปฏิบัติงานในพื้นที่ทุกหน่วยงาน ที่รายงานสถานการณ์เร่งด่วน ถึง ศทส. ให้แจ้งรายชื่อผู้รายงานสถานการณ์ พร้อมเบอร์โทรศัพท์มือถือ ที่สามารถติดต่อได้ไว้ด้วย

<p>กรมทรัพยากรธรณี (ทธ.) / กรมทรัพยากรน้ำบาดาลเขต (ทบ.) / กรมทรัพยากรน้ำบาดาล (ทบ.)</p>	<p>๑.๑.๒ ให้นำหน่วยปฏิบัติงานในพื้นที่ ประกอบด้วย สำนักจัดการทรัพยากรป่าไม้ (ป.ม.) / สำนักบริหารพื้นที่อนุรักษ์ (อส.) / ส่วนบริหารจัดการทรัพยากรป่าชายเลน และศูนย์อนุรักษ์ทรัพยากรทางทะเลและชายฝั่ง (ทช.) / สำนักงานทรัพยากรธรณีเขต (ทธ.) / สำนักงานทรัพยากรน้ำภาค (ทน.) / สำนักทรัพยากรน้ำบาดาลเขต (ทบ.) รายงานสถานการณ์รุนแรงโดยเร่งด่วน ภายใน ๓ ชั่วโมง (นับจากที่ได้รับทราบสถานการณ์) ถึง สำนักงานทรัพยากรธรรมชาติและสิ่งแวดล้อมจังหวัด (ทสจ.) ที่เกี่ยวข้อง เพื่อให้ ทสจ. มีข้อมูลสำหรับประสานการดำเนินงานในพื้นที่ต่อไป ทั้งนี้ ให้นำหน่วยปฏิบัติงานในพื้นที่ทุกหน่วยงานที่รายงานสถานการณ์เร่งด่วน ถึง ทสจ. ให้แจ้งรายชื่อผู้รายงานสถานการณ์ พร้อมเบอร์โทรศัพท์มือถือที่สามารถติดต่อได้ไว้ด้วย</p>
	<p>๑.๑.๓ ให้นำหน่วยปฏิบัติงานในพื้นที่ ประกอบด้วย สำนักจัดการทรัพยากรป่าไม้ (ป.ม.) / สำนักบริหารพื้นที่อนุรักษ์ (อส.) / ส่วนบริหารจัดการทรัพยากรป่าชายเลน และศูนย์อนุรักษ์ทรัพยากรทางทะเลและชายฝั่ง (ทช.) / สำนักงานทรัพยากรธรณีเขต (ทธ.) / สำนักงานทรัพยากรน้ำภาค (ทน.) / สำนักทรัพยากรน้ำบาดาลเขต (ทบ.) รายงานสถานการณ์รุนแรงโดยเร่งด่วน ภายใน ๓ ชั่วโมง (นับจากที่ได้รับทราบสถานการณ์) ถึงหน่วยงานต้นสังกัดตามลำดับ คือ กรมป่าไม้ (ป.ม.) / กรมอุทยานแห่งชาติ สัตว์ป่า และพันธุ์พืช (อส.) / กรมทรัพยากรทางทะเลและชายฝั่ง (ทช.) / กรมทรัพยากรธรณี (ทธ.) / กรมทรัพยากรน้ำบาดาล (ทบ.) เพื่อให้ผู้บริหารกรมทราบและพิจารณาต่อไป</p>
<p><b>๒.๒.๑ กรมที่รายงานข้อมูลเอกสารที่เป็นทางการ (ภายหลังเกิดเหตุการณ์)</b></p>	<p>๑.๒.๑ ให้นำหน่วยปฏิบัติงานในพื้นที่ ประกอบด้วย สำนักจัดการทรัพยากรป่าไม้ (ป.ม.) / สำนักบริหารพื้นที่อนุรักษ์ (อส.) / ส่วนบริหารจัดการทรัพยากรป่าชายเลน และศูนย์อนุรักษ์ทรัพยากรทางทะเลและชายฝั่ง (ทช.) / สำนักงานทรัพยากรธรณีเขต (ทธ.) / สำนักงานทรัพยากรน้ำภาค (ทน.) / สำนักทรัพยากรน้ำบาดาลเขต (ทบ.) รวบรวมข้อมูลเฉพาะของหน่วยงานในพื้นที่ <u>ที่อยู่ในสังกัด</u> เกี่ยวกับความเสียหายของทรัพย์สินทางราชการ การดำเนินงานร่วมกับภาคส่วนต่าง ๆ และการให้ความช่วยเหลือประชาชนที่ได้รับผลกระทบจากเหตุการณ์ที่เกิดขึ้น รวมถึงปัญหาและอุปสรรค ตลอดจนข้อเสนอแนะต่อการดำเนินงาน และรายงานให้ ทสจ. ที่เกี่ยวข้องทราบ ภายใน ๑ วัน นับรวมจากวันเกิดเหตุ เพื่อให้ ทสจ. เป็นศูนย์กลางในการรวบรวมข้อมูลของทุกหน่วยปฏิบัติงานในพื้นที่ที่สังกัด ทส. พร้อมกับมีข้อมูลประมวลสรุปพิจารณา นำเรียน ปกท.ทส. และผู้ว่าราชการจังหวัด เพื่อทราบและพิจารณาต่อไป</p>
	<p>๑.๒.๒ ให้นำหน่วยปฏิบัติงานในพื้นที่ ประกอบด้วย สำนักจัดการทรัพยากรป่าไม้ (ป.ม.) / สำนักบริหารพื้นที่อนุรักษ์ (อส.) / ส่วนบริหารจัดการทรัพยากรป่าชายเลน และศูนย์อนุรักษ์ทรัพยากรทางทะเลและชายฝั่ง (ทช.) / สำนักงานทรัพยากรธรณีเขต (ทธ.) / สำนักงานทรัพยากรน้ำภาค (ทน.) / สำนักทรัพยากรน้ำบาดาลเขต (ทบ.) รายงานข้อมูลตามรายละเอียดในข้อ ๑.๒.๑ หรือข้อมูลอื่น ๆ ที่เกี่ยวข้อง ถึงหน่วยงานต้นสังกัดตามลำดับ คือ กรมป่าไม้ (ป.ม.) / กรมอุทยานแห่งชาติ สัตว์ป่า และพันธุ์พืช (อส.) / กรมทรัพยากรทางทะเลและชายฝั่ง (ทช.) / กรมทรัพยากรธรณี (ทธ.) / กรมทรัพยากรน้ำบาดาล (ทบ.) ภายใน ๓ วัน นับรวมจากวันเกิดเหตุ เพื่อให้ผู้บริหารกรมทราบและพิจารณาต่อไป</p>

๒. หน่วยงานราชการระดับกรม ที่ไม่มีหน่วยปฏิบัติงานอยู่ในพื้นที่ ประกอบด้วย ๓ หน่วยงาน คือ กรมควบคุมมลพิษ กรมส่งเสริมคุณภาพสิ่งแวดล้อม และสำนักงานนโยบายและแผนทรัพยากรธรรมชาติและสิ่งแวดล้อม ให้พิจารณาดำเนินการ ดังนี้

หน่วยงาน	แนวทางการดำเนินการ
<p>กรมควบคุมมลพิษ (คพ.) / กรมส่งเสริมคุณภาพสิ่งแวดล้อม (สส.) / สำนักงานนโยบาย</p>	<p>๒.๑ กรณีที่ กรมควบคุมมลพิษ (คพ.) กรมส่งเสริมคุณภาพสิ่งแวดล้อม (สส.) และสำนักงานนโยบายและแผนทรัพยากรธรรมชาติและสิ่งแวดล้อม (สผ.) ได้รับรายงานสถานการณ์ที่เกี่ยวข้องกับการกิจรับผิดชอบโดยตรงของหน่วยงานตนเอง และสถานการณ์ดังกล่าวมีแนวโน้มจะส่งผลกระทบต่อคุณภาพสิ่งแวดล้อม ผ่านช่องทาง SMS ของศูนย์เทคโนโลยีสารสนเทศและการสื่อสาร (ศทส.) ในสังกัด สำนักงานปลัดกระทรวงทรัพยากรธรรมชาติและสิ่งแวดล้อม (สป.ทส.) กรณีเป็นพื้นที่ใกล้เคียงกรุงเทพฯ ให้ คพ. เป็นหน่วยงานหลัก ในการพิจารณาประสาน สส. และ สผ. ในการจัดทีมเฉพาะกิจลงพื้นที่ไปติดตามสถานการณ์ ภายใน ๒ ชั่วโมง (นับจากที่ได้รับแจ้งสถานการณ์) รวมถึงประสานการดำเนินงานร่วมกับ สสท. และ ทสจ. ที่เกี่ยวข้อง เพื่อหาแนวทางแก้ไขปัญหาค่าต่อไปด้วย กรณีเป็นพื้นที่ห่างไกลจากกรุงเทพฯ ให้ คพ. พิจารณาค่าเนินการตามระยะเวลาที่เหมาะสมต่อไป</p>

และแผน ทรัพยากรธรรมชาติ และสิ่งแวดล้อม (สผ.)	๒.๒ กรณีที่ คพ. สส. และ สผ. ได้รับรายงานสถานการณ์ที่เกี่ยวข้องกับการกิจรับผิดชอบโดยตรงของหน่วยงานตนเอง ผ่านช่องทาง SMS ของศูนย์เทคโนโลยีสารสนเทศและการสื่อสาร (ศทส.) ให้ คพ. สส. และ สผ. ติดตามความเหตุภัยธรรมชาติ หรือสถานการณ์เร่งด่วนที่เกิดขึ้นดังกล่าวอย่างต่อเนื่อง และพิจารณาหาแนวทางประสานและสนับสนุนการดำเนินงาน กับหน่วยงานในสังกัด ทส. และ ทสจ. ที่เกี่ยวข้อง ตามอำนาจหน้าที่และกำลังความสามารถต่อไป
--	---

๓. หน่วยงานราชการในสังกัดสำนักงานปลัดกระทรวงทรัพยากรธรรมชาติและสิ่งแวดล้อม (สป.ทส.) ที่เกี่ยวข้อง ประกอบด้วย ๔ หน่วยงาน คือ สำนักงานสิ่งแวดล้อมภาคที่ ๑-๑๖ สำนักงานทรัพยากรธรรมชาติและสิ่งแวดล้อมจังหวัด ๗๖ จังหวัด ศูนย์เทคโนโลยีสารสนเทศและการสื่อสาร และ สำนักตรวจและประเมินผล ให้พิจารณาดำเนินการ ดังนี้

๓.๑ สำนักงานสิ่งแวดล้อมภาคที่ ๑-๑๖ ให้พิจารณาดำเนินการ ดังนี้

หน่วยงาน	แนวทางการดำเนินการ
สำนักงาน สิ่งแวดล้อมภาค ที่ ๑-๑๖ (สสภ.๑-๑๖)	<b>๓.๑.๑ กรณีรายงานสถานการณ์ / แจ้งเตือนสถานการณ์ (เร่งด่วน)</b>
	๓.๑.๑.๑ ให้ สสภ. รายงานสถานการณ์รุนแรงโดยเร่งด่วน ภายใน ๓ ชั่วโมง (นับจากที่ได้รับทราบสถานการณ์) ถึง ศูนย์เทคโนโลยีสารสนเทศและการสื่อสาร (ศทส.) ในสังกัดสำนักงานปลัดกระทรวงทรัพยากรธรรมชาติและสิ่งแวดล้อม (สป.ทส.) เพื่อ ศทส. จะได้รายงานผ่านช่องทาง SMS ให้ผู้บริหาร ทส. รับทราบสถานการณ์ ภายใน ๑ ชั่วโมง (นับจากที่ได้รับแจ้งสถานการณ์) ต่อไป ทั้งนี้ ให้ สสภ. ที่รายงานสถานการณ์รุนแรงเร่งด่วน ถึง ศทส. ให้แจ้งรายชื่อผู้รายงานสถานการณ์ พร้อมเบอร์โทรศัพท์มือถือที่สามารถติดต่อได้ไว้ด้วย
	๓.๑.๑.๒ ให้ สสภ. รายงานสถานการณ์รุนแรงโดยเร่งด่วน ภายใน ๓ ชั่วโมง (นับจากที่ได้รับทราบสถานการณ์) ถึง ทสจ. ที่เกี่ยวข้อง เพื่อให้ ทสจ. มีข้อมูลสำหรับประสานการดำเนินงานในพื้นที่ต่อไป
	๓.๑.๑.๓ กรณีที่ สสภ. ได้รับรายงานสถานการณ์ที่เกี่ยวข้องกับการกิจด้านสิ่งแวดล้อม และสถานการณ์ดังกล่าวมีแนวโน้มจะส่งผลกระทบต่อคุณภาพสิ่งแวดล้อม ผ่านช่องทาง SMS ของศูนย์เทคโนโลยีสารสนเทศและการสื่อสาร (ศทส.) ในสังกัดสำนักงานปลัดกระทรวงทรัพยากรธรรมชาติและสิ่งแวดล้อม (สป.ทส.) ให้ สสภ. ประสานความร่วมมือและสนับสนุนการดำเนินงานของทีมงานเฉพาะกิจ (กรณีที่มีการจัดทีม) ซึ่งกรมควบคุมมลพิษจะเป็นหน่วยงานหลักในการพิจารณาประสาน สส. และ สผ. จัดทีมลงพื้นที่ไปติดตามสถานการณ์ รวมถึงให้ สสภ. ประสานการดำเนินงานร่วมกับ ทสจ. ด้วย
	<b>๓.๑.๒ กรณีรายงานข้อมูลเอกสารที่เป็นทางการ (ภายหลังเกิดเหตุการณ์)</b>
	๓.๑.๒.๑ ให้ สสภ. รายงานข้อมูลของหน่วยงานตนเอง เกี่ยวกับความเสียหายของทรัพย์สินทางราชการ การดำเนินงานร่วมกับภาคส่วนต่าง ๆ และการให้ความช่วยเหลือประชาชนที่ได้รับผลกระทบจากเหตุการณ์ที่เกิดขึ้น รวมถึงปัญหาและอุปสรรค ตลอดจนข้อเสนอแนะต่อการดำเนินงาน ให้ ทสจ. ที่เกี่ยวข้องได้รับทราบ ภายใน ๓ วัน นับรวมจากวันเกิดเหตุ เพื่อให้ ทสจ. เป็นศูนย์กลางในการรวบรวมข้อมูลการดำเนินงานของทุกหน่วยปฏิบัติงานในพื้นที่ที่สังกัด ทส. พร้อมกับมีข้อมูลประมวลสรุปพิจารณานำเรียน ปทท.ส. และผู้ว่าราชการจังหวัด เพื่อทราบและพิจารณาต่อไป

๓.๒ สำนักงานทรัพยากรธรรมชาติและสิ่งแวดล้อมจังหวัด ๗๖ จังหวัด ให้พิจารณาดำเนินการ ดังนี้

หน่วยงาน	แนวทางการดำเนินการ
สำนักงาน ทรัพยากรธรรมชาติและสิ่งแวดล้อม จังหวัด ๗๖ จังหวัด (ทสจ. ๗๖ จังหวัด)	<b>๓.๒.๑ กรณีรายงานสถานการณ์ / แจ้งเตือนสถานการณ์ (เร่งด่วน)</b>
	๓.๒.๑.๑ ให้ ทสจ. รายงานสถานการณ์รุนแรงโดยเร่งด่วน ภายใน ๓ ชั่วโมง (นับจากที่ได้รับทราบสถานการณ์) ถึง ศูนย์เทคโนโลยีสารสนเทศและการสื่อสาร (ศทส.) ในสังกัดสำนักงานปลัดกระทรวงทรัพยากรธรรมชาติและสิ่งแวดล้อม (สป.ทส.) เพื่อ ศทส. จะได้รายงานผ่านช่องทาง SMS ให้ผู้บริหาร ทส. รับทราบสถานการณ์ ภายใน ๑ ชั่วโมง (นับจากที่ได้รับแจ้งสถานการณ์) ต่อไป ทั้งนี้ ให้ ทสจ. ที่รายงานสถานการณ์เร่งด่วน ถึง ศทส. แจ้งรายชื่อผู้รายงานสถานการณ์ พร้อมเบอร์โทรศัพท์มือถือที่สามารถติดต่อได้ไว้ด้วย

	<p>๓.๒.๑.๒ กรณีที่ ทสจ. ได้รับทราบสถานการณ์เกี่ยวกับเหตุภัยธรรมชาติ หรือสถานการณ์รุนแรงเร่งด่วนประเภทต่าง ๆ จากหน่วยปฏิบัติงานในพื้นที่ที่สังกัด ทส. แล้ว ให้ ทสจ. รายงานสถานการณ์ดังกล่าว ถึง ศูนย์เทคโนโลยีสารสนเทศและการสื่อสาร (ศทส.) ในสังกัดสำนักงานปลัดกระทรวงทรัพยากรธรรมชาติและสิ่งแวดล้อม (สป.ทส.) อีกครั้งด้วย เพื่อ ศทส. จะได้รายงานผ่านช่องทาง SMS ให้ผู้บริหาร ทส. ภายใน ๑ ชั่วโมง (นับจากที่ได้รับแจ้ง) ให้ผู้บริหาร ทส. ได้รับทราบด้วยว่า ทสจ. ในพื้นที่ <u>รับทราบถึงเหตุภัยธรรมชาติ หรือสถานการณ์เร่งด่วน</u> ที่เกิดขึ้นแล้ว</p>
	<p>๓.๒.๑.๓ กรณีที่ ทสจ. ได้รับทราบสถานการณ์เกี่ยวกับเหตุภัยธรรมชาติ หรือสถานการณ์รุนแรงเร่งด่วนที่เกิดขึ้น และพิจารณาแล้วเห็นว่าควรให้หน่วยปฏิบัติงานในพื้นที่ของ ทส. ที่เกี่ยวข้อง <u>ทราบเหตุการณ์ดังกล่าวด้วย</u> ให้ ทสจ. รายงานสถานการณ์ <u>โดยเร่งด่วน</u> ภายใน ๓ ชั่วโมง (นับจากที่ได้รับทราบสถานการณ์) เพื่อให้หน่วยปฏิบัติงานในพื้นที่ที่เกี่ยวข้อง <u>หาแนวทางดำเนินการแก้ไขปัญหาคือไป</u></p>
	<p>๓.๒.๑.๔ กรณีที่ ทสจ. ได้รับทราบสถานการณ์เกี่ยวกับเหตุภัยธรรมชาติ หรือสถานการณ์รุนแรงเร่งด่วนประเภทต่าง ๆ ให้ ทสจ. รายงานสถานการณ์รุนแรงโดยเร่งด่วน ถึง ผู้ว่าราชการจังหวัด ตามนโยบายของจังหวัด เพื่อให้ผู้ว่าราชการจังหวัด พิจารณาหาแนวทางดำเนินการแก้ไขปัญหาคือไป</p>
	<p>๓.๒.๑.๕ กรณี ทสจ. ที่ได้รับทราบสถานการณ์รุนแรงเกี่ยวกับเหตุภัยธรรมชาติ หรือสถานการณ์เร่งด่วนที่เกิดขึ้น และพิจารณาเห็นว่ามีส่วนเกี่ยวข้องกับการกิจวันมรดกของ สสภ. ให้ ทสจ. รายงานสถานการณ์ดังกล่าวให้ สสภ. ที่เกี่ยวข้องทราบ <u>โดยเร่งด่วน</u> ภายใน ๓ ชั่วโมง (นับจากที่ได้รับทราบสถานการณ์) เพื่อให้ สสภ. ที่เกี่ยวข้อง พิจารณาหาแนวทางประสานและสนับสนุนการดำเนินงาน กับหน่วยงานในสังกัด ทส. และ ทสจ. คือไป</p>
	<p><b>๓.๒.๒ กรณีรายงานข้อมูลเอกสารที่เป็นทางการ (ภายหลังเกิดเหตุการณ์)</b></p>
	<p>๓.๒.๒.๑ ให้ ทสจ. ประสานและรวบรวมข้อมูล เกี่ยวกับความเสียหายของทรัพย์สินทางราชการ การดำเนินงานร่วมกับภาคส่วนต่าง ๆ และการให้ความช่วยเหลือประชาชนที่ได้รับผลกระทบจากเหตุการณ์ที่เกิดขึ้น รวมถึงปัญหาและอุปสรรค ตลอดจน ข้อเสนอแนะต่อการดำเนินงาน <u>ของหน่วยปฏิบัติงานในพื้นที่ของ ทส. ที่เกี่ยวข้อง</u> กับพื้นที่รับผิดชอบของตนเอง พร้อมกับประมวลสรุปข้อมูลดังกล่าว และรายงานถึง สป.ทส. ภายใน ๕ วัน นับรวมจากวันเกิดเหตุ สำหรับระยะเวลาการรายงานข้อมูลในส่วนนี้ให้ผู้ว่าราชการจังหวัด ให้ ทสจ. พิจารณาคำเนินการตามนโยบายของแต่ละจังหวัด</p>

**๓.๓ ศูนย์เทคโนโลยีสารสนเทศและการสื่อสาร (ศทส.) ให้พิจารณาคำเนินการ ดังนี้**

หน่วยงาน	แนวทางการดำเนินการ
<p>ศูนย์เทคโนโลยีสารสนเทศและการสื่อสาร (ศทส.)</p>	<p>๓.๓.๑ ให้ ศูนย์เทคโนโลยีสารสนเทศและการสื่อสาร (ศทส.) จัดเตรียมความพร้อมที่จะรองรับการประสานแจ้งรายงานสถานการณ์รุนแรงเร่งด่วน <b>ตลอด ๒๔ ชั่วโมง</b> ดังนี้</p> <p>๓.๓.๑.๑ จัดเตรียมบุคลากรให้มีความพร้อมสำหรับการรับประสานแจ้งและส่งต่อรายงานสถานการณ์รุนแรงเร่งด่วน <b>ตลอด ๒๔ ชั่วโมง</b> ในทุกช่องทางการประสานงาน ดังนี้</p> <ul style="list-style-type: none"> <li>- ทาง โทรศัพท์สายด่วน ๑๓๑๐ (ไม่ต้องกรทศ)</li> <li>- ทาง Fax ที่เบอร์โทรสารอัตโนมัติ ที่ ๐๒-๒๖๕๖๒๒๒</li> <li>- ทาง E-Mail ที่ greencall๑๓๑๐@mnre.mail.go.th</li> <li>- ทาง SMS ที่หมายเลขโทรศัพท์ ๐๘๑-๘๙๐๘๕๖๔ / ๐๘๑-๘๙๐๘๓๖๑ / ๐๘๙๒๐๓๒๖๖</li> <li>- ทาง ระบบวิทยุสื่อสารผ่านเครือข่ายคอมพิวเตอร์ (eQSO)</li> </ul> <p>๓.๓.๑.๒ ให้ ศทส. รายงานสถานการณ์รุนแรงโดยเร่งด่วน ผ่านช่องทาง SMS ให้ผู้บริหาร ทส. (ประกอบด้วย รว.ทส. เลขานุการ รว.ทส. ผู้ช่วย รว.ทส. ที่ปรึกษา รว.ทส. ปกท.ทส. รอง ปกท.ทส. ทุกท่าน หัวหน้าผู้ตรวจราชการ ทส. ผู้ตรวจราชการ ทส. ทุกท่าน เลขานุการ สห. อธิบดีทุกกรม) รับทราบสถานการณ์ ภายใน ๑ ชั่วโมง (นับจากที่ได้รับแจ้งสถานการณ์)</p>

๓.๕ สำนักตรวจและประเมินผล (สศป.) ให้พิจารณาดำเนินการ ดังนี้

หน่วยงาน	แนวทางการดำเนินการ
สำนักตรวจและประเมินผล (สศป.)	๓.๕.๑ ให้ สำนักตรวจและประเมินผล (สศป.) เป็นหน่วยงานประสานทำความเข้าใจเกี่ยวกับวิธีการและขั้นตอนการรายงานตามบัญชีสื่อฉบับนี้ ทั้งนี้ สามารถติดต่อประสานงานกับ สศป. ได้ที่ นายวิชัย สุกิจมงคลกุล ตำแหน่งนักวิเคราะห์นโยบายและแผนชำนาญการพิเศษ และ นายรัชชชัย สุขลอย ตำแหน่งนักวิเคราะห์นโยบายและแผนปฏิบัติการ เบอร์โทรศัพท์ (๐๒-๒๗๘๘๖๓๖ / ๐๘๑-๘๗๗๕๗๖๒) และ (๐๒-๒๗๘๘๖๓๖ / ๐๘๖-๗๕๕๕๘๐๐) ตามลำดับ

๔. หน่วยงานรัฐวิสาหกิจและองค์การมหาชน ประกอบด้วย ๗ หน่วยงาน คือ องค์การสวนสัตว์ในพระบรมราชูปถัมภ์ องค์การอุตสาหกรรมป่าไม้ องค์การสวนพฤกษศาสตร์ องค์การจัดการน้ำเสีย บริษัทไม้อัดไทย องค์การบริหารจัดการก๊าซเรือนกระจก และ สำนักงานพัฒนาเศรษฐกิจจากฐานชีวภาพ ให้พิจารณาบัญชีสื่อฉบับนี้ และดำเนินการในส่วนที่เกี่ยวข้อง

ทั้งนี้ สป.ทส. ได้รวบรวมข้อมูลเบื้องต้นเกี่ยวกับที่อยู่และเบอร์โทรศัพท์ ของหน่วยปฏิบัติงานในพื้นที่ของ ทส. โดยสามารถดาวน์โหลดข้อมูลที่อยู่และเบอร์โทรศัพท์ฯ ดังกล่าว ได้ที่เว็บไซต์ สศป. ที่ ome.mnre.go.th และ คลิก Download / ที่อยู่และเบอร์โทรศัพท์ ของหน่วยปฏิบัติงานในพื้นที่ ของ ทส.

สำหรับ การประสานงานเพื่อรายงานสถานการณ์รุนแรงโดยเร่งด่วนภายใน ๓ ชั่วโมง ของหน่วยปฏิบัติงานในพื้นที่ ถึง หน่วยงานต่าง ๆ ดังกล่าวข้างต้น สป.ทส. ให้หน่วยปฏิบัติงานในพื้นที่ รายงานสถานการณ์โดยมีสาระสำคัญเบื้องต้น (เท่าที่มีข้อมูล) ครอบคลุมข้อมูลเกี่ยวกับตัวเหตุการณ์ สถานที่เกิดเหตุการณ์ และสาเหตุของเหตุการณ์ พร้อมนี้ ให้ หน่วยงานระดับกรมและหน่วยปฏิบัติงานในพื้นที่ ของแต่ละกรม พิจารณาทหาแนวทางการประสานงานผ่านช่องทางที่มีประสิทธิภาพตามความเหมาะสมของแต่ละกรมต่อไปด้วย

ส่วนการรายงานสถานการณ์โดยเร่งด่วนภายใน ๓ ชั่วโมง ของหน่วยปฏิบัติงานในพื้นที่ เฉพาะที่จะรายงานมาถึง ศูนย์เทคโนโลยีสารสนเทศและการสื่อสาร (ศทส.) สำนักงานปลัดกระทรวงทรัพยากรธรรมชาติและสิ่งแวดล้อม (สป.ทส.) ให้พิจารณารายงานผ่านช่องทาง ที่ ศทส. สป.ทส. ได้จัดเตรียมความพร้อมที่จะรองรับการรายงานสถานการณ์รุนแรงเร่งด่วนตลอด ๒๔ ชั่วโมง ไว้แล้ว ดังนี้

- ๑) ทาง โทรศัพท์สายด่วน ๑๓๑๐ (ไม่ต้องกรทล)
- ๒) ทาง Fax ที่เบอร์โทรสารอัตโนมัติ ที่ ๐๒-๒๖๕๖๒๖๖
- ๓) ทาง E-Mail ที่ greencall๑๓๑๐@mnre.mail.go.th
- ๔) ทาง SMS ที่หมายเลขโทรศัพท์ ๐๘๑-๘๕๐๔๕๖๔ / ๐๘๑-๘๕๐๔๖๖๑ / ๐๘๙-๒๐๓๑๒๖๖
- ๕) ทาง ระบบวิทยุสื่อสารผ่านเครือข่ายคอมพิวเตอร์ (eQSO)

ทั้งนี้ สป.ทส. ได้จัดทำแผนผัง (Flowchart) การประสานการดำเนินงานดังกล่าวมาพร้อมนี้ด้วยแล้ว โดยใน กรณีรายงานสถานการณ์ / แจ้งเตือนสถานการณ์ (เร่งด่วน) พิจารณาตามแผนผังที่ ๑ (เอกสารแนบ ๑) และใน กรณีรายงานข้อมูลเอกสารที่เป็นทางการ (ภายหลังเกิดเหตุการณ์) พิจารณาตามแผนผังที่ ๒ (เอกสารแนบ ๒) และสำหรับการรายงานเกี่ยวกับความเสียหายของทรัพย์สินทางราชการ การดำเนินงานร่วมกับภาคส่วนต่าง ๆ และการให้ความช่วยเหลือประชาชนจากเหตุการณ์ที่เกิดขึ้น รวมถึงปัญหาและอุปสรรค ตลอดจนข้อเสนอแนะต่อการดำเนินงาน ของหน่วยปฏิบัติงานในพื้นที่ของ ทส. ที่จะต้องรายงานให้ ทสจ. ทราบ ภายใน ๓ วัน นับรวมจากวันเกิดเหตุ ให้หน่วยปฏิบัติงานในพื้นที่ฯ รายงานข้อมูลตามแบบฟอร์ม (เอกสารแนบ ๓)

ในการนี้ สป.ทส. ขอให้หน่วยงานส่วนกลาง และหน่วยงานในพื้นที่ ของ ทส. ทุกหน่วยงาน ดำเนินการตามบัญชีสื่อฉบับนี้ ตั้งแต่วันที่ ๑ กันยายน ๒๕๕๔ จนกว่าจะมีการเปลี่ยนแปลงแนวปฏิบัติในเรื่องการรายงานสถานการณ์เกี่ยวกับเหตุภัยธรรมชาติ หรือสถานการณ์รุนแรงเร่งด่วนประเภทต่าง ๆ เป็นอย่างอื่น

จึงเรียนมาเพื่อพิจารณาดำเนินการในส่วนที่เกี่ยวข้อง

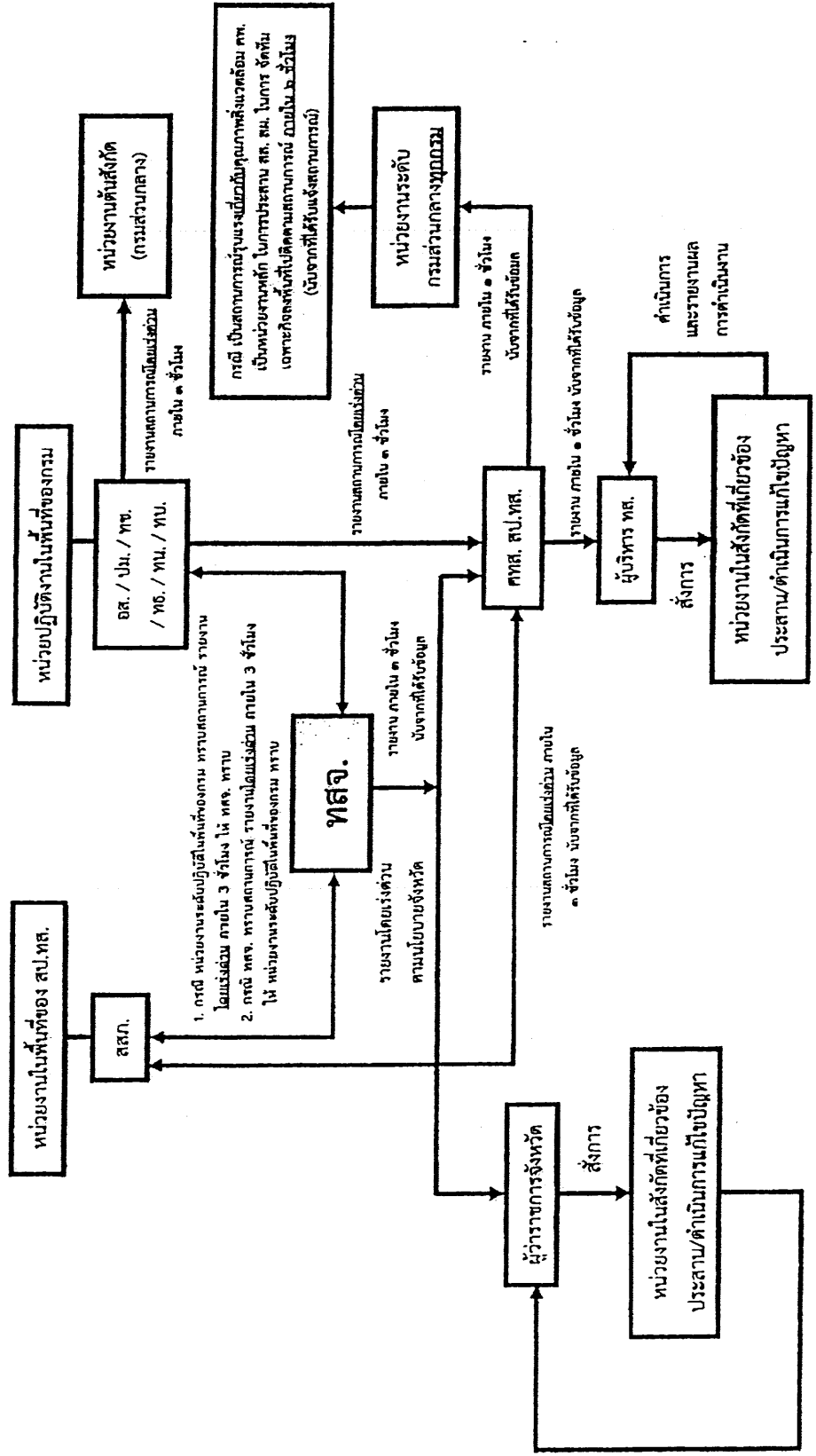
(นายโชติ ตราชู)

ปลัดกระทรวงทรัพยากรธรรมชาติและสิ่งแวดล้อม



แผนผังที่ ๑

แผนผังการประสานแจ้งรายงานสถานการณ์  
ระหว่างหน่วยงานในสังกัด ทส.  
กรณีเกิดเหตุภัยธรรมชาติ และสถานการณ์เร่งด่วนประเภทต่าง ๆ  
รายงานสถานการณ์ / แจ้งเตือนสถานการณ์ (เร่งด่วน)

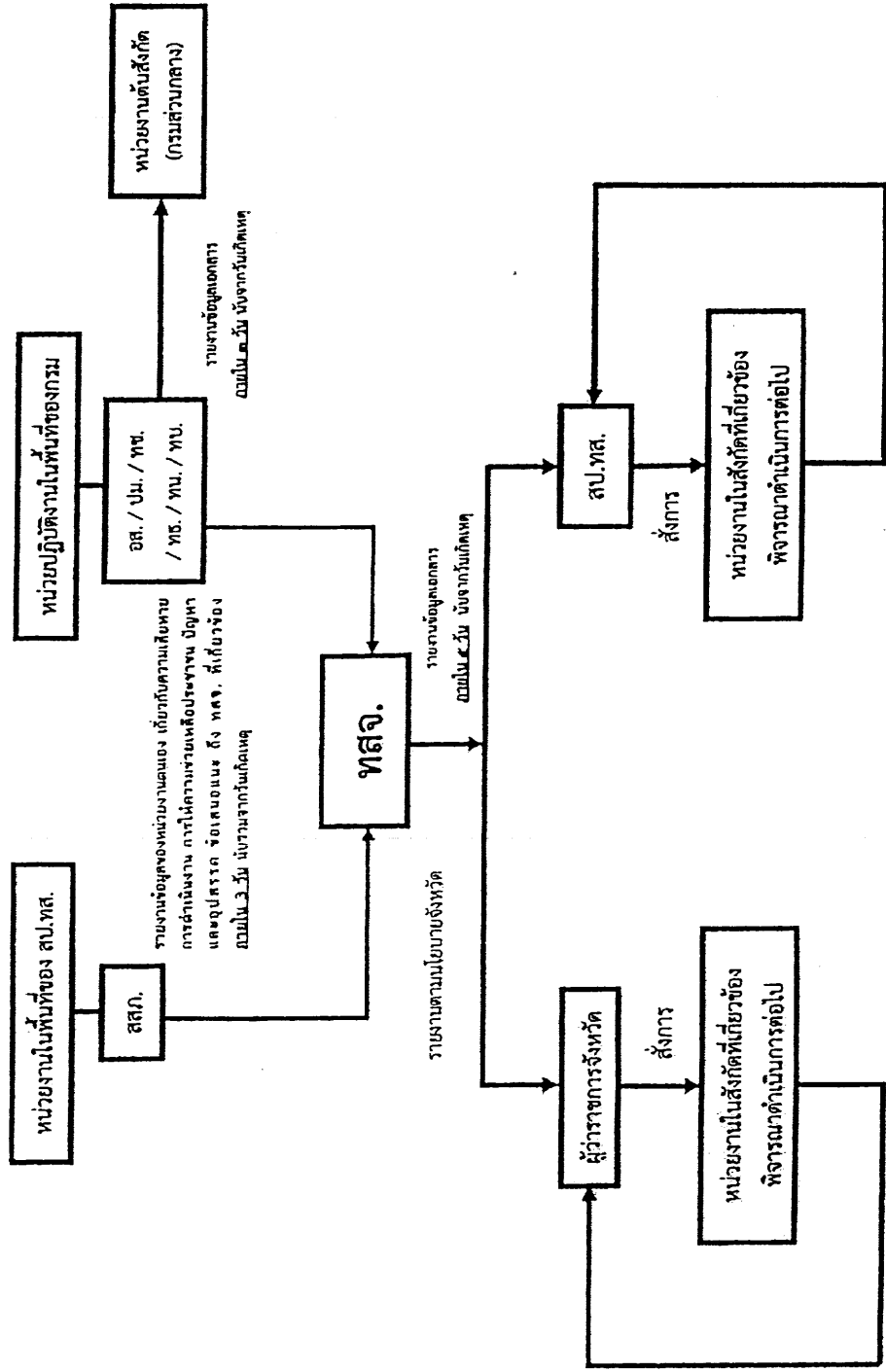


ดำเนินการ และรายงานผลการดำเนินงาน

แผนผังที่ ๒

แผนผังการประสานแจ้งรายงานข้อมูลเอกสารที่เป็นทางการ ระหว่างหน่วยงานในสังกัด ทส. กรณีเกิดเหตุภัยธรรมชาติ และสถานการณ์เร่งด่วนประเภทต่าง ๆ

รายงานข้อมูลเอกสารที่เป็นทางการ (ภายหลังเกิดเหตุกรณี)



ดำเนินการ และรายงานผลการดำเนินงาน

ดำเนินการ และรายงานผลการดำเนินงาน

แบบฟอร์มรายงานความเสียหายเฉพาะหน่วยงานตนเอง การดำเนินงาน ปัญหาและอุปสรรค ข้อเสนอแนะ  
ของหน่วยปฏิบัติงานในพื้นที่ที่สังกัด ทส. กรณีเกิดเหตุภัยธรรมชาติ และสถานการณ์รุนแรงควมประเภทต่าง ๆ  
\* แบบฟอร์มนี้ใช้สำหรับ กรณี รายงานข้อมูลเอกสารที่เป็นทางการ (ภายหลังเกิดเหตุการณ์) ตามแนวปฏิบัติใบแนบหึ่งที่ ๒

ประเภทเหตุการณ์ .....

ชื่อหน่วยงาน.....จังหวัด..... ข้อมูลระหว่างวันที่.....

๑. สรุปความเสียหายของทรัพย์สินทางราชการเฉพาะหน่วยงานของตนเอง อันเกิดจากเหตุภัยธรรมชาติ ๆ (ถ้ามี)

สิ่งปลูกสร้าง	
ยานพาหนะ	
อุปกรณ์คอมพิวเตอร์	
เครื่องใช้ไฟฟ้า	
ทรัพย์สินอื่น ๆ	

๒. การให้การสนับสนุนการดำเนินงานกับภาคส่วนต่าง ๆ และการให้ความช่วยเหลือประชาชนที่ได้รับผลกระทบ  
(ระบุกิจกรรม และพื้นที่ดำเนินการ)

๒.๑)

๒.๒)

๒.๓)

๒.๔)

๒.๕)

๓. ปัญหาและอุปสรรคในการดำเนินงาน ของหน่วยปฏิบัติในพื้นที่ (เพื่อเป็นข้อมูลประกอบการพิจารณาของผู้บริหาร ทส.)

๔. ข้อคิดเห็น/ข้อเสนอแนะ ของหน่วยปฏิบัติในพื้นที่ (เพื่อเป็นข้อมูลประกอบการพิจารณาของผู้บริหาร ทส.)

ผู้รายงาน.....ตำแหน่ง..... โทรศัพท์มือถือ.....



# ด่วนที่สุด บันทึกข้อความ

สำนักตรวจและประเมินผล  
เลขที่ 389  
1 ก.พ. ๒๕๕๕  
15.16

ส่วนราชการ สำนักงานปลัดกระทรวงฯ ศูนย์เทคโนโลยีสารสนเทศและการสื่อสาร โทร. ๐ ๒๒๗๘ ๘๖๙๖  
ที่ ทส ๐๒๐๖/ว ๒๑๕ วันที่ ๒๓ มกราคม ๒๕๕๕

เรื่อง แนวทางปฏิบัติในการติดตามและรายงานสถานการณ์ สภาพปัญหาสำคัญด้านทรัพยากรธรรมชาติและสิ่งแวดล้อม

- เรียน รองปลัดกระทรวงทรัพยากรธรรมชาติและสิ่งแวดล้อมทุกท่าน  
หัวหน้าผู้ตรวจราชการกระทรวงทรัพยากรธรรมชาติและสิ่งแวดล้อม  
ผู้ตรวจราชการกระทรวงทรัพยากรธรรมชาติและสิ่งแวดล้อม  
เลขาธิการและอธิบดีทุกท่าน  
ผู้อำนวยการรัฐวิสาหกิจและองค์การมหาชนทุกท่าน  
ผู้อำนวยการสำนักและศูนย์ในสังกัด สป.ทส.ทุกท่าน  
ผู้อำนวยการสำนักงานสิ่งแวดล้อมภาคที่ ๑ - ๑๖  
ผู้อำนวยการสำนักงานทรัพยากรธรรมชาติและสิ่งแวดล้อมจังหวัด ทุกจังหวัด

ตามที่ รมว.ทส. ได้มอบนโยบายในคราวประชุมผู้บริหารระดับหัวหน้าส่วนราชการ รัฐวิสาหกิจ และองค์การมหาชนในสังกัด ทส. ครั้งที่ ๑/๒๕๕๕ เมื่อวันที่ ๑๘ มกราคม ๒๕๕๕ ให้ทุกหน่วยงาน ทส. รายงานสถานการณ์กรณีเกิดเหตุการณ์สำคัญด้านทรัพยากรธรรมชาติและสิ่งแวดล้อมที่ส่งผลกระทบต่อประชาชน และเป็นประเด็นสนใจของสาธารณะ เพื่อให้ รมว.ทส. รับทราบข้อมูลและสั่งการในการแก้ไขปัญหาได้อย่างทันสถานการณ์ โดย ทส. ได้เคยซักซ้อมแนวทางปฏิบัติในการดำเนินการในกรณีเกิดเหตุภัยธรรมชาติ หรือสถานการณ์เร่งด่วนประเภทต่าง ๆ ที่มีส่วนเกี่ยวข้องกับภารกิจของ ทส. แล้ว รายละเอียดตามหนังสือ สป.ทส. ด่วนที่สุด ที่ ทส ๐๒๐๖.๒/๒๕๕๔ ลงวันที่ ๒๖ สิงหาคม ๒๕๕๔ นั้น

ในการนี้ เพื่อให้การดำเนินงานเป็นไปอย่างมีประสิทธิภาพ และ รมว.ทส. สามารถสั่งการเพื่อแก้ไขปัญหาได้ทันสถานการณ์ จึงขอซักซ้อมแนวทางปฏิบัติเพิ่มเติมดังนี้

๑. ให้ทุกหน่วยงาน ทส. และ ศทส. เผื่อระวังและติดตามสถานการณ์ด้านทรัพยากรธรรมชาติและสิ่งแวดล้อมอย่างใกล้ชิด โดยถือปฏิบัติตามแนวทางในหนังสือ สป.ทส. ด่วนที่สุด ที่ ทส ๐๒๐๖.๒/๒๕๕๔ ลงวันที่ ๒๖ สิงหาคม ๒๕๕๔ อย่างเคร่งครัด

๒. หากเกิดเหตุการณ์ ให้ทุกหน่วยงาน ทส. และ ศทส. รายงานสถานการณ์ สภาพปัญหาและความเสียหาย รวมทั้งการแก้ไขปัญหาเบื้องต้น ให้ผู้บริหาร ทส. ระดับสูงทราบทางโทรศัพท์ทันที

- ๒.๑ รมว.ทส. (นายปรีชา เร่งสมบูรณ์สุข) โทร. ๐๘ ๕๒๔๗ ๕๔๔๔
- ๒.๒ เลขาธิการ รมว.ทส. (นายศักดิ์ นพสิทธิ์) โทร. ๐๘ ๕๓๘๗ ๕๔๕๔
- ๒.๓ ผู้เชี่ยวชาญพิเศษด้านทรัพยากรธรรมชาติและสิ่งแวดล้อม (พล.ต.ต.ยุทธนา ปาละนิตเสนา) โทร. ๐๘ ๑๘๗๒ ๗๗๘๘

๒.๔ ปกท.ทส. (นายโชติ ตราชู) โทร. ๐๘ ๑๙๒๓ ๐๔๗๔

๒.๕ รอง ปกท.ทส. หัวหน้ากลุ่มภารกิจ

๓. ให้ทุกหน่วยงาน ทส. แก้ไขปัญหาและติดตามสถานการณ์อย่างใกล้ชิด และรายงานความคืบหน้าเป็นเอกสารให้ทราบเป็นระยะ จนกว่าสถานการณ์จะคลี่คลาย

จึงเรียนมาเพื่อโปรดทราบและพิจารณาเป็นแนวทางปฏิบัติโดยเคร่งครัดต่อไป

<input checked="" type="checkbox"/>	ฝ่ายบริหารงานทั่วไป
<input type="checkbox"/>	กลุ่มประสานราชการ
<input type="checkbox"/>	กลุ่มสนับสนุนการตรวจราชการ
<input type="checkbox"/>	กลุ่มติดตามและประเมินผล

18  
(นายโชติ ตราชู)

ปลัดกระทรวงทรัพยากรธรรมชาติและสิ่งแวดล้อม

คุณวิรัตน์  
-1101055

Wan Ooi / 10/2/55

นางสาวพนิดา กุลเกษมณี  
นักจัดการงานทั่วไปชำนาญการ

๑๗  
8/1/55

๑๗  
๑๐.๒.๕๕  
๑๗

(นายวิรัตน์ จันทร์งาม)  
ผู้อำนวยการสำนักตรวจและประเมินผล