



บันทึกข้อความ

ส่วนราชการสำนักจัดการทรัพยากรป่าไม้ที่ ๕(สระบุรี)ส่วนป้องกันรักษาป่าและควบคุมไฟป่า โทร ๐๓๖๓๔๔๓๕๔๓๖ ต่อ ๑๖
ที่ ทส ๑๖๑๙๑.๓/๑.๒๕๓๕ วันที่ ๑๓ กันยายน ๒๕๕๕

เรื่อง ให้ตรวจสอบคู่มือการปฏิบัติงานสำหรับเจ้าหน้าที่ของรัฐและคู่มือสำหรับประชาชน
ก่อนที่จะดำเนินการเผยแพร่

เรียน ผู้อำนวยการส่วนทุกส่วน
หัวหน้าศูนย์ประสานงานป่าไม้ทุกศูนย์

- ตามมติที่ประชุมประจำเดือน ข้าราชการ ลูกจ้างประจำ และพนักงานราชการ สำนัก
จัดการทรัพยากรป่าไม้ที่ ๕ ครั้งที่ ๗๒๕๕๕ วันอังคาร ที่ ๑๑ กันยายน ๒๕๕๕ ณ ศูนย์ถ่ายทอดเทคโนโลยี
การสหกรณ์ ที่ ๑๓ ต.บางหลวง อ.สรรพยา จ.ชัยนาท ให้คณะทำงานตามตัวชี้วัดที่ ๑๒.๒ ระดับความสำเร็จ
ในการจัดทำคู่มือการปฏิบัติงานอย่างน้อย ๑ เรื่อง โดยให้ดำเนินการนำคู่มือสำหรับเจ้าหน้าที่รัฐ ปฏิบัติงาน
ด้านการอนุญาต ไม้สัก ไม้ยาง ในที่ดินกรรมสิทธิ์หรือสิทธิครอบครอง และคู่มือสำหรับประชาชน การขอ
อนุญาต ไม้สัก ไม้ยาง ในที่ดินกรรมสิทธิ์ ลงใน http://www.forest.go.th/saraburi_5/index.php เพื่อตรวจสอบ
ความถูกต้อง หากมีข้อเสนอแนะหรือข้อแก้ไขแจ้งให้ส่วนป้องกันรักษาป่าและควบคุมไฟป่าทราบ ภายใน
วันที่ ๑๔ กันยายน ๒๕๕๕ หากพ้นกำหนดถือว่าไม่มีข้อแก้ไข

จึงเรียนมาเพื่อทราบและพิจารณาดำเนินการ

(นายพงศวีร์ศรีภณ ปิยะชน)
เจ้าพนักงานป่าไม้อาวุโส รักษาการในตำแหน่ง
ผู้อำนวยการสำนักจัดการทรัพยากรป่าไม้ที่ ๕

คู่มือสำหรับเจ้าหน้าที่รัฐ



ปฏิบัติงานด้านการอนุญาต ไม้สัก ไม้ยาง
ในที่ดินกรรมสิทธิ์หรือสิทธิครอบครอง

สำนักจัดการทรัพยากรป่าไม้ที่ ๕ (สระบุรี) กรมป่าไม้

สิงหาคม พ.ศ.๒๕๕๕

คำนำ

การขออนุญาต ไม้สัก ไม้ยาง ในที่ดินกรรมสิทธิ์หรือสิทธิครอบครอง เป็นงานที่สำนักจัดการทรัพยากรป่าไม้ที่ ๕ (สระบุรี) กรมป่าไม้ ให้บริการแก่ประชาชน โดยมีพระราชบัญญัติป่าไม้ พุทธศักราช ๒๔๘๔ กฎกระทรวง ข้อกำหนด ที่เกี่ยวข้อง ในการดำเนินการตรวจสอบและพิจารณาอนุญาตให้เป็นไปตามกฎหมาย ระเบียบ หลักเกณฑ์ ให้ถูกต้อง

สำนักจัดการทรัพยากรป่าไม้ที่ ๕(สระบุรี) กรมป่าไม้ เป็นหน่วยงานส่วนกลาง ปฏิบัติงานในส่วนภูมิภาค มีภารกิจต้องปฏิบัติเพื่อเป็นการบริการประชาชน และการขออนุญาต ไม้สัก ไม้ยาง ในที่ดินกรรมสิทธิ์หรือสิทธิครอบครอง มีประชาชนมาขอรับบริการจำนวนมาก ประกอบกับตัวชี้วัดตามคำรับรองการปฏิบัติราชการสำนักจัดการทรัพยากรป่าไม้ที่ ๕ (สระบุรี) ตัวชี้วัดที่ ๑๒.๒ ระดับความสำเร็จในการจัดทำคู่มือปฏิบัติงานอย่างน้อย ๑ เรื่อง เพื่อใช้เป็นแนวทางในการปฏิบัติงานให้เป็นไปอย่างมีประสิทธิภาพ และเพื่อเป็นการพัฒนาสมรรถนะของบุคลากร การให้ความสำคัญกับผู้รับบริการ และผู้มีส่วนได้ส่วนเสีย จึงได้ดำเนินการจัดทำคู่มือสำหรับเจ้าหน้าที่รัฐ เพื่อใช้ปฏิบัติงานด้านการอนุญาต ไม้สัก ไม้ยาง ในที่ดินกรรมสิทธิ์หรือสิทธิครอบครอง เพื่อเป็นการพัฒนาสมรรถนะของบุคลากรในการปฏิบัติงาน ซึ่งจะช่วยให้ผู้ปฏิบัติงานได้ศึกษา หรือใช้เป็นแนวทางในการปฏิบัติงานได้อย่างถูกต้อง ต่อไป

สำนักจัดการทรัพยากรป่าไม้ที่ ๕ (สระบุรี) หวังเป็นอย่างยิ่งว่า หนังสือคู่มือเล่มนี้จะเป็นประโยชน์อย่างยิ่งต่อผู้ปฏิบัติงานเกี่ยวกับการอนุญาต ไม้สัก ไม้ยาง ในที่ดินกรรมสิทธิ์หรือสิทธิครอบครอง

สำนักจัดการทรัพยากรป่าไม้ที่ ๕ (สระบุรี)

สิงหาคม ๒๕๕๕

สารบัญ

	หน้า
- พระราชกฤษฎีกากำหนดไม้หวงห้าม พ.ศ.๒๕๓๐	๖
- ประกาศกระทรวงเกษตรและสหกรณ์ เรื่อง แต่งตั้งพนักงาน เจ้าหน้าที่ ตาม พ.ร.บ.ป่าไม้ ลงวันที่ ๑ กันยายน พ.ศ.๒๕๒๕	๘
- ข้อกำหนดฉบับที่ ๑๓ (พ.ศ.๒๕๓๐) ว่าด้วยการอนุญาตไม้สัก และไม้ยาง ในที่ดินกรรมสิทธิ์หรือสิทธิครอบครอง	๑๐
- กฎกระทรวง ออกตาม พ.ร.บ.ป่าไม้ ฉบับที่ ๒๔ (พ.ศ.๒๕๑๘) ว่าด้วยการทำไม้หวงห้าม	๑๒
- หนังสือกรมป่าไม้ ต่วนที่สุด ที่ ทส ๑๖๐๒.๓/๔๒๑๒ ลงวันที่ ๒๖ มีนาคม ๒๕๕๐	๑๔
- คำขอ ๒ สำหรับไม้ยางที่มีได้ขึ้นอยู่ในป่า	๑๕
- คำขอ ๓ สำหรับไม้สักที่มีได้ขึ้นอยู่ในป่า	๑๗
- อนุญาต ๓ สำหรับทำไม้สักในที่ดินที่มี น.ส.๓	๑๙
- อนุญาต ๔ สำหรับทำไม้สักในที่ดินที่มีโฉนดที่ดิน เพื่อใช้สอยส่วนตัว	๒๒
- อนุญาต ๖ สำหรับทำไม้ยางในที่ดินที่มี น.ส.๓ หรือโฉนดที่ดิน เพื่อใช้สอยส่วนตัว	๒๔
- หนังสือกรมป่าไม้ ต่วนที่สุด ที่ ทส ๑๖๐๒.๓/๑๒๓๕๘ ลงวันที่ ๑๔ ธันวาคม ๒๕๔๗	๒๖

ปัจจุบันในเขตพื้นที่รับผิดชอบของสำนักจัดการทรัพยากรป่าไม้ที่ ๕ (สระบุรี) ประกอบด้วย จังหวัดนนทบุรี ปทุมธานี พระนครศรีอยุธยา สระบุรี ลพบุรี สิงห์บุรี อ่างทอง และจังหวัดชัยนาท มีการขออนุญาต ไม้สัก ไม้ยาง ในที่ดินกรรมสิทธิ์หรือสิทธิครอบครอง เป็นจำนวนมาก ดังนั้น เพื่อเป็นการพัฒนาสมรรถนะของบุคลากรในการปฏิบัติงานดังกล่าว และใช้เป็นคู่มือในการปฏิบัติงานได้อย่างถูกต้อง จึงได้จัดทำคู่มือสำหรับเจ้าหน้าที่รัฐไว้ใช้ในการปฏิบัติงาน โดยมีขั้นตอนที่ต้องถือปฏิบัติ ดังนี้

๑. พระราชบัญญัติป่าไม้ พุทธศักราช ๒๔๘๔ มาตรา ๗ “ไม้สักและไม้ยาง ทั่วไปในราชอาณาจักร ไม่ว่าจะขึ้นอยู่ที่ใด เป็นไม้หวงห้ามประเภท ก...”

๒. พระราชกฤษฎีกากำหนดไม้หวงห้าม พ.ศ.๒๕๓๐ กำหนดไม้หวงห้าม เป็น ๒ ประเภท คือ

๒.๑ ไม้หวงห้ามธรรมดา (ประเภท ก.) จำนวน ๑๕๘ รายการ

๒.๒ ไม้หวงห้ามพิเศษ (ประเภท ข.) จำนวน ๑๓ รายการ

๓. พระราชบัญญัติป่าไม้ พุทธศักราช ๒๔๘๔ มาตรา ๑๑ “ผู้ใดทำไม้ หรือ เจาะ หรือ สับ หรือ เผลา หรือ ทำอันตรายด้วยประการใด ๆ แก่ไม้หวงห้าม ต้องได้รับอนุญาตจาก พนักงานเจ้าหน้าที่...”

๔. ประกาศกระทรวงเกษตรและสหกรณ์ ฉบับลงวันที่ ๑ กันยายน ๒๕๒๕ เรื่อง แต่งตั้งพนักงานเจ้าหน้าที่ตามพระราชบัญญัติป่าไม้ พุทธศักราช ๒๔๘๔

๕. พระราชบัญญัติป่าไม้ พุทธศักราช ๒๔๘๔ มาตรา ๗๓ “ผู้ใดฝ่าฝืนไม่ ปฏิบัติตามมาตรา ๑๑ ...ต้องระวางโทษจำคุกไม่เกินห้าปี หรือปรับไม่เกินห้าหมื่นบาท หรือทั้งจำทั้ง ปรับ”

๖. ข้อกำหนด ฉบับที่ ๑๗ พ.ศ.๒๕๓๐ ออกตามความในพระราชบัญญัติป่าไม้ พุทธศักราช ๒๔๘๔ ว่าด้วยการอนุญาตไม้สักไม้ยางในที่ดินกรรมสิทธิ์หรือสิทธิครอบครอง กำหนดแนวทางปฏิบัติ ดังนี้

๖.๑ ผู้ขออนุญาตต้องเป็นเจ้าของที่ดินกรรมสิทธิ์หรือสิทธิครอบครอง โดยผู้ขออนุญาตยื่นคำขอด้วยตนเอง

๖.๒ ให้ยื่นคำขอทำไม้ เพื่อการใช้สอยส่วนตัว (กฎกระทรวง ฉบับที่ ๒๔ พ.ศ.๒๕๑๘ ออกตามความในพระราชบัญญัติป่าไม้ พุทธศักราช ๒๔๘๔ ว่าด้วยการทำไม้หวงห้าม)

- แบบคำขอ ๒ สำหรับไม้ยางที่ได้ขึ้นอยู่ในป่า
- แบบคำขอ ๓ สำหรับไม้สักที่ได้ขึ้นอยู่ในป่า

ยื่นคำขอต่อนายอำเภอหรือปลัดอำเภอผู้เป็นหัวหน้าประจำกิ่งอำเภอ แห่งท้องที่ที่ดินนั้นตั้งอยู่

๖.๓ เอกสารประกอบคำขอ

- สำเนาโฉนดที่ดิน หรือ น.ส.๓ หรือ น.ส.๓ก. แล้วแต่กรณี

โดยมีเจ้าหน้าที่บริหารงานที่ดินอำเภอรับรองว่า ได้ตรวจสอบกับต้นฉบับพนักงานเจ้าหน้าที่ ถูกต้องตรงกันแล้ว

- สำเนาบัตรประชาชน
- สำเนาทะเบียนบ้าน
- ภาพถ่ายต้นไม้ที่จะขออนุญาต

ประมาณการจำนวนไม้ที่จะนำไปใช้สอยส่วนตัว

๖.๔ เมื่อพนักงานเจ้าหน้าที่ได้รับคำขอแล้ว (อำเภอบ) ตรวจสอบความถูกต้องเกี่ยวกับเอกสารหลักฐาน เมื่อเห็นว่าถูกต้องครบถ้วน ให้ส่งเรื่องราวต่อจังหวัดภายใน ๗ วัน นับแต่วันรับคำขอ

๖.๕ เมื่อผู้ว่าราชการจังหวัดได้รับเรื่องราวจากอำเภอบแล้วให้แจ้งป่าไม้เขตท้องที่ (ปัจจุบันตามหนังสือกรมป่าไม้ ด่วนที่สุด ที่ ทส ๑๖๐๒.๓/๔๒๑๒ ลงวันที่ ๒๖ มีนาคม ๒๕๕๐ ข้อ ๒ การทำไม้สัก ไม้ยาง ในที่ดินกรรมสิทธิ์หรือสิทธิครอบครอง เพื่อใช้สอยส่วนตัว...ในสถานการณ์ปฏิบัติงานของป่าไม้เขตท้องที่ มอบหมายให้สำนักจัดการทรัพยากรป่าไม้ที่ ๑-๑๙ ปฏิบัติแทน) เพื่อพิจารณาสั่งเจ้าหน้าที่ของเขตไม้ต่ำกว่าระดับ ๕ ออกไปร่วมกับเจ้าหน้าที่ของจังหวัดไม้ต่ำกว่าระดับ ๕ ทำการตรวจสอบข้อเท็จจริง

๖.๖ หลักเกณฑ์ในการตรวจสอบประกอบด้วย

(๑) ที่ตั้งของที่ดินที่ขอทำไม้ถูกต้องตรงตามที่ขอหรือไม่

(๒) มีไม้สักหรือไม้ยางที่สมควรอนุญาตให้ตัดออกหรือไม่ โดยต้องอยู่ใน

หลักเกณฑ์กล่าวคือ

- ไม้ นั้นจะเป็นอันตรายต่อชีวิตหรือทรัพย์สิน เช่น อยู่ใกล้ชิดบ้านเรือนหรือสิ่งก่อสร้าง หรือทางเดินซึ่งรัศมีของลำต้นอาจล้มทับถึงได้

- ไม้ นั้นมีลักษณะไม่สมบูรณ์ ไม่อาจเจริญเติบโตต่อไปได้

๖.๗ เมื่อคณะเจ้าหน้าที่พิจารณาแล้ว ว่าไม้ นั้นอยู่ในหลักเกณฑ์ตามที่กำหนด ก็ให้ผู้สำรวจดำเนินการประทับตรา ต. (ตราประจำตัวพนักงานเจ้าหน้าที่) เลขเรียง เลขปีย่อ และทำบัญชีไม้ระบุขนาดความโตและความสูงที่ใช้ทำประโยชน์ได้ พร้อมทั้งบรรยายลักษณะของไม้แต่ละต้น และทำแผนที่แสดงตำแหน่งไม้ในที่ดินให้

ชัดเจนพร้อมกับการตรวจสอบตำแหน่งพิกัดของไม้ที่ขออนุญาตในระบบ GPS ใช้ในการตรวจสอบด้วย

๖.๘ ให้ถ่ายภาพแสดงลักษณะของไม้ที่ขอเพื่อประกอบการพิจารณาอนุญาต

๖.๙ จัดทำรายงานผลการตรวจสอบ แล้วรายงานผู้บังคับบัญชาโดยมิชักช้า

๖.๑๐ สำหรับเจ้าหน้าที่ป่าไม้เขต (เจ้าหน้าที่สำนักจัดการทรัพยากร ป่าไม้) ให้รายงานต่อผู้อำนวยการสำนักฯ เพื่อพิจารณาเสนอความเห็นต่อผู้ว่าราชการจังหวัด

๖.๑๑ ส่วนเจ้าหน้าที่จังหวัด ให้รายงานต่อผู้บังคับบัญชาตามลำดับชั้นจนถึงผู้ว่าราชการจังหวัด

๖.๑๒ เมื่อผู้ว่าราชการจังหวัด ได้รับรายงานการตรวจสอบและความเห็นควรอนุญาตของสำนักจัดการทรัพยากรป่าไม้และเจ้าหน้าที่จังหวัดแล้ว ให้ผู้ว่าราชการจังหวัดพิจารณาอนุญาตโดยไม่ต้องขออนุมัติจากกรมป่าไม้

๖.๑๓ การออกใบอนุญาตทำไม้สัก และไม้ยางในที่ดินกรรมสิทธิ์หรือสิทธิครอบครอง ต้องใช้แบบใบอนุญาตที่กำหนดไว้ โดยกฎกระทรวง ฉบับที่ ๒๔ (พ.ศ.๒๕๑๘) ออกตามความในพระราชบัญญัติป่าไม้ พุทธศักราช ๒๕๑๔ ว่าด้วยการทำไม้หวงห้าม (อนุญาต ๓) (อนุญาต ๔) หรือ (อนุญาต ๖) แล้วแต่กรณี และให้ระบุสถานที่ตรวจสอบหรือตรวจวัดยกเว้นค่าภาคหลวง ณ ที่ต่อไม้ โดยไม่ต้องประทับตราอนุญาตชักราก

๖.๑๔ ผู้รับอนุญาตต้องปฏิบัติให้เป็นไปตามที่กำหนดไว้ในใบอนุญาต และต้องปฏิบัติให้เป็นไปตามที่กำหนดในกฎกระทรวง ฉบับที่ ๒๔ (พ.ศ.๒๕๑๘) ออกตามความในพระราชบัญญัติป่าไม้ พุทธศักราช ๒๔๘๔ ว่าด้วยการทำไม้หวงห้าม กล่าวคือ

(๑) ผู้รับอนุญาตทำไม้ต้องตัดโค่นต้นไม้ มิให้เหลือตอสูงเกินครึ่งของขนาดวัดรอบลำต้นตรงที่ตัด แต่ต้องสูงไม่เกินหนึ่งเมตรจากพื้นดิน เว้นแต่ไม้ที่กลวงโพรง หรือกำหนดไว้ในใบอนุญาตเป็นอย่างอื่น

(๒) ผู้รับอนุญาตทำไม้ต้องตัดโค่นไม้ โดยมีให้เป็นอันตรายแก่ไม้หวงห้ามต้นอื่น เว้นแต่มีความจำเป็นอันไม่อาจหลีกเลี่ยงได้ และมีให้เป็นการกีดขวางทางจราจร

(๓) ผู้รับอนุญาตทำไม้ ต้องไม่นำไม้ไปใช้สอยหรือทำประโยชน์อย่างใด ๆ ก่อนพนักงานเจ้าหน้าที่ตรวจสอบประทับตรายกเว้นค่าภาคหลวง (อญ.)



พระราชกฤษฎีกา

กำหนดไม้หวงห้าม

พ.ศ. ๒๕๓๐

ภูมิพลอดุลยเดช ป.ร.

ให้ไว้ ณ วันที่ ๒๖ ตุลาคม พ.ศ. ๒๕๓๐

เป็นปีที่ ๔๒ ในรัชกาลปัจจุบัน

พระบาทสมเด็จพระปรมินทรมหาภูมิพลอดุลยเดช มีพระบรมราชโองการโปรดเกล้าฯ ให้ประกาศว่า

โดยที่เป็นการสมควรปรับปรุงพระราชกฤษฎีกาว่าด้วยการกำหนดไม้หวงห้ามเสียใหม่ ให้เหมาะสมกับสภาพการณ์ปัจจุบัน

อาศัยอำนาจตามความในมาตรา ๑๕๕ ของรัฐธรรมนูญแห่งราชอาณาจักรไทย และมาตรา ๙ แห่งพระราชบัญญัติป่าไม้ พุทธศักราช ๒๔๘๔ ซึ่งแก้ไขเพิ่มเติมโดยพระราชบัญญัติป่าไม้ (ฉบับที่ ๕) พ.ศ. ๒๕๑๘ จึงทรงพระกรุณาโปรดเกล้าฯ ให้ตราพระราชกฤษฎีกาขึ้นไว้ ดังต่อไปนี้

มาตรา ๑ พระราชกฤษฎีกานี้เรียกว่า “พระราชกฤษฎีกากำหนดไม้หวงห้าม พ.ศ. ๒๕๓๐”

มาตรา ๒ พระราชกฤษฎีกานี้ให้ใช้บังคับเมื่อพ้นกำหนดเก้าสิบวันนับแต่วันประกาศในราชกิจจานุเบกษาเป็นต้นไป

มาตรา ๓ ให้ยกเลิก

(๑) พระราชกฤษฎีกากำหนดไม้หวงห้าม พ.ศ. ๒๕๐๕
(๒) พระราชกฤษฎีกากำหนดไม้หวงห้าม (ฉบับที่ ๒) พ.ศ. ๒๕๑๐
(๓) พระราชกฤษฎีกากำหนดไม้หวงห้าม (ฉบับที่ ๓) พ.ศ. ๒๕๑๗
(๔) พระราชกฤษฎีกากำหนดไม้หวงห้าม (ฉบับที่ ๔) พ.ศ. ๒๕๑๗
(๕) พระราชกฤษฎีกากำหนดไม้หวงห้าม (ฉบับที่ ๕) พ.ศ. ๒๕๒๐
มาตรา ๔ ให้ไม้บางชนิดในป่า ในท้องที่ทุกจังหวัดทั่วราชอาณาจักร
ตามที่ระบุไว้ในบัญชีท้ายพระราชกฤษฎีกานี้ เป็นไม้หวงห้ามตามพระราชบัญญัติ
ป่าไม้ พุทธศักราช ๒๔๘๔

มาตรา ๕ การเปลี่ยนแปลงประเภทไม้หวงห้ามโดยผลแห่งบทบัญญัติ
ตามพระราชกฤษฎีกานี้ไม่กระทบกระเทือนการอนุญาตให้ทำไม้ในแปลงหนึ่งแปลงใด
ในพื้นที่ป่าสัมปทานก่อนวันที่พระราชกฤษฎีกานี้ใช้บังคับ หรือใบอนุญาตทำไม้
ที่ได้ออกให้ไว้ก่อนวันที่พระราชกฤษฎีกานี้ใช้บังคับ ให้คงใช้ได้ต่อไปเท่ากำหนด
เวลาการอนุญาตหรืออายุใบอนุญาตแล้วแต่กรณี

มาตรา ๖ ให้รัฐมนตรีว่าการกระทรวงเกษตรและสหกรณ์รักษาการตาม
พระราชกฤษฎีกานี้

ผู้รับสนองพระบรมราชโองการ

พิชัย รัตตกุล

รองนายกรัฐมนตรี

ประกาศกระทรวงเกษตรและสหกรณ์

เรื่อง แต่งตั้งพนักงานเจ้าหน้าที่ตามพระราชบัญญัติป่าไม้

พุทธศักราช ๒๕๕๔

โดยที่เห็นเป็นการสมควรปรับปรุงการแต่งตั้งพนักงานเจ้าหน้าที่ตามพระราชบัญญัติป่าไม้เสียใหม่ให้เป็นการเหมาะสมกับข้อเท็จจริงและสถานการณ์ปัจจุบัน

อาศัยอำนาจตามความในมาตรา ๑๕ แห่งพระราชบัญญัติป่าไม้ พุทธศักราช ๒๕๕๔ รัฐมนตรีว่าการกระทรวงเกษตรและสหกรณ์ออกประกาศไว้ดังต่อไปนี้

ข้อ ๑ ให้ยกเลิกประกาศกระทรวงเกษตรและสหกรณ์ เรื่อง แต่งตั้งพนักงานเจ้าหน้าที่ตามพระราชบัญญัติป่าไม้ พุทธศักราช ๒๕๕๔ ลงวันที่ ๑๕ พฤษภาคม ๒๕๒๔

ข้อ ๒ แต่งตั้งให้ผู้ดำรงตำแหน่งต่อไปนี้ เป็นพนักงานเจ้าหน้าที่ตามพระราชบัญญัติป่าไม้ พุทธศักราช ๒๕๕๔ ภายในเขตท้องที่ที่รับผิดชอบ คือ

- (๑) อธิบดีกรมป่าไม้
- (๒) รองอธิบดีกรมป่าไม้
- (๓) ผู้ว่าราชการจังหวัด รองผู้ว่าราชการจังหวัด ปลัดจังหวัด
- (๔) นายอำเภอ ปลัดอำเภอผู้เป็นหัวหน้าประจำกิ่งอำเภอ
- (๕) เจ้าหน้าที่ดำรงทุกตำแหน่ง
- (๖) ผู้อำนวยการกอง และหัวหน้ากองในสังกัดกรมป่าไม้
- (๗) ผู้ตรวจการป่าไม้ในสังกัดกรมป่าไม้
- (๘) ป่าไม้เขต ผู้ช่วยป่าไม้เขต
- (๙) ป่าไม้จังหวัด ผู้ช่วยป่าไม้จังหวัด
- (๑๐) นักวิชาการป่าไม้ในสังกัดกรมป่าไม้
- (๑๑) นิติกรในสังกัดกรมป่าไม้
- (๑๒) วิทยากรในสังกัดกรมป่าไม้
- (๑๓) เจ้าพนักงานป่าไม้ในสังกัดกรมป่าไม้
- (๑๔) เจ้าหน้าที่บริหารงานป่าไม้ในสังกัดกรมป่าไม้

- (๑๕) เจ้าหน้าที่ป่าไม้ในสังกัดกรมป่าไม้
- (๑๖) พนักงานพิทักษ์ป่าในสังกัดกรมป่าไม้
- (๑๗) นักวิทยาศาสตร์ในสังกัดกรมป่าไม้
- (๑๘) นายช่างโยธาในสังกัดกรมป่าไม้
- (๑๙) ช่างโยธาในสังกัดกรมป่าไม้
- (๒๐) บุคลากรในสังกัดกรมป่าไม้
- (๒๑) นักวิชาการสัตวบาลในสังกัดกรมป่าไม้
- (๒๒) เศรษฐกรในสังกัดกรมป่าไม้
- (๒๓) สถาปนิกในสังกัดกรมป่าไม้
- (๒๔) วิศวกรโยธาในสังกัดกรมป่าไม้
- (๒๕) วิศวกรเครื่องกลในสังกัดกรมป่าไม้
- (๒๖) นายช่างเครื่องกลในสังกัดกรมป่าไม้
- (๒๗) ช่างเครื่องกลในสังกัดกรมป่าไม้
- (๒๘) นักวิชาการเกษตรในสังกัดกรมป่าไม้
- (๒๙) เจ้าหน้าที่การเกษตรในสังกัดกรมป่าไม้
- (๓๐) ช่างไฟฟ้าในสังกัดกรมป่าไม้
- (๓๑) เจ้าหน้าที่บริหารงานออกแบบก่อสร้างในสังกัดกรมป่าไม้
- (๓๒) นายช่างสำรวจในสังกัดกรมป่าไม้
- (๓๓) ช่างสำรวจในสังกัดกรมป่าไม้
- (๓๔) พนักงานโครงการ ช่างรังวัด พนักงานบำรุงป่า พนักงานรังวัด

พนักงานรักษาป่า และข้าราชการหรือพนักงานในสังกัดกรมป่าไม้ ผู้ถือหนังสือแต่งตั้งหรือบัตรประจำตัวจากอธิบดีกรมป่าไม้ หรือผู้ว่าราชการจังหวัด แล้วแต่กรณี

(๓๕) กำนัน ผู้ใหญ่บ้าน

ทั้งนี้ ให้ใช้บังคับตั้งแต่วันประกาศในราชกิจจานุเบกษาเป็นต้นไป

ประกาศ ณ วันที่ ๑ กันยายน ๒๕๒๕

ชวน หลีกภัย

รัฐมนตรีว่าการกระทรวงเกษตรและสหกรณ์

(ราชกิจจานุเบกษา เล่ม ๕๕ ตอนที่ ๑๓๔ ลงวันที่ ๒๑ กันยายน ๒๕๒๕)

ข้อกำหนด

ฉบับที่ ๑๗ พ.ศ.๒๕๓๐

ออกตามความในพระราชบัญญัติป่าไม้ พุทธศักราช ๒๔๘๔

ว่าด้วยการอนุญาตไม้สักและไม้ยางในที่ดินกรรมสิทธิ์

หรือสิทธิครอบครอง

อาศัยอำนาจตามความในมาตรา ๑๑ แห่งพระราชบัญญัติป่าไม้ พุทธศักราช ๒๔๘๔ ซึ่งแก้ไขเพิ่มเติมโดยพระราชบัญญัติป่าไม้ (ฉบับที่ ๓) พ.ศ.๒๔๙๔ และมาตรา ๕๘ แห่งพระราชบัญญัติป่าไม้ พุทธศักราช ๒๔๘๔ ซึ่งแก้ไขเพิ่มเติมโดยพระราชบัญญัติป่าไม้ (ฉบับที่ ๕) พ.ศ.๒๕๑๘ รัฐมนตรีว่าการกระทรวงเกษตรและสหกรณ์ออกข้อกำหนดในกรณีเฉพาะเรื่อง การอนุญาตทำไม้สักและไม้ยางในที่ดินกรรมสิทธิ์หรือสิทธิครอบครองเพื่อการใช้สอยส่วนตัว และไม้ นั้นเป็นไม้ที่ขึ้นอยู่เดิมไม่รวมถึงไม้ที่ปลูกขึ้นตามกฎกระทรวง ฉบับที่ ๒๔ (พ.ศ.๒๕๑๘) ออกตามความในพระราชบัญญัติป่าไม้ พุทธศักราช ๒๔๘๔ ว่าด้วยการทำไม้หวงห้าม โดยให้ถือปฏิบัติดังต่อไปนี้

ข้อ ๑ ข้อกำหนดนี้ให้ใช้บังคับตั้งแต่วันถัดจากวันประกาศในราชกิจจานุเบกษาเป็นต้นไป

ข้อ ๒ ให้ยกเลิกข้อกำหนด ฉบับที่ ๑๒ พ.ศ.๒๕๒๕ ออกตามความในพระราชบัญญัติป่าไม้ พุทธศักราช ๒๔๘๔ ว่าด้วยการอนุญาตทำไม้สักและไม้ยางในที่ดินกรรมสิทธิ์หรือสิทธิครอบครอง

ข้อ ๓ ผู้ขออนุญาตต้องเป็นเจ้าของที่ดินกรรมสิทธิ์หรือสิทธิครอบครอง หรือผู้แทนโดยชอบด้วยกฎหมาย เป็นผู้ยื่นคำขอทำไม้เพื่อการใช้สอยส่วนตัวต่อนายอำเภอ หรือปลัดอำเภอผู้เป็นหัวหน้าประจำกิ่งอำเภอแห่งท้องที่ที่ดินนั้นตั้งอยู่ ตามแบบที่กำหนดไว้ในกฎกระทรวง ฉบับที่ ๒๔ (พ.ศ.๒๕๑๘) ออกตามความในพระราชบัญญัติป่าไม้ พุทธศักราช ๒๔๘๔ พร้อมกับแนบภาพถ่าย โฉนดที่ดิน โฉนดแผนที่ โฉนดตราจอง และตราจองที่ตราว่า "ได้ทำประโยชน์แล้ว" หรือหนังสือรับรองการทำประโยชน์ อันได้แก่ น.ส.๓ หรือ น.ส.๓ ก. แล้วแต่กรณี โดยมีเจ้าหน้าที่บริหารงานที่ดินอำเภอบันทึกรับรองว่า ได้ตรวจสอบกับต้นฉบับพนักงานเจ้าหน้าที่ถูกต้องตรงกันแล้ว

ข้อ ๔ เมื่อพนักงานเจ้าหน้าที่ได้รับคำขอตามข้อ ๓ แล้ว ให้ตรวจสอบความถูกต้องเกี่ยวกับเอกสารหลักฐานอีกครั้งหนึ่ง เมื่อเห็นว่าถูกต้องครบถ้วน ให้ส่งเรื่องราวต่อจังหวัดภายใน ๗ วัน นับแต่วันรับคำขอ

ข้อ ๕ เมื่อผู้ว่าราชการจังหวัดได้รับเรื่องราวจากอำเภอตามข้อ ๔ แล้ว ให้แจ้งป่าไม้เขตท้องที่เพื่อพิจารณาสั่งเจ้าหน้าที่ของเขตไม่ต่ำกว่าระดับ ๕ ออกไปร่วมกับเจ้าหน้าที่ของจังหวัดไม่ต่ำกว่าระดับ ๕ ทำการตรวจสอบข้อเท็จจริง โดยมีเจ้าหน้าที่ป่าไม้อำเภอท้องที่นั้นร่วมตรวจสอบด้วย และหากผลการตรวจสอบปรากฏที่ตั้งของที่ดินที่ขอทำไม้ถูกต้องตรงตามที่ขอ และมีไม้สักหรือไม้ยางที่สมควรอนุญาตให้ตัดออกอยู่ใน

หลักเกณฑ์ที่ไม้นั้นจะเป็นอันตรายต่อชีวิตหรือทรัพย์สิน เช่น อยู่ใกล้ขีดบ้านเรือนหรือสิ่งก่อสร้าง หรือทางเดิน ซึ่งรัศมีของลำต้นอาจ ล้มทับถึงได้หรือไม้นั้นมีลักษณะไม่สมบูรณ์ ไม่อาจเจริญเติบโตต่อไปได้ก็ให้สำรวจ ประทับตรา ต. (ตราประจำตัวพนักงาน เจ้าหน้าที่) เลขเรียง เลขปีย่อและทำบัญชีไม้ ระบุขนาดความโตและความสูงที่ใช้ทำประโยชน์ได้ ตลอดจนลักษณะของไม้แต่ละต้น และทำแผนที่แสดงตำแหน่งไม้ในที่ดินนั้นให้ชัดเจน พร้อมกับจัดทำรายงานผลการตรวจสอบแล้วรายงานผู้บังคับบัญชาโดยมีชั่งน้ำหนัก

๕.๑ สำหรับเจ้าหน้าที่ป่าไม้เขต ให้รายงานต่อป่าไม้เขตท้องที่ เพื่อพิจารณาเสนอความเห็นต่อ ผู้ว่าราชการ จังหวัด

๕.๒ ส่วนเจ้าหน้าที่อำเภอและจังหวัด ให้รายงานต่อผู้บังคับบัญชาตามลำดับชั้นจนถึงผู้ว่าราชการจังหวัด

บัญชีและรายงานการตรวจสอบตามวรรคหนึ่ง ให้จัดทำเป็น ๖ ชุด เพื่อเก็บไว้เป็นหลักฐานแนบติดใบอนุญาต และรายงานให้ นายอำเภอหรือปลัดอำเภอผู้เป็นหัวหน้าประจำกิ่งอำเภอแล้วแต่กรณี ผู้ว่าราชการจังหวัด ป่าไม้เขตท้องที่ กรมป่าไม้ อย่างละหนึ่ง ชุด

ข้อ ๖ เมื่อผู้ว่าราชการจังหวัดได้รับรายงานการตรวจสอบข้อเท็จจริงและความเห็นควรอนุญาต ของป่าไม้เขต ตามข้อ ๕ แล้ว สำหรับไม้สัก ไม้ยาง ที่โตได้ขนาดจำกัด และไม้ยางที่โตต่ำกว่าขนาดจำกัด ให้ผู้ว่าราชการจังหวัด พิจารณาอนุญาตได้โดยไม่ต้องขออนุมัติจากกรมป่าไม้ ส่วนไม้สักที่โตต่ำกว่าขนาดจำกัด ให้ส่งเรื่องราวให้กรมป่าไม้ เพื่อรายงาน รัฐมนตรีว่าการกระทรวงเกษตรและสหกรณ์พิจารณาอนุญาต ตามนัยมาตรา ๑๓ และพระราชบัญญัติป่าไม้ พุทธศักราช ๒๔๘๔ แก้ไขเพิ่มเติมโดย พระราชบัญญัติป่าไม้ (ฉบับที่ ๕) พ.ศ.๒๕๑๘

ข้อ ๗ การออกใบอนุญาตทำไม้สักและไม้ยางในที่ดินกรรมสิทธิ์หรือสิทธิครอบครอง ต้องใช้แบบใบ อนุญาตที่กำหนดไว้ โดยกฎกระทรวงฉบับที่ ๒๔ (พ.ศ.๒๕๑๘) ออกตามความในพระราชบัญญัติป่าไม้ พุทธศักราช ๒๔๘๔ ว่าด้วยการ ทำไม้หวงห้าม (อนุญาต ๓) (อนุญาต ๔) หรือ (อนุญาต ๖) แล้วแต่กรณี และให้ระบุสถานที่ตรวจสอบหรือตรวจวัด ค่าภาคหลวง หรือยกเว้นค่าภาคหลวง ณ ที่ต่อไม้ โดยไม่ต้องประทับตราอนุญาตชักลาก

ข้อ ๘ ผู้อนุญาตต้องปฏิบัติให้เป็นไปตามที่กำหนดไว้ในใบอนุญาต ซึ่งออกให้ตามข้อ ๗ และจะต้อง ปฏิบัติการให้เป็นไปตามที่กำหนดในกฎกระทรวง ฉบับที่ ๒๔ (พ.ศ.๒๕๑๘) ออกตามความในพระราชบัญญัติป่าไม้ พุทธศักราช ๒๔๘๔ ว่าด้วยการทำไม้หวงห้ามด้วย

ให้ไว้ ณ วันที่ ๒๐ กุมภาพันธ์ พ.ศ.๒๕๓๐

(ลงนาม) พลเอก หมาย สีนานนท์

(หมาย สีนานนท์)

รัฐมนตรีว่าการกระทรวงเกษตรและสหกรณ์

กฎกระทรวง

ฉบับที่ ๒๔ (พ.ศ.๒๕๑๘)

ออกตามความในพระราชบัญญัติป่าไม้ พุทธศักราช ๒๔๘๔

ว่าด้วยการทำไม้หวงห้าม

อาศัยอำนาจตามความในมาตรา ๑๑ แห่งพระราชบัญญัติป่าไม้ พุทธศักราช ๒๔๘๔ ซึ่งแก้ไขเพิ่มเติมโดยพระราชบัญญัติป่าไม้ (ฉบับที่ ๓) พ.ศ.๒๔๙๔ มาตรา ๕๘ แห่งพระราชบัญญัติป่าไม้ พุทธศักราช ๒๔๘๔ ซึ่งแก้ไขเพิ่มเติมโดยพระราชบัญญัติป่าไม้ (ฉบับที่ ๕) พ.ศ.๒๕๑๘ และมาตรา ๗๕ แห่งพระราชบัญญัติป่าไม้ พุทธศักราช ๒๔๘๔ รัฐมนตรีว่าการกระทรวงเกษตรและสหกรณ์ออกกฎกระทรวงไว้ดังต่อไปนี้

ข้อ ๑ ให้ยกเลิกกฎกระทรวง ฉบับที่ ๑๐ (พ.ศ.๒๔๙๘) ออกตามความในพระราชบัญญัติป่าไม้ พุทธศักราช ๒๔๘๔ ว่าด้วยการทำไม้

ข้อ ๒ ผู้ใดประสงค์จะทำไม้ ให้ยื่นคำขออนุญาตต่อพนักงานเจ้าหน้าที่ ณ ที่ว่าการอำเภอ ที่ป่าหรือไม้อยู่ในเขตท้องที่ตามแบบทำายกฎกระทรวงนี้ คือ

- (๑) แบบ (คำขอ ๑) สำหรับทำไม้หวงห้ามในป่า
- (๒) แบบ (คำขอ ๒) สำหรับไม้ยางที่ได้ขึ้นอยู่ในป่า
- (๓) แบบ (คำขอ ๓) สำหรับไม้สักที่ได้ขึ้นอยู่ในป่า

ข้อ ๓ การยื่นคำขอตามความในข้อ ๒ (๒) และ (๓) ต้องมีหลักฐานแสดงสิทธิในที่ดินแนบคำขอด้วย

ข้อ ๔ ใบอนุญาตทำไม้ ให้ใช้แบบพิมพ์ตามแบบทำายกฎกระทรวงนี้ คือ

- (๑) แบบ (อนุญาต ๑) สำหรับทำไม้สักในป่า
- (๒) แบบ (อนุญาต ๒) สำหรับทำไม้หวงห้ามธรรมดาจากไม้สักในป่า
- (๓) แบบ (อนุญาต ๓) สำหรับทำไม้สักในที่ดินที่มี น.ส.๓
- (๔) แบบ (อนุญาต ๔) สำหรับทำไม้สักในที่ดินที่มีโฉนดที่ดิน เพื่อใช้สอยส่วนตัว
- (๕) แบบ (อนุญาต ๕) สำหรับทำไม้สักในที่ดินที่มีโฉนดที่ดินเพื่อการค้า
- (๖) แบบ (อนุญาต ๖) สำหรับทำไม้ยางในที่ดินที่มี น.ส.๓ หรือโฉนดที่ดินเพื่อใช้สอยส่วนตัว
- (๗) แบบ (อนุญาต ๗) สำหรับทำไม้ยางในที่ดินที่มี น.ส.๓ หรือโฉนดที่ดินเพื่อการค้า
- (๘) แบบ (อนุญาต ๘) สำหรับทำไม้พินหรือไม้เฝ้าถ่าน

ข้อ ๕ ผู้รับอนุญาตทำไม้ต้องตัดโค่นต้นไม้มิให้เหลือตอสูงเกินครึ่งของขนาดวัดรอบลำต้นตรงที่ตัด แต่ตอสูงไม่เกินหนึ่งเมตรจากพื้นดิน เว้นแต่ไม้ที่กลวง โปรง หรือกำหนดไว้ในใบอนุญาตเป็นอย่างอื่น

ข้อ ๖ ผู้รับอนุญาตทำไม้ต้องตัดโค่นไม้ โดยมีให้เป็นอันตรายแก่ไม้หวงห้ามต้นอื่น เว้นแต่มีความจำเป็นอันไม่อาจหลีกเลี่ยงได้ และมีให้เป็นการกีดขวางทางจราจรทั้งในทางบกและทางน้ำ

ข้อ ๗ ในการทำไม้ ผู้รับอนุญาตต้องจัดการป้องกันมิให้เกิดการเสียหายหรือขัดขวางแก่ทางบก ทางน้ำ สิ่งก่อสร้าง การชลประทาน หรือการอื่น ๆ อันเกี่ยวกับการคมนาคม

ข้อ ๘ การทำไม้ตามใบอนุญาต ซึ่งกำหนดให้ทำเฉพาะต้น หรือท่อน ที่มีรอยตราอนุญาตของพนักงานเจ้าหน้าที่ประทับไว้ ผู้รับอนุญาตจะชักลากไม้ไม่ได้จนกว่าพนักงานเจ้าหน้าที่ได้ประทับตราอนุญาตชักลาก

ข้อ ๙ ผู้รับอนุญาตทำไม้ต้องชักลากไม้ไปตามแนวทางและยังที่ซึ่งระบุไว้ในใบอนุญาต

ข้อ ๑๐ ผู้รับอนุญาตทำไม้ต้องไม่นำไม้ไปใช้สอยหรือทำประโยชน์อย่างใด ๆ นอกจากเพื่อการชักลากก่อนพนักงานเจ้าหน้าที่ตรวจวัด เพื่อคำนวณค่าภาคหลวง

ในกรณีทำไม้ในที่ดินกรรมสิทธิ์เพื่อใช้สอยส่วนตัว ตามใบอนุญาต ๔ หรือใบอนุญาต ๖ ผู้รับอนุญาตทำไม้ต้องไม่นำไม้ไปใช้สอยหรือทำประโยชน์อย่างใด ๆ นอกจากเพื่อการชักลากก่อนพนักงานเจ้าหน้าที่ตรวจสอบประทับตรา

ข้อ ๑๑ การขออนุญาตผูกขาดทำไม้ ให้ทำเรื่องราวพร้อมด้วยแผนที่สังเขปแสดงอาณาเขตป่าที่ขออนุญาตผูกขาดทำไม้ต่อพนักงานเจ้าหน้าที่ที่ป่าอยู่ในเขตท้องที่

การขอสัมปทานทำไม้ ให้ทำเรื่องราวพร้อมด้วยแผนที่สังเขปแสดงอาณาเขตป่าที่ขอสัมปทานทำไม้ต่ออธิบดีกรมป่าไม้

ให้ไว้ ณ วันที่ ๒๘ พฤศจิกายน พ.ศ.๒๕๑๘

ทวีช กลิ่นประทุม

รัฐมนตรีว่าการกระทรวงเกษตรและสหกรณ์

(๙๒ ร.จ. ๓๘๔ ตอนที่ ๒๖๖ ลงวันที่ ๓๐ ธันวาคม ๒๕๑๘)

หมายเหตุ :-เหตุผลในการประกาศใช้กฎกระทรวงฉบับนี้ คือ เนื่องจากได้มีการแก้ไขเพิ่มเติมพระราชบัญญัติป่าไม้ พุทธศักราช ๒๕๔๔ โดยกำหนดให้การทำไม้สักและไม้ยางที่มีได้ขึ้นอยู่ในป่า ต้องได้รับอนุญาตแต่ไม่ต้องเสียค่าภาคหลวง สมควรปรับปรุงวิธีการขออนุญาตการทำไม้หวงห้ามเสียใหม่ให้สอดคล้องกัน จึงจำเป็นต้องออกกฎกระทรวงฉบับนี้



ด่วนที่สุด

บันทึกข้อความ

ส่วนราชการ กรมป่าไม้ กองการอนุญาต โทร.0 2561 4292-3 ต่อ 206
 ที่ ทส 1602.3/ 4212 วันที่ 26 มีนาคม 2550
 เรื่อง การปฏิบัติราชการด้านการอนุญาตไม้และของป่า ตามพระราชบัญญัติป่าไม้ พุทธศักราช 2484 และพระราชบัญญัติป่าสงวนแห่งชาติ พ.ศ. 2507

ดำเนินการทวิราชการป่าไม้ที่ 12 (สระบุรี)
เลขที่รับ: 0031
วันที่: 30 มี.ค. 2550
เวลา: 15:00
ดำเนินการส่งป่าไม้
เลขที่รับ: 2
วันที่: 30 มี.ค. 2550
เลขที่: 2484
เวลา:

เรียน ผู้อำนวยการสำนักจัดการทรัพยากรป่าไม้ที่ 1-19

ตามที่คำสั่งกรมป่าไม้ ที่ 263/2550 ลงวันที่ 6 มีนาคม พ.ศ.2550 เรื่อง ให้จัดตั้งสำนักจัดการทรัพยากรป่าไม้ที่ 1-19 จัดตั้งสำนักจัดการทรัพยากรป่าไม้เป็นหน่วยงานส่วนกลางของกรมป่าไม้ที่มีสำนักงานตั้งอยู่ในภูมิภาค และยกเลิกคำสั่งกรมป่าไม้ที่ 48/2548 ลงวันที่ 28 มกราคม พ.ศ. 2548 เรื่อง ให้จัดตั้งสำนักงานป่าไม้สาขา (จังหวัด....) รายละเอียดแจ้งแล้ว นั้น

กรมป่าไม้ พิจารณาแล้ว เพื่อให้การประสานงานกับจังหวัดในการปฏิบัติราชการด้านการอนุญาตไม้และของป่า ตามพระราชบัญญัติป่าไม้ พุทธศักราช 2484 และพระราชบัญญัติป่าสงวนแห่งชาติ พ.ศ. 2507 เป็นไปอย่างต่อเนื่องถูกต้องรัดกุม จึงให้สำนักจัดการทรัพยากรป่าไม้ 1-19 ทำหน้าที่ปฏิบัติราชการด้านการอนุญาตทำไม้และของป่าตามพระราชบัญญัติป่าไม้ พุทธศักราช 2484 และพระราชบัญญัติป่าสงวนแห่งชาติ พ.ศ. 2507 ดังนี้

1. การปฏิบัติราชการสำรวจตรวจสอบพิจารณาอนุญาตทำไม้ และเก็บหาของป่า ตามระเบียบหรือหนังสือที่กรมป่าไม้แจ้งเวียนแนวทางปฏิบัติในทางวิชาการที่เป็นหน้าที่ของสำนักงานป่าไม้เขต (เดิม) มอบหมายให้สำนักจัดการทรัพยากรป่าไม้ที่ 1-19 เป็นผู้ปฏิบัติโดยสั่งเจ้าหน้าที่ไม่ต่ำกว่าระดับ 5 ดำเนินการให้เป็นไปตามระเบียบไปพลางก่อน

2. การทำไม้สัก ไม้ยางในที่ดินกรรมสิทธิ์หรือสิทธิครอบครองเพื่อใช้สอยส่วนตัว ตามข้อกำหนดฉบับที่ 17 (พ.ศ. 2530) ว่าด้วยการอนุญาตไม้สักและไม้ยางในที่ดินกรรมสิทธิ์หรือสิทธิครอบครอง ซึ่งพิจารณาตามหนังสือกรมป่าไม้ที่ กษ 0704(3)/ว10964 ลงวันที่ 17 เมษายน 2530 และหนังสือกรมป่าไม้ ด่วนที่สุด ที่ ทส 1602.3/12358 ลงวันที่ 14 ธันวาคม 2547 นั้น ในส่วนการปฏิบัติงานของป่าไม้เขตท้องที่ มอบหมายให้สำนักจัดการทรัพยากรป่าไม้ที่ 1-19 ปฏิบัติแทน

3. การดำเนินการตามระเบียบอื่นใดเกี่ยวกับไม้ที่ทำออกจากสวนป่าที่ปลูกตามเงื่อนไขสัมปทานทำไม้เป็นการกึ่งของกรมป่าไม้ที่จะพิจารณาดำเนินการ ในส่วนที่เป็นอำนาจหน้าที่ของสำนักงานป่าไม้เขต (เดิม) มอบหมายให้สำนักจัดการทรัพยากรป่าไม้ที่ 1-19 เป็นผู้สั่งเจ้าหน้าที่ไม่ต่ำกว่าระดับ 5 เป็นผู้ดำเนินการปฏิบัติแทนให้เป็นไปตามนัยบันทึกข้อตกลงและสั่งมอบการดูแล รักษาและใช้ประโยชน์สวนป่าที่ปลูกตามเงื่อนไขสัมปทานทำไม้ ระหว่างกรมป่าไม้กับองค์การอุตสาหกรรมป่าไม้และบริษัท ไม้อัดไทย จำกัด

จึงเรียนมาเพื่อทราบและถือปฏิบัติต่อไป

ควบคุมงานราชการ
 ควบคุมงานราชการ
 ควบคุมงานราชการ
 ควบคุมงานราชการ

อน
 (นายวิชัย แผลมวิไล)
 อธิบดีกรมป่าไม้
 30 มี.ค. 2550
 15 มีนาคม 2550
 15 มีนาคม 2550

(คำขอ ๒)

คำขอทำไม้ยางที่มีได้ขึ้นอยู่ในป่า

เขียนที่.....

วันที่.....เดือน.....พ.ศ.....

ข้าพเจ้า.....อายุ.....ปี สัญชาติ.....มีภูมิลำเนา
 อยู่ที่บ้านเลขที่.....หมู่ที่.....ถนน.....ตำบล.....
 อำเภอ.....จังหวัด.....ทำคำขอยื่นต่อ.....
 มีข้อความดังต่อไปนี้

ข้อ ๑ ข้าพเจ้ามีความประสงค์ขอรับอนุญาตทำไม้ยางในที่ดินซึ่งตั้งอยู่ที่
ตำบล.....อำเภอ.....
 จังหวัด.....เป็นจำนวน.....ตัน หรือ.....ลูกบาศก์เมตร โดยมี
 ใช้สอยส่วนตัว

กำหนดเวลาทำการ.....เดือน เพื่อ คือ.....
 การค้า

ณ ที่.....ตำบล.....อำเภอ.....
 จังหวัด.....

ข้อ ๒ ที่ดินนั้นข้าพเจ้าได้มาโดย.....และได้แนบหนังสือ
 สำคัญสำหรับที่ดินนั้นมาพร้อมนี้.....ฉบับ ที่ดินมีอาณาเขตดังนี้
 ทิศเหนือวัดได้.....เมตร จด.....
 ทิศใต้วัดได้.....เมตร จด.....
 ทิศตะวันออกวัดได้.....เมตร จด.....
 ทิศตะวันตกวัดได้.....เมตร จด.....

ข้อ ๓ ข้าพเจ้ารับรองที่จะนำพนักงานเจ้าหน้าที่ไปตรวจสอบกรรมสิทธิ์หรือ
 สิทธิครอบครองในที่ดินนั้นและตรวจประทับตราประจำต้นไม้ในที่ดินนั้น และจะ
 นำไม้ที่ทำออกไปตามแนวทาง.....กับทั้งจะนำไปให้พนักงาน
 เจ้าหน้าที่ตรวจสอบหรือตรวจวัด เพื่อคำนวณค่าภาคหลวง ณ ที่.....

ข้อ ๔ ข้าพเจ้าจะใช้คนงานหรือผู้รับจ้างเพื่อการนี้เป็นจำนวน.....คน
 มีรายชื่อดังต่อไปนี้.....

(ลายมือชื่อ).....ผู้ขออนุญาต

หมายเหตุ ๑. แบบคำขอ ๒ นี้ ใช้ได้ทั้งไม้ยางในที่ดินที่มี น.ส. ๓ และโฉนดที่ดิน ไม่ว่าจะขอเพื่อการค้าหรือเพื่อใช้สอยส่วนตัว

๒. ให้ขีดฆ่าข้อความที่ไม่ต้องการออก

๓. สำหรับไม้ใช้สอยส่วนตัว ให้มีรายการแสดงขนาดของสิ่งที่จะก่อสร้างหรือใช้ไม้ันั้นโดยชัดแจ้งด้วย

-๒-

ความเห็นพนักงานเจ้าหน้าที่

.....
.....

(ลายมือชื่อ).....

ตำแหน่ง.....

คำสั่ง

.....
.....

(ลายมือชื่อ).....

ตำแหน่ง.....

ออกใบอนุญาตแล้ว ฉบับที่.....เล่มที่.....ลงวันที่.....เดือน.....

พ.ศ.....

(ลายมือชื่อ).....ผู้เขียนใบอนุญาต

คำขอทำไม้สักที่มีได้ขึ้นอยู่ในป่า

เขียนที่.....

วันที่.....เดือน.....พ.ศ.....

ข้าพเจ้า.....อายุ.....ปี สัญชาติ.....มีภูมิลำเนา
 อยู่ที่บ้านเลขที่.....หมู่ที่.....ถนน.....ตำบล.....
 อำเภอ.....จังหวัด.....ทำคำขอยื่นต่อ.....
 มีข้อความดังต่อไปนี้

ข้อ ๑ ข้าพเจ้ามีความประสงค์ขอรับอนุญาตทำไม้สักในที่ดินมี
 ซึ่งตั้งอยู่ที่.....ตำบล.....อำเภอ.....
 จังหวัด.....จำนวนไม้.....ต้น หรือ.....ลูกบาศก์เมตร
 ใช้สอยส่วนตัว

โดยมีกำหนดเวลาทำการ.....เดือน เพื่อ คือ.....

การค้า

ณ ที่.....ตำบล.....อำเภอ.....

จังหวัด.....

ข้อ ๒ ที่ดินนั้นข้าพเจ้าได้มาโดย.....และได้แนบหนังสือสำหรับ
 พร้อมนี้.....ฉบับ ที่ดินมีอาณาเขตดังนี้

ที่ดินนั้นมา

ทิศเหนือวัดได้.....เมตร จด.....

ทิศใต้วัดได้.....เมตร จด.....

ทิศตะวันออกวัดได้.....เมตร จด.....

ทิศตะวันตกวัดได้.....เมตร จด.....

ข้อ ๓ ข้าพเจ้ารับรองที่จะนำพนักงานเจ้าหน้าที่ไปตรวจสอบกรรมสิทธิ์หรือ
 ครอบครองในที่ดินนั้น และตรวจประทับตราประจำต้นไม้ในที่ดินนั้น ข้าพเจ้า
 นำไม้ที่ทำออกไปตามแนวทาง.....กับทั้งจะนำไปให้พนักงาน
 เจ้าหน้าที่ตรวจสอบหรือตรวจวัด เพื่อคำนวณค่าภาคหลวง ณ ที่.....

สิทธิ

จะ

ข้อ ๔ ข้าพเจ้าจะใช้คนงานหรือผู้รับจ้างเพื่อการนี้เป็นจำนวน.....คน
 มีรายชื่อดังต่อไปนี้.....

(ลายมือชื่อ).....ผู้ขออนุญาต

หมายเหตุ ๑. แบบคำขอ ๓ นี้ ใช้ได้ทั้งไม้สักในที่ดินที่มี น.ส. ๓ และโฉนดที่ดิน ไม่ว่าจะขอเพื่อการค้าหรือเพื่อใช้สอยส่วนตัว

๒. ให้ขีดฆ่าข้อความที่ไม่ต้องการออก

๓. สำหรับไม่ใช่สอยส่วนตัว ให้มีรายการแสดงขนาดของสิ่งที่จะก่อสร้างหรือใช้ไม้ในนั้นโดยชัดแจ้งด้วย

-๒-

ความเห็นพนักงานเจ้าหน้าที่

.....
.....

(ลายมือชื่อ).....

ตำแหน่ง.....

คำสั่ง

.....
.....

(ลายมือชื่อ).....

ตำแหน่ง.....

ออกใบอนุญาตแล้ว ฉบับที่.....เล่มที่.....ลงวันที่.....เดือน.....

พ.ศ.....

(ลายมือชื่อ).....ผู้เขียนใบอนุญาต

(อนุญาต ๓)

เล่มที่.....

ฉบับที่.....

ใบอนุญาตทำไม้สักในที่ดินที่มี น.ส.๓

สำนักงาน.....

วันที่.....เดือน.....พ.ศ.....

อนุญาตให้.....อายุ.....ปี สัญชาติ.....

มีภูมิลำเนาอยู่ที่บ้านเลขที่.....หมู่ที่.....ถนน.....

ตำบล.....อำเภอ.....จังหวัด.....

ใช้สอยส่วนตัว

ทำไม้สักในที่ดินที่มี น.ส.๓ เพื่อ.....ในที่ดินของ.....

การค้า

ตาม น.ส.๓ เลขที่.....ซึ่งตั้งอยู่ที่ตำบล.....อำเภอ.....

จังหวัด.....และมีอาณาเขต ดังนี้

ทิศเหนือวัดได้.....เมตร จด.....

ทิศใต้วัดได้.....เมตร จด.....

ทิศตะวันออกวัดได้.....เมตร จด.....

ทิศตะวันตกวัดได้.....เมตร จด.....

จนถึงวันที่.....เดือน.....พ.ศ.....โดยผู้รับอนุญาต

ต้องทำไม้แต่เฉพาะต้นหรือท่อนที่มีรอยตราตามตารางช่อง ๓ และต้องนำไม้ไปตามแนวทาง.....

เพื่อนำไปให้พนักงานเจ้าหน้าที่ตรวจวัดประทับตรา เพื่อคำนวณค่าภาคหลวง ณ ที่.....

ผู้รับอนุญาตได้ชำระค่าภาคหลวงล่วงหน้าแล้ว เป็นเงิน.....บาท

(.....)

-๒-

๑ จำนวนไม้	๒ อัตราค่าภาคหลวงตามชั้นไม้ ต่อลูกบาศก์เมตร			๓ รูปตราประทับไม้และเลขเรียง ประจำต้นหรือท่อน	๔ หมายเหตุ
	ชั้นไม้	บาท	สต.		
	ชั้น ก. ชั้น ข. ชั้น ค. ชั้น ง.				

(ลายมือชื่อ).....ผู้อนุญาต

ตำแหน่ง.....

ไม้ชั้น ก. คือ ไม้สักซึ่งมีขนาดปริมาตรเนื้อไม้ ท่อนละตั้งแต่ ๐.๕๐ ลูกบาศก์เมตร ขึ้นไป

ไม้ชั้น ข. คือ ไม้สักซึ่งมีขนาดปริมาตรเนื้อไม้ ท่อนละต่ำกว่า ๐.๕๐ ลูกบาศก์เมตร

ลงมา จนถึง ๐.๓๐ ลูกบาศก์เมตร

ไม้ชั้น ค. คือ ไม้สักซึ่งมีขนาดปริมาตรเนื้อไม้ ท่อนละต่ำกว่า ๐.๓๐ ลูกบาศก์เมตร

ลงมา จนถึง ๐.๒๐ ลูกบาศก์เมตร

ไม้ชั้น ง. คือ ไม้สักซึ่งมีขนาดปริมาตรเนื้อไม้ ท่อนละต่ำกว่า ๐.๒๐ ลูกบาศก์เมตร

รายการตรวจวัดไม้

(สำหรับผู้ตรวจวัดลงรายการ)

วัน เดือน ปี ที่ตรวจวัด	จำนวนไม้ (ท่อน)	ปริมาตรเนื้อไม้ (ลูกบาศก์เมตร)	รูปตราใช้ใ การตรวจวัด	ลายมือชื่อ ผู้ตรวจวัด	หมายเหตุ

(อนุญาต ๔)

เล่มที่.....

ฉบับที่.....

ใบอนุญาตทำไม้สักในที่ดินที่มีโฉนดที่ดิน เพื่อใช้สอยส่วนตัว

สำนักงาน.....

วันที่.....เดือน.....พ.ศ.....

อนุญาตให้.....อายุ.....ปี สัญชาติ.....

มีภูมิลำเนาอยู่ที่บ้านเลขที่.....หมู่ที่.....ถนน.....

ตำบล.....อำเภอ.....จังหวัด.....

ทำไม้สักในที่ดินที่มีโฉนดที่ดิน เพื่อใช้สอยส่วนตัวในที่ดินของ.....

ตามโฉนดที่ดินเลขที่.....ตั้งอยู่ที่ตำบล.....อำเภอ.....

จังหวัด.....และมีอาณาเขต ดังนี้

ทิศเหนือ วัดได้.....เมตร จด.....

ทิศใต้ วัดได้.....เมตร จด.....

ทิศตะวันออก วัดได้.....เมตร จด.....

ทิศตะวันตก วัดได้.....เมตร จด.....

จนถึงวันที่.....เดือน.....พ.ศ.....โดยผู้รับอนุญาต

ต้องทำไม้แต่เฉพาะต้นหรือท่อนที่มีรอยตราอนุญาตแล้ว และต้องนำไม้ไปตามแนวทาง.....

เพื่อนำไปให้พนักงานเจ้าหน้าที่ตรวจวัดประทับตรา ณ ที่.....

๑ จำนวนไม้	๒ รูปตราประทับไม้และเลขเรียง ประจำต้นหรือท่อน	๓ หมายเหตุ

(ลายมือชื่อ).....ผู้อนุญาต

ตำแหน่ง.....

รายการตรวจวัดไม้
(สำหรับผู้ตรวจวัดลงรายการ)

วัน เดือน ปี ที่ตรวจวัด	จำนวนไม้ (ท่อน)	ปริมาตรเนื้อไม้ (ลูกบาศก์เมตร)	รูปตราใช้ใ การตรวจวัด	ลายมือชื่อ ผู้ตรวจวัด	หมายเหตุ



(อนุญาต ๖)

เล่มที่.....

ฉบับที่.....

ใบอนุญาตทำไม้ยางในที่ดินที่มี น.ส.๓ หรือโฉนดที่ดิน เพื่อใช้สอยส่วนตัว

สำนักงาน.....

วันที่.....เดือน.....พ.ศ.....

อนุญาตให้.....อายุ.....ปี สัญชาติ.....

มีภูมิลำเนาอยู่ที่บ้านเลขที่.....หมู่ที่.....ถนน.....

ตำบล.....อำเภอ.....จังหวัด.....

ทำไม้ยางในที่ดินที่มี น.ส.๓ หรือโฉนดที่ดิน เพื่อใช้สอยส่วนตัว รวมจำนวน.....ต้น

น.ส. ๓

ในที่ดินของ.....ตาม.....เลขที่.....

โฉนดที่ดิน

ซึ่งตั้งอยู่ที่ตำบล.....อำเภอ.....จังหวัด.....และมีอาณาเขต

ดังนี้

ทิศเหนือ วัดได้.....เมตร จด.....

ทิศใต้ วัดได้.....เมตร จด.....

ทิศตะวันออก วัดได้.....เมตร จด.....

ทิศตะวันตก วัดได้.....เมตร จด.....

จนถึงวันที่.....เดือน.....พ.ศ.....เพื่อใช้สอยส่วนตัว

(ก)

คือ.....โดยผู้รับอนุญาตต้องทำไม้แต่เฉพาะต้นหรือท่อนที่มีรอยตราตามตาราง ช่อง ๒ และต้องนำไป
ไปตามแนวทาง.....

เพื่อนำไปให้พนักงานเจ้าหน้าที่ตรวจวัดประทับตรา ณ ที่.....

๑ จำนวนไม้	๒ รูปตราประทับไม้และเลขเรียง ประจำต้นหรือท่อน	๓ หมายเหตุ

(ลายมือชื่อ).....ผู้อนุญาต

ตำแหน่ง.....

ให้ขีดฆ่าข้อความที่ไม่ต้องการออก

ให้ระบุสิ่งที่จะปลูกสร้างหรือใช้ไม้ นั้นโดยชัดแจ้ง

กรมป่าไม้



ที่ ทส 1602.3/ 12358

กรมป่าไม้

61 ถนนพหลโยธิน เขตจตุจักร

กทม. 10900

14 ธันวาคม 2547

เรื่อง ให้ชะลอการอนุญาตไม้สัก ไม้ยางในที่ดินกรรมสิทธิ์หรือสิทธิครอบครอง การตรวจสอบการทำไม้ที่มีไซไม้หวงห้าม และการนำไม้สักที่เคยอยู่ในสภาพเป็นสิ่งปลูกสร้างหรือเครื่องใช้มาแล้วกว่า 5 ปี เคลื่อนย้ายออกนอกเขตจังหวัด

เรียน ผู้ว่าราชการจังหวัดทุกจังหวัด

อ้างถึง หนังสือกรมป่าไม้ ด่วนที่สุด ที่ ทส 1602.4/7325 ลงวันที่ 5 สิงหาคม 2547

ตามหนังสือที่อ้างถึง ขอความร่วมมือจังหวัดเพื่อสั่งเจ้าหน้าที่ที่มีหน้าที่เกี่ยวข้องให้ชะลอการดำเนินการอนุญาตไม้สัก ไม้ยางในที่ดินกรรมสิทธิ์หรือสิทธิครอบครอง การตรวจสอบการทำไม้ที่มีไซไม้หวงห้าม และการนำไม้สักที่เคยอยู่ในสภาพเป็นสิ่งปลูกสร้างหรือเครื่องใช้มาแล้วกว่า 5 ปี เคลื่อนย้ายออกนอกเขตจังหวัด รายละเอียดตามแนบหนังสือที่อ้างถึง นั้น

กรมป่าไม้ขอเรียนว่า กระทรวงทรัพยากรธรรมชาติและสิ่งแวดล้อม ได้อนุมัติหลักการในการพิจารณาให้ความเห็นชอบกำหนดแนวทางปฏิบัติในการอนุญาตไม้สัก ไม้ยางในที่ดินกรรมสิทธิ์หรือสิทธิครอบครองและการนำไม้สักที่เคยอยู่ในสภาพเป็นสิ่งปลูกสร้างหรือเครื่องใช้มาแล้วกว่า 5 ปี เคลื่อนย้ายออกนอกเขตจังหวัด เพื่อเป็นการบรรเทาความเดือดร้อนของประชาชน จึงขอให้จังหวัดพิจารณาสั่งให้เจ้าหน้าที่ผู้เกี่ยวข้องถือปฏิบัติดังนี้

1. การอนุญาตทำไม้สักและไม้ยางในที่ดินกรรมสิทธิ์หรือสิทธิครอบครอง

1.1 ให้ถือปฏิบัติตามข้อกำหนดฉบับที่ 17 (พ.ศ. 2530) ว่าด้วยการทำไม้สักและไม้ยางในที่ดินกรรมสิทธิ์หรือสิทธิครอบครองและหนังสือสั่งการที่เกี่ยวข้อง โดยเคร่งครัด

1.2 ให้ผู้ขออนุญาตยื่นคำขออนุญาตด้วยตนเอง

1.3 ให้จังหวัดใช้ดุลพินิจในการพิจารณาคำขออนุญาตทำไม้สักและไม้ยางในที่ดินกรรมสิทธิ์หรือสิทธิครอบครองและตั้งคณะกรรมการตรวจสอบการอนุญาตตามความเหมาะสม โดยให้มีการตรวจสอบตำแหน่งพิกัดของไม้ที่ขออนุญาต ในระบบ G.P.S ไว้ในการตรวจสอบด้วย

1.4 หากจังหวัดพิจารณากำหนดมาตรการใดให้เกิดความรัดกุม เหมาะสมและไม่ขัดกับระเบียบ ก็ขอให้จังหวัดดำเนินการได้

/1.5 กรณี...

1.5 กรณีมีการอนุญาตให้ทำไม้สักและไม้ยางดังกล่าวไปให้ประโยชน์ขอให้จังหวัด
แจ้งกรมป่าไม้ทราบโดยทันที

1.6 ให้มีการถ่ายภาพประกอบการพิจารณาอนุญาต

1.7 กรณีการอนุญาตเพื่อสาธารณกุศล เมื่อจังหวัดปลายทางได้รับแจ้งจาก
ผู้อนุญาตแล้วให้เจ้าหน้าที่จังหวัดปลายทางดำเนินการตรวจสอบว่ามีการนำไม้ที่ได้รับอนุญาตมาให้
ประโยชน์ตามวัตถุประสงค์ จริงหรือไม่ โดยให้บันทึกไว้เป็นหลักฐานพร้อมถ่ายภาพประกอบและแจ้งให้
ผู้อนุญาตทราบ

2. การอนุญาตนำไม้สักที่เคยอยู่ในสภาพเป็นสิ่งปลูกสร้างหรือเครื่องใช้มาแล้วกว่า 5 ปี
เคลื่อนย้ายออกนอกเขตจังหวัด

2.1 ให้ถือปฏิบัติตามระเบียบกรมป่าไม้ ว่าด้วยการนำไม้สักที่เคยอยู่ในสภาพ
เป็นสิ่งปลูกสร้างหรือเครื่องใช้มาแล้วกว่า 5 ปี เคลื่อนย้ายออกนอกเขตจังหวัด พ.ศ. 2542 โดยเคร่งครัด

2.2 ให้ผู้ขอยื่นคำขอด้วยตนเอง

2.3 การพิจารณาคำขออนุญาตนำไม้สักที่เคยอยู่ในสภาพเป็นสิ่งปลูกสร้างหรือ
เครื่องใช้มาแล้วกว่า 5 ปี เคลื่อนย้ายออกนอกเขตจังหวัด ขอให้จังหวัดตั้งคณะกรรมการตรวจสอบการ
อนุญาตประกอบด้วย เจ้าหน้าที่ฝ่ายปกครอง เจ้าหน้าที่ที่ดิน และเจ้าหน้าที่ฝ่ายป่าไม้ และกรรมการ
อื่นๆ ตามความเหมาะสม เป็นคณะกรรมการ

2.4 กรณีจังหวัดพิจารณาเห็นควรกำหนดมาตรการใดให้เกิดความรัดกุม เหมาะสม
และไม่ขัดกับระเบียบนี้ ก็ขอให้จังหวัดดำเนินการได้

2.5 ให้พิจารณากรณีสิ่งปลูกสร้างเป็นบ้านจะต้องมีเลขที่บ้านถาวรบอกให้มา
แล้ว ไม่น้อยกว่า 5 ปี หรือถ้ามีเลขที่บ้านถาวรไม่ถึง 5 ปี โดยคณะกรรมการต้องตรวจสอบพยานแวดล้อม
และให้รับรองว่าได้ปลูกสร้างมาแล้วไม่น้อยกว่า 5 ปี ยกเว้นผู้ขออนุญาตเป็นหน่วยงานของรัฐ
ให้พิจารณาตามความเหมาะสม

2.6 การอนุญาตสิ่งปลูกสร้างในที่ดินที่มีกรรมสิทธิ์ สิทธิครอบครองหรือสิทธิใน
ที่ดินต้องเป็นไปโดยกฎหมายตามประมวลกฎหมายที่ดินโดยนายทะเบียนท้องที่ได้สลักหลังทะเบียนบ้าน
และใบอนุญาตรับรองว่าผู้ขอได้รับอนุญาตให้รื้อถอนและขนย้ายบ้านไปยังท้องที่จังหวัดปลายทางให้ชัดเจน

2.7 ให้กำหนดอายุใบอนุญาต ตามแนวทางการกำหนดอายุใบเบิกทางนำไม้หรือ
ของป่าเคลื่อนที่ และไม่ให้เกิน 5 วัน นับแต่วันที่ผู้ขออนุญาตแจ้งความประสงค์จะนำไม้ดังกล่าวเคลื่อนย้าย

2.8 เมื่อมีการ...

A

2.8 เมื่อมีการอนุญาตให้กับรายใดแล้ว ขอให้แจ้งจังหวัดปลายทางทราบทันที
อีกทั้งให้จังหวัดปลายทางดำเนินการตรวจสอบและแจ้งให้ผู้อนุญาตทราบ
จึงเรียนมาเพื่อโปรดทราบและพิจารณาสั่งเจ้าหน้าที่ที่มีหน้าที่เกี่ยวข้องทราบและ
ถือปฏิบัติตามแนวทางดังกล่าวโดยเคร่งครัดไปพลางก่อน จนกว่าระเบียบและกฎกระทรวงที่เกี่ยวข้อง
จะมีผลบังคับใช้ต่อไป

ขอแสดงความนับถือ



(นายดำรงศักดิ์ พิมพ์ช)


รองอธิบดี รักษาการแทน
อธิบดีกรมป่าไม้

กองการอนุญาต

โทร. 0 2561 4292-3 ต่อ 206

โทรสาร 0 2579 5786

สำเนาถูกต้อง


(นายศักดิ์ โพธิ์ชัย)
เจ้าหน้าที่ป่าไม้ 5

สำเนาถูกต้อง


(นายศักดิ์ โพธิ์ชัย)



จัดทำโดย

ส่วนป้องกันรักษาป่าและควบคุมไฟป่า

สำนักจัดการทรัพยากรป่าไม้ที่ ๕

กรมป่าไม้

โทร. ๐ ๓๖๓๔ ๓/๔๙๙๓/ ต่อ ๑๖

โทรสาร ๐ ๓๖๓๔ ๓/๔๙๙๓

http: www.forest.go.th

e-mail: frmo5_sr@Forest.go.th

แผ่นพับ

คู่มือสำหรับประชาชน

การขออนุญาต ไม้สัก ไม้ยางในที่ดินกรรมสิทธิ์



พระราชบัญญัติป่าไม้ พุทธศักราช ๒๔๘๔

มาตรา ๓ ไม้สัก ไม้ยาง ทั่วไปในราชอาณาจักร
ไม่ว่าขึ้นอยู่ที่ใด เป็นไม้หวงห้ามประเภท ก...

มาตรา ๑๑ ผู้ใดทำไม้ หรือเจาะ หรือสับ หรือเผา
หรือทำอันตรายด้วยประการใด ๆ แก่ไม้หวงห้าม ต้องได้รับ
อนุญาตจากพนักงานเจ้าหน้าที่...

มาตรา ๓/๓ ผู้ใดฝ่าฝืนหรือไม่ปฏิบัติตามมาตรา ๑๑ ต้อง
ระวางโทษจำคุกไม่เกินห้าปี หรือปรับไม่เกินห้าหมื่นบาท หรือทั้งจำ
ทั้งปรับ

ตามข้อกำหนดดังกล่าว ไม้สัก ไม้ยาง ไม่ว่าขึ้นอยู่ที่ใด
เป็นไม้หวงห้าม การจะตัดไม้ไปใช้ประโยชน์ ต้องขออนุญาตและ
ได้รับอนุญาตจากพนักงานเจ้าหน้าที่ก่อน ดังนั้น การที่ไม้สัก
หรือไม้ยาง ขึ้นอยู่ในที่เอกสารสิทธิ์ เช่น โฉนดที่ดิน น.ส.๓ หรือ
น.ส.๓ก. ถ้าจะตัดไม้

๑. เอกสารประกอบการยื่นคำขอ

๑.๑ คำขอทำไม้ยางที่มีได้ขึ้นอยู่ในป่า (คำขอ ๒) หรือคำขอขอทำไม้สักที่มีได้ขึ้นอยู่ในป่า (คำขอ ๓) ขอแบบฟอร์มได้ที่ สำนักงานทรัพยากรธรรมชาติและสิ่งแวดล้อมจังหวัด ทุกแห่ง

๑.๒ สำเนาเอกสารสิทธิ์ (โฉนด หรือ นส.๓) โดยมีเจ้าหน้าที่บริหารงานที่ดินบันทึกรับรองว่า “ได้ตรวจสอบกับต้นฉบับพนักงานเจ้าหน้าที่ถูกต้องตรงกันแล้ว”

๑.๓ สำเนาทะเบียนบ้าน

๑.๔ สำเนาบัตรประจำตัวประชาชน

๑.๕ ผู้ขออนุญาตต้องยื่นคำขอด้วยตนเอง

๑.๖ ภาพถ่ายสี ต้นไม้ที่จะขออนุญาต

๑.๗ ประมาณการจำนวนและขนาดไม้ ที่คาดว่าจะเมื่อตัดไม้แล้วจะแปรรูปไม้ได้กี่แผ่น (เมื่อนำไปใช้สอยส่วนตัวซึ่งทางราชการจะพิจารณายกเว้นค่าภาคหลวงไม้ดังกล่าว แต่ห้ามนำไม้ดังกล่าวไปขายโดยเด็ดขาด ถือว่าเป็นการกระทำผิดเงื่อนไข)

๒. ขั้นตอนการยื่นคำขอ

๒.๑ นำเอกสารทั้งหมดตามข้อ ๑ ไปยื่นคำขอ ณ ที่ว่าการอำเภอที่ไม้นั้นขึ้นอยู่

๒.๒ อำเภอตรวจสอบเอกสารแล้วส่งเรื่องให้สำนักงานทรัพยากรธรรมชาติและสิ่งแวดล้อมจังหวัด ดำเนินการ ต่อไป

๒.๓ สำนักงานทรัพยากรธรรมชาติและสิ่งแวดล้อมจังหวัด
ตรวจสอบแล้วพิจารณาออกคำสั่งให้เจ้าหน้าที่ออกไปตรวจสอบไม้
ร่วมกับเจ้าหน้าที่สำนักจัดการทรัพยากรป่าไม้

๒.๔ จังหวัด โดยสำนักงานทรัพยากรธรรมชาติและ
สิ่งแวดล้อมจังหวัด ส่งเรื่องให้สำนักจัดการทรัพยากรป่าไม้
พิจารณาสั่งเจ้าหน้าที่ออกไปตรวจสอบ

๒.๕ เจ้าหน้าที่จังหวัดและเจ้าหน้าที่สำนักจัดการทรัพยากร
ป่าไม้ ออกไปดำเนินการตรวจสอบพื้นที่ โดยมีการตรวจสอบ
ตำแหน่งพิกัดของไม้ที่ขออนุญาตในระบบ G.P.S ไว้ในการ
ตรวจสอบ พร้อมประทับตราประจำตัวพนักงานเจ้าหน้าที่ แล้ว
รายงานผลเพื่อเสนอท่านผู้ว่าราชการจังหวัด ออกใบอนุญาต

๒.๖ ผู้ขออนุญาตรับใบอนุญาตจากจังหวัดแล้วดำเนินการ ตัด
โค่นต้นไม้ที่ได้รับอนุญาตพร้อมตัดทอนเป็นท่อนแล้วแจ้งจังหวัด
เพื่อมาตรวจวัดประทับตราค่าภาคหลวง หรือยกเว้นตรา
ค่าภาคหลวง ต่อไป

๒.๗ จังหวัด โดยสำนักงานทรัพยากรธรรมชาติและ
สิ่งแวดล้อมจังหวัด ประสานมายังสำนักจัดการทรัพยากรป่าไม้ที่
๕ เพื่อพิจารณาสั่งเจ้าหน้าที่ออกไปดำเนินการตรวจวัดไม้ และ
ประทับตราค่าภาคหลวงหรือตรายกเว้นค่าภาคหลวง

๒.๘ ผู้ขออนุญาตชำระค่าภาคหลวง (ถ้ามี)

๒.๙ สำนักจัดการทรัพยากรป่าไม้รายงานผล นำเรียนท่านผู้ว่า
ราชการจังหวัดเพื่อทราบ

๒.๑๐ ผู้ขออนุญาตดำเนินการแปรรูปไม้ เพื่อนำไปใช้สอยตาม
วัตถุประสงค์ที่ขอ ต่อไป

คำแนะนำในการแปรรูปไม้ก่อน

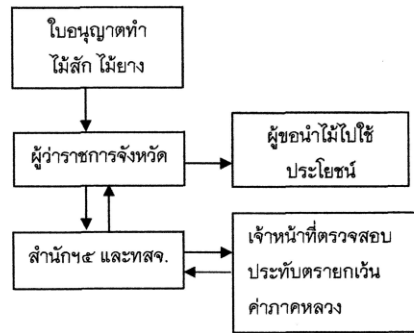
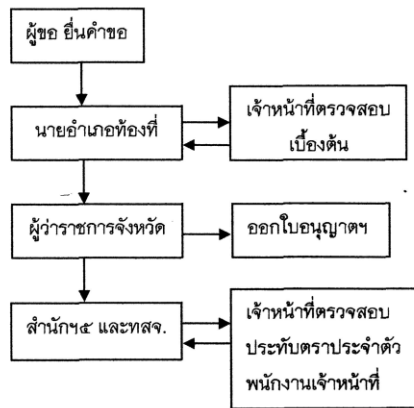
๑. ถ้าแปรรูปไม้โดยใช้เครื่องจักร ต้องยื่นคำขออนุญาตทำการ
แปรรูปไม้ชั่วคราวก่อน จึงจะดำเนินการแปรรูปไม้ได้

๒. หากแปรรูปไม้โดยใช้แรงคนที่มีใช้เพื่อการค้า ได้รับการ
ยกเว้นไม่ต้องขออนุญาตแปรรูปไม้

๓. ไม้ที่ได้จากการแปรรูปต้องไว้ใช้สอยส่วนตัวเท่านั้น ห้าม
นำไปจำหน่ายโดยเด็ดขาด



การขออนุญาตไม้สักไม้ยางในที่ดินกรรมสิทธิ์





จัดทำโดย

ส่วนป้องกันรักษาป่าและควบคุมไฟป่า
สำนักจัดการทรัพยากรป่าไม้ที่ ๕
กรมป่าไม้

โทร. ๐ ๓๖๓๔ ๓/๔๙๓/ ต่อ ๑๖

โทรสาร ๐ ๓๖๓๔ ๓/๔๙๓

http: www.forest.go.th

e-mail: frmo5_sr@Forest.go.th