



เลขที่ 5850
วันที่ 28 ส.ค. 2556
เวลา น

บันทึกข้อความ

1105
28 ส.ค. 2556

ส่วนราชการ สำนักบริหารกลาง ส่วนอำนวยการ โทร. ๐ ๒๕๖๑ ๔๒๙๒-๓ ต่อ ๕๖๕๓

ที่ ทส ๑๖๐๑.๑/ว ๔๒๕๐ วันที่ ๑๙ สิงหาคม ๒๕๕๖

เรื่อง ขอเชิญร่วมเป็นเจ้าภาพถวายผ้าพระกฐินพระราชทาน ประจำปี ๒๕๕๖

- เรียน อธิบดีกรมป่าไม้
รองอธิบดีกรมป่าไม้ทุกท่าน
ผู้ตรวจราชการกรมป่าไม้ทุกท่าน
ผู้อำนวยการสำนักทุกสำนัก
ผู้อำนวยการสำนักจัดการทรัพยากรป่าไม้ ที่ ๑-๑๓
ผู้อำนวยการสำนักจัดการทรัพยากรป่าไม้สาขาทุกสาขา
ผู้อำนวยการกลุ่มพัฒนาระบบบริหาร
หัวหน้ากลุ่มตรวจสอบภายใน

สำนักบริหารกลาง ขอส่งสำเนาหนังสือสถาบันบัณฑิตพัฒนบริหารศาสตร์ ที่ ศบ ๐๕๒๖.๐๑/ว ๑๐๙๖ ลงวันที่ ๕ กรกฎาคม ๒๕๕๖ เรื่อง ขอเชิญร่วมเป็นเจ้าภาพถวายผ้าพระกฐินพระราชทาน ประจำปี ๒๕๕๖ ณ วัดป่าประดู่ ตำบลท่าประดู่ อำเภอเมือง จังหวัดระยอง ในวันศุกร์ที่ ๑๕ พฤศจิกายน ๒๕๕๖ เวลา ๑๓.๐๐ น. เรียนมาเพื่อโปรดทราบ ทั้งนี้ หากมีผู้มีจิตศรัทธาร่วมทำบุญสามารถทำบุญได้โดยตรง รายละเอียดปรากฏตามเอกสารที่แนบมาพร้อมนี้

ศอ.ค.

[Signature]

(นายสุเทพ นิลน้อย)
ผู้อำนวยการสำนักบริหารกลาง

-ทราบ

-ศอ.ค. ๕๖๕๐

- ๑) ๒๕๖๑.๑๐.๑๖๕๖
- ๒๕๖๑.๑๐.๑๖๕๖
- ๒๕๖๑.๑๐.๑๖๕๖
- ๒๕๖๑.๑๐.๑๖๕๖
- ๒๕๖๑.๑๐.๑๖๕๖

๑) เรียน นอ.สำนักงู (อ.จ.)
- เพื่อไปลงตรวจ
นายสมชาย (เลขาวิเทศ)
ผู้อำนวยการสำนักจัดการทรัพยากรป่าไม้ ที่ ๑๑ (อุทยานภูพาน)
ในทราบในวงจำกัด
สำนักงู (อ.จ.)
- ไม่ลงตรวจ
๒๘ ส.ค. ๕๖
นางสาวสุจิตา สุวรรณศักดิ์
เจ้าหน้าที่บริหารงานบุคคล
๒๘ ส.ค. ๒๕๕๖
นางสาวอัมพร อภิสิทธิ์
เลขาธิการป่าไม้ปฏิบัติการ
รักษาการในตำแหน่งผู้อำนวยการส่วนอำนวยการ

[Signature]
(นายประจักษ์ เกื้อสกุล)
เจ้าหน้าที่บริหารงานทั่วไป
28 ส.ค. 2556



39393
วันที่ ๒๕.๑๑.๒๕๖๑

ที่ ศธ ๐๕๒๖.๐๑/ว. ๑๐๙๖

สถาบันบัณฑิตพัฒนบริหารศาสตร์
๑๑๘ ถนนเสรีไทย คลองจั่น
เขตบางกะปิ กรุงเทพฯ ๑๐๒๔๐

๕ กรกฎาคม ๒๕๕๖

เรื่อง ขอเชิญร่วมเป็นเจ้าภาพถวายผ้าพระกฐินพระราชทาน ประจำปี ๒๕๕๖

เรียน อธิบดี กรมป่าไม้

สิ่งที่ส่งมาด้วย ๑. ใบบริจาคจตุปัจจัย
๒. แผ่นพับ

ฝ่ายบริหารทั่วไป

วันที่ 20A๖

วันที่ 16 ส.ค. 2556

ส่วนอำนวยการ

วันที่ ๓๑๗๑

วันที่ 16 ส.ค. 2556

ห้องรองอธิบดีกรมป่าไม้
(นายประยุทธ หล่อสุวรรณศิริ)
เลขรับ ๒๒๒๕
วันที่ ๑๕ ส.ค. ๒๕๕๖
เวลา ๐๗.๐๑ น.

ด้วยสถาบันบัณฑิตพัฒนบริหารศาสตร์ ได้รับพระกรุณาโปรดเกล้าฯ จากพระบาทสมเด็จพระเจ้าอยู่หัว ให้นำผ้าพระกฐินพระราชทานประจำปี ๒๕๕๖ ไปถวาย ณ วัดป่าประดู่ อำเภอเมืองระยอง จังหวัดระยอง ในวันศุกร์ที่ ๑๕ พฤศจิกายน ๒๕๕๖ เวลา ๑๓.๐๐ น. ดังรายละเอียดในแผ่นพับที่ส่งมาด้วยนี้

เพื่อให้การถวายผ้าพระกฐินพระราชทานในครั้งนี บรรลุตามวัตถุประสงค์ สถาบันจึงขอเรียนเชิญท่านและบุคลากรในหน่วยงานร่วมเป็นเจ้าภาพในการถวายผ้าพระกฐินพระราชทานดังกล่าว ด้วยการบริจาคทรัพย์ตามกำลังศรัทธา และขอความกรุณารวบรวมเป็นปัจจัยส่งไปยังสถาบัน โดยดำเนินการได้ ๓ วิธี คือ

๑. เงินสด บริจาคได้ที่กลุ่มงานสารบรรณ กองกลาง สำนักงานอธิการบดี
ชั้น ๖ อาคารนราธิปพงศ์ประพันธ์ สถาบันบัณฑิตพัฒนบริหารศาสตร์ โทร. ๐ ๒๗๒๗ ๓๔๙๗
๒. ธนาคัตติ ส่งจ่าย ปณ.คลองจั่น ในนาม "ผู้อำนวยการกองกลาง"
๓. โอนเงินเข้าบัญชี
 - ๓.๑ ธนาคาร กสิกรไทย จำกัด (มหาชน) สาขาคลองจั่น
ชื่อบัญชี "กฐินพระราชทาน สถาบันบัณฑิตพัฒนบริหารศาสตร์"
ประเภทบัญชีออมทรัพย์ เลขที่บัญชี ๐๔๐ ๒๕๒ ๗๗๓๒
 - ๓.๒ ธนาคาร กรุงเทพ จำกัด (มหาชน) สาขาสถาบันบัณฑิตพัฒนบริหารศาสตร์
ชื่อบัญชี "กฐินพระราชทาน สถาบันบัณฑิตพัฒนบริหารศาสตร์"
ประเภทบัญชีออมทรัพย์ เลขที่บัญชี ๙๔๔ ๐๐๑ ๓๔๐๘

ทั้งนี้ โปรดส่งสำเนาใบโอนเงินพร้อมชื่อผู้บริจาค ที่อยู่ และเบอร์โทรศัพท์ตัวบรรจงไปยังกลุ่มงานสารบรรณ กองกลาง สำนักงานอธิการบดี ตามที่อยู่ข้างต้น หรือส่งทางโทรสาร ๐ ๒๓๗๕ ๘๗๙๘ เพื่อสถาบันจะได้จัดส่งใบอนุโมทนาบัตรให้ท่านนำไปลดหย่อนภาษีต่อไป

จึงเรียนมาเพื่อโปรดทราบ สถาบันขอขอบคุณเป็นอย่างสูงในจิตศรัทธาของท่านที่ร่วมการกุศลถวายผ้าพระกฐินพระราชทานในครั้งนี้

เรียนอธิบดีกรมป่าไม้
เพื่อรับทราบ
ดร.ประดิษฐ์ วรรณรัตน์

ขอแสดงความนับถือ

สชค.
๑๖๖พ.
๑๘.๑๑.๕๖

(นายประยุทธ หล่อสุวรรณศิริ)

รองศาสตราจารย์

(ดร.ประดิษฐ์ วรรณรัตน์)

ผู้อำนวยการสถาบันบัณฑิตพัฒนบริหารศาสตร์

อธิการบดีสถาบันบัณฑิตพัฒนบริหารศาสตร์

สำนักงานอำนวยการ

กลุ่มงานสื่อสารองค์กรและกิจกรรมเพื่อสังคม

โทรศัพท์ ๐ ๒๗๒๗ ๓๔๕๒, ๐ ๒๗๒๗ ๓๓๔๐

โทรสาร ๐ ๒๓๗๕ ๘๓๗๕

Handwritten signatures and stamps at the bottom right of the page.

ใบบริจาคจตุปัจจัย
เนื่องในพิธีถวายผ้าพระกฐินพระราชทาน ประจำปี ๒๕๕๖
สถาบันบัณฑิตพัฒนบริหารศาสตร์
ณ วัดป่าประดู่ ตำบลท่าประดู่ อำเภอเมือง จังหวัดระยอง
วันศุกร์ที่ ๑๕ พฤศจิกายน ๒๕๕๖ เวลา ๑๓.๐๐ น.

ข้าพเจ้า..... บุคคลทั่วไป บุคลากร
 นักศึกษาปัจจุบัน ศิษย์เก่า ภาคปกติ ภาคพิเศษ จังหวัด.....
คณะ.....สาขา.....รุ่น/ปี.....
ที่อยู่/สถานที่ทำงาน.....
เลขที่.....ซอย.....ถนน.....แขวง/ตำบล.....
เขต/อำเภอ.....จังหวัด.....รหัสไปรษณีย์.....
โทรศัพท์.....โทรสาร.....อีเมล.....

มีความประสงค์จะร่วมบริจาคทรัพย์จำนวน ดังนี้

- ๑๐๐ บาท ๓๐๐ บาท ๕๐๐ บาท ๑,๐๐๐ บาท ๕,๐๐๐ บาท หรือ
 บริจาคเป็นจำนวนเงินบาท (.....)

โดยวิธี

บริจาคเงินสด ณ กลุ่มงานสารบรรณ กองกลาง สำนักงานอธิการบดี ชั้น ๖ อาคารนราธิปพงศ์ประพันธ์
สถาบันบัณฑิตพัฒนบริหารศาสตร์

ธนาคัตติส่งจ่าย ปน.คลองจั่น ในนาม “ผู้อำนวยการกองกลาง”

โอนเงินเข้าบัญชีเงินฝากธนาคารกสิกรไทย จำกัด (มหาชน) สาขาคลองจั่น

ชื่อบัญชี “กฐินพระราชทาน สถาบันบัณฑิตพัฒนบริหารศาสตร์”

ประเภทบัญชีออมทรัพย์ เลขที่ ๐๔๐ ๒๕๒ ๗๗๓๒

โอนเงินเข้าบัญชีเงินฝากธนาคารกรุงเทพ จำกัด (มหาชน) สาขาสถาบันบัณฑิตพัฒนบริหารศาสตร์

ชื่อบัญชี “กฐินพระราชทาน สถาบันบัณฑิตพัฒนบริหารศาสตร์”

ประเภทบัญชีออมทรัพย์ เลขที่ ๙๔๔ ๐๐๑ ๓๔๐๘

ทั้งนี้ ขอความกรุณาส่งสำเนาใบโอนเงิน/ธนาคัตติ พร้อมชื่อผู้บริจาคไปยัง

ผู้อำนวยการกองกลาง สถาบันบัณฑิตพัฒนบริหารศาสตร์

เลขที่ ๑๑๘ หมู่ ๓ ถนนเสรีไทย แขวงคลองจั่น เขตบางกะปิ กรุงเทพฯ ๑๐๒๔๐

หรือ ส่งสำเนาใบโอนเงินทางโทรสาร ๐ ๒๓๗๕ ๘๗๘๘

เพื่อสถาบันจะได้จัดส่งใบอนุโมทนาบัตรให้ท่านนำไปลดหย่อนการเสียภาษีประจำปีต่อไป

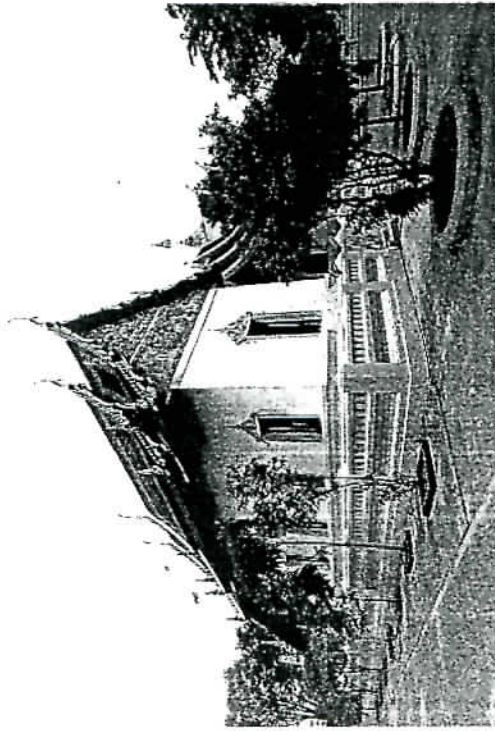
สอบถามรายละเอียดเพิ่มเติมได้ที่ กลุ่มงานสารบรรณ กองกลาง

โทรศัพท์ ๐ ๒๗๒๗ ๓๔๔๗, ๐ ๒๗๒๗ ๓๓๙๑-๕

แห่งนั้นจึงเคยมีชื่อเดิมว่า วัดป่าเลไลยก์

จากนั้นอุปัชฌาย์เขียนจึงได้มาจำพรรษาเพื่อปฏิบัติวิปัสสนากรรมฐานอยู่ที่นั บรรดาชาวบ้านที่อยู่ใกล้เคียงพากันศรัทธาเลื่อมใสในท่าน จึงชักชวนกัน สร้างปฏิถวาวยและร่วมกันปฏิสังขรณ์วัดนี้จนเจริญสืบมา

ต่อมา เพื่อให้สอดคล้องกับนามหมู่บ้านที่วัดตั้งอยู่คือ ตลาดท่าประดู่ เพียงต้นเดียวตรงปากประตูทางเข้าวัด) และเพื่อมิให้ชื่อวัดพ้องกับ วัดป่าเลไลยก์ จังหวัดสุพรรณบุรีด้วย จากเหตุผลดังกล่าวจึงได้เปลี่ยน นามวัดเป็น "วัดป่าประดู่"



ปัจจุบัน พระพุทธรูปทั้งสององค์ได้รับการบูรณะไว้ จึงถือเป็นพระเก่าแก่คู่บ้านเมืองของระยองแห่งหนึ่ง วัดได้รับการพัฒนามาโดยตลอด

ปัจจุบัน ก่อสร้างก่อสร้างอุโบสถหลังใหม่สวยงาม วัดป่าประดู่ ตั้งอยู่ใจกลางเมืองและเป็นพระอารามหลวง เป็นวัดที่มีความสำคัญต่อชุมชนในการปฏิบัติศาสนกิจ และพิธีกรรมทางศาสนาของ ประชาชนในเมืองระยอง

ที่วัดป่าประดู่ มีพระพุทธรูปนอนตะแคงซ้ายที่เก่าแก่ เป็นพระพุทธรูปสลัสนั ที่แปลกที่สุดในประเทศไทย โดยปกติแล้ว เมื่อมีการสร้างองค์พระปางสิทธไสยาสน์ มักจะสร้างประทับอยู่ในท่านอนตะแคงขวา แต่พระพุทธรูปไสยาสน์ที่วัดป่าประดู่ สร้างในท่านอนตะแคงซ้าย มีความยาว ๑๑.๕๕ เมตร สูง ๓.๖๐ เมตร ขนาดใหญ่ ในปี พ.ศ.๒๕๓๘ พระครูสมุทรมานคุณ (แอ้ว) อติตเจ้าอาวาส ได้บูรณะองค์พระส่วนที่ชำรุดแล้ววัดของเสียใหม่

กำหนดการ

พิธีถวายผ้าพระภริณพระราชทาน ประจำปี ๒๕๕๖

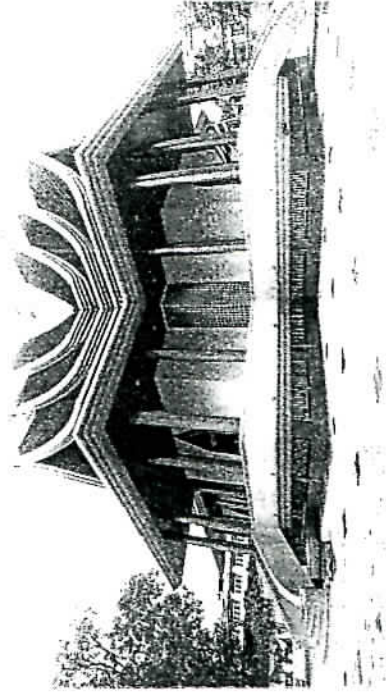
สถาบันบัณฑิตพัฒนบริหารศาสตร์

ณ วัดป่าประดู่ ตำบลท่าประดู่ อำเภอเมืองระยอง จังหวัดระยอง

วันศุกร์ที่ ๑๕ พฤศจิกายน ๒๕๕๖

- ๐๙.๐๐ น. - ผู้เดินทางไปที่ศาลสถบันสงฆ์เขียน หน้าอาคารสยามบรมราชกุมารี
- ๐๙.๓๐ น. - ออกเดินทางจากสถบัน
- ๑๐.๓๐ น. - ถึงวัดป่าประดู่
- ๑๑.๐๐ น. - ประธาน ข้าราชการชั้นผู้ใหญ่ และแม่ผู้มีเกียรติ ถวายภัตตาหารเพลแด่พระภริณสงฆ์
- ๑๑.๓๐ น. - ผู้เข้าร่วมพิธีรับพรทานอาหารกลางวัน (สถาบันตั้งให้ที่วัด)
- ๑๒.๓๐ น. - ผู้เข้าร่วมพิธีพร้อมกัน ณ พระอุโบสถ วัดป่าประดู่
- ๑๓.๐๐ น. - พิธีถวายผ้าพระภริณพระราชทาน
- ศส. ประดิษฐ์ วรรณรัตน์ อธิการบดีสถาบันบัณฑิตพัฒนบริหารศาสตร์
- ประธานในพิธี เดิมเป็ที่โต๊ะพระภริณ (ผู้เข้าร่วมพิธีทุกท่าน)
- ยืนถวายความเคารพพระบรมฉายาลักษณ์พระบาทสมเด็จพระเจ้าอยู่หัว
- เปิดกรวยดอกไม้ ถวายความเคารพพระบรมฉายาลักษณ์อีกครั้งหนึ่ง
- ยกผ้าพระภริณขึ้นสู่พระคองไว้ตรงอก ยืนตรงแสดงความเคารพ (วางบริเวณคางพระเพลิงพระภริณ)
- ประธานผู้ประกอบผ้าพระภริณเดินเข้าสู่พระอุโบสถ ไปวางผ้าพระภริณ ที่ทานหน้า ด้านหน้าพระสงฆ์รูปที่ ๒
- ประธานจุดธูปเทียนบูชาพระรัตนตรัย (กราบ) (แล้วไปทานแวม้ำหน้า หันบ้นด้านพระประธานกว้างอยู่หน้าผ้าพระภริณสั่งให้เจ้าหน้าทีที่ถือไว้ออกไปจาก)
- ยกผ้าพระภริณขึ้นสู่มือประกอบ (พนมมือหันหน้าไปทางพระพุทธรูป)
- กล่าวพระนิพนธ์พระคอง (กล่าวคำถวายผ้าพระภริณ)
- วางผ้าพระภริณบนพานหน้าหน้า ยกพานพระสงฆ์รูปที่ ๒ ซึ่งนั่งอยู่ตรงหน้าหน้า (ยกทั้งพาน) และประธานเดินพระปฏิบัติไม่ทำ (ยกทั้งพาน)
- เสริฐแล้วไปนั่งเก้าอี้สำหรับประธาน
- พระสงฆ์ทำพิธีอภิษามารม
- พระสงฆ์เถระองค์คองออกโปรดผ้าพระภริณ (เสริฐแล้วกลับมาที่นั่งเดิม)
- ประธานผู้ประกอบหรือบริวารพระภริณทั้งหมดแต่พระสงฆ์องค์คอง(แล้วไปนั่ง ณ ที่จัดไว้ต่อจากนั้นข้าราชการชั้นผู้ใหญ่ ท่านผู้มีเกียรติพระสงฆ์องค์คองไปยธธรรมแต่พระสงฆ์)
- ผู้อำนวยการกองกลาง ประกาศยอดจำนวนเงินที่มีผู้บริจาคทำสมาธิจากกรมโดยเสด็จพระราชกุศล เพื่อถวายพระภริณสงฆ์ และถวายบำรุงพระอาราม
- พระสงฆ์นั่งปูหน้า ประธานสงฆ์ถวายอดีตเจก (ขณะทีประธานสงฆ์ถวายอดีตเจกไม่ต้องประนมมือให้)
- ประธานกราบหน้า รับพร กราบพระรัตนตรัย กราบสาธุการสงฆ์
- ประธานมอบทุนการศึกษา แก่โรงเรียนในพื้นที่
- ประธานมอบปัจจัยถวายวัดเพื่อใช้สำหรับพระภริณและสถานแธร์ ทีศึกษาพระปริยัติธรรม
- ๑๔.๐๐ น. - เสริฐพิธี
- ๑๔.๓๐ น. - เดินทางออกกรวด และแวะเรือของฝาก
- ๑๕.๓๐ น. - ถึงสถบันโดยวัดดิถภาพ

- การแต่งกาย ๑) ผู้บริหาร ภาคราชการ ข้าราชการ ลูกจ้าง พนักงานสถบัน ที่เข้าประกอบพิธีให้พระอุโบสถ แต่งเครื่องแบบปกติขาว
- ๒) บุคคลทั่วไป แต่งกายสุภาพ กระโปรงคลุมเข่า รองเท้าพื้นสัน



วิถึถวายผ้าพระภริณพระราชทาน

สถบันบัณฑิตพัฒนบริหารศาสตร์

ประจำปี ๒๕๕๖

ณ วัดป่าประดู่ ตำบลท่าประดู่ อำเภอเมืองระยอง จังหวัดระยอง
วันศุกร์ที่ ๑๕ พฤศจิกายน ๒๕๕๖





วิถีวายเฝ้าพระกลิ่นพระราชทาน

สภานายกเขตพัฒนาบริหารจัดการราชธานี

ประจำปี ๒๕๕๖



ณ วัดป่าประดู่ ตำบลท่าประดู่ อำเภอเมืองระยอง จังหวัดระยอง
ในวันศุกร์ที่ ๑๕ พฤศจิกายน ๒๕๕๖

สถาปนาบัณฑิตพัฒนบริหารศาสตร์ ขอเรียนเชิญบุคลากร นักศึกษาและศิษย์เก่าของสถาบัน ตลอดจนผู้มีจิตศรัทธาร่วมอนุเคราะห์ ในการถวายผ้าพระกฐินพระราชทานตามกำหนดวันเวลา และสถานที่ดังกล่าว โดยผู้ที่ประสงค์บริจาคทรัพย์เพื่อการกุศลครั้งนี้ ขอได้โปรดแสดงความจำแนงบริจาคได้ที่

๑. กองงานบริหารและธุรการ กองกลาง สำนักงานอธิการบดี ชั้น ๖ อาคารรวมอธิการบดีประทีป โทรศัทพ์ ๐ ๒๓๒๖๓ ๓๕๗๗ และ ๐ ๒๓๒๖๓ ๓๓๕๑ - ๕

๒. ธนาคารที่ตั้งจ่าย ปณ.คลองจั่น ในนาม "ผู้อำนวยการกองกลาง" และไปรษณีย์จังหวัดสมุทรปราการ และแจ้งชื่อ ที่อยู่ ของผู้บริจาคมาที่ ผู้อำนวยการกองกลาง เลขที่ ๑๑๘ หมู่ ๓ ถนนเสรีไทย แขวงคลองจั่น เขตบางกะปิ กรุงเทพฯ ๑๐๒๕๐

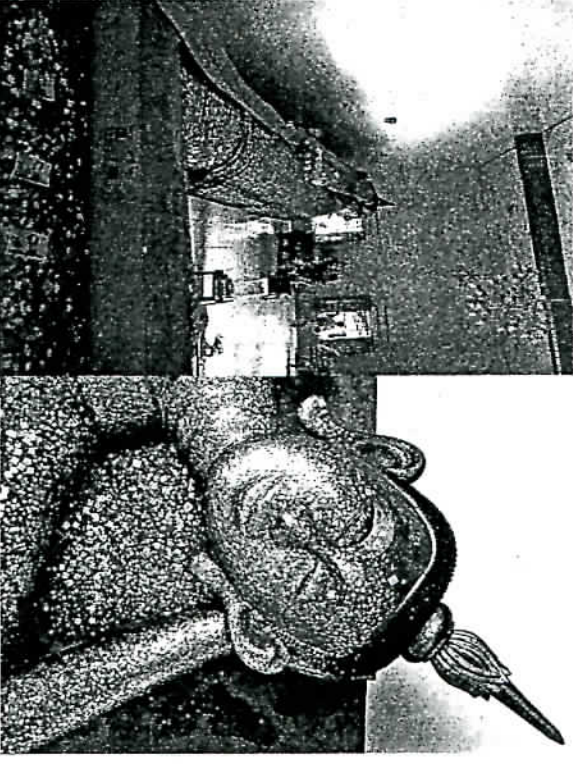
๓. โอนเงินเข้าบัญชีเงินฝากธนาคาร ชื่อบัญชี "กฐินพระราชทาน สถาบันบัณฑิตพัฒนบริหารศาสตร์" ประเภทบัญชีออมทรัพย์ ธนาคารกสิกรไทย จำกัด (มหาชน) สาขาคลองจั่น

บัญชีเลขที่ ๐๕๐ ๒๕๒ ๓๓๓๒
 ธนาคารกรุงเทพ จำกัด (มหาชน)

สภาสถาบันบัณฑิตพัฒนบริหารศาสตร์ บัญชีเลขที่ ๕๔๙๙ ๐๐๓ ๓๕๐๐๔ ทั้งนี้ โปรดจัดส่งสำเนาใบโอนเงินแจ้งฝากธนาคาร และแจ้งชื่อ ที่อยู่ ของผู้บริจาคมายังสถาบันตามที่อยู่ดังกล่าวข้างต้น หรือ โทรสาร ๐ ๒๓๒๖๕ ๘๓๙๘ เพื่อสถาบันจะได้จัดส่งใบโอนไม่ทันขาดมือให้กับผู้บริจาคเพื่อนำไปลดหย่อนภาษีต่อไป

พระนอนตะแคงซ้าย วัดป่าประดู่ อ.เมือง จ.ระยอง

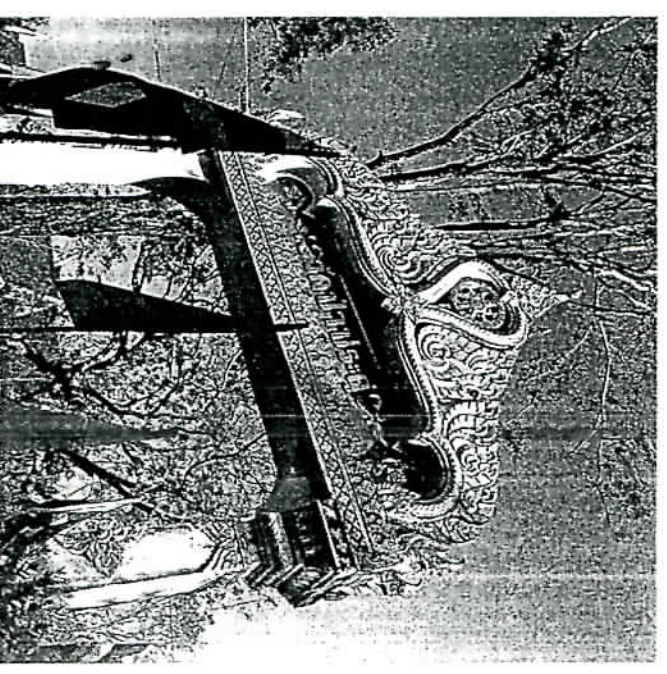
จังหวัดระยอง ตั้งอยู่ในพื้นที่ชายฝั่งทะเลภาคตะวันออกของประเทศไทย มีชายฝั่งทะเลยาวประมาณ ๑๐๐ กิโลเมตร มีเนื้อที่ ๓,๕๕๒ ตารางกิโลเมตร จังหวัดระยอง เริ่มปรากฏชื่อในพงศาวดารเมื่อปีพุทธศักราช ๒๑๑๓ ในรัชสมัยของ สมเด็จพระมหาธรรมราชา แห่งกรุงศรีอยุธยา สันนิษฐานว่า เมืองนี้ก่อตั้งขึ้นเมื่อประมาณปีพุทธศักราช ๑๕๐๐ ยุคที่ยอมมีอาณาภาพเพื่องฟู แถบดินแดนสุวรรณภูมิ ปรากฏจากหลักฐานคือ ซากศิลาแดง คูค่ายที่ยังหลงเหลืออยู่ในเขตอำเภอบ้านค่าย อันเป็นศิลปะการก่อสร้างแบบขอม



ประวัติศาสตร์ได้กล่าวถึงเมืองระยอง ระหว่างที่กรุงศรีอยุธยาใกล้จะเสียทีแก่พม่าเป็นครั้งๆ ๒ ในรัชสมัยของพระเจ้าเอกทัศ ปีพุทธศักราช ๒๓๐๙ พระยาวิชาญรามาการ หรือพระยาตาก พร้อมไพร่พลประมาณ ๕๐๐ คน ได้ตีฝ่าวงล้อมทัพพม่า มาหยุดพักไพร่พลที่เมืองระยอง ก่อนเดินทางต่อไปยังเมืองจันทบุรี เพื่อยึดเป็นฐาน ในการกอบกู้อิสรภาพคืนจากพม่าในปี พุทธศักราช ๒๓๑๑

จังหวัดระยอง เป็นแหล่งอาหารทะเลและผลไม้มาช้านาน เป็นเมืองอุตสาหกรรม และเป็นที่ตั้งของโครงการพัฒนาพื้นที่ชายฝั่งทะเลตะวันออก ซึ่งมีความสำคัญต่อการพัฒนาเศรษฐกิจของประเทศ รวมทั้งเป็นเมืองท่องเที่ยวทะเลที่สำคัญ

ระยองได้รับการขนานนามให้เป็นเมือง "สุนทรภู่" เมืองแห่งกวีเอกในยุคกรุงรัตนโกสินทร์ ผู้ประพันธ์วรรณกรรมประเภทร้อยกรอง ได้อย่างไพเราะสละสลวย และเต็มไปด้วยวิถีชนบทการ โดยเฉพะะในทางกลอนสุภาพ เรื่องพระอภัยมณี ซึ่งฉกฉกหนึ่งในนิทานเรื่องนี้ คือ หมู่เกาะน้อยใหญ่และห้องทะเลที่สวยงามในจังหวัดระยอง



นอกจากธรรมชาติอันงดงามแล้ว ในขณะเดียวกันระยองยังมีสถานที่ท่องเที่ยว ซึ่งเป็นสถานที่ศักดิ์สิทธิ์อยู่หลายแห่ง และถ้าเป็นรูปแบบพระพุทธรูปแล้ว ก็ต้อง "พระนอนตะแคงซ้าย" (พระพุทธไสยาสน์) ซึ่งเป็นพระพุทธรูปปางกั ประดิษฐานอยู่ในพระวิหารวัดป่าประดู่ ในเขตเทศบาลเมือง ถนนสุขุมวิท ตำบลท่าประดู่ อำเภอเมือง จังหวัดระยอง เดิมองค์พระประดิษฐานกลางแจ้ง ต่อมามีการสร้างพระวิหารครอบเมื่อปี พ.ศ.๒๕๒๔

"วัดป่าประดู่" สันนิษฐานว่าสร้างขึ้นในสมัยกรุงศรีอยุธยา ประวัติความเป็นมาก่อนสร้างวัด ประมาณเมื่อปี พ.ศ.๒๓๓๒ พระบาทสมเด็จพระนั่งเกล้าเจ้าอยู่หัว รัชกาลที่ ๓ (หรือมีชื่อเรียกอีกชื่อหนึ่งว่า รัชดิยังทรงลงมัตติ ปัจจุบันรวมกับวัดสุ่ม) ได้มาพบสถานที่แห่งนี้จึงมีมติขึ้นทะเบียนเป็นปูชนียสถาน มีซากวัดที่เหลือแต่ ซากโบสถ์ ซากพระพุทธรูปปางไสยาสน์ และ ซากองค์พระประธานซึ่งเป็นพระพุทธรูปปางปาลิไลยก์ รัชดาปะระดู่